

Anleitung zur Einrichtung eines Mobile-Internetzugangs

Für DWR-830 Rev.A

Für einen Mobile-Internetzugang über den DWR-830 **brauchen Sie normalerweise** im DWR-830 **nichts konfigurieren**, wenn die im DWR-830 zu nutzenden SIM-Karte keine PIN hat.

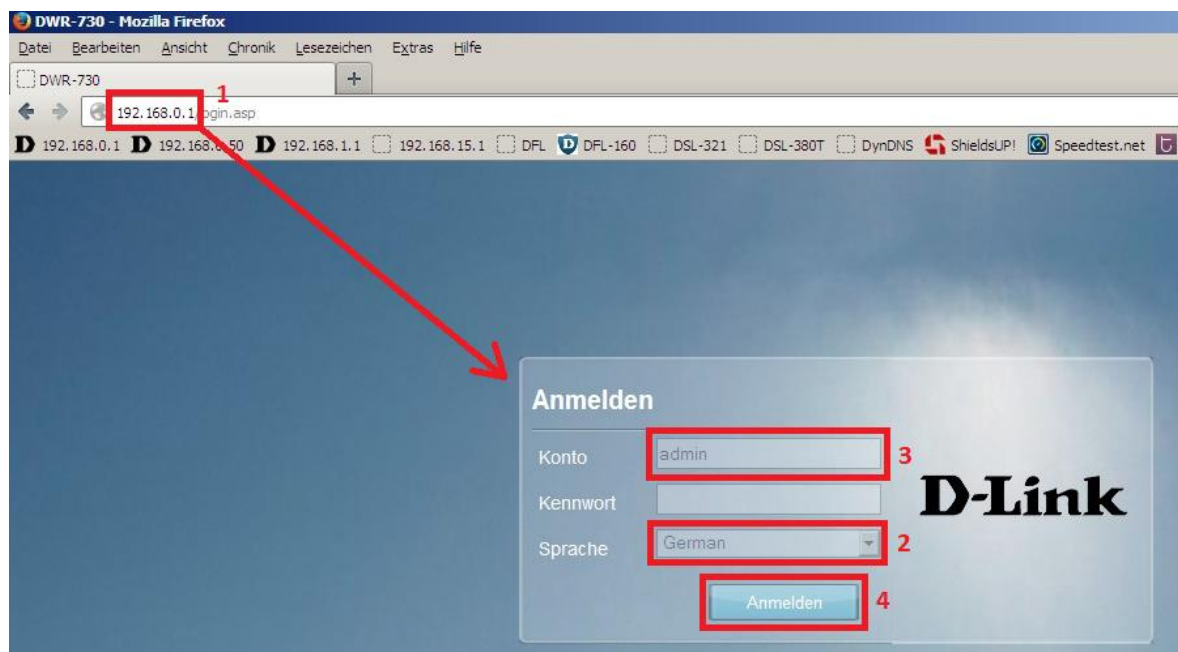
Stecken Sie Ihre SIM-Karte mit Datenfunktion in den DWR-830 ein und starten den DWR-830.

Wichtig:

Ist die in dem DWR-830 eingelegte SIM-Karte mit einer PIN gesichert oder Sie möchten oder müssen den 3G Internetzugang manuell konfigurieren, müssen Sie auf die Konfiguration des DWR-830 zugreifen.

Zugriff auf die Konfigurationsoberfläche Ihres DWR-830:

1. Verbinden Sie den PC per WLAN oder USB mit dem DWR-830.
(Wenn Sie den DWR-830 per USB an den PC verbinden, siehe die Hinweise [hier](#))
 2. Greifen Sie per Webbrowser auf die Konfiguration des DWR-830 zu (**1**).
Die Standard Adresse ist <http://192.168.0.1> .
- Bei **Sprache** wählen Sie **German** aus (**2**).
 - Bei **Konto** geben Sie **admin** ein (**3**).
 - Lassen Sie das **Kennwort** Feld leer oder geben Sie bitte Ihr Admin-Kennwort ein.
 - Klicken Sie auf **Anmelden** (**4**).



Hinweis:

Haben Sie bereits ein Kennwort konfiguriert, geben Sie dieses an.

Kennen Sie das vergebene Kennwort nicht mehr, müssen Sie den DWR-830 auf Werkseinstellungen zurücksetzen (Factory Reset).

Entfernen Sie dazu die Abdeckung auf der Rückseite des DWR-830.

Halten Sie dazu den Resettaster des eingeschalteten DWR-830 mit z.B. einer Büroklammer oder einer Nadel für 5-10 Sekunden gedrückt (siehe Abbildung).



Die in dem DWR-830 eingelegte SIM-Karte ist mit einer PIN gesichert:

1. Nach dem Anmelden auf die Konfiguration Ihres DWR-830 erscheint ein Hinweis, dass Sie die PIN Ihrer SIM-Karte eingeben müssen.

Klicken Sie bitte auf **SIM**.



2. Geben Sie bei **PIN-Code** die PIN der SIM-Karte ein und klicken auf **PIN entsperren**.



3. Klicken Sie auf das **X** um das Fenster zu schließen.



Empfehlung: Da die PIN-Abfrage **nach jedem Einschalten und Neustart** des DWR-830 erfolgt, Sie also erst einmal per Webbrowser auf die Konfiguration Ihres DWR-830 zugreifen und die SIM-Karte entsperren müssen, sollten Sie vielleicht die PIN-Abfrage von der SIM-Karte lösen.

Siehe dazu die Anleitung

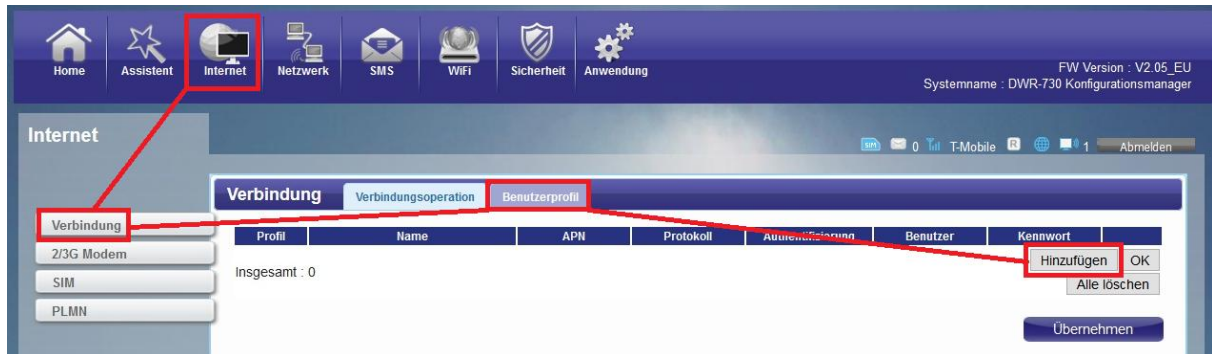
ftp://ftp.dlink.de/dwr/DWR-830/documentation/DWR-830_howto_revb_PIN_de.pdf

Dies ist so von der Produkt Planung so vorgesehen und wird leider nicht geändert.

Manuelle Einrichtung der Internetverbindung:

1. Wählen Sie oben das Menü **Internet** und links **Verbindung** aus.

Wählen Sie den Reiter **Benutzerprofil** und klicken auf den Knopf **Hinzufügen**.



2. Ab [Seite 8](#) finden Sie die erforderlichen Daten für die Einrichtung des Internetzugangs für einige Mobile-Provider.

Ist Ihrer nicht dabei, schauen Sie bitte auf deren Webseite oder fragen Sie bitte dort nach.

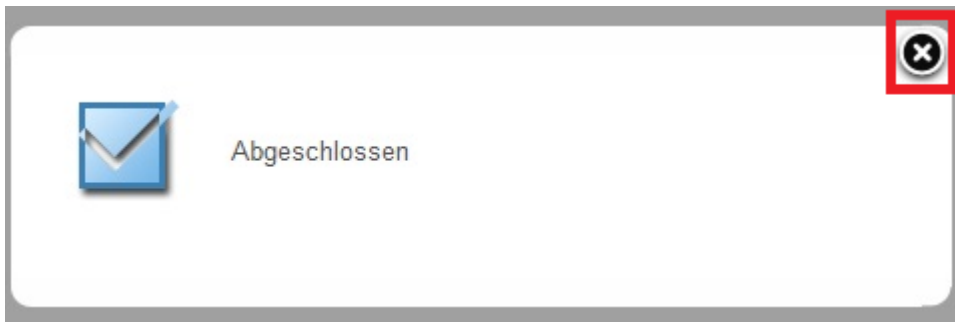
- Vergeben Sie dem Profil einen **Namen (1)**.
- Geben Sie die **APN** für die Internetverbindung an **(2)**.
- Wählen Sie die **Authentifizierungsmethode** für die Internetverbindung an **(3)**:
 - PAP
 - CHAP
 - Keine

Geben Sie den **Benutzernamen (4)** und das **Kennwort (5)** für die Internetverbindung an.

Klicken Sie abschließend auf **OK** und dann auf **Übernehmen**.



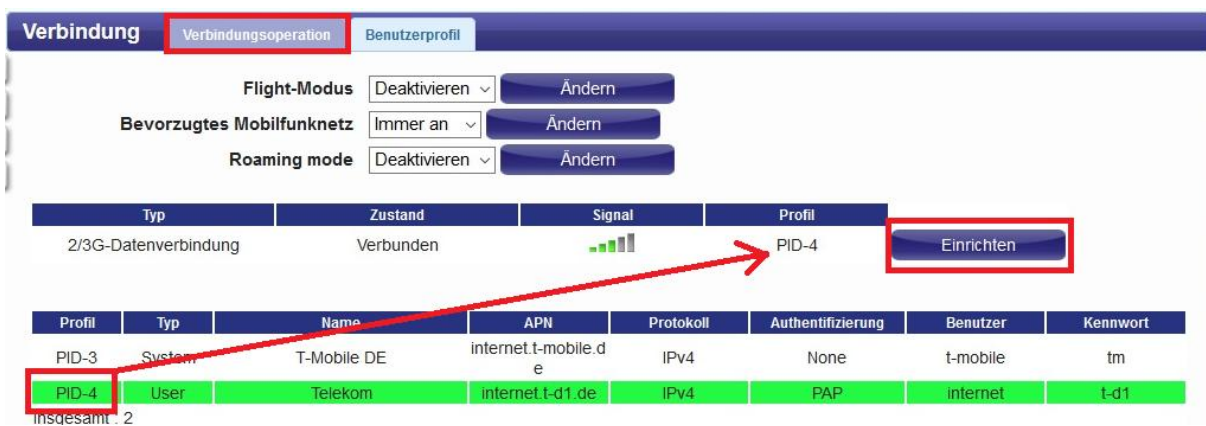
3. Klicken Sie auf das **X** um das Fenster zu schließen.



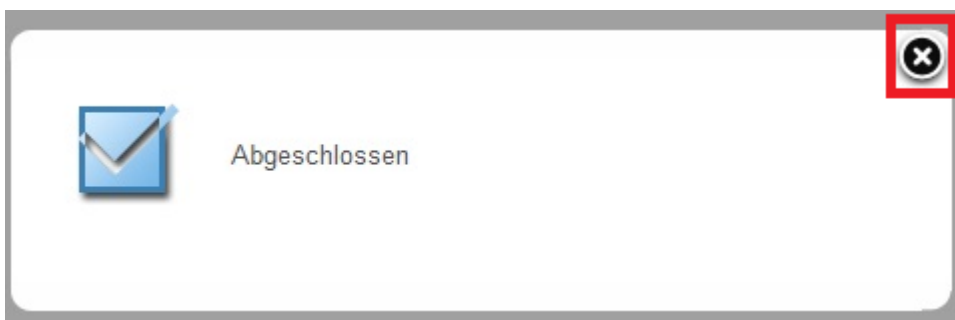
4. Wählen Sie oben den Reiter **Verbindungsoperation** aus.

Normalerweise ist das manuell erstellte Profil (PID-x) ausgewählt.
Klicken Sie bitte auf **Einrichten**.

Ist das manuell erstellte Profil nicht ausgewählt, klicken Sie es einmal an, es ist dann grün unterlegt und klicken dann auf **Einrichten**.



5. Klicken Sie auf das **X** um das Fenster zu schließen.



Wichtig:

Soll in Ihrem DWR-830 eine SIM-Karte vom österreichischen Mobile-Provider

Bob.at

Drei.at

Yesss!

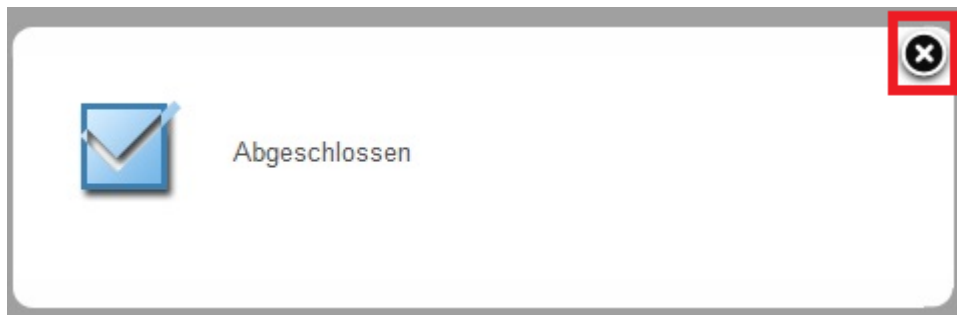
HoT

genutzt werden, müssen Sie **Roaming** aktivieren (anhaken).

Wählen dazu Sie den Reiter **Verbindungsoperation** aus, setzen den **Roaming mode** auf **Aktivieren** und klicken dann auf **Ändern**.



Klicken Sie auf das **X** um das Fenster zu schließen.



Unter **Home** im Bereich **2/3G** und **WAN** können Sie den Zustand des Mobile-Internetzugangs überprüfen.

The screenshot displays the D-Link configuration manager interface. The top navigation bar includes icons for Home, Assistent, Internet, Netzwerk, SMS, WiFi, Sicherheit, and Anwendung. The system name is DWR-730 Konfigurationsmanager and the firmware version is V2.05_EU. The main content area is divided into several sections:

- Systemressourcen:** Shows memory usage at 68% and CPU usage at 6%.
- LAN:** Lists network interface details for br0, including IPv4 and IPv6 addresses and subnets.
- 2/3G Modem:** Displays mobile network status, including SIM status (Mit SIM), signal strength, and network type (HSPA+).
- WAN:** Shows WAN connection status (up) and IP addresses for the ccmni0 interface. A red arrow points to the IPv4 address 37.84.47.239.

Deutschland

E-Plus, Base

APN: internet.eplus.de
Rufnummer: *99#
Benutzername: eplus
Kennwort: internet

Aldi

APN: internet.eplus.de
Rufnummer: *99#
Benutzername: eplus
Kennwort: internet

Aldi Tagesflat

APN: tagesflat.eplus.de
Rufnummer: *99#
Benutzername: eplus
Kennwort: internet

Blau

APN: internet.eplus.de
Rufnummer: *99#
Benutzername: blau
Kennwort: blau

Blau Tagesflat

APN: tagesflat.eplus.de
Rufnummer: *99#
Benutzername blau
Kennwort: blau

Simyo

APN: internet.eplus.de
Rufnummer: *99#
Benutzername: simyo
Kennwort: simyo

O2

APN: internet
Rufnummer: *99#
Kein Benutzername/Kennwort

Lidl, Fonic

APN: printernet.interkom.de
Rufnummer: *99#
Kein Benutzername/Kennwort

Deutsche Telekom

APN: internet.telekom
Rufnummer: *99#
Benutzername: tm
Kennwort: tm

Congstar, Ja! mobil, Klarmobil D1-Netz, Penny

APN: internet.t-mobile
Rufnummer: *99#
Benutzername: tm
Kennwort: tm

Klarmobil D1-Netz

APN: internet.t-d1.de
Rufnummer: *99#
Kein Benutzername/Kennwort

Vodafone, Klarmobil D2-Netz, Simply, FYFE

APN: web.vodafone.de
Rufnummer: *99#
Kein Benutzername/Kennwort

Tchibo

APN: webmobil1
Rufnummer: *99#
Kein Benutzername/Kennwort

Klarmobil o2-Netz

APN: internet.mobilcom
Rufnummer: *99#
Kein Benutzername/Kennwort

1&1 D2-Netz

APN = web.vodafone.de
Rufnummer: *99#
Kein Benutzername/Kennwort

1&1 o2/eplus-Netz

APN = internet.eplus.de
Rufnummer: *99#
Kein Benutzername/Kennwort

Alice o2-Netz:

APN: internet.partner1
Rufnummer: *99#
Kein Benutzername/Kennwort

=====

Österreich

A1

APN: A1.net
Rufnummer: *99#
Benutzername: ppp@A1plus.at
Kennwort: ppp

Bob.at

APN: bob.at
Rufnummer: *99#
Benutzername: data@bob.at
Kennwort: ppp

Roaming muss im DWR-830 aktiviert sein
Bob.at nutzt das Mobilfunknetz von A1

One Orange

APN: web.one.at
Rufnummer: *99#
Benutzername: web
Kennwort: web

Tele.Ring

APN: web
Rufnummer: *99#
Kein Benutzername/Kennwort

Yesss!

APN: web.yesss.at

Rufnummer: *99#

Kein Benutzername/Kennwort

Roaming muss im DWR-830 aktiviert sein

Yesss! nutzt das Mobilfunknetz von Orange

Drei.at

APN: drei.at

Rufnummer: *99#

Benutzername: drei

Kein Kennwort

Roaming muss im DWR-830 aktiviert sein

Drei.at nutzt das Mobilfunknetz von T-Mobile

HoT

APN: webaut

Rufnummer: *99#

Kein Benutzername/Kennwort

Roaming muss im DWR-830 aktiviert sein

Drei.at nutzt das Mobilfunknetz von T-Mobile

T-Mobile Austria – „normal“

APN: internet.t-mobile.at

Rufnummer: *99#

Benutzername: t-mobile

Kennwort: tm

T-Mobile Austria – Business

APN: business.gprsinternet

Rufnummer: *99#

Benutzername: t-mobile

Kennwort: tm

=====

Schweiz

Orange

APN: internet

Rufnummer: *99#

Kein Benutzername/Kennwort

Sunrise

APN: internet

Rufnummer: *99#

Kein Benutzername/Kennwort

Swisscom

APN: gprs.swisscom.ch

Rufnummer: *99#

Benutzername: gprs

Passwort: gprs

Swisscom Corporate

APN: corporate.swisscom.ch

Rufnummer: *99#

Benutzername: testprofil

Passwort: temporary

Salt Mobile

APN: mms

oder: internet

bei Prepaid: click

Rufnummer: *99#

Kein Benutzername/Kennwort

Nutzung des DWR-830 als 3G-„Modem“

Sie können den DWR-830 mit dem beiliegenden USB-Kabel direkt am Rechner anschließen und ihn als 3G-Modem nutzen, statt als 3G-WLAN-Router.

Wie beim Einstecken eines USB-Speichersticks erkennt der Rechner dann ein Laufwerk. Klicken Sie auf **install.exe**, um die USB-Netzwerkstreiber zu installieren.



(Nachfolgender Punkt kann je nach verwendeter Windows-Version variieren)

- Klicken Sie nachfolgend auf **Ja**.
- Klicken Sie auf **Erneut mit den empfohlenen Einstellungen installieren**.

Der USB-Netzwerkstreiber wird nun installiert und der Rechner bezieht eine IP-Adresse vom DWR-830.

Die Konfigurationsoberfläche des DWR-830 ist wie bei einer oben beschriebenen WLAN-Verbindung anzusprechen.

Troubleshooting:

Frage: Wie hoch ist der Datendurchsatz über die 2G/3G Internetverbindung?

Dies ist zum einen abhängig davon, welche Anbindung Sie von Ihrem Provider erhalten. Große Relevanz hat allerdings auch die Entfernung zur Funkzelle (dem Funkmast), nicht anders als beim Handy.

Frage: Kann ich die Signalstärke der 3G/4G Verbindung im Router auslesen?

Ja. In der Konfigurationsoberfläche des DWR-830 Unter **Home** im Bereich **2/3G**.

Problem: Manche Dienste, wie z.B. VPN oder Voice over IP, lassen sich nicht nutzen.

Davon ausgehend, dass bestimmte Einstellungen (z.B. Portfreigaben) im Router nicht nötig sind:

Bei manchen 2G/3G-Verbindungen, je nach genutztem Tarif, sind nicht alle Dienste nutzbar. Sie werden vom Mobile-Provider geblockt.