



Manuel d'utilisation

Adaptateur HSPA + USB

DWM-157

Index

INTRODUCTION	1
Présentation du produit.....	3
PRÉSENTATION DE L'ADAPTATEUR HSPA + USB	3
SERVICE INTERNET	5
SERVICE SMS.....	6
CONTACTS	9
USSD	11
PARAMÈTRES	12
FAQ et réponses.....	15
Caractéristiques techniques.....	17

INTRODUCTION

1.1 Introduction

Merci d'avoir choisi le dongle D-Link. Pour vous assurer que le dongle D-Link reste toujours en parfait état, veuillez lire ce manuel attentivement et vous y reporter pour obtenir des informations générales sur le fonctionnement. Les images, les symboles et le contenu de ce manuel ne sont fournis qu'à titre de référence. Il est possible qu'ils ne soient pas complètement identiques à votre périphérique. Nous appliquons une politique de développement contenu et nous nous réservons le droit d'actualiser et de modifier à tout moment et sans préavis les caractéristiques techniques de ce document. Il s'agit d'un type de modem ou carte 3G à mode multiple, pouvant s'appliquer aux réseaux GSM/GPRS/EDGE/WCDMA/HSDPA(HSUPA). L'interface connecte la plupart des PC à Internet, intégrant les fonctions du périphérique MODEM et du téléphone mobile dans un périphérique de communication mobile. Il prend en charge les services de données et services SMS via les réseaux mobiles GSM/GPRS/EDGE/WCDMA/HSDPA, vous permettant d'échapper aux limitations d'heure et de zone, et permet de communiquer sans fil à tout moment et où que vous soyez.

1.2 Avertissement et remarque de sécurité

Au propriétaire

Certains périphériques électroniques sont sensibles aux interférences électromagnétiques envoyées par le dongle D-Link s'ils ne sont pas correctement blindés, par exemple les systèmes électroniques de véhicules. Veuillez consulter le fabricant du périphérique avant d'utiliser le dongle D-Link, si nécessaire. Le fonctionnement de votre ordinateur et du dongle D-Link peut interférer avec des dispositifs médicaux tels que des appareils d'aide auditive et des stimulateurs. Maintenez toujours le dongle D-Link à plus de 20 centimètres de ces appareils médicaux lorsqu'ils sont utilisés. Retirez le dongle D-Link si nécessaire. Contactez un médecin ou le fabricant du dispositif médical avant d'utiliser le dongle D-Link. Veuillez à connaître les limites d'utilisation lorsque vous utilisez un dongle D-Link dans des lieux tels que des stations-services ou des usines chimiques, dans lesquels peuvent être traités des gaz explosifs ou des produits explosifs. Si vous avez des doutes, n'utilisez pas le dongle D-Link. Conservez le dongle D-Link hors de portée des jeunes enfants. Utilisé en tant que jouet, il risquerait de causer des blessures.

Périphérique

Évitez d'utiliser le dongle D-Link à proximité de structures métalliques, de périphériques ou d'établissements pouvant émettre des ondes électromagnétiques. Cela risquerait de nuire à la réception de signaux. Le dongle D-Link n'est pas étanche. Conservez-le dans un lieu sec, frais et sombre. N'utilisez le dongle D-Link immédiatement après un changement soudain de température. Dans un tel cas, de la condensation risque de se former à l'intérieur du périphérique, pouvant potentiellement entraîner des dégâts irréversibles. Utilisez le temps nécessaire pour le laisser sécher. Manipulez précautionneusement le dongle D-Link et évitez tout type d'endommagement destructeur. Vous ne devez pas le laisser tomber, le tordre, le frapper ni le traiter durement.

En avion

Veuillez à éteindre le dongle D-Link avant le décollage. Afin de protéger les systèmes de communication en vol contre tout type d'interférence, vous ne devez pas utiliser le dongle D-Link en vol. Son utilisation avant le décollage est sujette aux lois habituelles de l'aviation et à la politique spécifique de la compagnie aérienne. En cas de doutes, demandez conseil au personnel de bord.

1.3 Portée d'applicabilité

Le dongle D-Link prend en charge les principaux types d'ordinateurs portables et autres ordinateurs, tels que HP, IBM, Toshiba, Lenovo, Dell, Founder, etc.

1.4 Configuration système requise

Configuration système recommandée

Système d'exploitation	Windows XP/Vista/7/8 32/64 bits	MAC OS 10.6+	Linux Ubuntu 9.10+
Processeur	Pentium 500 MHz ou toute version supérieure		
Disque dur	20 Go ou plus		
RAM	128 Mo ou plus		

Les performances du dongle D-Link peuvent être influencées si la configuration de votre ordinateur portable respecte cette recommandation.

1.5 Fonctions

Le support fonctionnel inclut : le service SMS, le service de données, l'annuaire téléphonique, l'USSD, etc.

PRÉSENTATION DE L'ADAPTATEUR HSPA + USB

1. Pour activer la connexion au réseau, double-cliquez sur l'icône de raccourci du bureau. Notez que :

- Si le code PIN est activé, saisissez-le, puis cliquez sur **OK**. La carte (U)SIM se verrouille après trois saisies erronées du code PIN ;
- Saisissez le code PUK pour récupérer le code PIN par défaut. Après dix saisies incorrectes du code PUK, contactez votre prestataire de service ;
- Si les codes PIN et PUK sont erronés, tous les services réseau sont indisponibles.

2. Présentation de l'interface générale



Connexion



Options de configuration des paramètres



Accès au message texte



Aide (manuel d'utilisation)



Accès à l'interface du répertoire téléphonique










Accès aux USSD



Accès aux statistiques d'utilisation à des fins de contrôle

3. Données d'état

État	Description
Nouveau message	 Nouveau(x) message(s).
Message plein	 Correspond au stockage de SMS sur la carte (U)SIM
Aucun périphérique	Indique que le système ne parvient pas à détecter le périphérique.
Initialisation en cours	Indique que le périphérique est en cours d'initialisation.
Recherche	Le périphérique recherche le réseau.
Aucun service	Aucun réseau disponible.
Aucune carte (U)SIM	Carte (U)SIM non insérée ou le périphérique ne parvient pas à la détecter.
Carte (U)SIM non valide	Carte (U)SIM hors service.
Signal réseau	 Indique la force du signal réseau.
Type de réseau	 GSM/GPRS,  UMTS.
Service de données	 EDGE disponible,  HSPA disponible

4. Description des voyants

État du voyant	Description
Reste allumé en rouge	Pas de carte SIM / Erreur
Reste allumé en vert	Connexion au réseau (non connecté)
Clignotement en vert	Connecté au réseau

*Clignotement en vert : clignote toutes les 0,5 secondes

SERVICE INTERNET

1. Connexion avec le profil de connexion par défaut


- Cliquez sur  pour établir la connexion ;

2. Données statistiques


Lorsqu'une connexion Internet est établie, la fenêtre suivante apparaît dans l'angle inférieur droit de l'interface principale.



3. Déconnexion d'Internet

Cliquez sur  pour couper la connexion Internet.

SERVICE SMS

Cliquez sur  pour accéder à l'interface de service SMS.

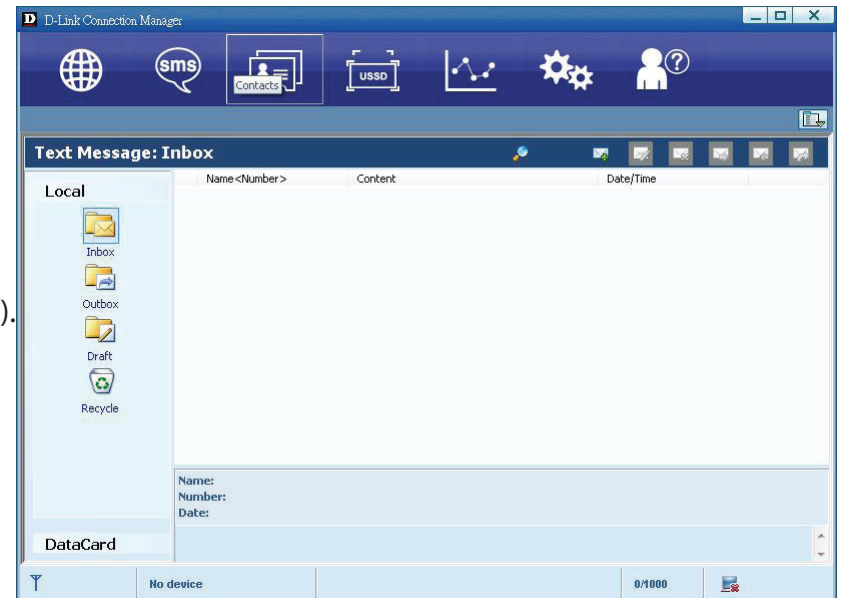
1. Création et envoi d'un message.

Cliquez sur  :

- Saisissez le numéro du destinataire selon l'une des méthodes suivantes :
 - Saisissez le numéro directement
 - Cliquez sur **Send to** (Envoyer à), sélectionnez le numéro du destinataire dans le répertoire, puis ajoutez-le à la liste d'envoi. Ensuite, cliquez sur **OK**.
- Saisissez le contenu du message
 - Cliquez sur **Send** (Envoyer) ou sur **Save** (Enregistrer) dans **Draft** (Brouillon). Le message est enregistré dans le **brouillon** lorsque l'envoi échoue.

Remarque :


- Vous pouvez envoyer un message groupé à près de 100 destinataires
- Chaque numéro doit être séparé par une virgule
- Le message ne peut pas comporter plus de 2048 caractères





2. Boîte de réception

- La boîte d'invite suivante s'affiche lorsque vous recevez un nouveau message



- Répondre  : Accédez à l'interface d'édition, rédigez le contenu, puis cliquez sur **Send** (Envoyer) ou sur **Save** (Enregistrer) dans **Draft** (Brouillon)

-
- Transférer  : Permet de transférer le message sélectionné
 - Supprimer  : Permet de supprimer le message sélectionné

Remarque :

- Lorsqu'une connexion est établie, le nouveau message est enregistré sur l'ordinateur ; sinon, il est enregistré sur la carte U(SIM).
- Vous pouvez utiliser Maj + Ctrl pour sélectionner plusieurs messages.

3. Boîte d'envoi

Le message présent dans la **boîte d'envoi** peut être supprimé ou transféré.

4. Projet

- Tout message n'ayant pas pu être envoyé est enregistré dans **Draft** (Brouillon).
- Cliquez sur le message sélectionné.
- Vérifiez le destinataire et le contenu, puis cliquez sur **Send** (Envoyer) ou sur **Save** (Enregistrer) dans **Draft** (Brouillon).

5. Recycler

Toutes les informations supprimées seront enregistrées dans la corbeille.

6. Les opérations suivantes peuvent être associées au SMS :

- Enregistrer le numéro : Permet d'enregistrer les données de l'émetteur sur la carte (U)SIM ou sur l'ordinateur.
- Supprimer le message texte : Permet de supprimer le message sélectionné.


-
- Déplacer vers : Permet de déplacer le message sélectionné vers la boîte d'envoi ou le brouillon.
 - Copier dans : Permet de copier le message sélectionné dans la boîte d'envoi ou le brouillon.
 - Exporter le SMS :
 - Faites un clic droit sur le message sélectionné
 - Cliquez sur **SMS Export** (Exporter le SMS)
 - Indiquez le chemin d'accès et le nom du fichier, puis cliquez sur **Save** (Enregistrer).

Remarque : Le message exporté est enregistré au format *.csv.

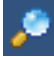

CONTACTS

Cliquez sur  pour accéder à l'interface Contacts.




1. Nouveau

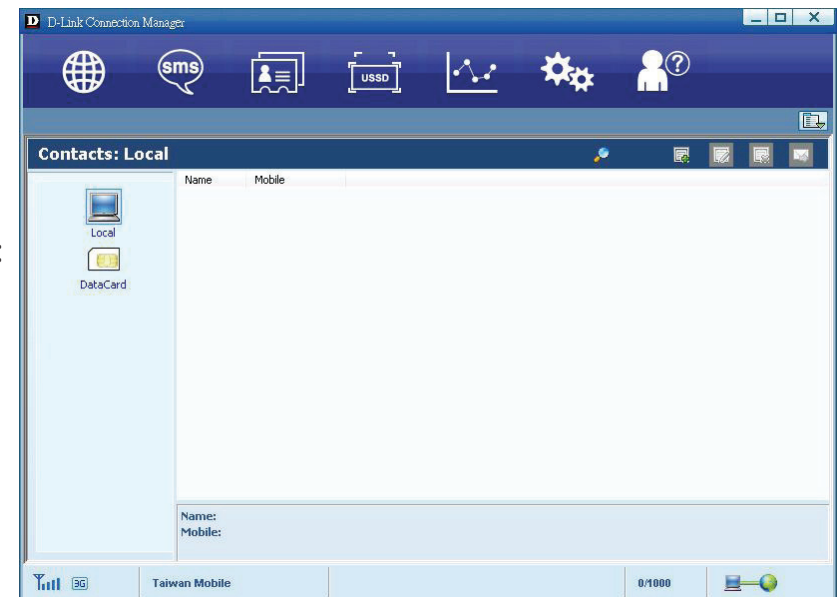
- Cliquez sur 
- Saisissez le nom et le numéro de portable, puis enregistrez-les sur la carte (U)SIM ou l'ordinateur.

2. Recherche de contact

- Cliquez sur  :
- Saisissez les premiers caractères de la personne recherchée dans 
- Le résultat s'affiche.

3. Affichage d'un contact

- Cliquez sur **Local** ou sur **(U)SIM** pour afficher l'interface des contacts correspondante
- Sélectionnez un contact, puis effectuez les opérations suivantes :
 - Edit  (Modifier) : Permet de modifier le contact sélectionné
 - Delete  (Supprimer) : Permet de supprimer le contact sélectionné
 - Send SMS (Envoyer le SMS)  : Permet d'envoyer un SMS au contact sélectionné
 - Copy to (Copier sur) : Permet de copier le contact sur la carte (U)SIM et l'ordinateur.



Remarque : Les coordonnées supprimées ne peuvent pas être récupérées.


4. Importer

- Faites un clic droit
- Cliquez sur **Contacts Import** (Importer les contacts)
- Sélectionnez le fichier *.vcf ou *.csv, puis cliquez sur **Open** (Ouvrir)
- Le fichier d'importation sera enregistré sur l'interface actuelle.

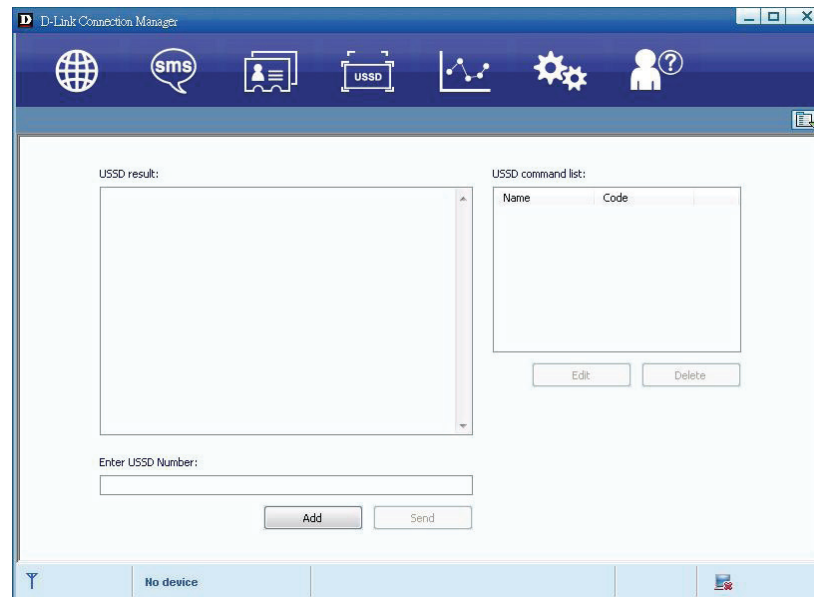
5. Exporter

- Faites un clic droit sur le contact sélectionné
- Cliquez sur **Contacts Export** (Exporter les contacts)
- Vous pouvez enregistrer le fichier de contacts au format *.csv ou *.vcf
- Vérifiez le nom et le chemin d'accès au fichier enregistré, puis cliquez sur **Save** (Enregistrer).

USSD

Cliquez sur  pour accéder à l'interface USSD.

Vous pouvez ajouter, modifier, supprimer et envoyer des USSD. Une boîte de dialogue d'édition s'affiche à chaque envoi.



PARAMÈTRES

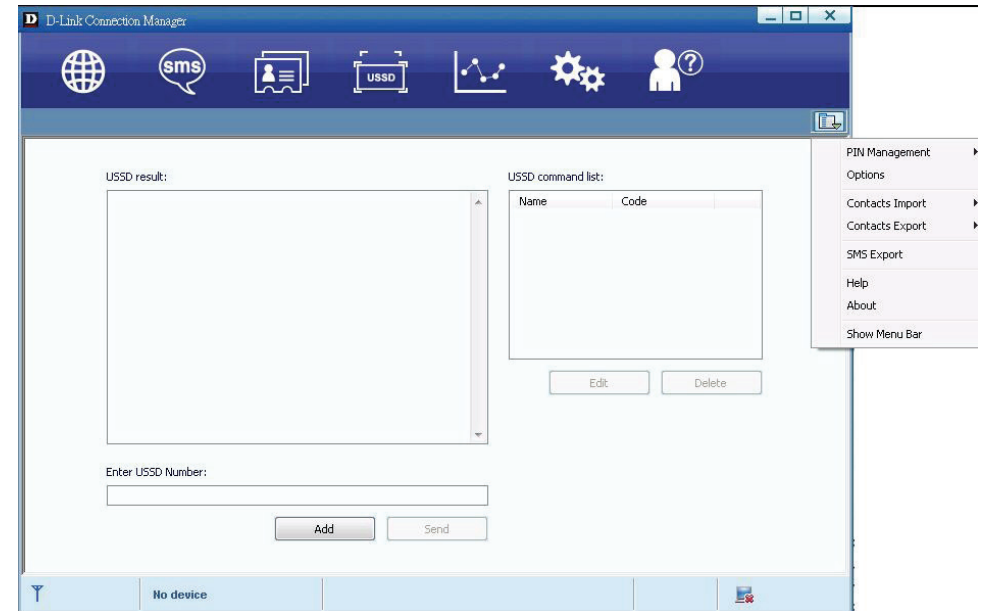
Cliquez sur  pour obtenir la liste des fonctions.

1. Gestion du code PIN

- Enable PIN (Activer le code PIN)
 - Cliquez sur **Enable PIN** (Activer le code PIN).
 - Saisissez le code PIN, puis cliquez sur **OK**.

Remarque : Le code PIN se compose d'une chaîne numérique de 4 à 8 caractères.

- Disable PIN (Désactiver le code PIN)
 - Cliquez sur **Disable PIN** (Désactiver le code PIN)
 - Saisissez le code PIN, puis cliquez sur **OK**.
- Modify PIN (Modifier le code PIN)
 - Cliquez sur **Modify PIN** (Modifier le code PIN)
 - Saisissez l'ancien code PIN et le nouveau code PIN, confirmez le nouveau code PIN, puis cliquez sur **OK**.



2. Options (vous pouvez également cliquer sur)

- Généralités
 - Vous pouvez choisir la tonalité d'alerte de connexion/déconnexion Internet.
- Configuration du message texte
 - Vous pouvez activer la tonalité d'alerte du message et la configurer en sélectionnant un fichier *.wav sur l'ordinateur.
 - Le numéro affiché au centre du SMS est lu automatiquement depuis la carte (U)SIM il est déconseillé de le modifier.

Remarque : Le SMS ne fonctionne pas si le SMSC est erroné. Contactez votre prestataire de service pour obtenir le SMSC qui convient. Vous pouvez sélectionner la période dans le zone déroulante et définir la durée pendant laquelle le message doit rester enregistré sur le réseau

Remarque : Le paramètre de validité du SMS doit être pris en charge par le réseau.

- Réseau

- Type de réseau

- ✓ Vous pouvez choisir **Auto**, **Only UMTS/HSPA** (UMTS/HSPA uniquement) ou **Only GPRS/EDGE** (GPRS/EDGE uniquement). Le périphérique enregistre le réseau en fonction du mode sélectionné.
 - ✓ Le mode par défaut est **Auto**.

- Mode d'enregistrement

- ✓ **Auto search and register** (Recherche et enregistrement auto) correspond à la valeur par défaut
 - ✓ Sélectionnez **Manual search and register** (Recherche et enregistrement manuels) avant de composer le numéro ; les réseaux disponibles seront répertoriés une fois cette activité réalisée.
 - ✓ Sélectionnez un réseau disponible, puis cliquez sur **Register** (Enregistrer) ; le périphérique tente de s'enregistrer.

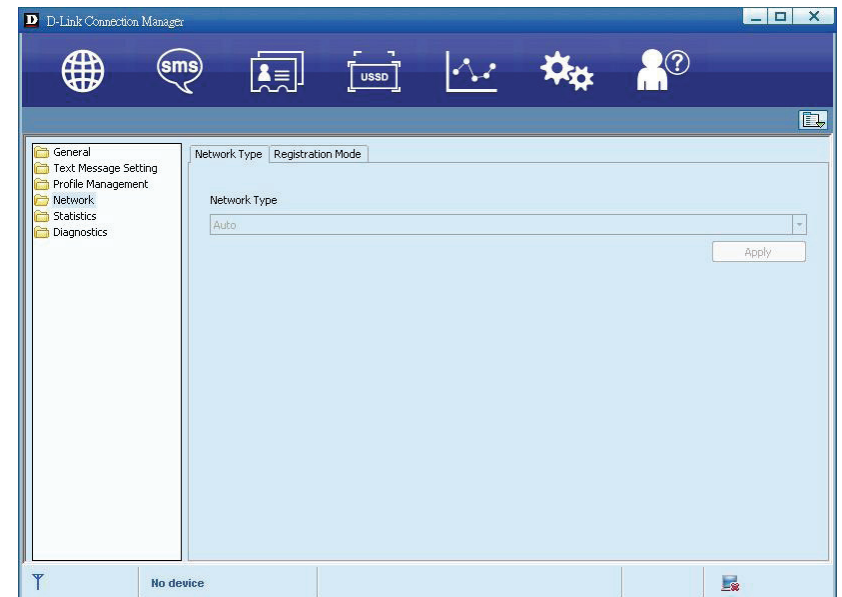
- Statistiques

- Le rapport quotidien/hebdomadaire/mensuel/annuel comporte les statistiques concernant la durée de téléchargement/chargement/connexion

- Diagnostic

- Sélection de la langue

- Vous pouvez choisir différentes langues d'interface



3. Importation de contacts

Pour plus de détails, reportez-vous à Contacts Internet-4.

4. Exportation de contacts

Pour plus de détails, reportez-vous à Contacts Internet-5.

5. Exportation de SMS

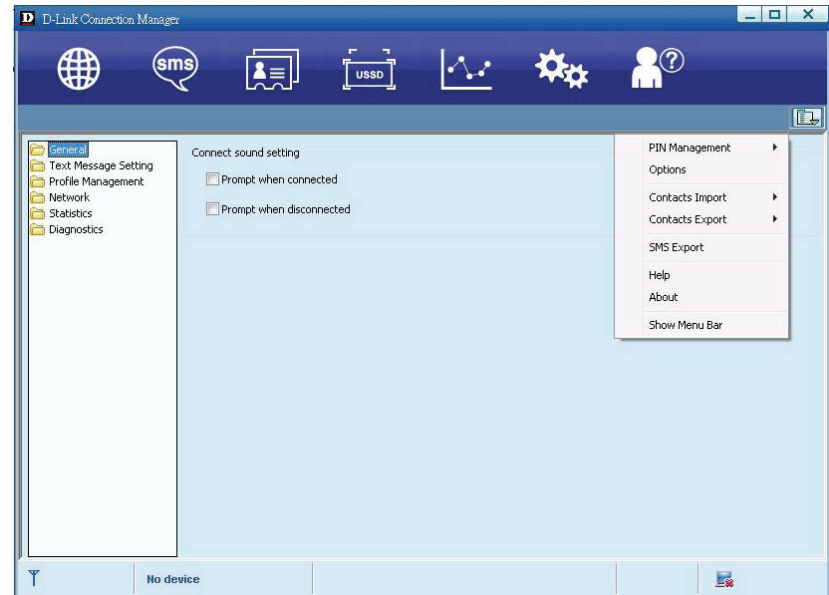
Pour plus de détails, reportez-vous à Message texte-5.

6. Aide et À propos

- Help (Aide) : Permet d'ouvrir le manuel d'utilisation
- About (À propos) : Permet d'obtenir les informations du gestionnaire de connexions.

7. Affichage de la barre de menus

- Permet d'afficher/masquer la barre de menus



FAQ et réponses

Si vous rencontrez des problèmes d'utilisation, nous vous recommandons de vous reporter aux réponses suivantes. Si le problème persiste, veuillez contacter votre fournisseur via les informations de contact incluses dans votre guide d'utilisation.

Description du problème	Causes possibles	Résolution du problème
Le système ne peut pas exécuter automatiquement le programme d'installation.	La configuration du système a des difficultés avec le logiciel d'exécution automatique.	Le périphérique apparaîtra en tant que disque virtuel dans 'Mon ordinateur' sur le menu de démarrage de l'ordinateur. Cliquez sur l'icône et lancez le programme autorun.exe. Si vous avez précédemment installé une version du programme, vous devez préalablement la désinstaller.
Après l'installation, le système n'installe pas correctement le logiciel du pilote.	La configuration du système a des difficultés avec le logiciel d'exécution automatique.	Veuillez installer manuellement le logiciel de pilote. Le logiciel du pilote est situé dans le dossier d'installation ; C:\Program Files\ D-Link Connection Manager\drivers
Après avoir branché le périphérique, le programme de l'interface ne s'exécute pas automatiquement.	La configuration du système est incorrecte.	Veuillez ouvrir manuellement le Gestionnaire de connexions. Vous pouvez y accéder dans le menu Démarrer : "C:\Program ou avec une icône d'alias sur le bureau.
Après avoir redémarré l'ordinateur, aucun signal n'est indiqué.	1. Vous êtes situé à un endroit où il n'existe pas de couverture de réseau GSM/ GPRS / EDGE /WCDMA /HSDPA(HSUPA). Ces lieux incluent les garages de parking souterrains, les tunnels et certaines zones rurales distantes.	1. 1. Déplacez-vous pour trouver un lieu approprié où il y a un signal.
	2. Le périphérique n'est pas correctement connecté.	2. Fermez le périphérique de manière sécurisée comme d'habitude, retirez-le et réinsérez-le à nouveau.
	3. La carte SIM/USIM n'est pas insérée correctement.	3. Retirez et réinsérez correctement la carte SIM/USIM.
	4. Le dongle D-Link est positionné de telle manière qu'il nuit à la réception du signal des périphériques.	4. Réglez l'angle/position du dongle D-Link ou sa proximité avec les autres périphériques électroniques.

Envoi de message d'échec.	1. Le numéro du centre SMS est incorrect.	1. Votre périphérique est préconfiguré de manière à ce qu'il ne soit pas nécessaire de devoir le modifier. Toutefois, si un élément est manquant ou incorrect, contactez votre opérateur.
	2. Le réseau est occupé ou vous êtes dans une zone où il n'y a pas de signal.	2. Essayez plus tard ou allez dans une zone où il y a un signal plus puissant.
Échec de connexion des données.	1. Vous êtes situé à un endroit où il n'existe pas de couverture de réseau GSM/ GPRS / EDGE /WCDMA /HSDPA(HSUPA).	1. Déplacez-vous vers une zone disposant d'un bon signal.
	2. Le réseau est occupé.	2. Réessayez ultérieurement.
	3. L'APN dans le fichier de configuration d'utilisateur est incorrect.	3. Vérifiez l'APN dans le fichier de configuration de l'utilisateur dans la section "Connection Settings" (Paramètres de connexion).
	4. Les données du périphérique sont corrompues.	4. L'accès au réseau local ou le serveur cible subissent peut-être des problèmes. Recommencez la demande de données.
	5. Le type de réseau a été sélectionné manuellement, mais il est incorrect.	5. Sélectionnez à nouveau le type de réseau en fonction du type de la carte SIM/USIM.
La connexion à Internet est établie, mais il est impossible d'ouvrir une page Web.	1. Après la connexion, vous ne pouvez pas accéder aux pages Web.	1. Vérifiez que l'APN dans les fichiers de configuration est correct.
	2. Le navigateur IE cause des problèmes.	2. Mettez le navigateur à jour à la dernière version ou réinstallez le navigateur IE.
	3. Votre système d'exploitation est peut-être infecté par un virus. Le ver Worm Blaster peut par exemple affecter le téléchargement et le débit de données téléchargées, entraînant l'impossibilité d'accéder à un site Web.	3. Utilisez un logiciel anti-virus professionnel pour vérifier et supprimer le virus.
	4. Vous êtes connecté à un APN ne pouvant être connecté à Internet.	4. Cela se produit lorsque vous modifiez une valeur prédéfinie de l'opérateur dans la section des paramètres. Vérifiez l'entrée et saisissez l'APN correct de votre opérateur.

Caractéristiques techniques

Bande GSM (GSM/GPRS/EDGE)

Quadri-bande 850 / 900 / 1800 / 1900 MHz
Puissance de classe 4 (850 / 900 MHz)
Puissance de classe 1 (1800 / 1900 MHz)

UMTS/HSDPA/HSUPA/HSPA+

900 / 2100 MHz
Puissance de classe 3 (+24 dBm)

Débits de données HSUPA²

Liaison descendante : Jusqu'à 21 Mbits/s
Liaison montante : Jusqu'à 5.76 Mbits/s

Antenne

Antenne 3G principale interne

Voyants d'état

1 voyant de signal
Rouge (reste allumé) : Pas de carte SIM / Erreur
Vert (reste allumé) : connexion au réseau (non connecté)
Clignotement en vert : Connecté au réseau

Dimensions (L x l x H)

89.2mm x 25.9mm x 10.7mm

Humidité en fonctionnement

Température de fonctionnement : -10 à 45 °C
Température de stockage : -20 à 65 °C

Certifications

CE
FCC