

D-Link Quick Installation Guide

Dieses Produkt ist für folgende Betriebssysteme geeignet: **Windows XP, Windows 2000, Windows Me, Windows 98SE**



DWL-G120
AirPlus G™
Wireless USB-Adapter

Bevor Sie anfangen

Als Mindestausstattung ist erforderlich:

- Ein Rechner mit einem freien USB-Port zum Anschließen des DWL-G120 Wireless USB-Adapters
- Ein Prozessor mit mindestens 300 MHz und ein Hauptspeicher von mindestens 32 MB
- Ein 802.11b/g Access Point (für Infrastructure Mode) oder ein anderer 802.11b/g Wireless Adapter (für Ad-Hoc, Peer-to-Peer Networking Mode)
- Ein korrekt eingerichteter USB-Controller

Prüfen Sie den Paketinhalt

Mit dem Kauf Ihres DWL-G120 Adapters erhalten Sie folgendes Zubehör:



Den DWL-G120 Wireless USB-Adapter



Eine CD-ROM (enthält Treiber, Handbuch und Garantie)



Ein Mini-USB 2.0-Kabel

Bei Fehlen einiger der oben aufgeführten Positionen kontaktieren Sie bitte Ihren Fachhändler.

1

Legen Sie die D-Link CD-ROM in Ihren Rechner ein.

Starten Sie den Rechner und legen Sie die **D-Link AirPlus G™ DWL-G120 Treiber-CD** in das CD-ROM-Laufwerk **ein**.

Die im Folgenden dargestellten Anleitungsschritte erscheinen unter **Windows XP**. Alle Arbeitsschritte und Anzeigen erscheinen in ähnlicher Form auch unter den anderen Windows-Betriebssystemen.

Nun wird der Installationsbildschirm angezeigt.

Klicken Sie auf **Install Driver**

Sollte die CD nicht automatisch gestartet werden, klicken Sie auf die **Start**-Schaltfläche von Windows, gehen Sie auf **Ausführen** und geben dann **"D:\Drivers\Setup.exe"** ein. Nach dem Start der CD gehen Sie weiter zum nächsten Bildschirm.

Geben Sie **"D:\Drivers\Setup.exe"** ein.

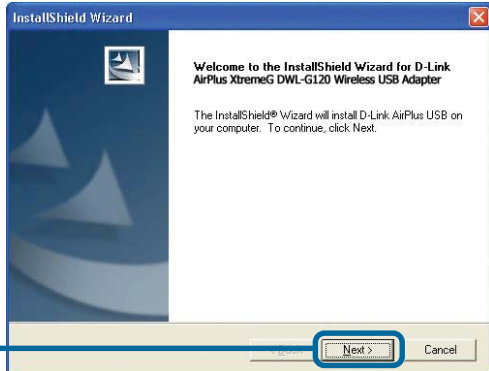
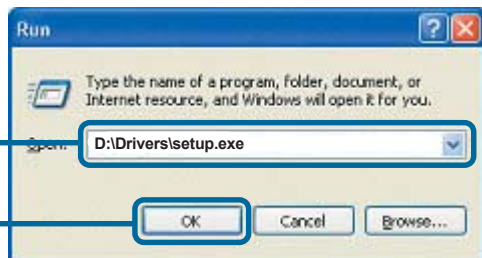
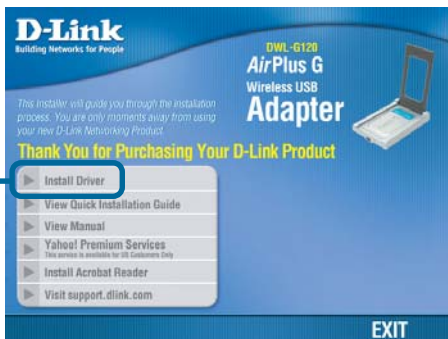
Der Buchstabe „D“ steht für Ihr CD-ROM-Laufwerk. Ihr Laufwerk kann auch einen anderen Buchstaben haben.

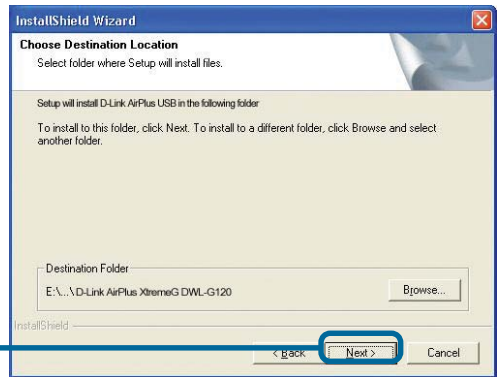
Klicken Sie auf **OK**

Klicken Sie auf **Next**

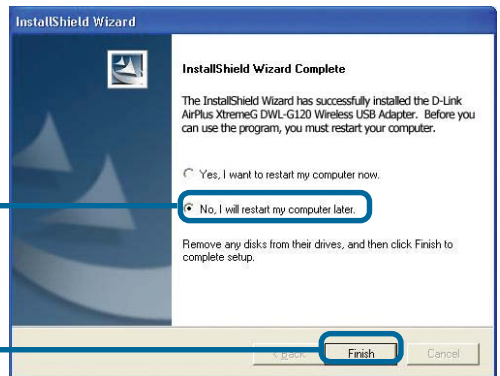


Installieren Sie den **DWL-G120 USB Wireless Adapter** **NICHT** bevor die Treibersoftware von der D-Link CD installiert ist!





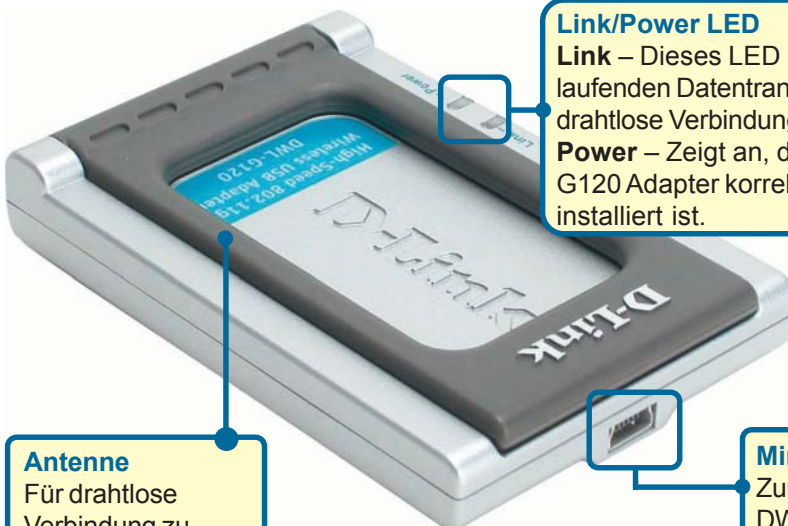
Klicken Sie auf **Next**



Klicken Sie auf **Nein, Computer später neu starten**

Klicken Sie auf **Finish**

Fahren Sie den Rechner herunter



Link/Power LED

Link – Dieses LED blinkt bei einem laufenden Datentransfer über eine drahtlose Verbindung.

Power – Zeigt an, dass der DWL-G120 Adapter korrekt im Rechner installiert ist.

Antenne

Für drahtlose Verbindung zu 802.11b/g-Netzen.

Mini-USB 2.0 Port

Zur Verbindung des DWL-G120 Adapters mit Ihrem Rechner.

2

Installation des DWL-G120 Wireless USB-Adapters in Ihrem Rechner

A. Schalten Sie Ihren Rechner aus.



B. Verbinden Sie das eine USB-Kabelende (das Ende mit dem größeren Stecker) fest mit dem USB-Port Ihres Rechners.



C. Verbinden Sie dann das andere Kabelende (das Ende mit dem kleineren Steckverbinder) mit dem DWL-G120 Adapter.

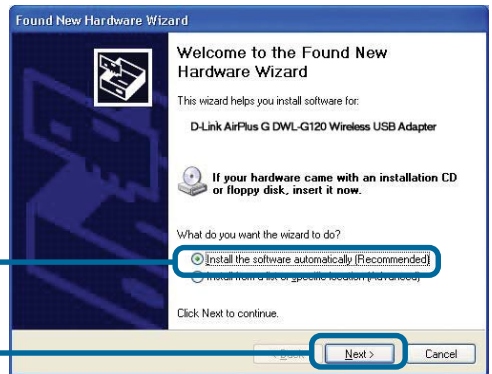
3

Starten Sie Ihren Rechner neu

Beim Neustart Ihres Rechners erscheint das Fenster **Neue Hardware gefunden (Windows XP)**:


Wählen Sie die Option **Software automatisch installieren (Empfohlen)** aus.

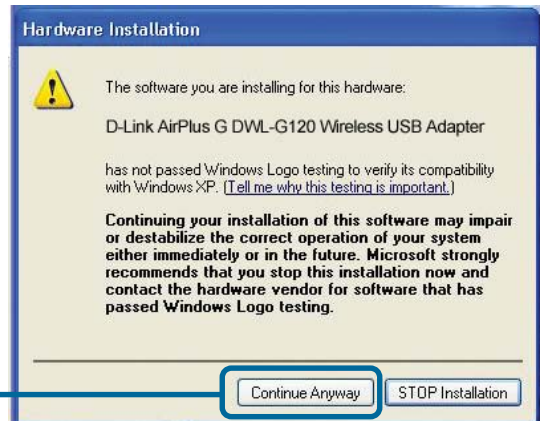
Klicken Sie auf **Next**



Windows XP lädt die Treiberdateien dann automatisch.



 Bei der Installation auf einem Windows XP/2000-System erscheint eine dem Fenster **Digitale Signatur Nicht gefunden** entsprechende Anzeige.



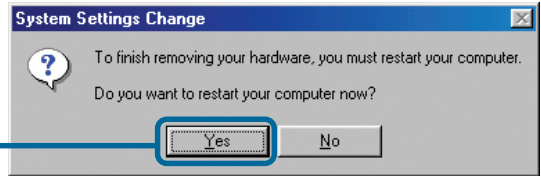
Klicken Sie auf **Continue Anyway**

Klicken Sie auf **Finish**



Unter Windows Me und 98SE
erscheint ggf. folgendes Fenster.

Klicken Sie **Yes** und starten
Sie den Rechner neu



**Starten Sie Ihren Rechner neu. Die
Installation ist nun abgeschlossen.**

4

Glückwunsch! Die Installation ist nun abgeschlossen.

Wenn Sie unter Windows XP weitermachen (bzw. nach dem Neustart unter einem anderen Betriebssystem) wird das D-Link AirPlus G™ DWL-G120 **Configuration Utility** automatisch aufgerufen. Das entsprechende Programmsymbol wird unten rechts im Bildschirm (in der Taskleiste) angezeigt. **Erscheint das Symbol in GRÜN, ist Ihr DWL-G120 Adapter erfolgreich installiert; Sie sind mit einem Wireless-Netz verbunden und kommunikationsbereit!**

Sollte das Programmsymbol nicht angezeigt werden, doppelklicken Sie einfach auf das neu angelegte **Verknüpfungssymbol** auf Ihrem Desktop.



Doppelklicken Sie auf das **Symbol des Konfigurations-Hilfsprogramms**.

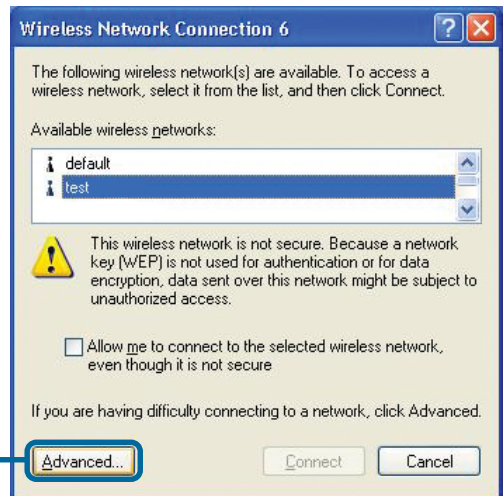


Um das **AirPlus G™-Hilfsprogramm** unter Windows XP einzusetzen, gehen Sie wie folgt vor:

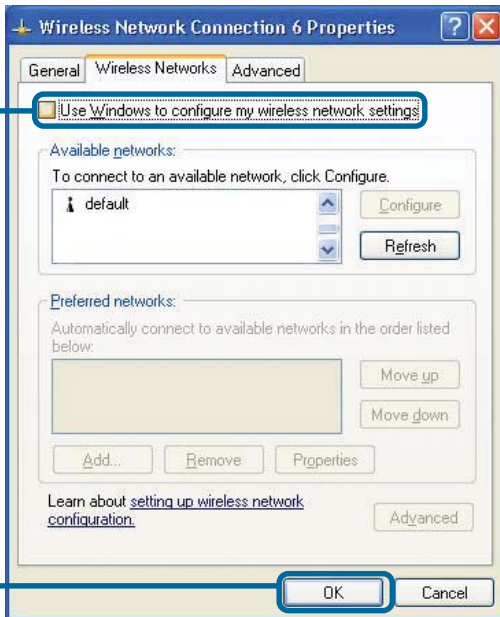
Klicken Sie auf das **Netzwerk-Symbol** in der Taskleiste von XP, um die **Zero Configuration Wireless Settings** zu verwenden.



Klicken Sie auf **Advanced**



Entmarkieren Sie das Kontrollkästchen „**Windows zum Konfigurieren der Einstellungen verwenden**“.



Klicken Sie auf **OK**

Anhang

Benutzung des Konfigurations-Hilfsprogramms

A. Status: Zeigt die MAC-Adresse des zum DWL-G120 Adapters gehörenden Access Points an.

B. SSID: Der Service Set Identifier ist die Namensbezeichnung des Wireless-Netzes. Die werksseitige SSID-Einstellung lautet **default**.

D D-Link AirPlus G Utility

A Status: Associated BSSID=00-80-C8-0A-62-30

B SSID: default

C TxRate: 54 Mbps

D Channel: 1 Rescan

E Link Quality/Signal Strength

Link Quality: 98% Signal Strength: 92%

F Data Rate

Transmit: 0 Kbps Receive: 0 Kbps

C. TxRate: Die Standard-Einstellung lautet **Auto**; TxRate Einstellungen von Der DWL-G120 ändern sich automatisch abhängig von der Entfernung zum Access Point.

D. Channel: Zeigt die Channel-Daten an. Der Kanal ist standardmäßig auf den Wert **6** eingestellt, die Auswahl erfolgt automatisch durch den Access Point.

E. Link Quality /Signal Strength: Zeigt die Stärke des drahtlosen Übertragungssignals zwischen dem Access Point und dem DWL-G120 Adapter an.

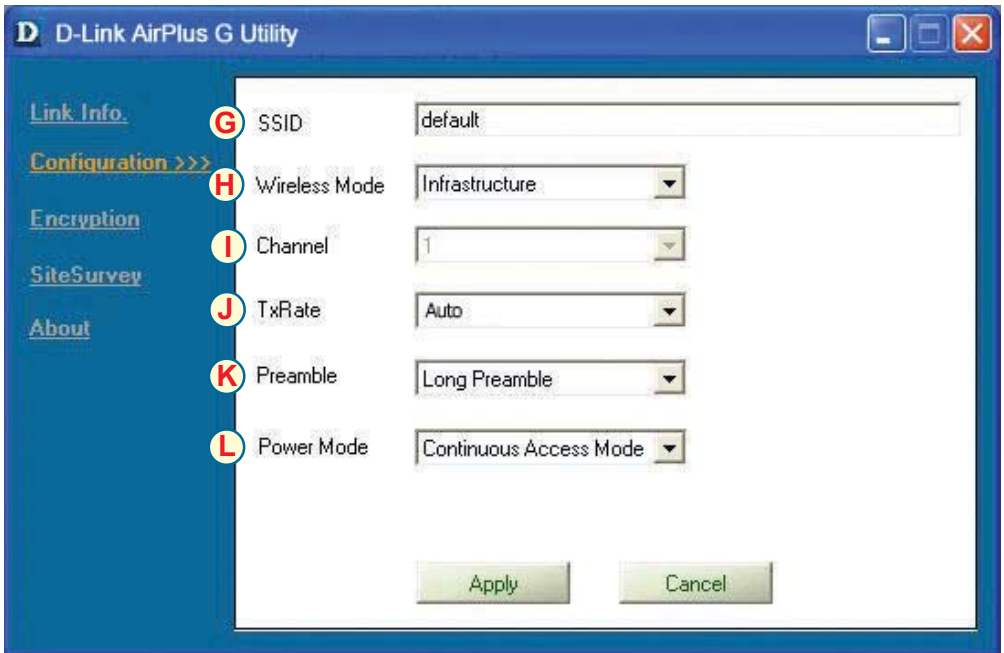
F. Data Rate: Grafische Übertragungsstatistik der gesendeten und empfangenen Daten.

Anhang (Forts.)

G. SSID: Der Service Set Identifier ist die Namensbezeichnung des Wireless-Netzes. Die werksseitige SSID-Einstellung lautet **default**.

H. Wireless Mode: Die werksseitige Einstellung lautet **Infrastructure Mode**. Ad-Hoc Mode wird für Peer-to-Peer Networking verwendet.

I. Channel: Der Kanal ist standardmäßig auf den Wert 6 eingestellt; die Channel-Auswahl erfolgt je nach Channel-Einstellung des zugewiesenen Access Points automatisch durch den DWL-G120 Adapter. Damit die Channel-Einstellungen geändert werden können, muss der Wireless Mode auf den Wert Ad-hoc eingestellt sein.



J. TxRate: Hier können Sie die Übertragungsrate so anpassen, dass Sie für Ihre Umgebungsbedingungen und Ihr Nutzungsprofil das bestmögliche Signal erhalten.

K. Preamble: D-Link AirPlus G™-Produkte sind standardmäßig mit der Einstellung **Long Preamble** vorkonfiguriert. Durch die Preamble wird die Länge des CRC-Blocks (Cyclic Redundancy Check, eine verbreitete Technologie zur Erkennung von Datenübertragungsfehlern) bei der Kommunikation zwischen dem Access Point dem und Wireless-Netzwerkadapter definiert. Für Traffic-intensive Netzwerkbereiche ist der kürzere Preamble-Typ zu empfehlen.

L. Power Mode: Standardmäßig ist der Power Mode auf Continuous Access Mode eingestellt. **Continuous Access Mode** — diese Standardeinstellung weist den höchsten Stromverbrauch auf. **Maximum Power Save** — hierbei handelt es sich um die Option mit dem geringsten Stromverbrauch. **Power Save** — hierbei handelt es sich um eine Einstellung mit mittlerem Stromverbrauch.

Technische Unterstützung

Aktualisierte Versionen von Software und Benutzerhandbuch finden Sie auf der Website von **D-Link** unter www.dlink.de

D-Link bietet kostenfreie technische Unterstützung für Kunden in Deutschland, Österreich, der Schweiz und in Osteuropa.

Unsere Kunden können technische Unterstützung über unsere Website oder telefonisch anfordern.

Technische Unterstützung von D-Link per Telefon:
00800 7250 4000

Telefonische technische Unterstützung erhalten Sie montags bis donnerstags von 08.00 bis 19.00 Uhr, freitags von 08.00 bis 17.00 Uhr.

Technische Unterstützung von D-Link im Internet:
www.dlink.de

D-Link[®]
Building Networks for People