

D-Link Quick Installation Guide

Dieses Produkt funktioniert unter folgenden Betriebssystemen:

Windows XP, Windows 2000, Windows Me, Windows
98 SE, Macintosh OS X (Version 10.2.x
oder höher)



DWL-122
Drahtloser
USB-Adapter 2,4 GHz

Vor dem Start

Für Windows-Anwender bestehen für den Betrieb dieses Geräts folgende

Systemanforderungen:

Computer mit USB-Schnittstelle für den Anschluss des drahtlosen USB-Adapters DWL-122.
Prozessor mit mindestens 300 MHz und 32 MB Arbeitsspeicher.
Access Point gemäß 802.11b (für den Infrastructure-Modus) oder ein Wireless-Adapter gemäß
802.11b (für Ad-hoc- oder Peer-to-Peer-Modus).
Betriebsbereiter USB-Controller.

Für Macintosh OS X Anwender bestehen für den Betrieb dieses Geräts folgende

Systemanforderungen:

Power Mac G3 oder G4, iMac, iBook oder PowerBook (ab PowerBook G3) mit mindestens 128 MB
RAM.
Access Point nach 802.11b (z. B. D-Link Wireless Router, Access Point oder Airport Base Station für
Infrastructure-Netzwerke) oder drahtloser Netzwerkadapter nach 802.11b (für Ad-hoc- oder
Peer-to-Peer-Netzwerke).
Betriebsbereiter USB-Controller.

Lieferumfang überprüfen

Die folgenden Artikel gehören zum Lieferumfang des DWL-122:



Drahtloser USB-Adapter DWL-122



CD-ROM mit Treibern, Handbuch und Garantiekarte



USB-Verlängerungskabel

Sollte eines dieser Teile fehlen oder beschädigt sein, wenden Sie sich bitte an Ihren
Fachhändler.

Produktübersicht

LED-Anzeige „Link/Power“:
Link - Blinkt, wenn Daten über die drahtlose Verbindung übertragen werden.
Power - Leuchtet, wenn der DWL-122 korrekt installiert und betriebsbereit ist.

USB-Anschluss
Für den Anschluss an Ihren Computer.



Antenne
Für drahtlose Verbindungen mit Funknetzwerken nach 802.11b.

1 Installation unter Windows

CD-ROM von D-Link einlegen

Schalten Sie den Computer ein, und legen Sie die Treiber-CD des D-Link Air DWL-120 in das CD-ROM-Laufwerk ein.

Die folgende Anleitung bezieht sich auf Windows XP. Die Schritte und Dialogfelder sind bei anderen Versionen von Windows ähnlich.

Informationen zur Installation unter Macintosh OS X finden Sie in Abschnitt 1.

Der Installations-Assistent wird angezeigt.

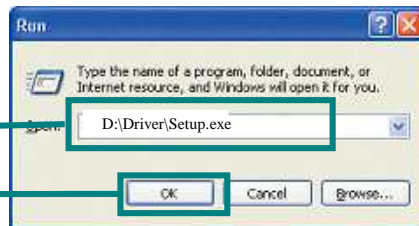
⚠ Installieren Sie zunächst die Treiber von der CD, BEVOR Sie den drahtlosen USB-Adapter DWL-122 an den Computer anschließen!

Klicken Sie auf **Install Drivers & Utility**.

Falls die CD nicht automatisch gestartet wird, klicken Sie auf **Start** und anschließend auf **Ausführen**, und geben Sie „D:\Driver\Setup.exe“ ein. Wenn die CD gestartet wird, fahren Sie mit dem nächsten Schritt fort.

Geben Sie „D:\Driver\Setup.exe.“ ein.

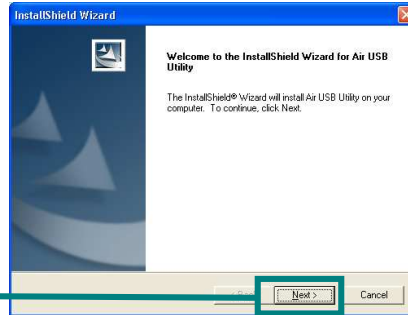
Klicken Sie auf **OK**.



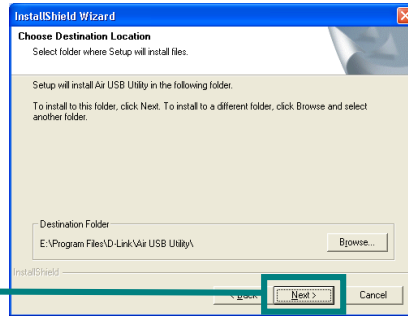


Der Buchstabe „D“ steht hier für den Laufwerksbuchstaben des CD-ROM-Laufwerks. Ihrem CD-ROM-Laufwerk ist möglicherweise ein anderer Laufwerksbuchstabe zugeordnet.

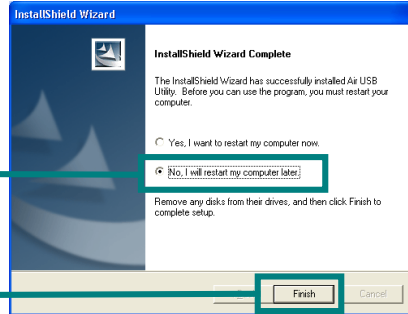
Klicken Sie auf **Weiter**.



Klicken Sie auf **Weiter**.



Klicken Sie auf **Nein, Ich möchte meinen Computer später erneut starten**.



Klicken Sie auf **Fertig stellen**.

Fahren Sie den Computer herunter.

2 Drahtlosen USB-Adapter DWL-122 installieren

Schutzdeckel des DWL-122 entfernen.

Drücken Sie mit dem Daumen auf den Deckel.



Ziehen Sie den Deckel des DWL-122 ab.



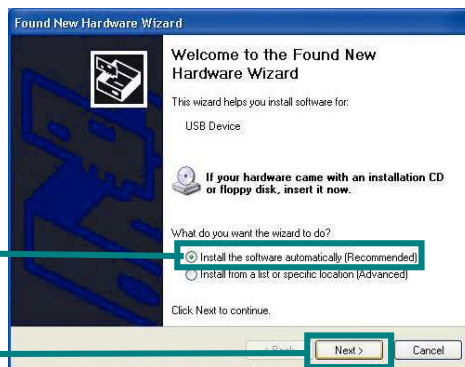
Verbinden Sie ein Ende des USB-Adapters mit dem mitgelieferten USB-Kabel und das andere Ende mit dem USB-Anschluss Ihres Computers.

3 Schalten Sie Ihren Computer ein.

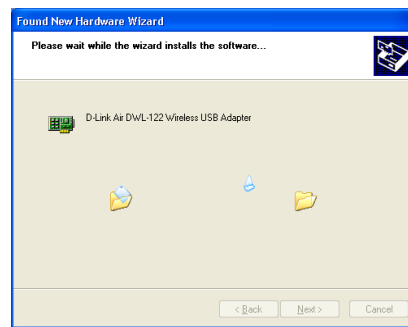
Nach dem Neustart des Computers wird der **Assistent für das Suchen neuer Hardware (Windows XP)** angezeigt.

Wählen Sie **Software automatisch installieren (empfohlen)**.

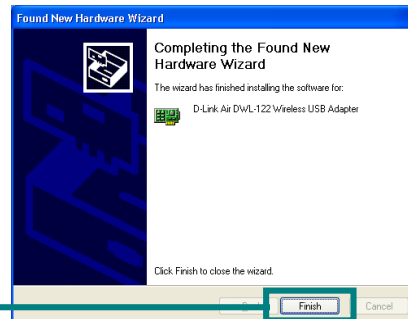
Klicken Sie auf **Weiter**.




Die Treiberdateien werden von Windows XP automatisch geladen.



Klicken Sie auf **Fertig stellen**.



 Unter Windows 2000 wird während der Installation unter Umständen der Hinweis **Digitale Signatur nicht gefunden** angezeigt.



Klicken Sie auf **Ja**, um mit der Installation fortzufahren.

Unter Windows Me bzw. Windows 98 werden Sie u. U. aufgefordert, einen Neustart durchzuführen.

Klicken Sie auf **Ja**, um den Installationsvorgang abzuschließen.



4

Die Installation ist hiermit abgeschlossen!

Wenn Sie unter Windows XP fortfahren (oder nach dem Neustart bei einer anderen Version von Windows), wird automatisch das D-Link Air DWL-122 **Konfigurationsprogramm** gestartet. Dies wird durch das Programmsymbol rechts unten auf dem Bildschirm (Statusbereich) angezeigt. **Wenn dieses Symbol GRÜN angezeigt wird, bedeutet dies, dass der DWL-122 erfolgreich installiert wurde und der Computer mit dem drahtlosen Netzwerk verbunden ist.**

Falls unter Windows XP das Programm **Air USB Utility** verwendet werden soll, führen Sie folgende Schritte aus:

Doppelklicken Sie auf das Symbol des **Konfigurationsprogramms**, um das Programm anzuzeigen.

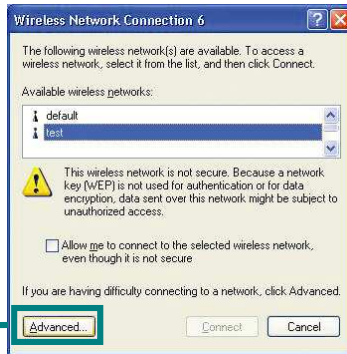


4

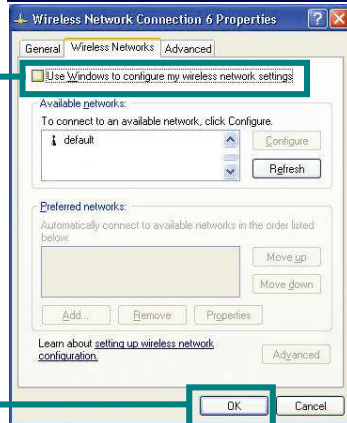
Die Installation ist hiermit abgeschlossen!

(Fortsetzung)

Klicken Sie auf **Erweitert**.



Deaktivieren Sie das Markierungsfeld **Windows zum Konfigurieren der Einstellungen verwenden**.



Klicken Sie auf **OK**.



5

Verbindung mit einem drahtlosen Netzwerk herstellen

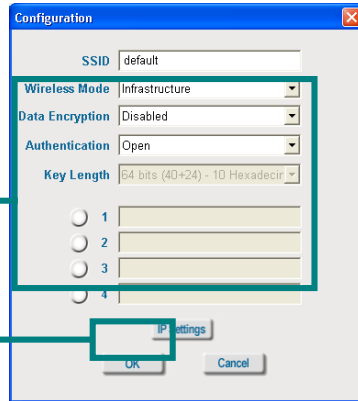
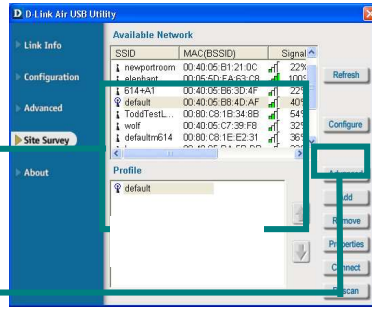
In diesem Fenster werden verfügbare drahtlose Netzwerke angezeigt.

Markieren Sie das drahtlose Netzwerk, zu dem Sie eine Verbindung herstellen wollen, und klicken Sie auf **Konfigurieren**.

In der Werkseinstellung ist die WEP-Verschlüsselung deaktiviert. Wenn der Access Point oder Wireless Router mit WEP-Verschlüsselung konfiguriert werden soll, stellen Sie sicher, dass der korrekte WEP-Schlüssel eingegeben wird.

Klicken Sie auf **OK**.

Verbindung mit einem drahtlosen



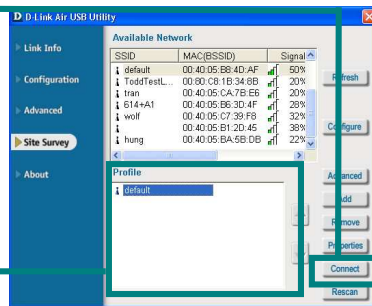
5

Netzwerk herstellen (Fortsetzung)

Klicken Sie auf **Verbinden**.

Fertig! Sie sollten nun eine Verbindung zu Ihrem drahtlosen Netzwerk herstellen können! Sie sind jetzt startbereit für Ihre neue drahtlose Netzwerkumgebung!

Der konfigurierte Access Point oder Wireless Router wird am unteren Rand des Fensters angezeigt. Wenn Sie mehrere Profile besitzen, wählen Sie das Profil aus, mit dem eine Verbindung hergestellt werden soll.



1

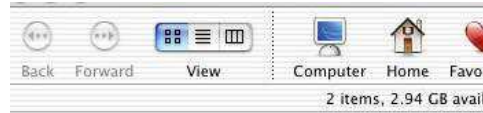
Treiber unter Macintosh OS X installieren

Schalten Sie den Macintosh ein, und legen Sie die Treiber-CD-ROM des **D-Link Air DWL-122** in das CD-ROM-Laufwerk ein.
Die folgende Anleitung bezieht sich auf **Macintosh OS X (10.2.x)**. Dieses Symbol sollte auf Ihrem Desktop angezeigt werden.

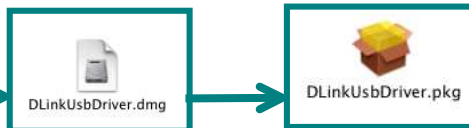
Doppelklicken Sie auf



Um die Installation zu starten, doppelklicken Sie auf den „MAC“-Ordner, und doppelklicken Sie anschließend auf „DLinkUsbDriver.dmg“, um die Installationsdateien **DLinkUsbDriver.pkg** zu entpacken. Doppelklicken Sie auf **..DLinkUsbDriver.nke**.



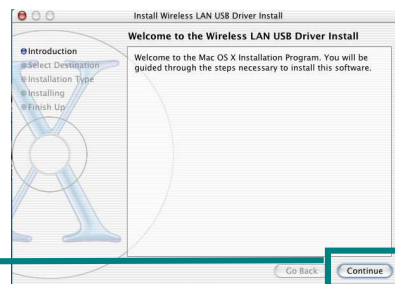
Doppelklicken Sie auf



Unter Umständen müssen Sie einen **Benutzernamen** und ein **Kennwort** eingeben, um die Software zu installieren.



Der Begrüßungsbildschirm wird angezeigt. Klicken Sie auf **Weiter**, um die Installation zu starten.

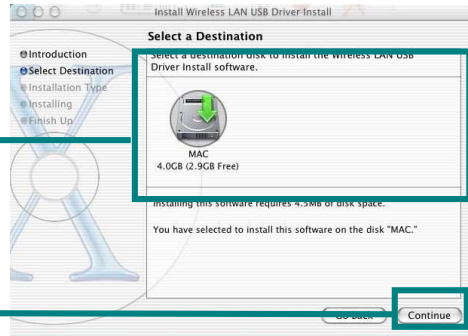


Klicken Sie auf **Weiter**.

1

Treiber unter Macintosh OS X installieren (Fortsetzung)

Sie werden aufgefordert, einen **Zielordner** für die zu installierenden Dateien anzugeben. Wählen Sie dafür ein geeignetes **Speicherlaufwerk** aus.

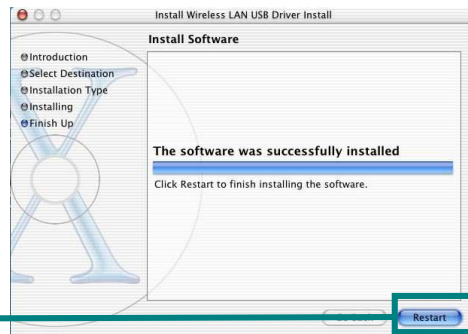


Klicken Sie auf **Weiter**.

Klicken Sie auf **Installation fortsetzen**.



Klicken Sie auf **Computer neu starten**.



Um den Adapter an Ihren Macintosh anzuschließen, lesen Sie **Schritt 2** (Drahtlosen USB-Adapter DWL-122 installieren).

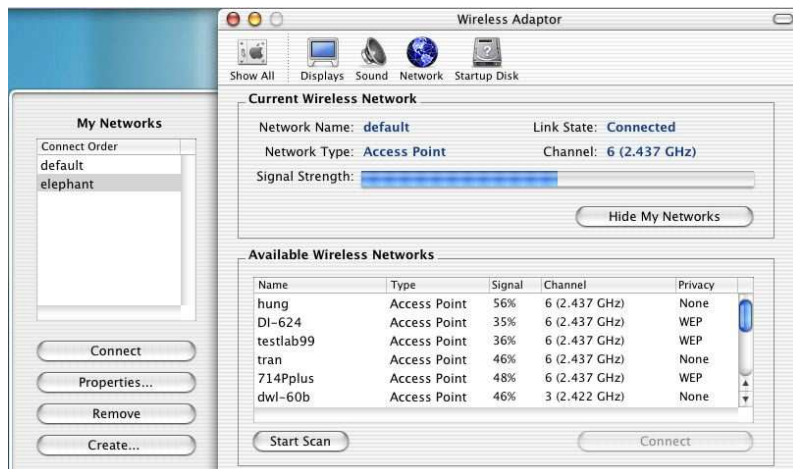
Fertig! Ihr Computer wird jetzt neu gestartet.

Anhang A

Das Konfigurationsprogramm verwenden

Für Macintosh OS X (10.2.x)

Laden Sie die **System-Eigenschaften**. Das Symbol **Wireless Adaptor** sollte am unteren Bildschirmrand angezeigt werden.



Netzwerkname: Zeigt den Namen des drahtlosen Netzwerks (SSID, Service Set Identifier) an. Werksseitig ist dieser Wert auf **default (Standard)** eingestellt.

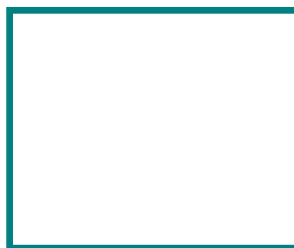
Signalstärke: In der rechten Anzeige wird die Signalstärke der Funkverbindung zwischen Access Point und Netzwerkadapter dargestellt.

Netzwerktypen: Zeigt den Netzwerktyp an, mit dem Sie verbunden sind. Werksseitig ist der Modus auf „Access Point“ voreingestellt. Der Ad-hoc-Modus wird für ein Peer-to-Peer-Netzwerk verwendet.

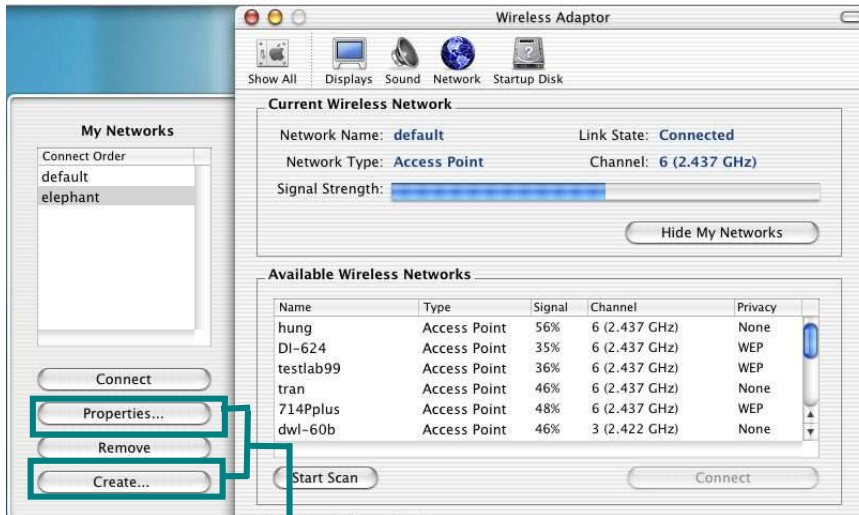
Verfügbare drahtlose Netzwerke: Drahtlose Netzwerke innerhalb der Reichweite des DWL-122. Zeigt auch den Netzwerktyp, die Signalstärke, den Kanal und den Status der Verschlüsselung an.

Kanal: Angezeigt wird der eingestellte Kanal. Standardmäßig wird Kanal 6 verwendet. Beachten Sie, dass der DWL-122 je nach Zugriffsort automatisch den Kanal annimmt.

Meine Netzwerke: Zum Einrichten mehrerer Netzwerkprofile. Eignet sich für Benutzer, die verschiedene drahtlose Netzwerke an verschiedenen Orten verwenden.



Anhang A (Fortsetzung)



Wenn Sie auf **Eigenschaften** und **Erstellen** klicken, wird dieser Bildschirm angezeigt. Hier können Sie Ihre **WEP-Einstellungen** und den **Schlüsselindex** konfigurieren und neue Profile erstellen.



Klicken Sie auf **Übernehmen**, um die Einstellungen zu sichern.

Anhang B

Das Konfigurationsprogramm verwenden

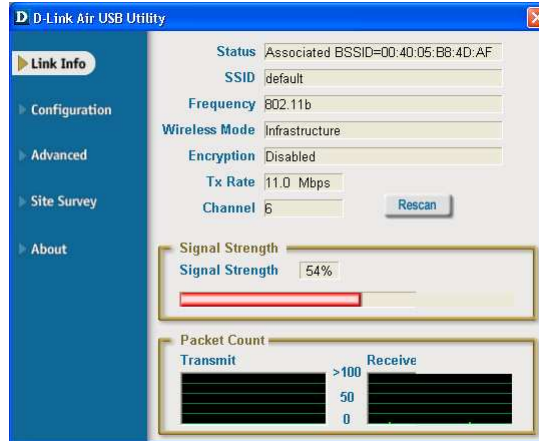
Für Windows

Status: Zeigt die Hardwareadresse (Machine Address Code, MAC) des Access Point an, mit dem der DWL-122 verbunden ist.

SSID: Zeigt den Namen des drahtlosen Netzwerks (SSID, Service Set Identifier) an. Werksseitig ist dieser Wert auf **default** (**Standard**) eingestellt.

Frequenz: Zeigt die aktuelle vom Adapter verwendete Frequenz an.

Wireless Mode: Werksseitig ist der Modus auf „Infrastructure“-Netzwerk voreingestellt. Der Ad-hoc-Modus wird für ein Peer-to-Peer-Netzwerk verwendet.



Verschlüsselung: Zeigt den aktuellen Verschlüsselungsstatus des drahtlosen Netzwerks an.

Packet Count: Zeigt eine statistische Übersicht der gesendeten und empfangenen Daten.

TxRate: Die Standardeinstellung ist **Auto**. Die Übertragungsrate wird von der Netzwerkkarte automatisch in Abhängigkeit von der Entfernung zum Access Point festgelegt.

Kanal: Angezeigt wird der eingestellte Kanal. Standardmäßig wird Kanal 6 verwendet. Beachten Sie, dass der DWL-122 je nach Zugriffsort automatisch den Kanal anpasst.

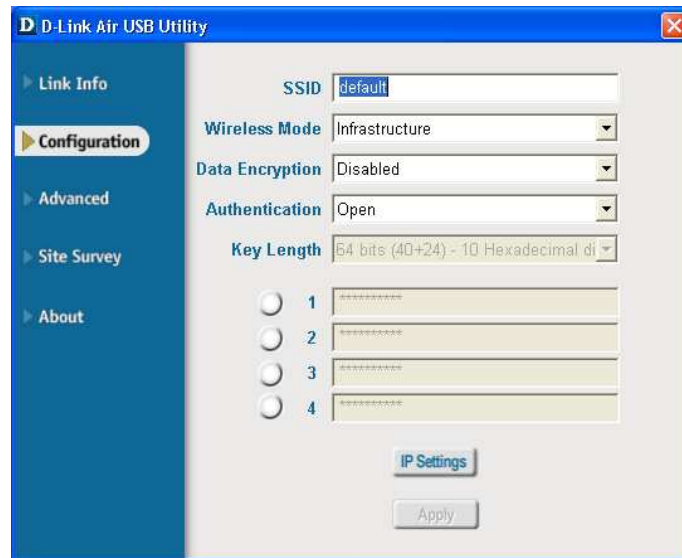
Signalstärke: In der rechten Anzeige wird die Signalstärke der Funkverbindung zwischen Access Point und Netzwerkadapter dargestellt. Die Prozentangabe entspricht der grafischen Anzeige.

Anhang B (Fortsetzung)

SSID: Zeigt den Namen des drahtlosen Netzwerks (SSID, Service Set Identifier) an. Werksseitig ist dieser Wert auf **default (Standard)** eingestellt. Tragen Sie hier den SSID des Wireless Router oder des Access Point ein.

Wireless Mode: Werksseitig ist der Modus auf **Infrastructure**-Netzwerk voreingestellt. Der Ad-hoc-Modus wird für ein Peer-to-Peer-Netzwerk verwendet.

Datenverschlüsselung: Die Standardeinstellung **Disabled (Deaktiviert)** ist eingestellt. Bei aktivierter Verschlüsselung wird WEP vom Adapter unterstützt.



Authentifizierung: Sie können den Authentifizierungsmodus für das drahtlose Netzwerk angeben. Die Standardeinstellung **Open Authentication (Offene Authentifizierung)** ist

Schlüssellänge: Bei aktivierter Verschlüsselung können Sie Stufe und Format der verwendeten Verschlüsselung angeben. Wählen Sie den entsprechenden Schlüsselindex: 1-4, und geben Sie ASCII- oder Hexadezimalzeichen im entsprechenden Feld ein.

