

MANUEL D'UTILISATION

DWA-160

VERSION 1.2



Table des matières

Présentation du produit	3	Sécurité du réseau sans fil	31
Contenu de la boîte	3	Définition du WPA™	31
Configuration système requise	3	Configuration du WPA™/WPA2™-personnel	32
Introduction	4	À l'aide du Wireless Connection Manager	
Caractéristiques	5	(Gestionnaire de connexion sans fil) de D-Link ...	32
Description du matériel	6	À l'aide de Windows Vista®	34
Installation	7	À l'aide de l'utilitaire Windows® XP	36
Mise en route	7	Configuration du WPA™/WPA2™-Entreprise	38
Suppression d'installations existantes	7	À l'aide du Wireless Connection Manager	
Désactivation d'autres adaptateurs sans fil	8	(Gestionnaire de connexion sans fil) de D-Link ...	38
Éléments à prendre en compte avant d'installer le		Configuration de la norme 802.1x (RADIUS)	39
réseau sans fil	10	À l'aide de l'utilitaire D-Link	39
Installation de l'adaptateur	11	Résolution des problèmes	40
Configuration	17	Bases de la technologie sans fil	44
D-Link Wireless Connection Manager (Gestionnaire		Modes sans fil	48
de connexion sans fil D-Link)	17	Bases de la mise en réseau	49
Wireless Networks (Réseaux sans fil)	18	Vérifiez votre adresse IP	49
Wi-Fi® Protected Setup (WPS)	19	Utilisateurs de Windows® XP/2000	49
My Wireless Networks (Mes réseaux sans fil) ..	23	Utilisateurs de Windows Vista™	49
Ajout d'un profil	24	Attribution statique d'une adresse IP	50
Modification d'un profil	25	Utilisateurs de Windows® XP/2000	50
Support (Assistance)	26	Windows Vista®	51
About (À propos)	27	Caractéristiques techniques	52
Connexion à un réseau sans fil	28		
À l'aide de Windows Vista®	28		
À l'aide de Windows® XP	30		

Contenu de la boîte

- Adaptateur USB Double Bande DWA-160 Wireless N™ de D-Link
- Station d'accueil
- Manuel et garantie sur CD
- D-Link Wireless Connection Manager (Gestionnaire de connexion sans fil D-Link) sur CD
- Guide d'installation rapide



Configuration système requise

- Ordinateur de bureau ou portable avec un port USB 2.0 disponible
- Windows Vista® ou XP (Service Pack 2)
- Lecteur de CD-ROM
- Processeur à 300 MHz et au moins 64 Mo de RAM
- Point d'accès 802.11n ou 802.11g ou 802.11a version préliminaire ou routeur sans fil

Introduction

L'adaptateur USB Double Bande DWA-160 Wireless N™ est une solution de connectivité sans fil extrêmement pratique pour les ordinateurs de bureau et portables. Au lieu de brancher des câbles Ethernet au PC ou d'ouvrir la tour, le DWA-160 offre une solution de connectivité sans fil 802.11n version préliminaire en n'utilisant que le port USB de l'ordinateur.

Reposant sur la technologie Wireless N™ Double Bande, le DWA-160 offre une connexion sans fil plus rapide et une meilleure réception que la technologie 802.11a ou 802.11g*. Le DWA-160 est conçu pour une utilisation dans des grandes habitations ou pour répondre aux besoins des réseaux de grande taille. Sa plage de fréquence de 5 GHz aide à éviter les interférences en fournissant aux signaux une bande de fréquence sans fil moins encombrée que les produits 802.11g existants. Augmentez au maximum les performances sans fil en connectant cet adaptateur USB à un routeur multimédia Wireless N™ Double Bande ou à un routeur de jeu Wireless N™, et restez connecté quelle que soit la pièce où vous vous trouvez. Cet adaptateur USB prend en charge le chiffrement WPA™ et WPA2™ afin d'empêcher les intrusions provenant de l'extérieur et de protéger vos informations personnelles contre toute exposition.

L'assistant de configuration rapide de D-Link vous guide étape par étape pendant toute la durée de l'installation. Vous pourrez configurer cet adaptateur USB tout seul sans la moindre aide. Le questionnaire sans fil D-Link est fourni avec ce produit afin de conserver une trace des réseaux auxquels vous accédez le plus souvent.

Compact et rapide, l'adaptateur DWA-160 est idéal pour voyager et convient parfaitement pour doter votre ordinateur de bureau ou portable d'une connectivité sans fil ultra-performante. Profitez dès maintenant des nombreux avantages de la connectivité sans fil !

* Débit maximum du signal sans fil provenant des caractéristiques des normes IEEE 802.11a et 802.11g et des spécifications 802.11n en version préliminaire. Le débit de transmission réel des données peut varier. Le surdébit, ainsi que les conditions du réseau et les facteurs environnementaux, dont l'importance du trafic réseau, les matériaux de construction et la construction, peuvent réduire le débit de transmission réel des données. Les conditions environnementales ont des conséquences négatives sur la portée du signal sans fil.

Caractéristiques

- Taille compacte pour une installation n'importe où.
- Installation Plug & Play pour plus de commodité.
- Pleinement compatible avec la norme 802.11g et 802.11a.
- Conforme à la norme 802.11n en version préliminaire.
- Alimentation via le port USB, sans alimentation externe.
- Norme USB 2.0*.
- Vous pouvez vous connecter en toute sécurité à un réseau sans fil en utilisant le WPA™/WPA2™ (Wi-Fi® Protected Access), qui protège bien mieux qu'auparavant les données et les communications. Vous pouvez également utiliser la norme 802.1x à des fins d'authentification sans fil.
- Installation du DWA-160 presque n'importe où dans votre espace de travail pour obtenir la meilleure réception possible.
- Prend en charge les réseaux d'infrastructure par l'intermédiaire d'un point d'accès
- Utilitaires de configuration et de diagnostic conviviaux.

* L'utilisation d'un port USB 1.1 entraîne une réduction du débit.

Description du matériel

Bouton WPS

Appuyez sur le bouton WPS pour vous connecter automatiquement à un routeur ou un point d'accès sans fil sur lequel le WPS est activé et établir une connectivité. Reportez-vous à la page 19.



Port USB

Utilisé pour connecter le DWA-160 à l'ordinateur.

Installation

Cette section vous guide tout au long du processus d'installation. Si l'ordinateur est équipé d'un adaptateur sans fil intégré, désactivez-le dans le gestionnaire des périphériques avant d'installer l'adaptateur D-Link. De même, si vous avez déjà installé un autre adaptateur sans fil, veillez à bien désinstaller tous les logiciels.

Mise en route

Avant d'installer le nouvel adaptateur sans fil D-Link, vérifiez les points suivants :

- Désinstallez tous les adaptateurs sans fil déjà installés.
- Désactivez tous les adaptateurs sans fil intégrés.
- Vérifiez les paramètres tels que le SSID et les paramètres de sécurité du ou des réseaux auxquels vous voulez vous connecter.

Suppression d'installations existantes

Si vous avez installé un adaptateur d'un autre fabricant ou un modèle différent d'adaptateur D-Link, vérifiez que le logiciel est bien désinstallé avant d'installer le nouveau logiciel. Certains utilitaires peuvent entrer en conflit avec le nouveau logiciel. Si vous envisagez d'utiliser plusieurs adaptateurs à différents moments, assurez-vous que les utilitaires ne sont pas configurés pour se charger au démarrage de l'ordinateur. Les utilisateurs de Windows® XP peuvent utiliser l'utilitaire sans fil intégré pour tous les adaptateurs.

Pour supprimer un ancien logiciel :

Utilisateurs de Windows® XP/Vista™ : Cliquez sur Start > Control Panel > Add or Remove Programs (Démarrer > Panneau de configuration > Ajout/Suppression de programmes).

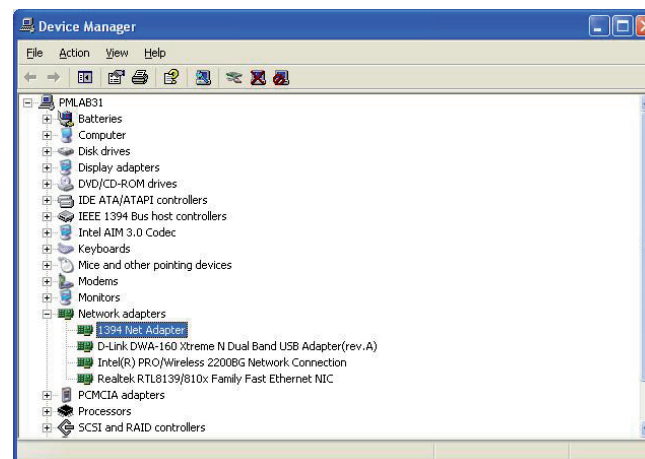
Utilisateurs de Windows® 2000 : Cliquez sur Start > Settings > Control Panel > Add or Remove Programs (Démarrer > Paramètres > Panneau de configuration > Ajout/Suppression de programmes).

Désactivation d'autres adaptateurs sans fil

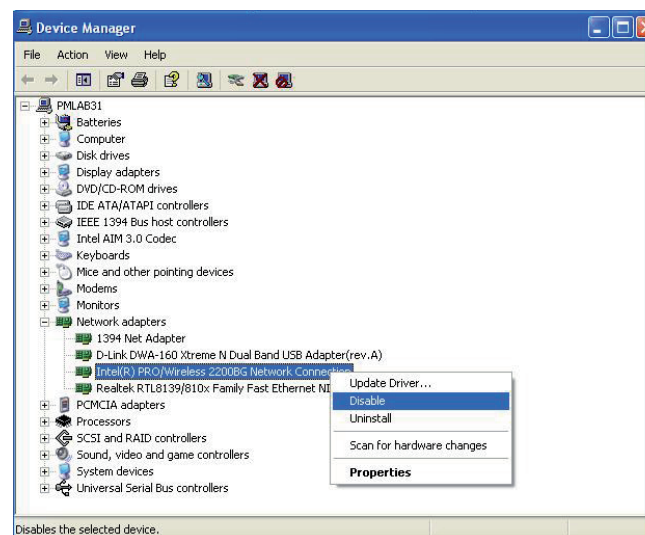
La plupart des ordinateurs portables récents comprennent un adaptateur sans fil intégré. Pour éviter tout conflit avec l'adaptateur sans fil D-Link, il est recommandé de désactiver l'adaptateur sans fil intégré (ainsi que les adaptateurs Ethernet non utilisés).

Sur le bureau, cliquez avec le bouton droit de la souris sur l'icône My Computer (Poste de travail) et sélectionnez Properties (Propriétés).

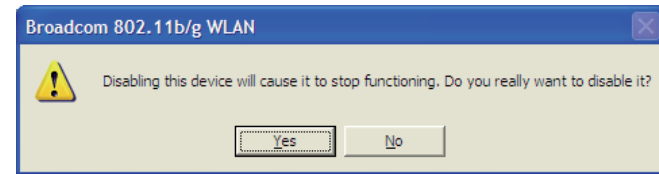
Cliquez sur l'onglet Hardware (Matériel), puis cliquez sur Device Manager (Gestionnaire de périphériques). Parcourez la liste et cliquez sur le signe + à gauche de Network Adapters (Cartes réseau).



Cliquez avec le bouton droit de la souris sur l'adaptateur que vous voulez désactiver, puis cliquez sur Disable (Désactiver).

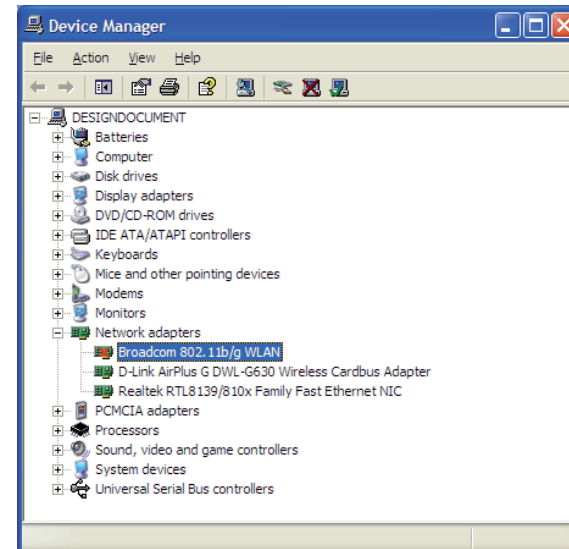


Cliquez sur Yes (Oui) pour désactiver l'adaptateur.



L'adaptateur est désormais désactivé. Dans ce cas, un X rouge s'affiche.

La désactivation de l'adaptateur ne supprime pas les pilotes. Si vous voulez le réutiliser, il suffit de cliquer dessus avec le bouton droit de la souris, puis de sélectionner Enable (Activer).



Éléments à prendre en compte avant d'installer le réseau sans fil

L'adaptateur sans fil D-Link permet d'accéder à votre réseau à l'aide d'une connexion sans fil de presque n'importe où dans la portée de fonctionnement du réseau. Vous devez toutefois garder à l'esprit que le nombre, l'épaisseur et l'emplacement des murs, plafonds ou autres objets à travers lesquels les signaux sans fil doivent passer peuvent limiter la portée. En général, les portées varient en fonction des types de matériau et du bruit RF (radiofréquence) de fond de votre domicile ou votre entreprise. Pour optimiser la portée de votre réseau sans fil, suivez ces conseils de base :

1. Limitez au maximum le nombre de murs et de plafonds entre l'adaptateur D-Link et d'autres périphériques du réseau, car chaque mur ou plafond peut réduire la portée de l'adaptateur de 1 à 30 mètres. Placez les appareils de façon à limiter le nombre de murs ou de plafonds.
2. Faites attention à la ligne directe entre les périphériques en réseau. Un mur de 50 cm d'épaisseur avec une inclinaison de 45 degrés équivaut à un mur de presque 1 mètre d'épaisseur. Avec une inclinaison de 2 degrés, il équivaut à un mur de plus de 14 mètres d'épaisseur ! Pour obtenir une meilleure réception, placez les appareils de sorte que le signal passe directement à travers le mur ou le plafond (au lieu de l'incliner).
3. Les matériaux de construction font une différence. Une porte pleine en métal ou des tiges en aluminium peuvent avoir des conséquences négatives sur la portée. Essayez de placer les points d'accès, les routeurs sans fil et les ordinateurs de sorte que le signal passe par une cloison sèche ou des portes ouvertes. Certains matériaux et objets, comme le verre, l'acier, le métal, les parois isolées, l'eau (aquariums), les miroirs, les classeurs, les briques et le béton, peuvent dégrader le signal du réseau sans fil.
4. Maintenez votre produit à l'écart (au moins 1 à 2 mètres) de dispositifs électriques ou d'appareils générant un bruit RF.
5. L'utilisation de téléphones sans fil de 2,4 GHz ou de X-10 (produits sans fil, comme des ventilateurs plafonniers, des lampes ou des systèmes de sécurité à domicile) risque de dégrader fortement votre connexion sans fil ou de la couper complètement. Vérifiez que la base de votre téléphone de 2,4 GHz soit le plus loin possible de vos périphériques sans fil. La base transmet un signal, même si le téléphone n'est pas utilisé.

Installation de l'adaptateur

Avertissement : N'installez PAS l'adaptateur USB DWA-160 Wireless N™ Double Bande dans l'ordinateur avant d'installer le pilote fourni sur le CD D-Link.

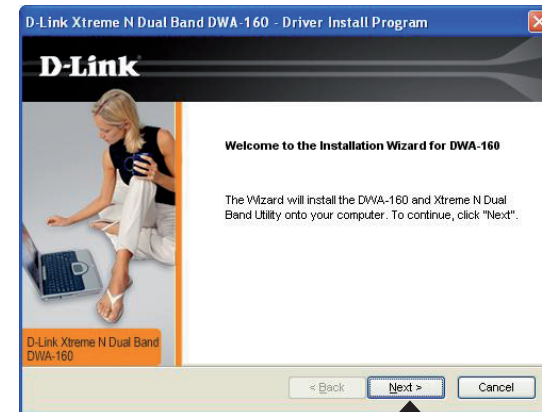
Allumez l'ordinateur et insérez le CD D-Link contenant le pilote du DWA-160 dans le lecteur de CD-ROM.

Si le CD ne démarre pas automatiquement, cliquez sur Start > Run (Démarrer > Exécuter). Dans la boîte Run (Exécuter) tapez "D:\DWA160.exe", où **D:** représente la lettre de lecteur de votre CD-ROM.

Quand l'écran d'exécution automatique apparaît, cliquez sur Install Drivers (Installer les pilotes).

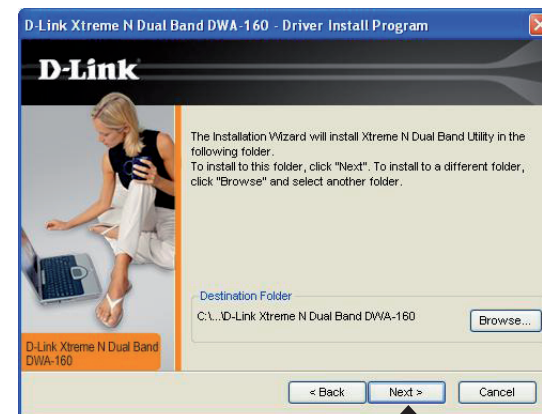


La fenêtre **Assistant InstallShield** s'affichera.



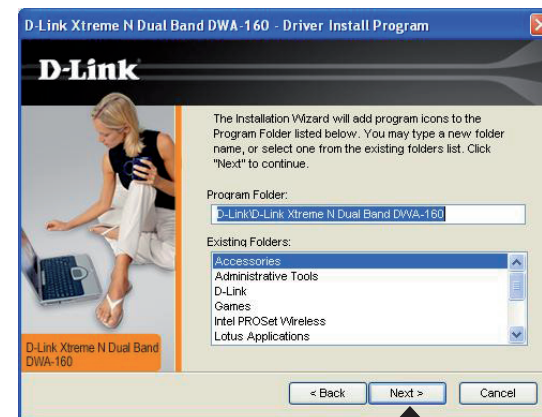
Cliquez sur Next (Suivant)

L'installation s'effectue dans le répertoire par défaut : `C:\Program Files\D-Link\DWA-160`, où C: est la lettre associée à votre disque dur. Pour installer les pilotes à un autre endroit, cliquez sur Browse (Parcourir) et spécifiez l'emplacement.



Cliquez sur Next (Suivant)

Sélectionnez l'emplacement du dossier d'installation des fichiers.

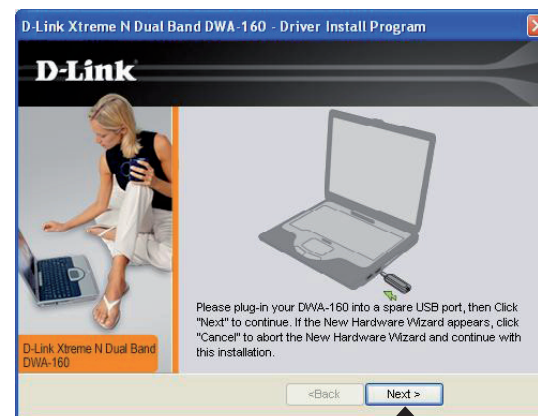


Cliquez sur Next (Suivant)

Insérez l'adaptateur dans un port USB disponible de l'ordinateur.

Si le *Found New Hardware Wizard* (l'assistant Nouveau matériel détecté) s'affiche, cliquez sur Cancel (Annuler).

Cliquez sur Next (Suivant)



Le Wireless Connection Wizard (Assistant de configuration de connexion sans fil) apparaît.

Si vous souhaitez vous connecter manuellement à un réseau sans fil, reportez-vous à la page 15. Les directives suivantes vous connecteront à un réseau sans fil à l'aide de la fonction WPS (Wi-Fi® Protected Setup).

Cliquez sur Next (Suivant)



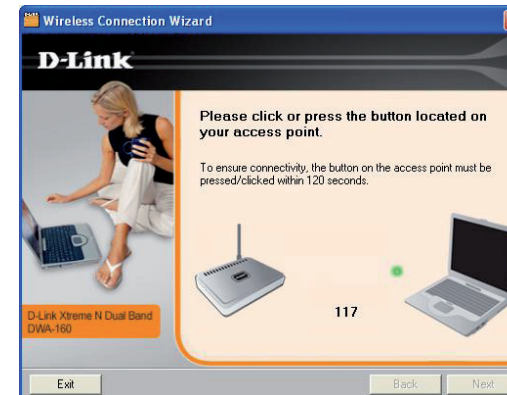
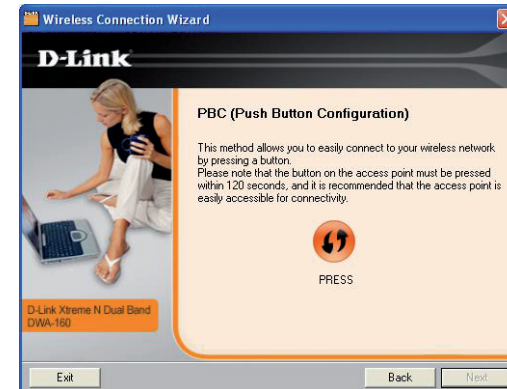
PBC (configuration par bouton-poussoir)

Pour vous connecter à votre réseau à l'aide de la méthode de configuration par bouton-poussoir WPS, cliquez sur le bouton virtuel comme illustré dans la copie d'écran.

Remarque : Vous pouvez également vous connecter à votre réseau en appuyant sur le bouton WPS de l'adaptateur et en le maintenant enfoncé pendant deux secondes, jusqu'à ce que l'écran de l'assistant s'ouvre. Appuyez ensuite sur le bouton WPS du point d'accès ou du routeur pour continuer.

Appuyez avant 2 minutes sur le bouton WPS de votre point d'accès ou de votre routeur sans fil pour établir la connexion.

Cet écran s'affiche quand vous avez réussi à vous connecter à votre réseau sans fil. Cliquez sur Next (Suivant) pour terminer la configuration.



Cliquez sur Next (Suivant)

Pour vous connecter manuellement à votre réseau sans fil, sélectionnez **Manually connect to a wireless network** (Se connecter manuellement à un réseau sans fil) et cliquez ensuite sur **Next** (Suivant).



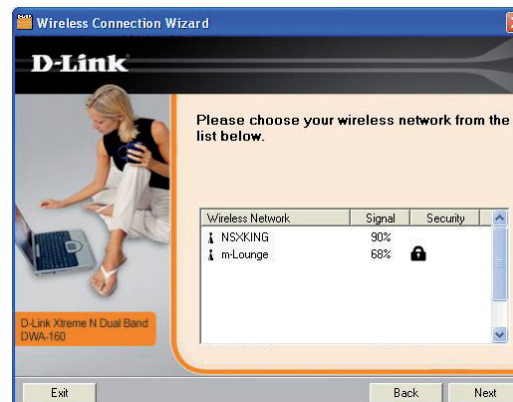
Cliquez sur Next (Suivant)

Entrez manuellement le nom du réseau (SSID). Si vous n'entrez pas le bon SSID, vous êtes automatiquement redirigé vers la page de visite des lieux. Cliquez sur **Scan** (Balayer) pour afficher la page de visite des lieux.



Cliquez sur Next (Suivant)

Cliquez sur le bouton **Scan** (Balayer) pour afficher la liste des réseaux sans fil (visite des lieux). Cliquez sur le nom du réseau (SSID) puis sur **Next** (Suivant).



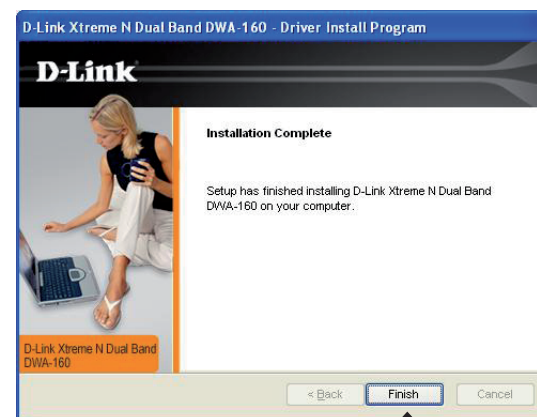
Cliquez sur Next (Suivant)

Cet écran s'affiche quand vous avez réussi à vous connecter à votre réseau sans fil. Cliquez sur Next (Suivant) pour terminer la configuration.



Cliquez sur Next (Suivant)

Cliquez sur Finish (Terminer) pour continuer. Si vous êtes invité à redémarrer votre ordinateur, sélectionnez Yes, I want to restart my computer now (Oui, je veux redémarrer mon ordinateur maintenant).



Cliquez sur Finish (Terminer)

Configuration

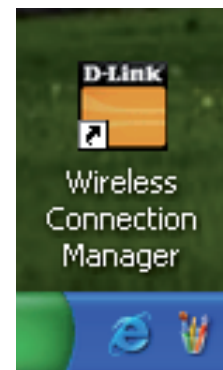
Cette section décrit la procédure de configuration de votre nouvel adaptateur sans fil D-Link au moyen de l'utilitaire D-Link, de l'utilitaire Windows Wireless Zero Configuration de Windows® XP, et de la configuration automatique WLAN (Réseau local sans fil) de Windows® Vista™.

D-Link Wireless Connection Manager (Gestionnaire de connexion sans fil D-Link)

Le D-Link DWA-160 utilise le Wireless Connection Manager (Gestionnaire de connexion sans fil) comme logiciel de gestion. Ce gestionnaire vous offre une interface intuitive pour modifier les paramètres relatifs à l'adaptateur sans fil. Cliquez sur l'icône Wireless Connection Manager (Gestionnaire de connexion sans fil) de votre bureau pour démarrer la configuration.

Si vous utilisez Windows Vista® ou Windows® XP, voir respectivement en page 27 ou 29.

Double-cliquez sur l'icône Wireless Connection Manager (Gestionnaire de connexion sans fil) de votre Bureau.



Wireless Networks (Réseaux sans fil)

La page Wireless Networks (Site Survey) [Réseaux sans fil (visite des lieux)] affiche tous les réseaux sans fil disponibles à proximité. Pour vous connecter à un réseau, sélectionnez le réseau sans fil (SSID), puis cliquez sur Connect (Connecter).

SSID : Le SSID (Service Set Identifier) est le nom du réseau sans fil.

MAC : Affiche l'adresse MAC du périphérique sans fil.

Signal : Affiche la qualité de la connexion sans fil.

Security (Sécurité) : Si une icône en forme de cadenas s'affiche, le réseau sans fil est sécurisé. Vous devez connaître la clé de chiffrement ou les paramètres de sécurité pour vous connecter.

Channel (Canal) : Affiche le canal du réseau sans fil.

Bouton WPS : Connectez-vous à un réseau sans fil à l'aide de la fonction WPS (Wi-Fi® Protected Setup). Reportez-vous à la page suivante.

Bouton Refresh (Rafraîchir) : Effectue un nouveau balayage en vue de détecter les réseaux sans fil disponibles à proximité.

Bouton Connect (Connecter) : Sélectionnez un réseau sans fil et cliquez sur le bouton Connect (Connecter). Si le réseau est sécurisé, une fenêtre contextuelle s'affiche. Saisissez les informations de sécurité pour vous connecter au réseau (voir la section **Sécurité du réseau sans fil** pour plus d'informations).

Bouton Activate (Activer) : Sélectionnez un profil de réseau sans fil dans le menu déroulant, puis cliquez sur Activate (Activer) pour vous connecter. La connexion peut mettre jusqu'à 30 secondes pour devenir effective.



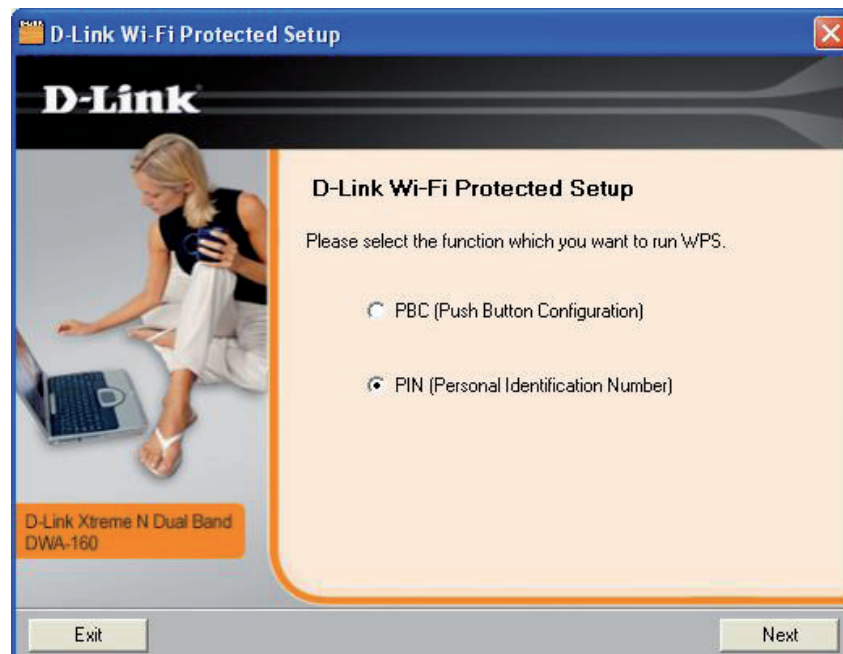
WPS (Wi-Fi® Protected Setup)

La fonction WPS (Wi-Fi Protected Setup) est conçue pour faciliter la configuration de réseaux Wi-Fi sécurisés. Il est recommandé d'avoir le point d'accès ou le routeur sans fil à proximité durant la configuration.

Pour obtenir plus d'informations sur le WPS, visitez le site Web de la Wi-Fi Alliance à l'adresse www.wi-fi.org.

"Push Button Configuration (Configuration par bouton-pressoir)" (PBC) est un bouton virtuel de l'utilitaire qui vous connecte à d'autres périphériques WPS. Une connexion peut être établie en cliquant sur le bouton virtuel, et en cliquant ensuite sur le bouton physique du point d'accès ou du routeur sans fil avant 120 secondes. Reportez-vous à la page 20.

Le PIN ou Personal Identification Number (Numéro d'identification personnel) est un numéro unique généré de façon aléatoire par l'utilitaire de l'adaptateur sans fil. La saisie de ce numéro dans l'utilitaire du routeur sans fil ou du point d'accès WPS vous connecte au réseau sans fil souhaité. Reportez-vous en page 21 pour de plus amples informations.



Bouton-poussoir

1. Pour vous connecter à votre réseau, appuyez sur le bouton WPS de l'adaptateur et maintenez-le enfoncé pendant deux secondes, jusqu'à ce que l'écran de l'assistant s'ouvre.

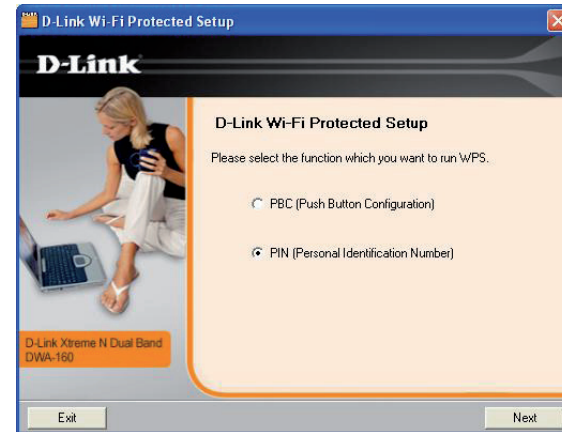


2. Appuyez sur le bouton WPS situé sur votre point d'accès ou votre routeur pour continuer. Cet écran s'ouvre lorsque vous avez réussi à établir une connexion avec votre réseau.



PIN ou Personal Identification Number (Numéro d'identification personnel)

Si vous voulez vous connecter en utilisant la méthode PBC, reportez-vous à la page 14. Pour utiliser la méthode PIN, sélectionnez PIN (Personal Identification Number = Numéro d'identification personnel) et cliquez sur Next (Suivant).



Cliquez sur Next (Suivant)

Assurez-vous que le point d'accès ou que le routeur sans fil soient à proximité. Notez le numéro affiché à l'écran. Saisissez ce numéro dans votre point d'accès ou votre routeur sans fil. Veuillez vous reporter au manuel du périphérique pour obtenir des directives.

Après avoir cliqué sur Next (Suivant), vous aurez 2 minutes pour saisir ce numéro dans votre point d'accès ou votre routeur sans fil.



Cliquez sur Next (Suivant)

L'adaptateur tentera d'établir la connexion avec votre point d'accès ou votre routeur sans fil.



Cet écran s'affiche quand vous avez réussi à établir une connexion. Cliquez sur Finish (Terminer) pour terminer votre configuration.



Cliquez sur Finish (Terminer)

My Wireless Networks (Mes réseaux sans fil)

La page My Wireless Networks (Mes réseaux sans fil) vous permet de créer, de modifier et de supprimer des profils de réseau sans fil. Chaque fois que vous vous connectez à un réseau depuis cette page, un profil est automatiquement créé.

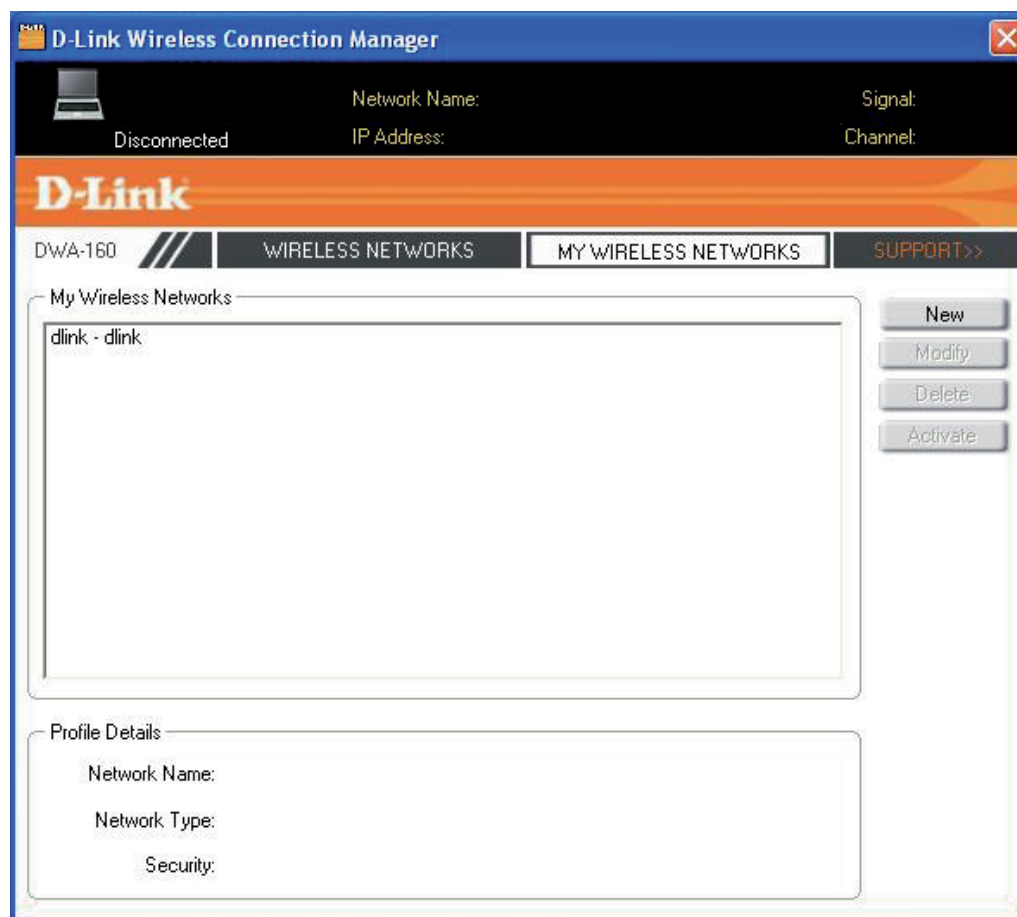
Bouton New (Nouveau) : Cliquez sur New (Nouveau) pour créer un profil de réseau sans fil (voir page 23).

Bouton Modify (Modifier) : Cliquez sur Modify (Modifier) pour modifier le profil sélectionné (voir page 24).

Bouton Delete (Supprimer) : Cliquez sur Delete (Supprimer) pour supprimer un profil.

Bouton Activate (Activer) : Cliquez sur Activate (Activer) pour utiliser un profil. La connexion au réseau sans fil peut mettre jusqu'à 30 secondes pour devenir effective.

Profile Details (Détails du profil) : La section Profile Details (Details du profil) affiche des informations sur le réseau sans fil : son nom (SSID), le type de réseau (Infrastructure) et la sécurité en vigueur.



Ajout d'un profil

Vous pouvez créer un réseau en cliquant sur le bouton New (Nouveau) de la page *My Wireless Networks (Mes réseaux sans fil)*.

Profil Name Entrez le nom du profil (par exemple, Maison, (Nom du profil) : Bureau, Café, etc.).

SSID : Entrez le SSID du réseau sans fil.

Network Type Sélectionnez le type de réseau. Si vous vous connectez à un routeur sans fil ou à un point d'accès, sélectionnez Infrastructure. (le mode ad-hoc n'est pas pris en charge).

Type de sécurité : Sélectionnez le type de sécurité utilisé. Consultez la section Sécurité sans fil pour plus d'informations.

Bouton OK : Cliquez sur OK pour enregistrer les paramètres.

Profile Settings

Basic Settings

Profile Name:

SSID:

Network Type: ☒ Infrastructure

Set Security Option

☒ None

☐ WPA/WPA2-Personal

☐ WPA/WPA2-Enterprise

☐ 802.1X

No Security

OK Cancel

Modification d'un profil

Pour modifier un profil existant, sélectionnez-le, puis cliquez sur le bouton Modify (Modifier) de la page *My Wireless Networks (Mes réseaux sans fil)*.

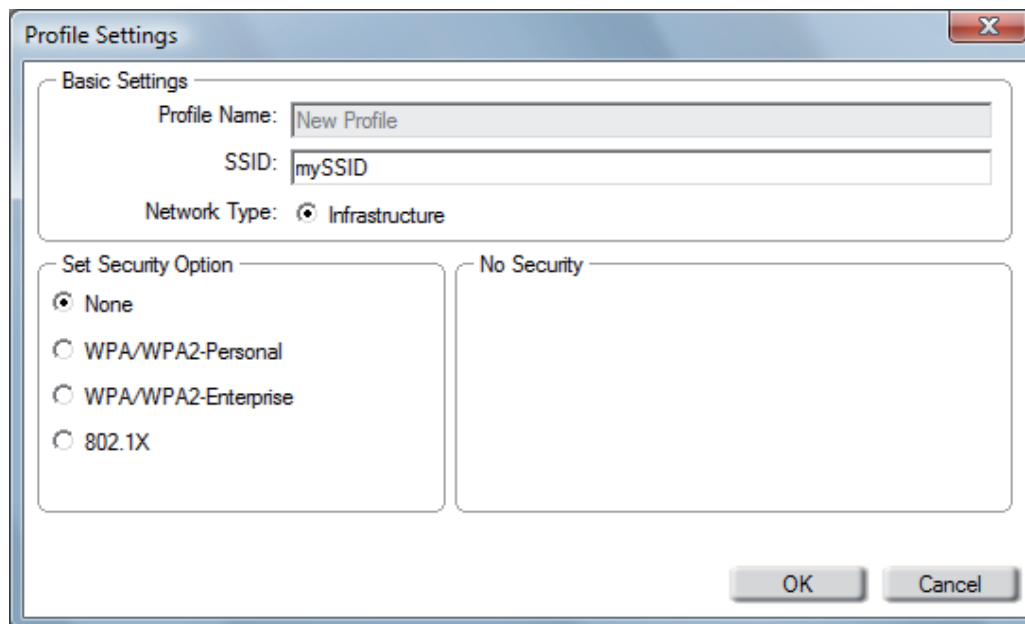
Profil Name Entrez le nom du profil (par exemple, Maison, (Nom du profil) : Bureau, Café, etc.).

SSID : Affiche le SSID du réseau sans fil.

Network Type Affiche le type de réseau.
(Type de réseau) :

Type de sécurité : Sélectionnez le type de sécurité utilisé. Consultez la section Sécurité sans fil pour plus d'informations.

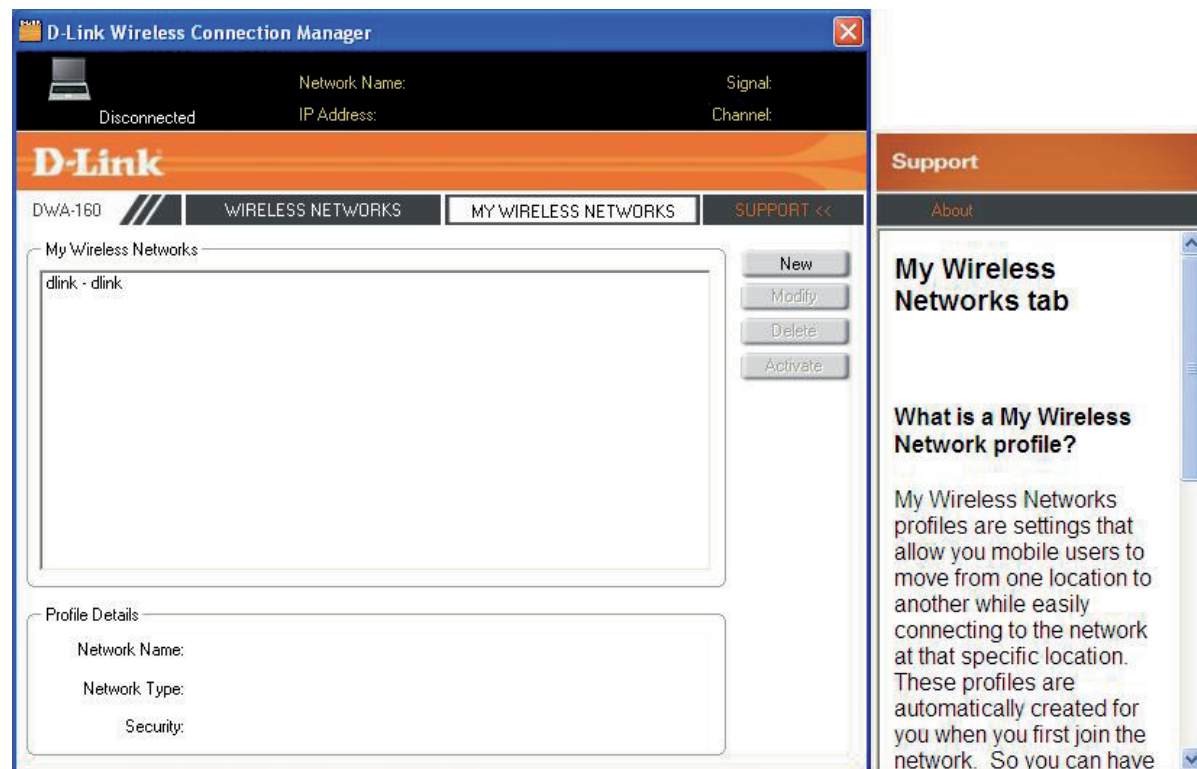
Bouton OK : Cliquez sur OK pour enregistrer les paramètres.



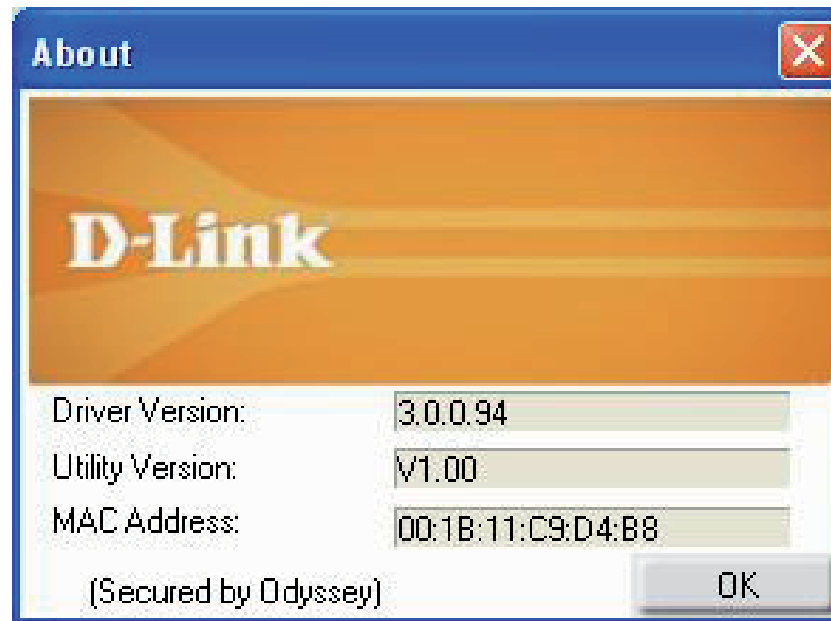
The screenshot shows a 'Profile Settings' dialog box with a blue title bar and a close button (X) in the top right corner. The dialog is divided into two main sections: 'Basic Settings' and 'Set Security Option'. In the 'Basic Settings' section, there are three input fields: 'Profile Name' with the text 'New Profile', 'SSID' with the text 'mySSID', and 'Network Type' with a radio button selected next to 'Infrastructure'. The 'Set Security Option' section is on the left and contains four radio buttons: 'None' (selected), 'WPA/WPA2-Personal', 'WPA/WPA2-Enterprise', and '802.1X'. To the right of this section is a large empty box labeled 'No Security'. At the bottom right of the dialog are two buttons: 'OK' and 'Cancel'.

Support (Assistance)

Si vous avez besoin d'aide, cliquez sur le bouton Support (Assistance). Un panneau s'ouvre à droite de l'utilitaire et affiche des informations sur celui-ci.



About (À propos)



L'écran About (À propos) donne des informations sur la version du microprogramme et de l'utilitaire du DWA-160.

Connexion à un réseau sans fil

À l'aide de Windows Vista®

Les utilisateurs de Windows Vista® peuvent utiliser l'utilitaire sans fil intégré. Si vous utilisez l'utilitaire d'une autre société ou Windows® 2000, veuillez vous reporter au manuel d'utilisation de votre adaptateur sans fil pour obtenir de l'aide sur la connexion à un réseau sans fil. La plupart des utilitaires possèdent une option « site survey » (Visite des lieux) similaire à l'utilitaire de Windows Vista® comme indiqué ci-dessous.

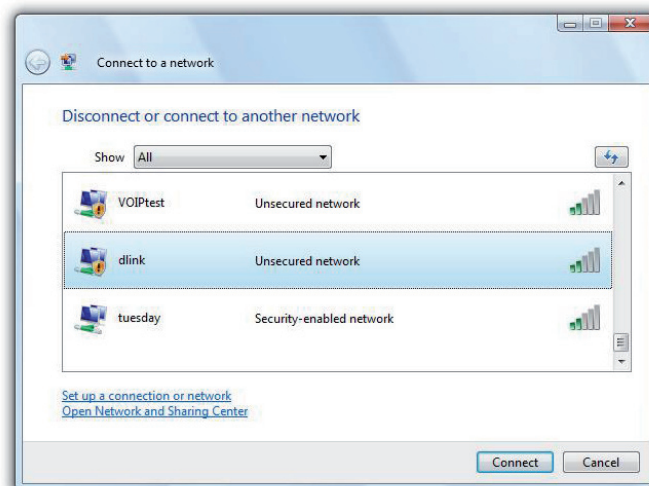
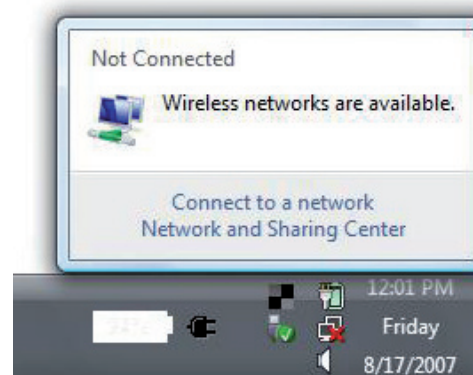
Si l'infobulle Wireless Networks Detected (Réseaux sans fil détectés) s'affiche, cliquez au centre de la bulle pour accéder à l'utilitaire.

ou

Cliquez avec le bouton droit de la souris sur l'icône de l'ordinateur sans fil dans la zone de notification (en bas à droite de l'écran, à côté de l'heure). Sélectionnez Connect to a network (Connexion à un réseau).

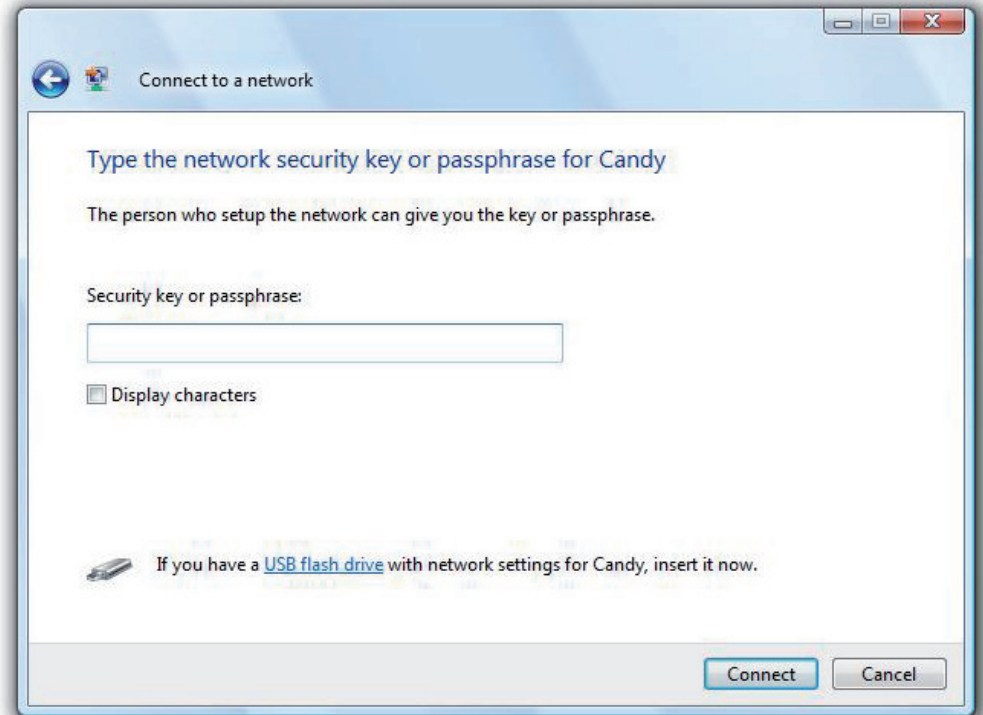
L'utilitaire affichera tous les réseaux sans fil disponibles dans votre zone. Cliquez sur l'un d'eux (affiché à l'aide du SSID), puis cliquez sur le bouton Connect (Connecter).

Si vous obtenez un bon signal, mais que vous ne pouvez pas accéder à Internet, vérifiez les paramètres TCP/IP de votre adaptateur sans fil. Reportez-vous à la section Bases de la mise en réseau de ce manuel pour de plus amples informations.



Entrez la même clé de sécurité ou phrase de passe que celle du routeur, puis cliquez sur Connect (Connecter).

La connexion au réseau sans fil peut mettre 20 à 30 secondes pour devenir effective. Si elle échoue, veuillez vérifier que les paramètres de sécurité soient corrects. La clé ou la phrase de passe doit être strictement identique à celle du routeur sans fil.



Connexion à un réseau sans fil

À l'aide de Windows® XP

Les utilisateurs de Windows® XP peuvent utiliser l'utilitaire sans fil intégré (Windows Wireless Zero Configuration). Les instructions suivantes s'appliquent aux utilisateurs du Service Pack 2. Si vous utilisez l'utilitaire d'une autre société ou Windows® 2000, veuillez vous reporter au manuel d'utilisation de votre adaptateur sans fil pour obtenir de l'aide sur la connexion à un réseau sans fil. La plupart des utilitaires possèdent une option « site survey » (Visite des lieux) similaire à l'utilitaire de Windows® XP, comme indiqué ci-dessous.

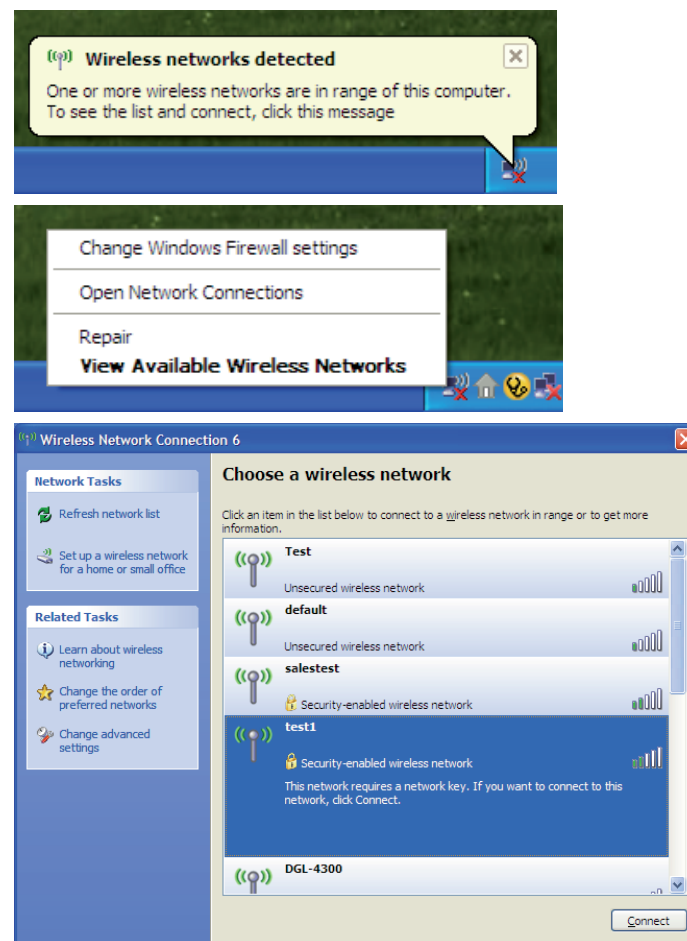
Si l'infobulle Wireless Networks Detected (Réseaux sans fil détectés) s'affiche, cliquez au centre de la bulle pour accéder à l'utilitaire.

ou

Cliquez avec le bouton droit de la souris sur l'icône de l'ordinateur sans fil dans la zone de notification (en bas à droite de l'écran, à côté de l'heure). Sélectionnez View Available Wireless Networks (Afficher les réseaux sans fil disponibles).

L'utilitaire affichera tous les réseaux sans fil disponibles dans votre zone. Cliquez sur l'un d'eux (affiché à l'aide du SSID), puis cliquez sur le bouton Connect (Connecter).

Si vous obtenez un bon signal, mais que vous ne pouvez pas accéder à Internet, vérifiez les paramètres TCP/IP de votre adaptateur sans fil. Reportez-vous à la section Bases de la mise en réseau de ce manuel pour de plus amples informations.



Sécurité du réseau sans fil

Cette section présente les différents niveaux de sécurité que vous pouvez utiliser pour protéger vos données des intrus. Le DWA-160 offre les types de sécurité suivants :

- WPA/WPA2-personnel
- WPA/WPA2-Entreprise
- 802.1x (RADIUS)

Définition du WPA™

Le WPA (Wi-Fi® Protected Access) est une norme Wi-Fi conçue pour améliorer les fonctions de sécurité du WEP (Wired Equivalent Privacy).

Voici les 2 principales améliorations par rapport au WEP :

- Amélioration du cryptage des données grâce au protocole TKIP (Temporal Key Integrity Protocol). Le TKIP mélange les clés à l'aide d'un algorithme de hachage et en ajoutant une fonction de contrôle d'intégrité, ce qui garantit que les clés n'ont pas été sabotées. Le WPA2 repose sur la norme 802.11i et utilise la norme AES (Advanced Encryption Standard) au lieu de TKIP.
- Authentification des utilisateurs, qui manque généralement dans le WEP, via le protocole d'authentification extensible (EAP). Le WEP régule l'accès à un réseau sans fil en fonction d'une adresse MAC spécifique au matériel d'un ordinateur relativement simple à flairer et voler. L'EAP repose sur un système de chiffrement de clés publiques plus sécurisé pour garantir que seuls les utilisateurs autorisés peuvent accéder au réseau.

Le WPA/WPA2-personnel utilise une phrase de passe ou une clé pour authentifier votre connexion sans fil. La clé est un mot de passe alphanumérique comprenant entre 8 et 63 caractères. Ce mot de passe peut inclure des symboles (!?*&_) et des espaces. Cette clé doit être strictement identique à celle saisie sur votre routeur ou votre point d'accès sans fil.

Le WPA/WPA2-Entreprise comprend l'authentification des utilisateurs via le protocole EAP (Extensible Authentication Protocol). L'EAP repose sur un système de chiffrement de clés publiques plus sécurisé pour garantir que seuls les utilisateurs autorisés peuvent accéder au réseau.

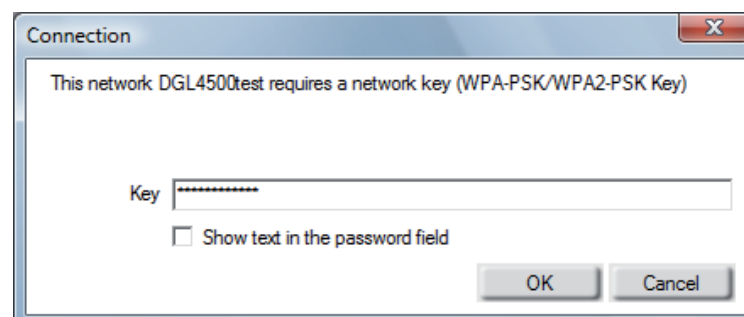
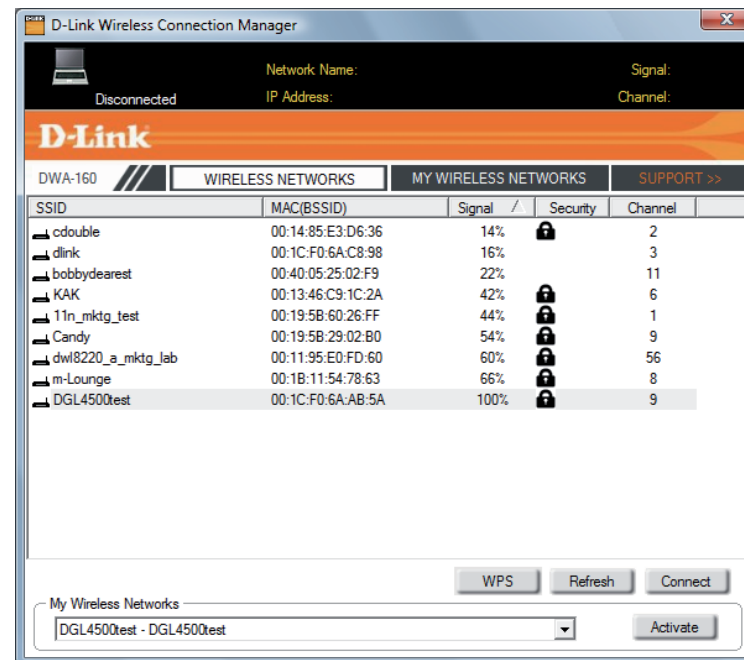
Configuration du WPA™/WPA2™-personnel

À l'aide du Wireless Connection Manager (Gestionnaire de connexion sans fil) de D-Link

Il est recommandé d'activer le WPA/WPA2-personnel sur le routeur sans fil ou le point d'accès avant de configurer l'adaptateur sans fil. Si vous rejoignez un réseau existant, vous devez connaître la phrase de passe WPA/WPA2-personnel utilisée.

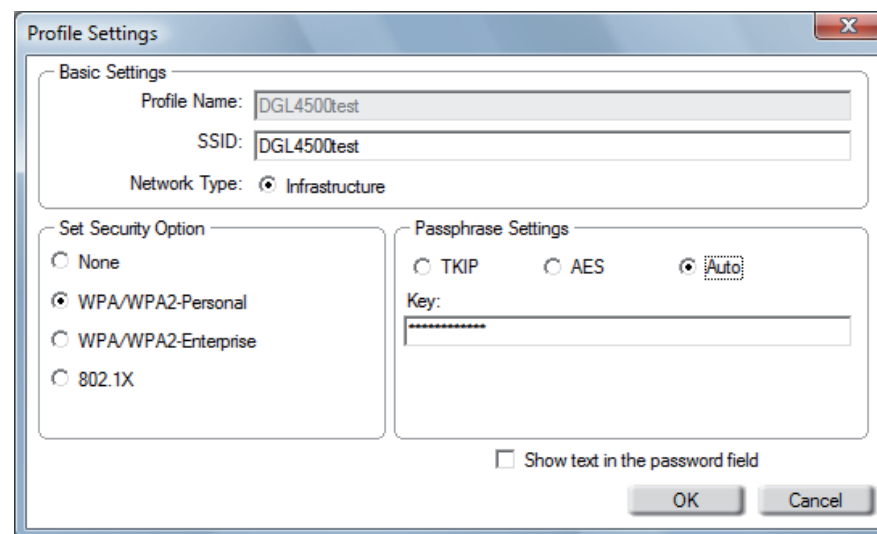
1. Ouvrez le Wireless Connection Manager (Gestionnaire de connexion sans fil) en double-cliquant sur l'icône D-Link du bureau.
2. Sélectionnez le réseau sans fil (SSID) auquel vous souhaitez vous connecter, puis cliquez sur Connect (Connecter). Si le réseau utilise le WPA/WPA2-personnel, la fenêtre en bas à droite s'affiche.
3. Saisissez la phrase de passe WPA/WPA2-personnel exactement comme vous l'avez définie sur le routeur sans fil ou le point d'accès. Cochez la case Show text in the password field (Afficher le texte dans le champ Mot de passe) pour voir la phrase de passe. Décochez-la pour la masquer.
4. Cliquez sur OK pour vous connecter au réseau. La connexion peut mettre jusqu'à 30 secondes pour devenir effective.

Si vous voulez créer un réseau et préciser les paramètres WPA/WPA2-personnel, voir la page suivante.



Il est recommandé d'activer le WPA™/WPA2™-personnel sur le routeur sans fil ou le point d'accès avant de configurer l'adaptateur sans fil. Veillez à bien saisir la même phrase de passe sur tous les périphériques sans fil.

1. Ouvrez le Wireless Connection Manager (Gestionnaire de connexion sans fil) en double-cliquant sur l'icône D-Link du bureau. Cliquez sur New (Nouveau) pour créer un profil, ou bien sélectionnez un profil existant et cliquez sur Modify (Modifier).
2. Sélectionnez WPA/WPA2-Personal (WPA/WPA2-personnel) sous *Set Security Option* (Définir l'option de sécurité).
3. Sélectionnez TKIP ou AES, ou Auto.
4. Entrez la phrase de passe exactement comme vous l'avez définie sur le routeur sans fil ou le point d'accès.
5. Cliquez sur OK pour vous connecter au réseau. La connexion peut mettre jusqu'à 30 secondes pour devenir effective.

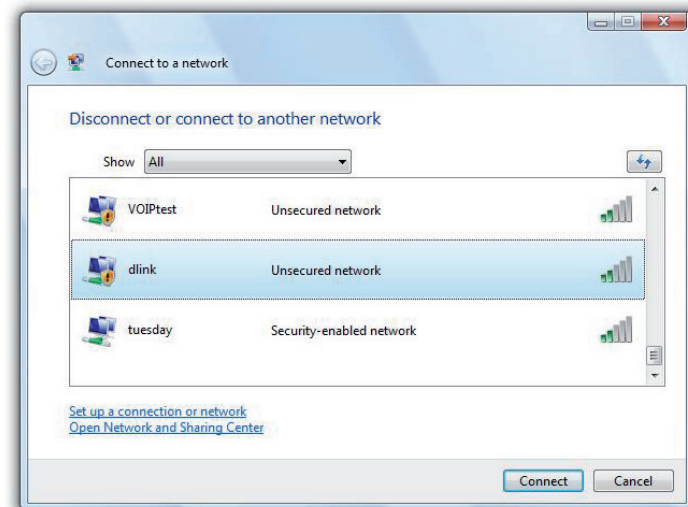
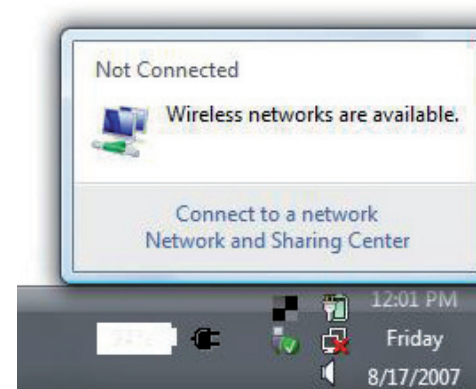


Configuration du WPA™/WPA2™-personnel

À l'aide de Windows Vista®

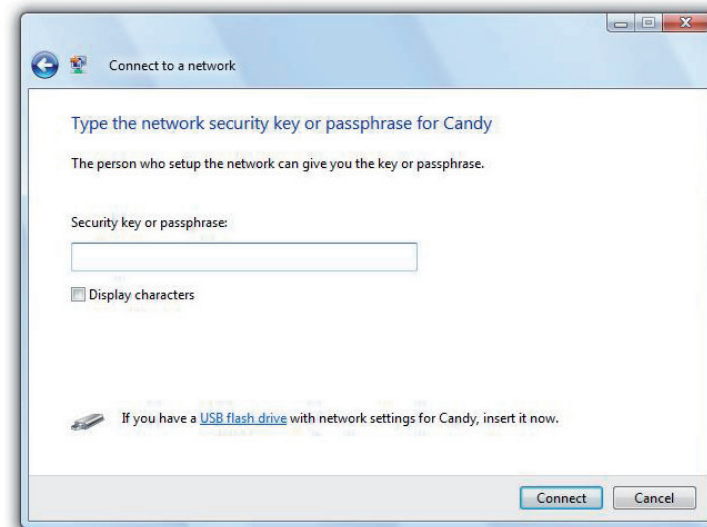
Il est recommandé d'activer la sécurité sans fil (WPA/WPA2) sur le routeur ou le point d'accès sans fil avant de configurer l'adaptateur sans fil. Si vous rejoignez un réseau existant, vous devez connaître la clé de sécurité ou la phrase de passe utilisée.

1. Ouvrez l'utilitaire sans fil de Windows Vista® en cliquant avec le bouton droit de la souris sur l'icône de l'ordinateur sans fil, dans la zone de notification (en bas à droite de l'écran). Sélectionnez **Connect to a network** (Connexion à un réseau).
2. Sélectionnez le réseau sans fil (SSID) auquel vous souhaitez vous connecter, puis cliquez sur **Connect** (Connecter).



3. Saisissez la même clé de sécurité ou phrase de passe que celle du routeur, puis cliquez sur Connect (Connecter).

La connexion au réseau sans fil peut mettre 20 à 30 secondes pour devenir effective. Si elle échoue, veuillez vérifier que les paramètres de sécurité soient corrects. La clé ou la phrase de passe doit être strictement identique à celle du routeur sans fil.

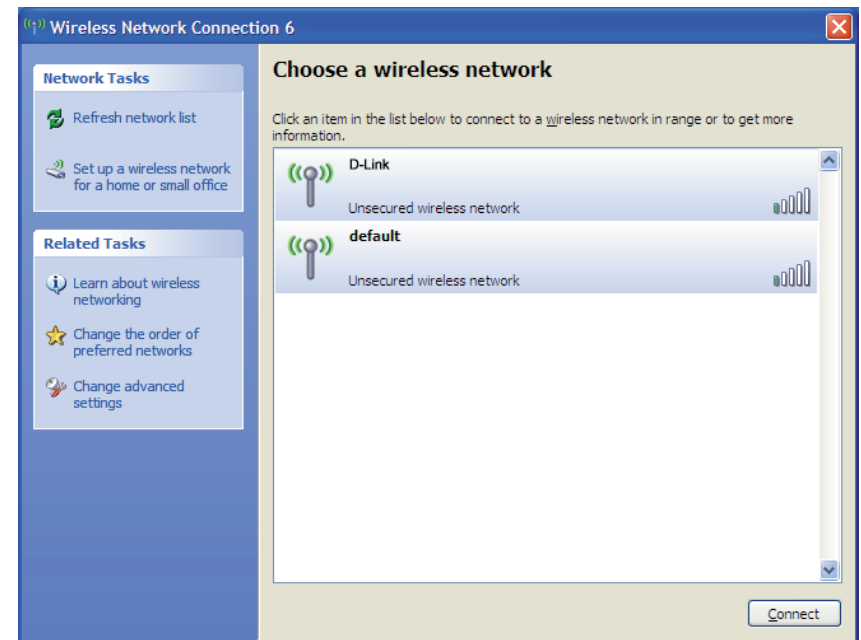
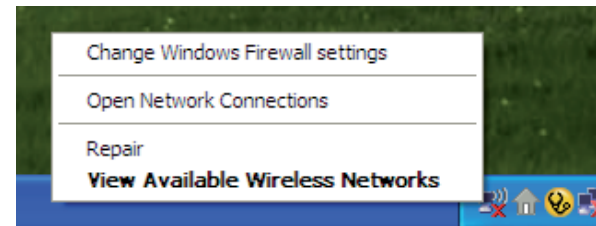


Configuration du WPA™/WPA2™-personnel

À l'aide de l'utilitaire Windows® XP

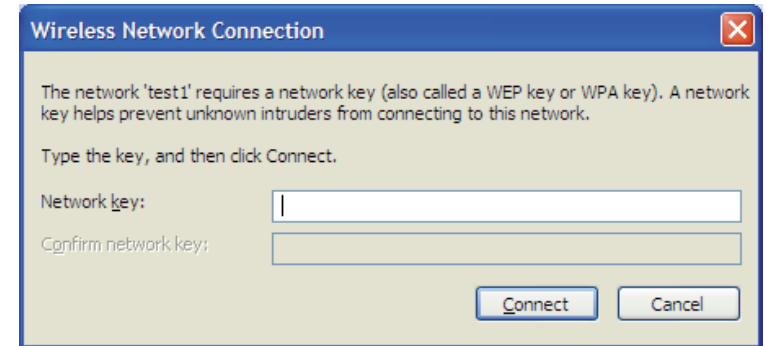
Il est recommandé d'activer le WPA/WPA2-personnel sur le routeur sans fil ou le point d'accès avant de configurer l'adaptateur sans fil. Si vous rejoignez un réseau existant, vous devez connaître la clé WPA/WPA2-personnel utilisée.

1. Ouvrez l'utilitaire sans fil de Windows® XP en cliquant avec le bouton droit de la souris sur l'icône de l'ordinateur sans fil, dans la zone de notification (en bas à droite de l'écran). Sélectionnez View Available Wireless Networks (Afficher les réseaux sans fil disponibles).
2. Sélectionnez le réseau sans fil (SSID) auquel vous souhaitez vous connecter, puis cliquez sur Connect (Connecter).



3. La boîte de dialogue Wireless Network Connection (Connexion réseau sans fil) apparaît. Saisissez la phrase de passe WPA™ / WPA2™-personnel, puis cliquez sur Connect (Connecter).

La connexion au réseau sans fil peut mettre 20 à 30 secondes pour devenir effective. Si elle échoue, veuillez vérifier que les paramètres WPA/WPA2-personnel soient corrects. La phrase de passe WPA/WPA2-personnel doit être strictement identique à celle du routeur sans fil ou du point d'accès.

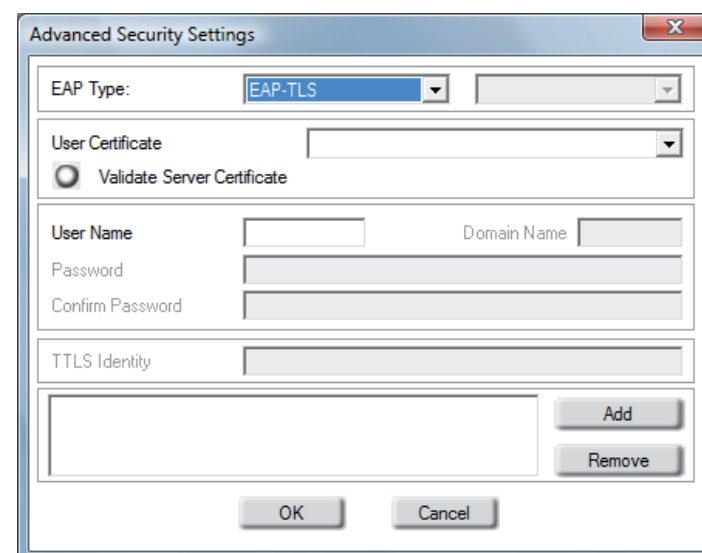
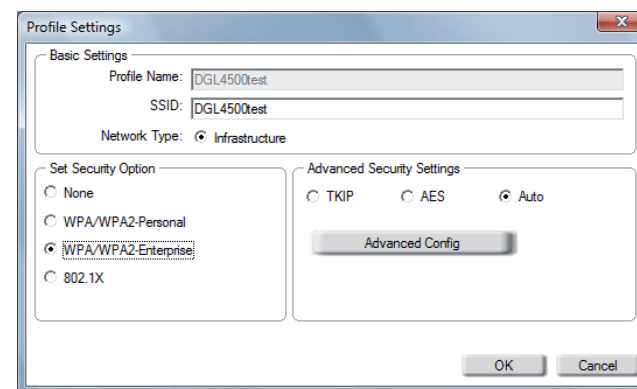


Configuration du WPA™/WPA2™-Entreprise

À l'aide du Wireless Connection Manager (Gestionnaire de connexion sans fil) de D-Link

La configuration du WPA/WPA2-Entreprise concerne les utilisateurs expérimentés bien au fait de l'utilisation d'un serveur RADIUS et de la configuration des certificats.

1. Ouvrez le Wireless Connection Manager (Gestionnaire de connexion sans fil) en double-cliquant sur l'icône D-Link du bureau. Cliquez sur New (Nouveau) pour créer un profil, ou bien sélectionnez un profil existant et cliquez sur Modify (Modifier).
2. Sélectionnez WPA/WPA2-Enterprise (WPA/WPA2-Entreprise) sous *Set Security Option (Définir l'option de sécurité)*, puis sélectionnez TKIP ou AES.
3. Cliquez sur Advanced Config (Configuration avancée) pour continuer.
4. À côté de *EAP Type (Type de protocole EAP)*, sélectionnez EAP-TLS, EAP-TTLS ou PEAP. Les protocoles EAP permettent aux périphériques du réseau de faire une demande d'authentification au serveur RADIUS sur le réseau. Tous les périphériques du réseau doivent utiliser le même type de protocole EAP lorsque vous utilisez un serveur RADIUS à des fins d'authentification. Certains serveurs RADIUS requièrent la sélection du champ Validate Server (Valider le serveur). Vérifiez ce champ si le serveur RADIUS requiert une validation.
5. Sélectionnez un User Certificate (Certificat d'utilisateur) dans le menu déroulant.
6. Saisissez les informations de connexion requises pour l'authentification.
7. Cliquez sur Add (Ajouter) pour saisir l'adresse IP des serveurs RADIUS.
8. Cliquez sur OK pour enregistrer les paramètres.

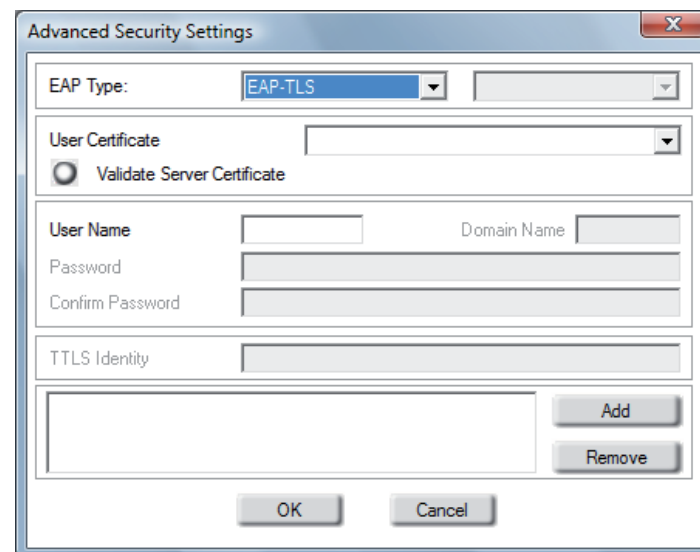
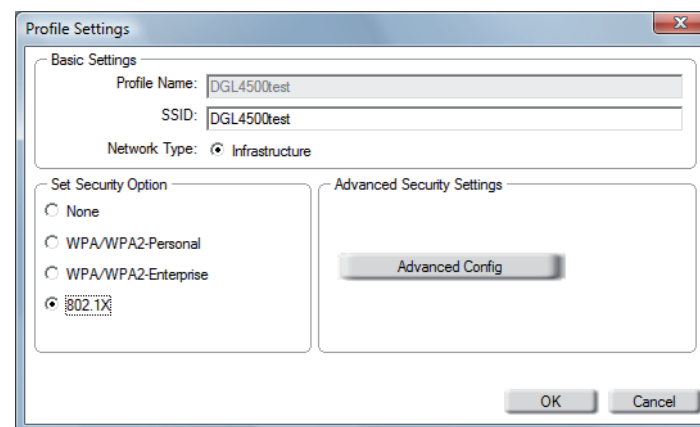


Configuration de la norme 802.1x (RADIUS)

À l'aide de l'utilitaire D-Link

La configuration de la norme 802.1x concerne les utilisateurs expérimentés bien au fait de l'utilisation d'un serveur RADIUS et de la configuration des certificats.

1. Ouvrez l'utilitaire sans fil en double-cliquant sur l'icône D-Link dans la zone de notification (en bas à droite de l'écran). Cliquez sur New (Nouveau) pour créer un profil, ou bien sélectionnez un profil existant et cliquez sur Modify (Modifier).
2. Sélectionnez 802.1x sous *Set Security Option (Définir l'option de sécurité)*.
3. Cliquez sur Advanced Config (Configuration avancée) pour continuer.
4. À côté de *EAP Type (Type de protocole EAP)*, sélectionnez EAP-TLS, LEAP, EAP-TTLS ou PEAP. Les protocoles EAP permettent aux périphériques du réseau de faire une demande d'authentification au serveur RADIUS sur le réseau. Tous les périphériques du réseau doivent utiliser le même type de protocole EAP lorsque vous utilisez un serveur RADIUS à des fins d'authentification. Certains serveurs RADIUS requièrent la sélection du champ Validate Server (Valider le serveur). Vérifiez ce champ si le serveur RADIUS requiert une validation.
5. Sélectionnez un User Certificate (Certificat d'utilisateur) dans le menu déroulant.
6. Saisissez les informations de connexion requises pour l'authentification.
7. Cliquez sur Add (Ajouter) pour saisir l'adresse IP des serveurs RADIUS.
8. Cliquez sur OK pour enregistrer les paramètres.



Résolution des problèmes

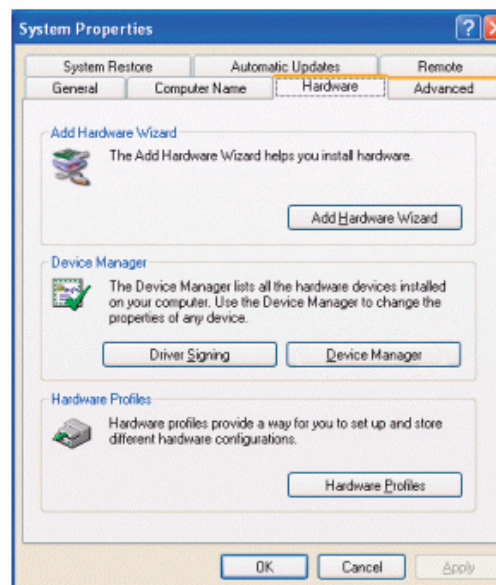
Ce chapitre fournit des solutions aux problèmes pouvant survenir lors de l'installation et de l'utilisation du DWA-160. Lisez les descriptions suivantes si vous rencontrez des problèmes. (Les exemples suivants sont illustrés dans Windows® XP. Si vous utilisez un autre système d'exploitation, les captures d'écran de votre ordinateur seront similaires aux exemples suivants.)

1. Comment savoir si mon adaptateur est bien installé ?

Cliquez sur Start > My Computer > Properties
(Démarrer > Poste de travail > Propriétés).



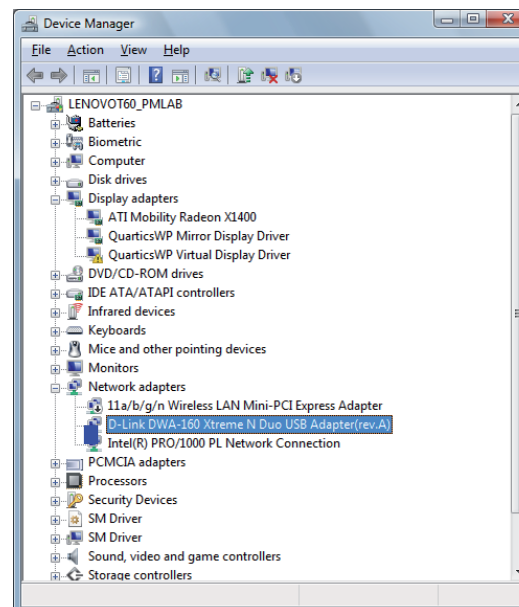
Cliquez sur l'onglet Hardware (Matériel).



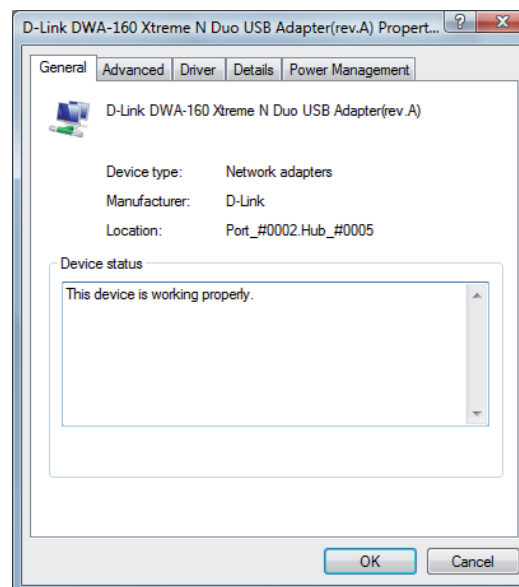
Cliquez sur le signe + à gauche de Network Adapters (Cartes réseau).

Cliquez avec le bouton droit de la souris sur D-Link DWA-160 Wireless N Dual Band USB Adapter (Adaptateur USB Double Bande DWA-160 Wireless N de D-Link).

Sélectionnez Properties (Propriétés) pour vérifier que les pilotes soient bien installés.



Vérifiez sous Device Status (État du périphérique) que le périphérique fonctionne correctement. Cliquez sur OK pour continuer.



2. L'ordinateur ne reconnaît pas l'adaptateur sans fil DWA-160.

Assurez-vous que l'adaptateur sans fil DWA-160 soit bien inséré dans le port USB de l'ordinateur.

Si Windows® ne détecte pas l'adaptateur quand vous l'insérez, veuillez à bien désinstaller les anciens pilotes installés.

3. L'ordinateur où est installé le DWA-160 n'arrive pas à se connecter au réseau sans fil et/ou à Internet.

- Vérifiez que les voyants lumineux du modem haut débit indiquent une activité normale. Dans le cas contraire, il est possible qu'il y ait un problème avec la connexion haut débit.
- Vérifiez que les voyants lumineux du routeur sans fil fonctionnent correctement. Sinon, vérifiez que les câbles d'alimentation et les câbles Ethernet soient bien connectés.
- Vérifiez que l'adresse IP, le masque de sous-réseau, la passerelle et les paramètres DNS ont bien été saisis pour le réseau.
- En mode infrastructure, assurez-vous que le même SSID (Service Set Identifier) est spécifié sur les clients sans fil et les points d'accès. Par défaut, le SSID des produits D-Link est vierge. [Double-cliquez sur l'icône WLAN (Réseau local sans fil) dans la barre des tâches. L'écran Link Info (Informations de la liaison) affichera le SSID du réseau.]

Vérifiez que la connexion réseau du client sans fil est bien configurée. Sélectionnez AP (Infrastructure [PA (Infrastructure)]) pour vous connecter à un point d'accès. Double-cliquez sur l'icône WLAN (Réseau local sans fil) dans la barre des tâches, puis cliquez sur Configuration pour modifier les paramètres de l'adaptateur sans fil.

Si la sécurité est activée, assurez-vous que les clés de chiffrement correctes soient saisies sur le DWA-160 et le point d'accès. Double-cliquez sur l'icône WLAN (Réseau local sans fil) dans la barre des tâches, puis cliquez sur Encryption (Chiffrement). Vérifiez que la clé sélectionnée est la même que celle des autres périphériques du réseau.

Bases de la technologie sans fil

Les produits sans fil D-Link reposent sur des normes industrielles permettant de fournir une connectivité sans fil haut débit conviviale et compatible à votre domicile, au bureau ou sur des réseaux sans fil publics. Si vous respectez rigoureusement la norme IEEE, la famille de produits sans fil D-Link vous permet d'accéder en toute sécurité aux données que vous voulez, quand et où vous le voulez. Vous pourrez profiter de la liberté offerte par la mise en réseau sans fil.

Un réseau local sans fil est un réseau d'ordinateurs cellulaire qui transmet et reçoit des données par signaux radio plutôt que par des câbles. Les réseaux locaux sans fil sont de plus en plus utilisés à domicile comme dans le cadre professionnel, mais aussi dans les lieux publics, comme les aéroports, les cafés et les universités. Des moyens innovants d'utiliser la technologie de réseau local sans fil permettent aux gens de travailler et de communiquer plus efficacement. La mobilité accrue, mais aussi l'absence de câblage et d'autres infrastructures fixes se sont avérées bénéfiques pour de nombreux utilisateurs.

Les utilisateurs de la technologie sans fil utilisent les mêmes applications que celles d'un réseau câblé. Les cartes d'adaptateurs sans fil utilisées sur les ordinateurs portables et de bureau prennent en charge les mêmes protocoles que les cartes d'adaptateurs Ethernet.

Il est souvent souhaitable de relier des appareils en réseau mobiles à un réseau local Ethernet classique pour utiliser des serveurs, des imprimantes ou une connexion Internet fournie via le réseau local câblé. Un routeur sans fil est un périphérique qui sert à créer ce lien.

Définition de « sans fil ».

La technologie sans fil, ou Wi-Fi®, est un autre moyen de connecter votre ordinateur au réseau, sans utiliser de câble. Le Wi-Fi utilise la radiofréquence pour se connecter sans fil. Vous avez donc la liberté de connecter vos ordinateurs n'importe où dans votre foyer ou à votre travail.

Pourquoi la technologie sans fil D-Link ?

D-Link est non seulement le leader mondial, mais aussi le concepteur, développeur et fabricant primé de produits de mise en réseau. D-Link offre les performances dont vous avez besoin, pour un prix raisonnable. D-Link propose tous les produits dont vous avez besoin pour construire votre réseau.

Comment la technologie sans fil fonctionne-t-elle ?

La technologie sans fil fonctionne comme un téléphone sans fil, via des signaux radio qui transmettent des données d'un point A à un point B. La technologie sans fil présente toutefois des limites quant à l'accès au réseau. Vous devez vous trouver dans la zone de couverture du réseau sans fil pour pouvoir connecter votre ordinateur. Il existe deux types de réseaux sans fil : le réseau local sans fil et le réseau personnel sans fil.

Réseau local sans fil

Dans un réseau local sans fil, un périphérique appelé Point d'accès (PA) connecte vos ordinateurs au réseau. Ce point d'accès possède une petite antenne qui lui permet de transmettre et de recevoir des données via des signaux radio. Avec un point d'accès intérieur, le signal peut atteindre 91 mètres. Avec un point d'accès extérieur, le signal peut atteindre jusqu'à 48 km pour alimenter certains lieux, tels que des unités de production, des sites industriels, des collèges et des lycées, des aéroports, des parcours de golf, et bien d'autres lieux extérieurs encore.

Réseau personnel sans fil

Le Bluetooth® est la technologie sans fil de référence dans l'industrie pour le réseau personnel sans fil. Les périphériques Bluetooth du réseau personnel sans fil fonctionnent sur une portée pouvant atteindre 9 mètres.

La vitesse et la portée d'exploitation sans fil sont inférieures à celles du réseau local sans fil, mais en retour, elles utilisent moins de puissance. Cette technologie est donc idéale pour les périphériques personnels (par ex. téléphones mobiles, PDA, casques de téléphones, ordinateurs portables, haut-parleurs et autres dispositifs fonctionnant sur batterie).

Qui utilise la technologie sans fil ?

Ces dernières années, la technologie sans fil est devenue si populaire que tout le monde l'utilise, à domicile comme au bureau. D-Link offre une solution sans fil adaptée.

À domicile

- Offre un accès haut débit à toutes les personnes du domicile
- Surf sur le Web, contrôle des courriers électroniques, messagerie instantanée, etc.
- Élimination des câbles dans toute la maison
- Simplicité d'utilisation

Petite entreprise et entreprise à domicile

- Maîtrisez tout à domicile, comme vous le feriez au bureau
- Accès distant au réseau de votre bureau, depuis votre domicile
- Partagez une connexion Internet et une imprimante avec plusieurs ordinateurs
- Inutile de dédier de l'espace au bureau

Où la technologie sans fil est-elle utilisée ?

La technologie sans fil s'étend partout, pas seulement au domicile ou au bureau. Les gens apprécient leur liberté de mouvement et ce phénomène prend une telle ampleur que de plus en plus de lieux publics proposent désormais un accès sans fil pour les attirer. La connexion sans fil dans des lieux publics est généralement appelée « points d'accès sans fil ».

En utilisant un adaptateur USB D-Link avec votre ordinateur portable, vous pouvez accéder au point d'accès sans fil pour vous connecter à Internet depuis des lieux distants, comme les aéroports, les hôtels, les cafés, les bibliothèques, les restaurants et les centres de congrès.

Les réseaux sans fil sont simples à configurer, mais si vous en installez pour la première fois, vous risquez de ne pas savoir par où commencer. C'est pourquoi nous avons regroupé quelques étapes de configurations et conseils pour vous aider à réaliser la procédure de configuration d'un réseau sans fil.

Conseils

Voici quelques éléments à garder à l'esprit lorsque vous installez un réseau sans fil.

Centralisez votre routeur ou point d'accès

Veillez à placer le routeur/point d'accès dans un lieu centralisé de votre réseau pour optimiser les performances. Essayez de le placer aussi haut que possible dans la pièce pour que le signal se diffuse dans tout le foyer. Si votre demeure possède deux étages, un répéteur sera peut-être nécessaire pour doper le signal et étendre la portée.

Éliminez les interférences

Placez les appareils ménagers (par ex. téléphones sans fil, fours à micro-ondes et télévisions) aussi loin que possible du routeur/point d'accès. Cela réduit considérablement les interférences pouvant être générées par les appareils dans la mesure où ils fonctionnent sur la même fréquence.

Sécurité

Ne laissez pas vos voisins ou des intrus se connecter à votre réseau sans fil. Sécurisez votre réseau sans fil en activant les fonctions de sécurité WPA™/WPA2™ sur le routeur. Reportez-vous au manuel du produit pour obtenir des informations détaillées sur sa configuration.

Modes sans fil

D'une manière générale, il existe deux modes de mise en réseau :

- **Infrastructure** : tous les clients sans fil se connectent à un point d'accès ou un routeur sans fil.
- **Ad-hoc** : Connexion directe à un autre ordinateur, pour une communication entre pairs, en utilisant des adaptateurs réseau sans fil sur chaque ordinateur. Malheureusement, les produits 802.11a/g/n comme le DWA-160 ne prennent pas en charge le mode ad-hoc.

Un réseau d'infrastructure comporte un point d'accès ou un routeur sans fil. Tous les périphériques sans fil (ou clients) se connectent au routeur ou au point d'accès sans fil.

Un réseau ad-hoc* comporte seulement des clients (par ex. des ordinateurs portables équipés d'adaptateurs USB sans fil). Tous les adaptateurs doivent être en mode ad-hoc pour communiquer.

* Non pris en charge par le DWA-160.

Bases de la mise en réseau

Vérifiez votre adresse IP

Après avoir installé votre nouvel adaptateur sans fil D-Link et établi une connexion sans fil, vous devez par défaut définir les paramètres TCP/IP pour obtenir automatiquement une adresse IP d'un serveur DHCP (c'est-à-dire un routeur). Pour vérifier votre adresse IP, veuillez procéder comme suit.

Utilisateurs de Windows® XP/2000

- Cliquez sur Start > Run (Démarrer > Exécuter). Dans la zone d'exécution, saisissez **cmd**, puis cliquez sur OK.
- À l'invite, saisissez **ipconfig**, puis appuyez sur Enter (Entrée).
- L'adresse IP, le masque de sous-réseau et la passerelle par défaut de votre adaptateur s'affichent.

```

C:\WINDOWS\system32\cmd.exe
Microsoft Windows XP (Version 5.1.2600)
(C) Copyright 1985-2001 Microsoft Corp.

C:\Documents and Settings>ipconfig

Windows IP Configuration

Ethernet adapter Local Area Connection:

    Connection-specific DNS Suffix  . : dlink
    IP Address. . . . . : 10.5.7.114
    Subnet Mask . . . . . : 255.255.255.0
    Default Gateway . . . . . : 10.5.7.1

C:\Documents and Settings>

```

Utilisateurs de Windows Vista™

- Cliquez sur Start > All Programs > Accessories > Command Prompt (Démarrer > Tous les programmes > Accessoires > Commandes MS-DOS). Il se peut que vous ayez besoin de droits d'administrateur pour exécuter cette application.
- Pour toutes les fenêtres supplémentaires d'invite concernant l'exécution de l'application Commandes MS-DOS, sélectionnez Yes (Oui), OK ou Continue (Continuer).
- À l'invite, saisissez **ipconfig**, puis appuyez sur Enter (Entrée).
- La IP address (adresse IP), le subnet mask (masque de sous-réseau) et la default gateway (passerelle par défaut) de votre adaptateur s'affichent.

```

Administrator: E:\Windows\system32\cmd.exe
E:\Users\admin>ipconfig

Windows IP Configuration

Ethernet adapter Local Area Connection:

    Connection-specific DNS Suffix  . : public.pmlab
    Link-local IPv6 Address . . . . . : fe80::ed9a:34e3:f8f6:470a%8
    IPv4 Address. . . . . : 192.168.0.197
    Subnet Mask . . . . . : 255.255.255.0
    Default Gateway . . . . . : 192.168.0.1

Tunnel adapter Local Area Connection* 14:

    Connection-specific DNS Suffix  . : public.pmlab
    Link-local IPv6 Address . . . . . : fe80::sefe:192.168.0.197%20
    Default Gateway . . . . . :

Tunnel adapter Local Area Connection* 7:

    Media State . . . . . : Media disconnected
    Connection-specific DNS Suffix  . :

E:\Users\admin>

```

Si l'adresse est 0.0.0.0, vérifiez l'installation de votre adaptateur, les paramètres de sécurité et les paramètres de votre routeur. Certains logiciels pare-feu bloquent parfois les demandes DHCP sur les nouveaux adaptateurs.

Attribution statique d'une adresse IP

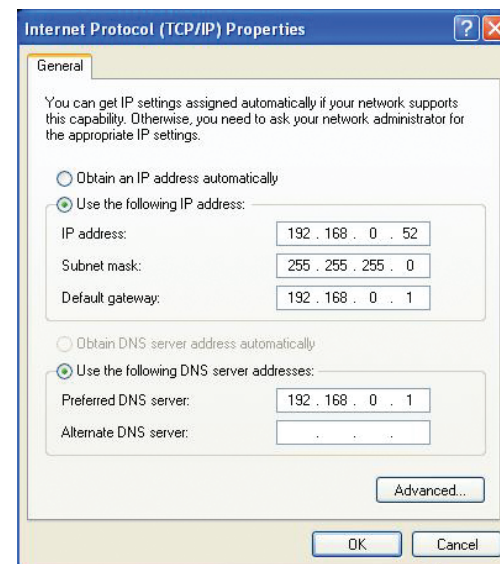
Si vous n'utilisez pas de passerelle/routeur compatible avec le serveur DHCP, ou si vous devez attribuer une adresse IP statique, veuillez procéder comme suit :

Utilisateurs de Windows® XP/2000

- Windows® XP : Cliquez sur Start > Control Panel (Démarrer > Panneau de configuration). Assurez-vous que vous êtes en mode d'affichage classique. Double-cliquez sur l'icône Network Connections (Connexions réseau).
Windows® 2000 : Sur le Bureau, cliquez avec le bouton droit de la souris sur My Network Places > Properties (Voisinage réseau > Propriétés).
- Faites un clic droit sur Local Area Connection (Connexion au réseau local) qui représente votre adaptateur réseau sans fil D-Link (ou un autre adaptateur) qui sera connecté à votre routeur.
- Mettez en surbrillance Internet Protocol (TCP/IP [Protocole Internet (TCP/IP)]) puis cliquez sur Properties (Propriétés).
- Cliquez sur Use the following IP address (Utiliser l'adresse IP suivante), puis saisissez une adresse IP du même sous-réseau que votre réseau ou l'adresse IP du réseau local de votre routeur.

Exemple : Si l'adresse IP du réseau local du routeur est 192.168.0.1, vérifiez que votre adresse IP est 192.168.0.X où X est un nombre compris entre 2 et 99. Assurez-vous que le nombre que vous avez choisi n'est pas utilisé sur le réseau.

- Définissez la même Default Gateway (Passerelle par défaut) que celle de l'adresse IP du réseau local de votre routeur ou passerelle.
- Définissez le même Primary DNS (DNS principal) que celui de l'adresse IP du réseau local de votre routeur ou passerelle.
- Le Secondary DNS (DNS secondaire) est inutile ou vous pouvez saisir un serveur DNS provenant de votre FAI.
- Cliquez sur OK pour enregistrer les paramètres.

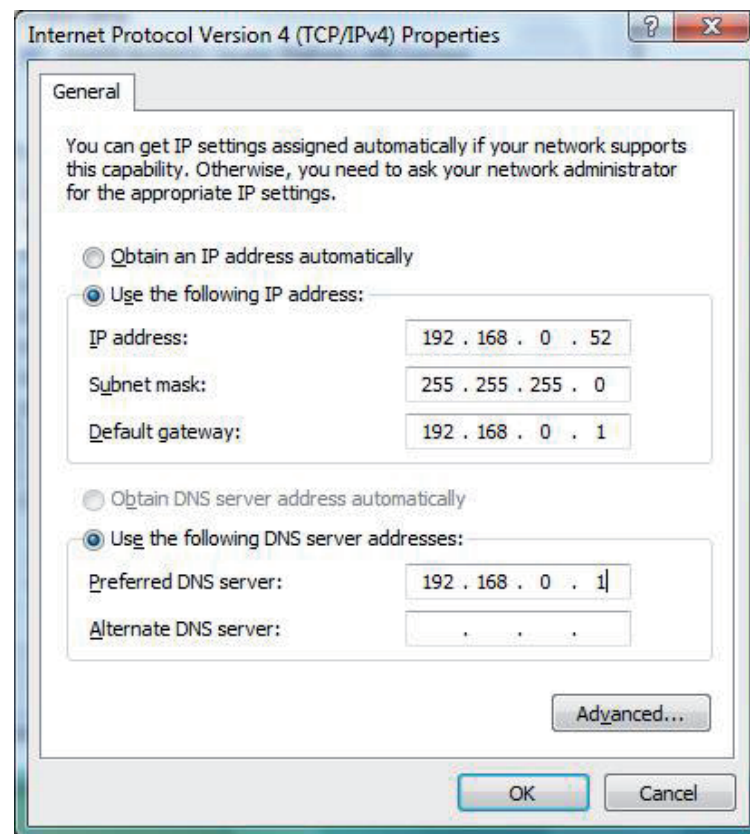


Windows Vista®

- Cliquez sur Start > Control Panel (Démarrer > Panneau de configuration). Assurez-vous que vous êtes en mode d'affichage classique. Double-cliquez sur l'icône Network and Sharing Center (Centre Réseau et partage). Dans le panneau à gauche de la fenêtre, cliquez sur Manage network connections (Gérer les connexions réseau).
- Faites un clic droit sur Local Area Connection (Connexion au réseau local) qui représente votre adaptateur réseau sans fil D-Link qui sera connecté à votre réseau.
- Mettez en surbrillance Internet Protocol Version 4 (TCP /IPv4) {Protocole Internet Version 4 (TCP /IPv4)} puis cliquez sur Properties (Propriétés).
- Cliquez sur Use the following IP address (Utiliser l'adresse IP suivante), puis saisissez une adresse IP du même sous-réseau que votre réseau ou l'adresse IP du réseau local de votre routeur ou réseau.

Exemple : Si l'adresse IP du réseau local du routeur est 192.168.0.1, vérifiez que votre adresse IP est 192.168.0.X où X est un nombre compris entre 2 et 99. Assurez-vous que le nombre que vous avez choisi n'est pas utilisé sur le réseau.

- Définissez la même Default Gateway (Passerelle par défaut) que celle de l'adresse IP du réseau local de votre routeur ou passerelle.
- Définissez le même Primary DNS (DNS principal) que celui de l'adresse IP du réseau local de votre routeur ou passerelle.
- Le Secondary DNS (DNS secondaire) est inutile ou vous pouvez saisir un serveur DNS provenant de votre FAI.
- Cliquez sur OK pour enregistrer les paramètres.



Caractéristiques techniques

Normes

- IEEE 802.11n (version préliminaire)
- IEEE 802.11g
- IEEE 802.11a

Type de bus

- USB 2.0 (compatible avec 1.1)

Sécurité

- WPA™/WPA2™ - Wi-Fi Protected Access (TKIP, MIC, IV Expansion, authentification par clé partagée)
- 802.1x
- WPS (PIN et PBC)

Contrôle d'accès au support (MAC)

- CSMA/CA avec accusé de réception ACK

Plage de fréquences

- 2,4 GHz à 2,462 GHz (Amérique du Nord)
- 5,15 GHz à 5,35 GHz (Amérique du Nord)
- 5,725 GHz à 5,825 GHz (Amérique du Nord)

Consommation (802.11n)

- En émission : 500 mA
- En réception : 235 mA

Technologie de modulation

- Fréquence orthogonale

Multiplexage par répartition (OFDM)

- Modulation par codes complémentaires (CCK)

Puissance de sortie de l'émetteur

- 16 dBm (802.11g/n)
- 15 dBm (802.11a)

Tension de fonctionnement

- 5 V CC +/- 10 %

Température de fonctionnement

- 0 °C à 40 °C

Humidité en fonctionnement

- 10 % à 90 % maximum (sans condensation)

Dimensions

- 2,7 x 8,6 x 1,16 cm

Poids

- 27,22g

Certifications

- FCC Classe B
- IC

Garantie

- 1 an

*Débit maximum du signal sans fil provenant des caractéristiques de la norme IEEE 802.11n en version préliminaire et 802.11g. Le débit de transmission réel des données peut varier. Le surdébit, ainsi que les conditions du réseau et les facteurs environnementaux, dont l'importance du trafic réseau, les matériaux de construction et la propre construction, peuvent avoir des conséquences négatives sur le débit de transmission réel des données. Les facteurs environnementaux ont des conséquences négatives sur la portée du signal sans fil.