



Manuel d'utilisation

Adaptateur USB sans fil N 150 à gain élevé

Préface

D-Link se réserve le droit de réviser ce document et d'en modifier le contenu sans aucune obligation de préavis.

Révisions du manuel

Révision	Date	Description
1.0	21 juillet 2011	• Version initiale de la révision A1
1,1	15 octobre 2013	• Ajout de la prise en charge de Windows 8

Marques commerciales

D-Link et le logo D-Link sont des marques ou des marques déposées de D-Link Corporation ou de ses filiales aux États-Unis ou dans d'autres pays. Tous les autres noms de société ou de produit mentionnés dans ce document sont des marques ou des marques déposées de leur société respective.

Copyright © 2013 D-Link System, Inc.

Tous droits réservés. Toute reproduction partielle ou totale de ce document est interdite sans l'autorisation écrite de D-Link Systems, Inc.

Table des matières

Préface.....	2	Définition du WPA	22
Révisions du manuel	2	Sous Windows® 7	23
Marques commerciales	2	À l'aide de Windows Vista®	26
Présentation du produit.....	4	À l'aide de l'utilitaire Windows® XP	28
Contenu de la boîte	4	Résolution des problèmes	30
Configuration système requise	4	Bases de la technologie sans fil	34
Introduction	5	Modes sans fil.....	38
Caractéristiques	6	Bases de la mise en réseau.....	39
Description du matériel	7	Vérifiez votre adresse IP	39
Installation	8	Utilisateurs de Windows® 8	39
Mise en route	8	Utilisateurs de Windows® 7/Vista®	39
Suppression d'installations existantes	8	Utilisateurs de Windows® XP	39
Désactivation d'autres adaptateurs sans fil	9	Attribution statique d'une adresse IP.....	40
Éléments à prendre en compte avant d'installer le		Utilisateurs de Windows® 8	40
réseau sans fil.....	11	Utilisateurs de Windows® 7/Windows Vista®	41
Installation de l'adaptateur.....	12	Utilisateurs de Windows® XP	42
WPS (Wi-Fi Protected Setup)	14	Caractéristiques techniques	43
Connexion à un réseau sans fil	17		
Windows® 8.....	17		
Sous Windows® 7	19		
À l'aide de Windows Vista®	20		
À l'aide de Windows® XP	21		
Sécurité du réseau sans fil	22		

Contenu de la boîte

- Adaptateur USB sans fil N 150 à gain élevé DWA-127 D-Link
- Manuel et garantie sur CD
- Gestionnaire de connexion sans fil D-Link sur CD
- Guide d'installation rapide

Configuration système requise

- Ordinateur de bureau ou portable avec un port USB 2.0 disponible
- Windows® 8, 7, Vista®, XP (Service Pack 3)
- Lecteur de CD-ROM
- Processeur à 300 MHz et au moins 64 Mo de RAM
- Point d'accès ou routeur sans fil 802.11n ou 802.11g

Introduction

L'adaptateur USB sans fil N 150 à gain élevé DWA-127 est une solution de connectivité sans fil extrêmement pratique pour les ordinateurs de bureau et portables. Au lieu de brancher des câbles Ethernet au PC ou d'ouvrir la tour, le DWA-127 offre une solution de connectivité sans fil 802.11n en n'utilisant que le port USB de l'ordinateur.

Reposant sur la technologie Wireless N 150, le DWA-127 offre une connexion sans fil plus rapide et une meilleure réception que la technologie 802.11g*. Le DWA-127 est conçu pour une utilisation dans des grandes habitations ou pour répondre aux besoins des réseaux de grande taille. Augmentez au maximum les performances sans fil en connectant cet adaptateur USB à un routeur Wireless N, et restez connecté quelle que soit la pièce où vous vous trouvez. Cet adaptateur USB prend en charge le chiffrement WPA et WPA2 afin d'empêcher les intrusions provenant de l'extérieur et de protéger vos informations personnelles contre toute exposition.

L'assistant de configuration rapide de D-Link vous guide étape par étape pendant toute la durée de l'installation. Vous pourrez configurer cet adaptateur USB tout seul, sans la moindre aide. Le gestionnaire sans fil D-Link fourni avec ce produit permet de conserver une trace des réseaux auxquels vous accédez le plus souvent.

De taille portable et offrant une excellente portée de réception, le DWA-127 est idéal pour voyager et convient parfaitement pour doter votre ordinateur de bureau ou portable d'une connectivité sans fil ultra-performante. Profitez dès maintenant des nombreux avantages de la connectivité sans fil !

* Débit maximum du signal sans fil provenant des caractéristiques 802.11g et 802.11n de la norme IEEE. Le débit de transmission réel des données peut varier. Le surdébit, ainsi que les conditions du réseau et les facteurs environnementaux, dont l'importance du trafic réseau, les matériaux de construction et les constructions, peuvent avoir des conséquences négatives sur le débit de transmission réel des données. Les conditions environnementales ont des conséquences négatives sur la portée du signal sans fil.

Caractéristiques

- Antenne rotative pour une portée étendue et une plus grande vitesse de transfert.
- Installation Plug & Play pour plus de commodité.
- Pleinement compatible avec la norme 802.11g.
- Conforme à la norme 802.11n.
- Alimentation via le port USB, sans alimentation externe.
- Norme USB 2.0*.
- Vous pouvez vous connecter en toute sécurité à un réseau sans fil en utilisant le WPA/WPA2 (WiFi Protected Access), qui protège bien mieux qu'auparavant les données et les communications.
- Installation du DWA-127 presque n'importe où dans votre espace de travail pour obtenir la meilleure réception possible.
- Prend en charge les réseaux d'infrastructure par l'intermédiaire d'un point d'accès
- Configuration simple grâce à l'utilitaire PBC WPS

* L'utilisation d'un port USB 1.1 entraîne une réduction du débit.

Description du matériel

Bouton WPS

Appuyez sur le bouton WPS pour vous connecter automatiquement à un routeur ou un point d'accès sans fil sur lequel le WPS est activé et établir une connectivité.

Port USB

Utilisé pour connecter le DWA-127 à l'ordinateur.



Installation

Cette section vous guide tout au long du processus d'installation. Si l'ordinateur est équipé d'un adaptateur sans fil intégré, désactivez-le dans le gestionnaire des périphériques avant d'installer l'adaptateur D-Link. De même, si vous avez déjà installé un autre adaptateur sans fil, veillez à bien désinstaller tous les logiciels.

Mise en route

Avant d'installer le nouvel adaptateur sans fil D-Link, vérifiez les points suivants :

- Désinstallez tous les adaptateurs sans fil déjà installés.
- Désactivez tous les adaptateurs sans fil intégrés.
- Vérifiez les paramètres tels que le SSID et les paramètres de sécurité du ou des réseaux auxquels vous voulez vous connecter.

Suppression d'installations existantes

Si vous avez installé un adaptateur d'un autre fabricant ou un modèle différent d'adaptateur D-Link, vérifiez que le logiciel est bien désinstallé avant d'installer le nouveau logiciel. Certains utilitaires peuvent entrer en conflit avec le nouveau logiciel. Si vous envisagez d'utiliser plusieurs adaptateurs à différents moments, assurez-vous que les utilitaires ne sont pas configurés pour se charger au démarrage de l'ordinateur.

Pour supprimer un ancien logiciel :

Utilisateurs de Windows® 8 : Appuyez sur la touche **Windows + Q** > **Panneau de configuration** > **Désinstaller un programme**.

Utilisateurs de Windows® 7 : Cliquez sur **Démarrer** > **Panneau de configuration** > **Désinstaller un programme**.

Utilisateurs de Windows Vista® : Cliquez sur **Démarrer** > **Panneau de configuration** > **Ajout/Suppression de programmes**.

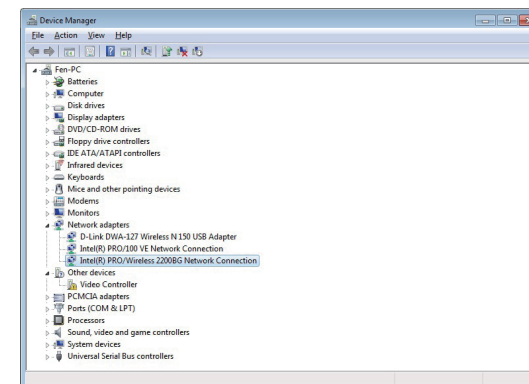
Utilisateurs de Windows® XP : Cliquez sur **Démarrer** > **Panneau de configuration** > **Ajout/Suppression de programmes**.

Désactivation d'autres adaptateurs sans fil

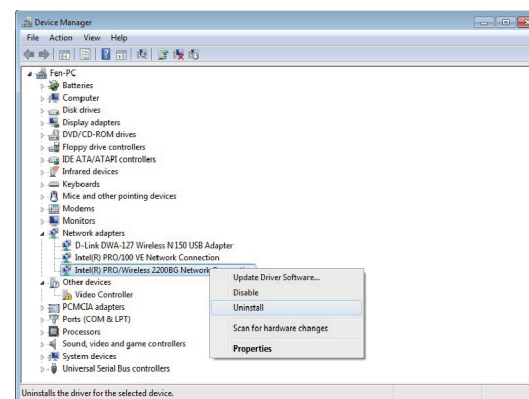
La plupart des ordinateurs portables récents comprennent un adaptateur sans fil intégré. Pour éviter tout conflit avec l'adaptateur sans fil D-Link, il est recommandé de désactiver l'adaptateur sans fil intégré (ainsi que les adaptateurs Ethernet non utilisés).

Sur le bureau, faites un clic droit sur l'icône **Poste de travail** et sélectionnez **Propriétés**.

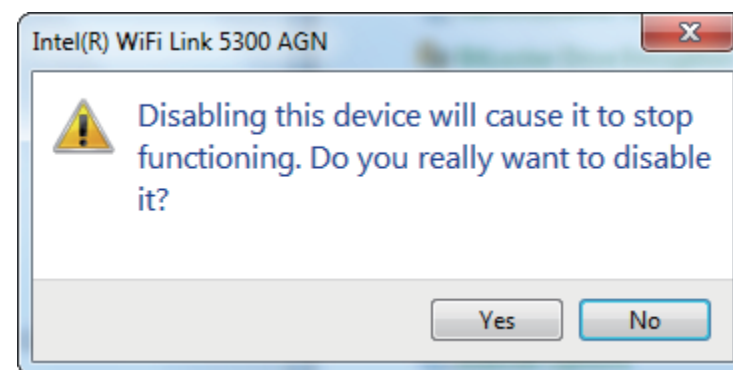
Cliquez sur l'onglet **Matériel**, puis cliquez sur **Gestionnaire de périphériques**. Parcourez la liste et cliquez sur le signe + à gauche de **Cartes réseau**.



Faites un clic droit sur l'adaptateur que vous voulez désactiver, puis cliquez sur **Désactiver**.

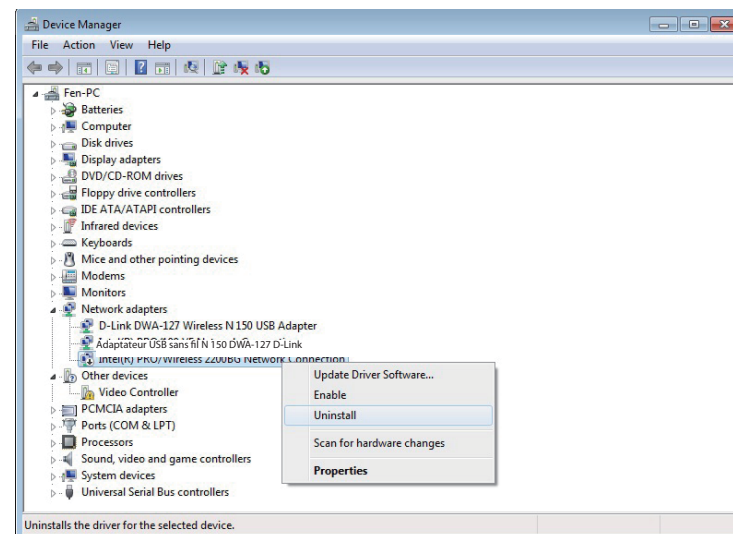


Cliquez sur **Oui** pour désactiver l'adaptateur.



L'adaptateur est désormais désactivé. Dans ce cas, un X rouge s'affiche.

La désactivation de l'adaptateur ne supprime pas les pilotes. Si vous voulez les réutiliser, il suffit de cliquer dessus avec le bouton droit de la souris, puis de sélectionner **Enable (Activer)**.



Éléments à prendre en compte avant d'installer le réseau sans fil

L'adaptateur sans fil D-Link permet d'accéder à votre réseau à l'aide d'une connexion sans fil de presque n'importe où dans la portée de fonctionnement du réseau. Vous devez garder à l'esprit que le nombre, l'épaisseur et l'emplacement des murs, plafonds ou autres objets à travers lesquels les signaux sans fil doivent passer peuvent limiter la portée. En général, les portées varient en fonction des types de matériau et du bruit RF (radiofréquence) de fond de votre domicile ou votre entreprise. Pour optimiser la portée de votre réseau sans fil, suivez ces conseils de base :

1. Limitez au maximum le nombre de murs et de plafonds entre l'adaptateur D-Link et d'autres périphériques du réseau, car chaque mur ou plafond peut réduire la portée de l'adaptateur de 1 à 30 mètres. Placez les appareils de façon à limiter le nombre de murs ou de plafonds.
2. Faites attention à la ligne directe entre les périphériques en réseau. Un mur de 50 cm d'épaisseur avec une inclinaison de 45 degrés équivaut à un mur de presque 1 mètre d'épaisseur. Avec une inclinaison de 2 degrés, il équivaut à un mur de plus de 14 mètres d'épaisseur! Pour obtenir une meilleure réception, placez les appareils de sorte que le signal passe directement à travers le mur ou le plafond (au lieu de l'incliner).
3. Les matériaux de construction font une différence. Une porte pleine en métal ou des tiges en aluminium peuvent avoir des conséquences négatives sur la portée. Essayez de placer les points d'accès, les routeurs sans fil et les ordinateurs de sorte que le signal passe par une cloison sèche ou des portes ouvertes. Certains matériaux et objets, comme le verre, l'acier, le métal, les parois isolées, l'eau (aquariums), les miroirs, les classeurs, les briques et le béton, dégradent le signal du réseau sans fil.
4. Maintenez votre produit à l'écart (au moins 1 à 2 mètres) de dispositifs électriques ou d'appareils générant un bruit RF.
5. L'utilisation de téléphones sans fil de 2,4 GHz ou de X-10 (produits sans fil, comme des ventilateurs plafonniers, des lampes ou des systèmes de sécurité à domicile) risque de dégrader fortement votre connexion sans fil ou de la couper complètement. Vérifiez que la base de votre téléphone de 2,4 GHz se trouve le plus loin possible de vos périphériques sans fil. La base transmet un signal, même si le téléphone n'est pas utilisé.

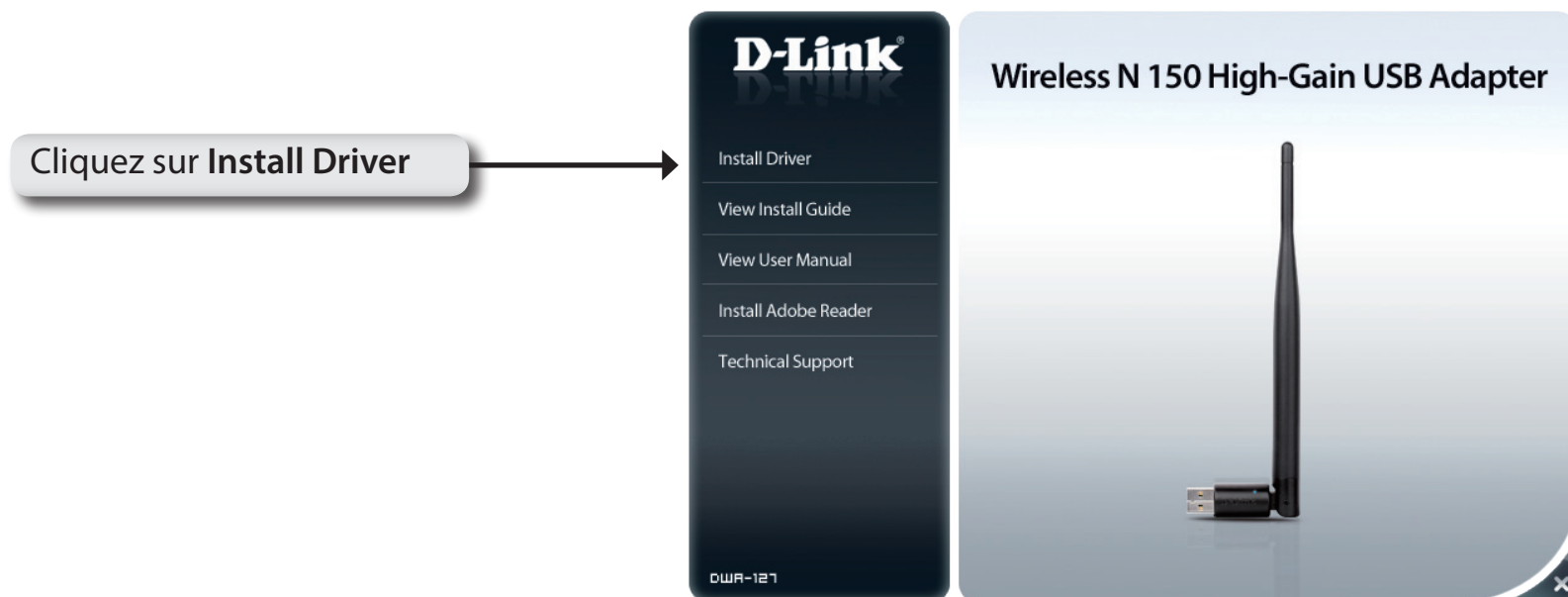
Installation de l'adaptateur

Avertissement : N'installez PAS l'adaptateur USB DWA-127 dans l'ordinateur avant d'installer le pilote fourni sur le CD D-Link.

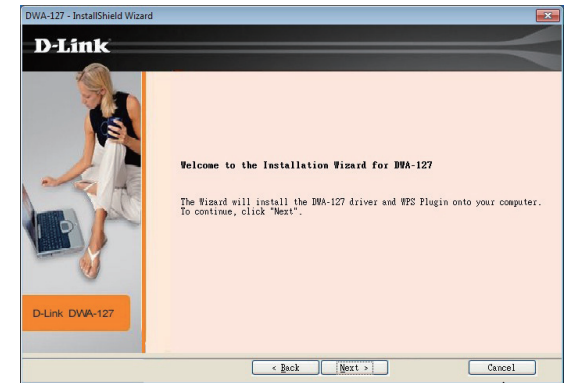
Allumez l'ordinateur et insérez le CD D-Link contenant le pilote du DWA-127 dans le lecteur de CD-ROM.

Si le CD ne démarre pas automatiquement, cliquez sur **Démarrer** > **Exécuter**. Dans la boîte Exécuter tapez « **D:\autorun.exe** » où **D:** représente la lettre de lecteur de votre CD-ROM).

Quand l'écran d'exécution automatique apparaît, cliquez sur **Install Driver**.

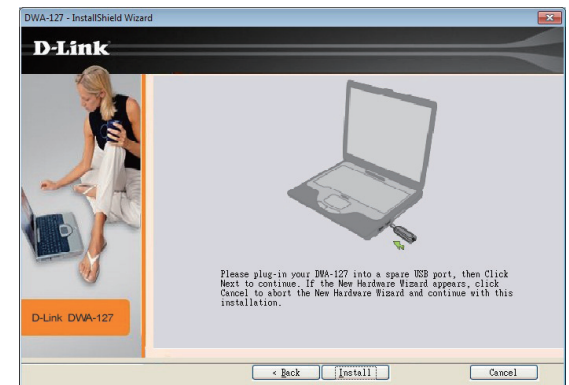


La fenêtre *InstallShield Wizard* (Assistant InstallShield) apparaît.



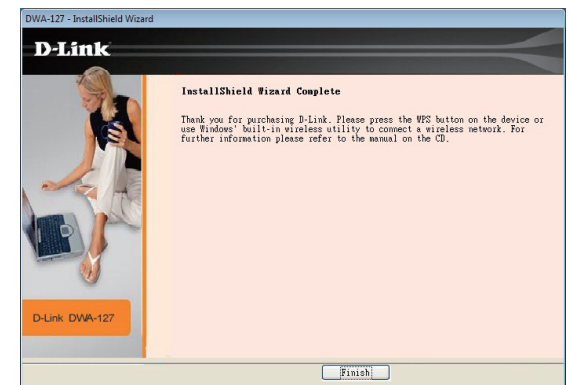
Cliquez sur **Next (Suivant)**

Insérez l'adaptateur dans un port USB disponible de l'ordinateur.



Cliquez sur **Next (Suivant)**

Cliquez sur **Finish** (Terminer) pour terminer votre configuration.



Cliquez sur **Finish (Terminer)**

WPS (Wi-Fi Protected Setup)

La fonction WPS (Wi-Fi Protected Setup) est conçue pour faciliter la configuration de réseaux Wi-Fi sécurisés. Il est recommandé d'avoir le point d'accès ou le routeur sans fil à proximité durant la configuration.

Pour obtenir plus d'informations sur le WPS, visitez le site Web de la Wi-Fi Alliance à l'adresse www.wi-fi.org.

« **Push Button Configuration (Configuration par bouton-poussoir)** » (PBC) est un bouton externe de l'adaptateur qui vous connecte à d'autres périphériques WPS. Une connexion peut être établie en cliquant sur le bouton, puis en appuyant sur le bouton physique du point d'accès ou du routeur sans fil avant 120 secondes. Reportez-vous à la page suivante.

Bouton-poussoir

1. Pour vous connecter à votre réseau, appuyez sur le bouton WPS de l'adaptateur et maintenez-le enfoncé pendant deux secondes, jusqu'à ce que l'écran de l'utilitaire s'ouvre.



2. Appuyez sur le bouton WPS situé sur votre point d'accès ou votre routeur pour continuer. Cet écran s'ouvre lorsque vous avez réussi à établir une connexion avec votre réseau.

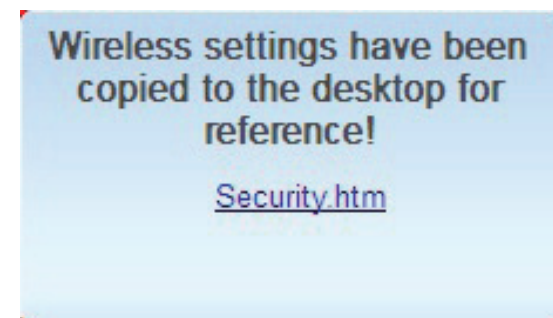
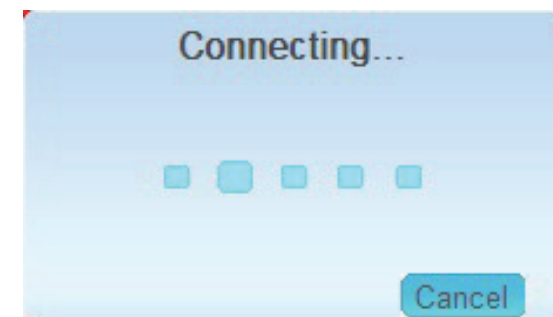
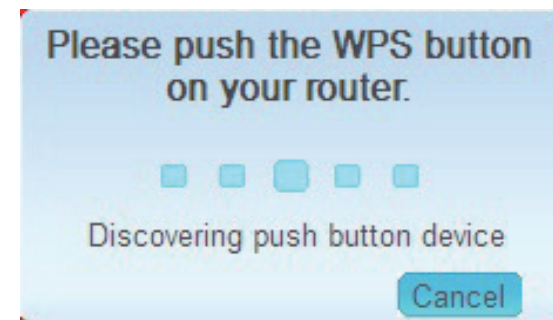


Appuyez sur le bouton WPS situé sur l'adaptateur pendant deux secondes, jusqu'à ce que l'écran de l'utilitaire apparaisse. Appuyez ensuite sur le bouton WPS du point d'accès ou du routeur pour continuer.

L'adaptateur tentera d'établir la connexion avec votre point d'accès ou votre routeur sans fil.

Cet écran s'affiche quand vous avez réussi à établir une connexion. Cliquez sur Finish (Terminer) pour terminer votre configuration.

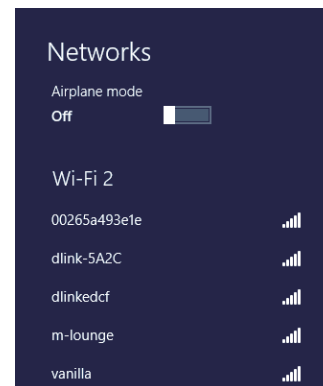
L'interface du WPS enregistre le profil de connexion sans fil nommé « security.htm » sur l'ordinateur.



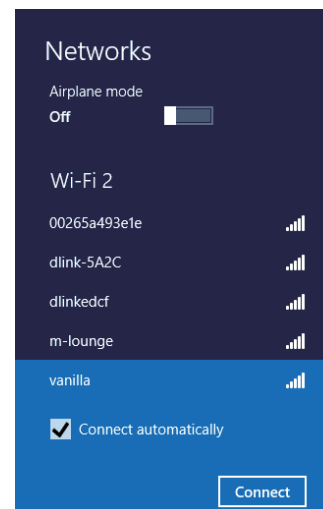
Connexion à un réseau sans fil Windows® 8

1. Cliquez sur l'icône de l'ordinateur sans fil dans la zone de notification (en bas à droite de l'écran à côté de l'heure).

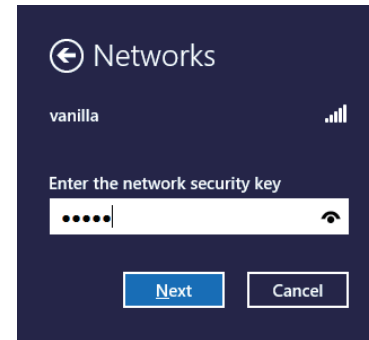
2. Une liste de réseaux sans fil disponibles s'affichera.



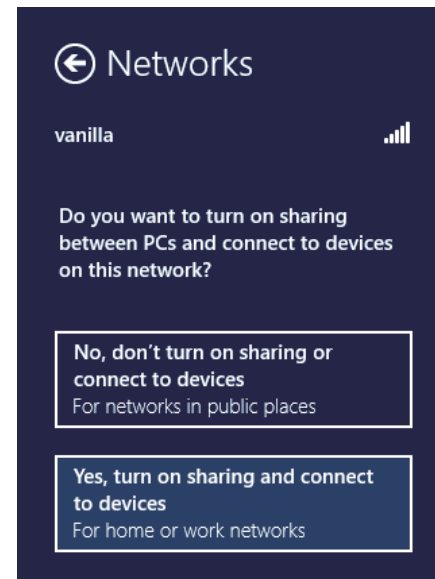
3. Cliquez sur le réseau sans fil (SSID) auquel vous souhaitez vous connecter, puis cliquez sur **Connect** (Connexion).



4. Si le réseau est sécurisé/crypté, saisissez le mot de passe Wi-Fi (clé de sécurité) et cliquez sur **Next** (Suivant).



5. Cliquez pour activer ou désactiver le partage des fichiers.
6. Vous serez maintenant connecté à votre réseau sans fil.



Si vous obtenez un bon signal, mais que vous ne pouvez pas accéder à Internet, confirmez le chiffrement en contrôlant le profil ou vérifiez les paramètres TCP/IP de votre adaptateur sans fil. Reportez-vous à la section *Bases de la mise en réseau* de ce manuel pour de plus amples informations.

Connexion à un réseau sans fil

Sous Windows® 7

Les utilisateurs de Windows® 7 peuvent utiliser l'utilitaire sans fil intégré. Si vous utilisez l'utilitaire d'une autre société, veuillez vous reporter au manuel d'utilisation de votre adaptateur sans fil pour obtenir de l'aide sur la connexion à un réseau sans fil. La plupart des utilitaires possèdent une option « site survey » (Visite des lieux) similaire à l'utilitaire de Windows® 7, comme indiqué ci-dessous.

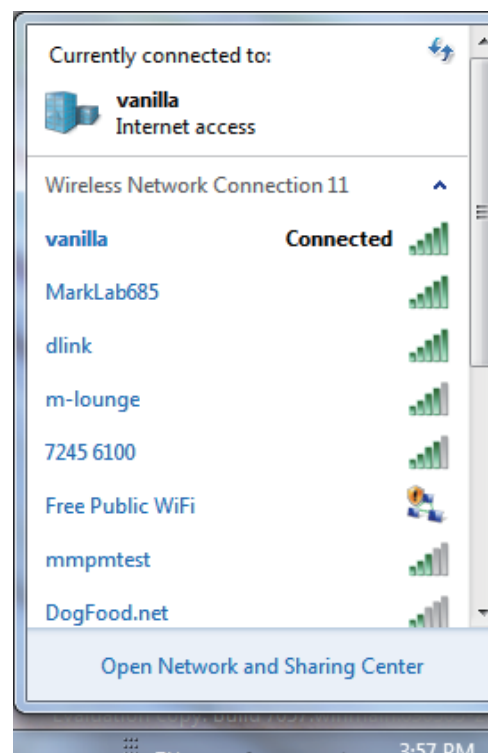
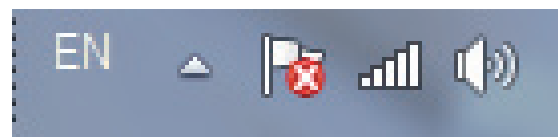
Si l'infobulle **Réseaux sans fil détectés** s'affiche, cliquez au centre de la bulle pour accéder à l'utilitaire.

ou

Cliquez sur l'icône de réseau sans fil dans la zone de notification (en bas à droite de l'écran, en regard de l'heure).

L'utilitaire affiche tous les réseaux sans fil disponibles dans votre zone. Cliquez sur l'un d'eux (affiché à l'aide du SSID), puis cliquez sur le bouton **Connect** (Connexion).

Si vous obtenez un bon signal, mais que vous ne pouvez pas accéder à Internet, vérifiez les paramètres TCP/IP de votre adaptateur sans fil. Reportez-vous à la section **Bases de la mise en réseau** de ce manuel pour de plus amples informations.



Connexion à un réseau sans fil

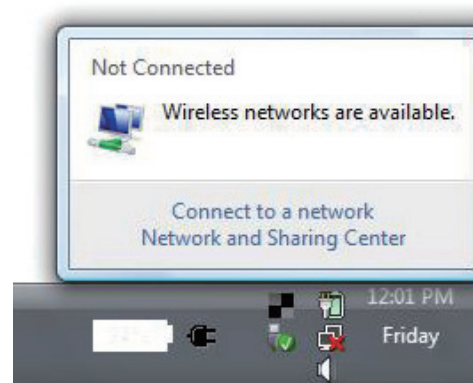
À l'aide de Windows Vista®

Les utilisateurs de Vista® peuvent utiliser l'utilitaire sans fil intégré. Si vous utilisez l'utilitaire d'une autre société, veuillez vous reporter au manuel d'utilisation de votre adaptateur sans fil pour obtenir de l'aide sur la connexion à un réseau sans fil. La plupart des utilitaires possèdent une option « site survey » (Visite des lieux) similaire à l'utilitaire de Windows Vista®, comme indiqué ci-dessous.

Si l'infobulle **Réseaux sans fil détectés** s'affiche, cliquez au centre de la bulle pour accéder à l'utilitaire.

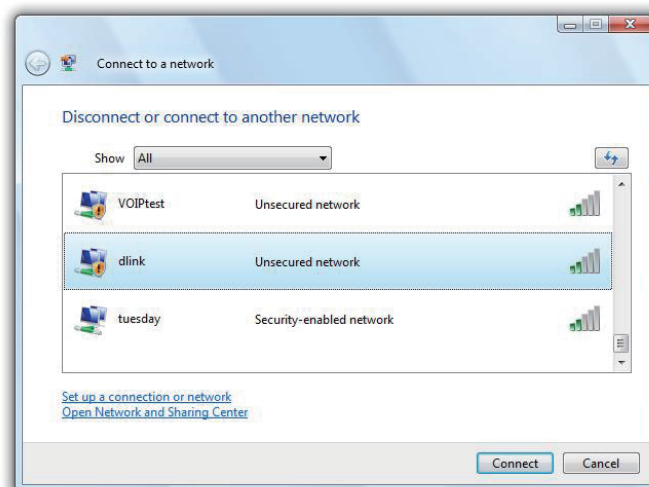
ou

Faites un clic droit sur l'icône de l'ordinateur sans fil dans la zone de notification (en bas à droite de l'écran à côté de l'heure). Sélectionnez **Connect to a network** (Connexion à un réseau).



L'utilitaire affiche tous les réseaux sans fil disponibles dans votre zone. Cliquez sur l'un d'eux (affiché à l'aide du SSID), puis cliquez sur le bouton **Connect** (Connexion).

Si vous obtenez un bon signal, mais que vous ne pouvez pas accéder à Internet, vérifiez les paramètres TCP/IP de votre adaptateur sans fil. Reportez-vous à la section **Bases de la mise en réseau** de ce manuel pour de plus amples informations.



Connexion à un réseau sans fil

À l'aide de Windows® XP

Les utilisateurs de Windows® XP peuvent utiliser l'utilitaire sans fil intégré (Zero Configuration Utility). Les instructions suivantes s'appliquent aux utilisateurs du Service Pack 2. Si vous utilisez l'utilitaire d'une autre société, veuillez vous reporter au manuel d'utilisation de votre adaptateur sans fil pour obtenir de l'aide sur la connexion à un réseau sans fil. La plupart des utilitaires possèdent une option « Visite des lieux » similaire à l'utilitaire de Windows® XP, comme indiqué ci-dessous.

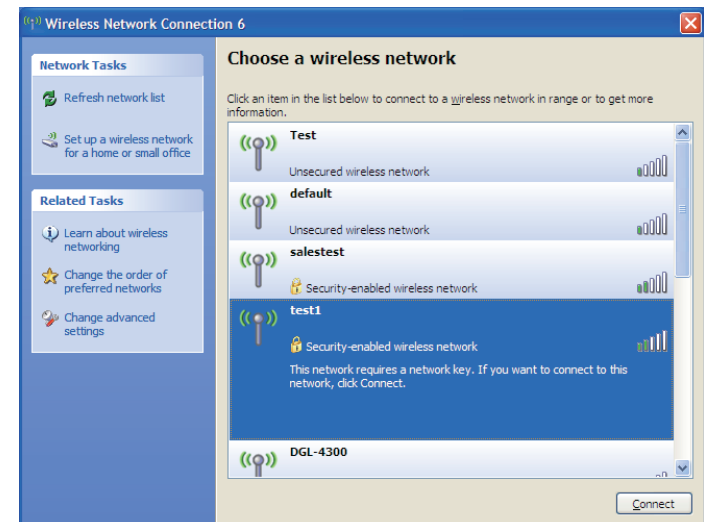
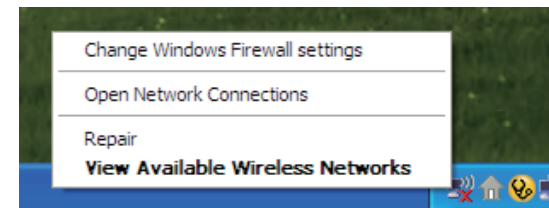
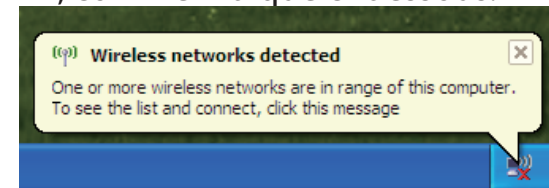
Si l'infobulle **Réseaux sans fil détectés** s'affiche, cliquez au centre de la bulle pour accéder à l'utilitaire.

ou

Faites un clic droit sur l'icône de l'ordinateur sans fil dans la zone de notification (en bas à droite de l'écran à côté de l'heure). Sélectionnez **Afficher les réseaux sans fil disponibles**.

L'utilitaire affiche tous les réseaux sans fil disponibles dans votre zone. Cliquez sur l'un d'eux (affiché à l'aide du SSID), puis cliquez sur le bouton **Connect** (Connexion).

Si vous obtenez un bon signal, mais que vous ne pouvez pas accéder à Internet, vérifiez les paramètres TCP/IP de votre adaptateur sans fil. Reportez-vous à la section **Bases de la mise en réseau** de ce manuel pour de plus amples informations.



Sécurité du réseau sans fil

Cette section présente les différents niveaux de sécurité que vous pouvez utiliser pour protéger vos données des intrus. Le DWA-127 offre les types de sécurité suivants :

- WPA2-PSK (clé pré-partagée) • WPA-PSK (clé pré-partagée)

Définition du WPA

Le WPA (Wi-Fi Protected Access = Accès protégé Wi-Fi) est une norme Wi-Fi conçue pour améliorer les fonctions de sécurité du WEP (Wired Equivalent Privacy).

Voici les 2 principales améliorations par rapport au WEP :

- Amélioration du chiffrement des données grâce au protocole TKIP (Temporal Key Integrity Protocol). Le TKIP mélange les clés à l'aide d'un algorithme de hachage et, en ajoutant une fonction de contrôle d'intégrité, garantit que les clés n'ont pas été sabotées. Le WPA2 repose sur la norme 802.11i et utilise la norme AES (Advanced Encryption Standard) au lieu de TKIP.
- Authentification des utilisateurs, qui manque généralement dans le WEP, via le protocole d'authentification extensible (EAP). Le WEP régule l'accès à un réseau sans fil en fonction d'une adresse MAC spécifique au matériel d'un ordinateur relativement simple à flirer et voler. L'EAP repose sur un système de chiffrement de clés publiques plus sécurisé pour garantir que seuls les utilisateurs autorisés peuvent accéder au réseau.

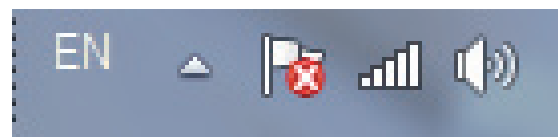
Le WPA-PSK/WPA2-PSK utilise une phrase de passe ou une clé pour authentifier votre connexion sans fil. La clé est un mot de passe alphanumérique comprenant entre 8 et 63 caractères. Ce mot de passe peut inclure des symboles (!?*&_) et des espaces. Cette clé doit être strictement identique à celle saisie sur votre routeur ou votre point d'accès sans fil.

Configuration du mot de passe WPA/WPA2

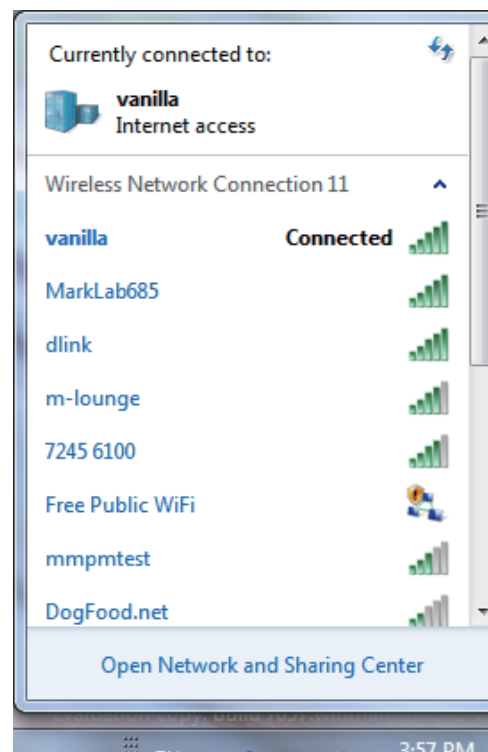
Sous Windows® 7

Il est recommandé d'activer la sécurité sans fil (WPA/WPA2) sur le routeur ou le point d'accès sans fil avant de configurer l'adaptateur sans fil. Si vous rejoignez un réseau existant, vous devez connaître la clé de sécurité ou la phrase de passe utilisée.

1. Cliquez sur l'icône sans fil dans la zone de notification (en bas à droite).



2. L'utilitaire affiche tous les réseaux sans fil disponibles dans votre zone.

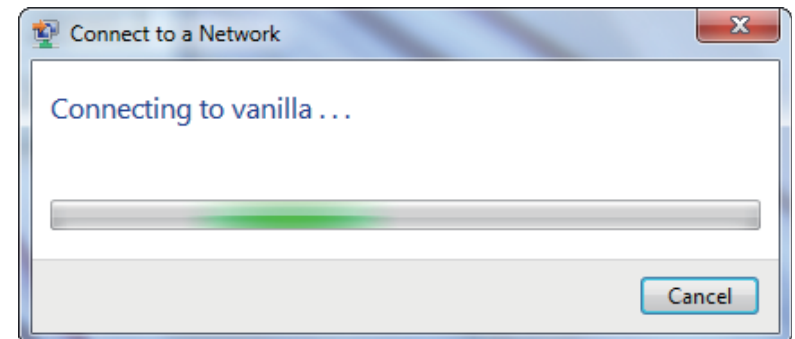


3. Sélectionnez le réseau sans fil (SSID) auquel vous souhaitez vous connecter, puis cliquez sur le bouton **Connexion**.

Si vous obtenez un bon signal, mais que vous ne pouvez pas accéder à Internet, vérifiez les paramètres TCP/IP de votre adaptateur sans fil. Reportez-vous à la section **Bases de la mise en réseau** de ce manuel pour de plus amples informations.



4. La fenêtre suivante apparaît pendant que l'ordinateur tente de se connecter au routeur.



5. Saisissez la même clé de sécurité ou le même mot de passe que ceux du routeur, puis cliquez sur **Connecter**. Vous pouvez également vous connecter en appuyant sur le bouton WPS du routeur.

La connexion au réseau sans fil prendre 20 à 30 secondes. Si elle échoue, vérifiez que les paramètres de sécurité soient corrects. La clé ou la phrase de passe doit être strictement identique à celle du routeur sans fil.

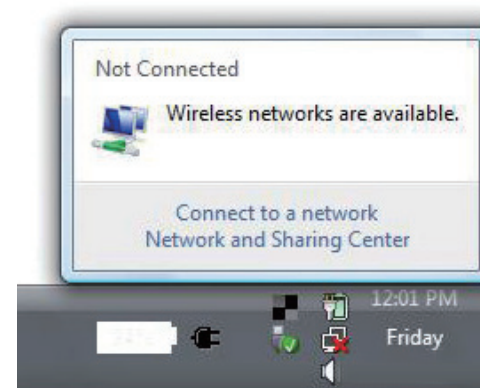


Configuration du mot de passe WPA/WPA2

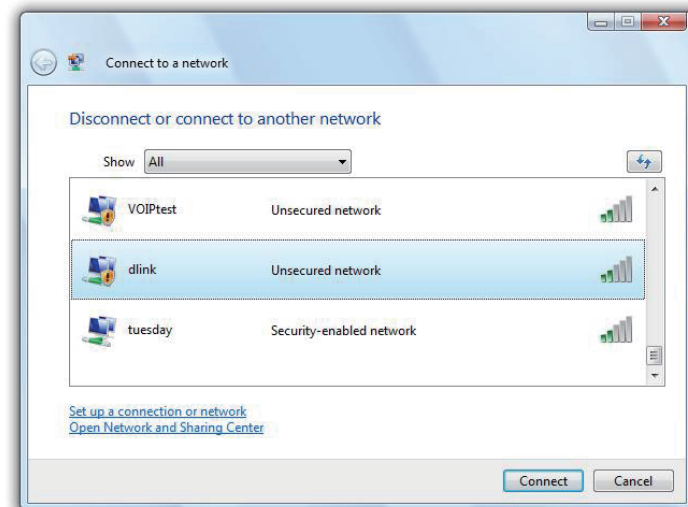
À l'aide de Windows Vista®

Il est recommandé d'activer la sécurité sans fil (WPA/WPA2) sur le routeur ou le point d'accès sans fil avant de configurer l'adaptateur sans fil. Si vous rejoignez un réseau existant, vous devez connaître la clé de sécurité ou la phrase de passe utilisée.

1. Ouvrez l'utilitaire sans fil de Windows Vista® en faisant un clic droit sur l'icône de l'ordinateur sans fil, dans la zone de notification (en bas à droite de l'écran). Sélectionnez **Connect to a network** (Connexion à un réseau).

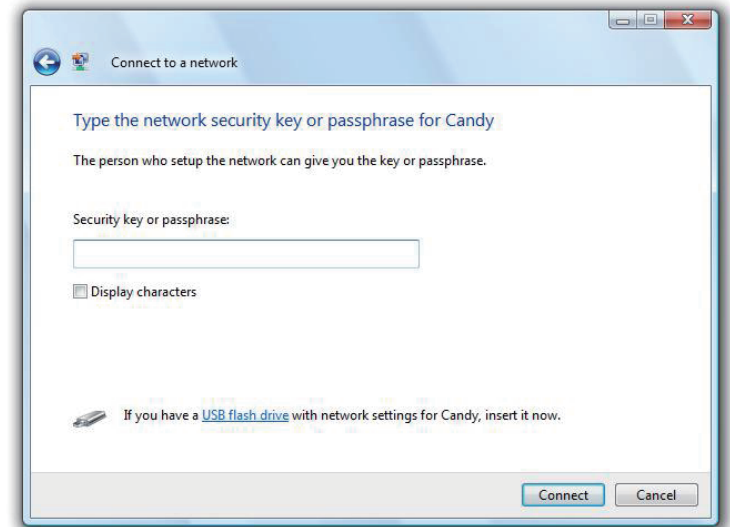


2. Sélectionnez le réseau sans fil (SSID) auquel vous souhaitez vous connecter, puis cliquez sur **Connect** (Connexion).



3. Entrez la même clé de sécurité ou phrase de passe que celle du routeur, puis cliquez sur **Connect** (Connexion).

La connexion au réseau sans fil prendra 20 à 30 secondes. Si elle échoue, vérifiez que les paramètres de sécurité soient corrects. La clé ou la phrase de passe doit être strictement identique à celle du routeur sans fil.

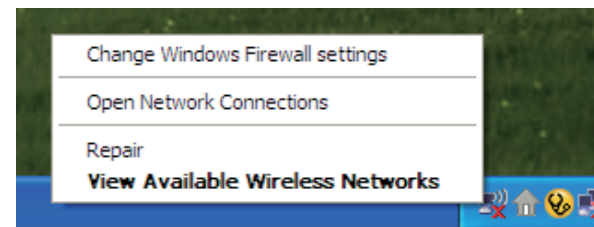


Configuration du mot de passe WPA/WPA2

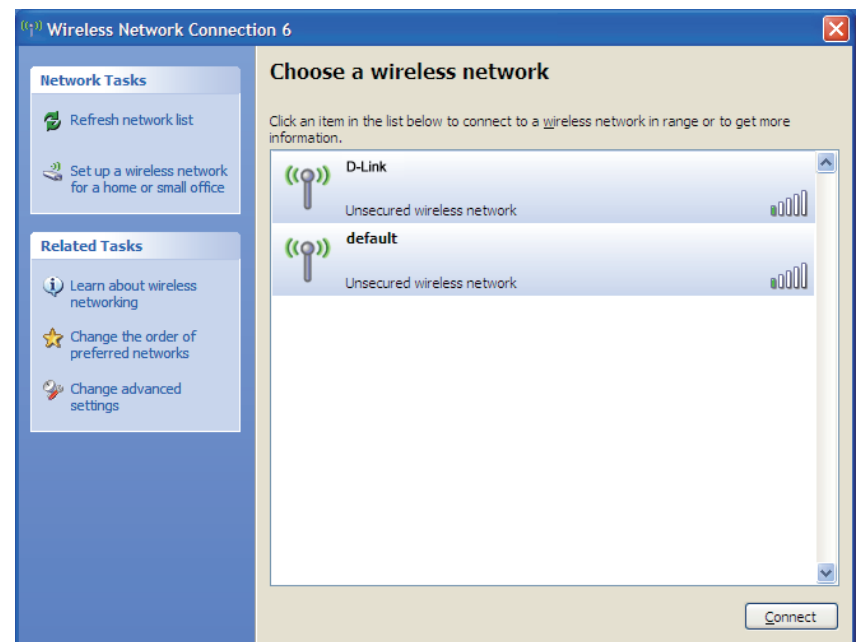
À l'aide de l'utilitaire Windows® XP

Il est recommandé d'activer le WPA-PSK sur le routeur sans fil ou le point d'accès avant de configurer l'adaptateur sans fil. Si vous rejoignez un réseau existant, vous devez connaître la clé WPA-PSK utilisée.

1. Ouvrez l'utilitaire sans fil de Windows® XP en faisant un clic droit sur l'icône de l'ordinateur sans fil, dans la zone de notification (en bas à droite de l'écran). Sélectionnez **Afficher les réseaux sans fil disponibles**.

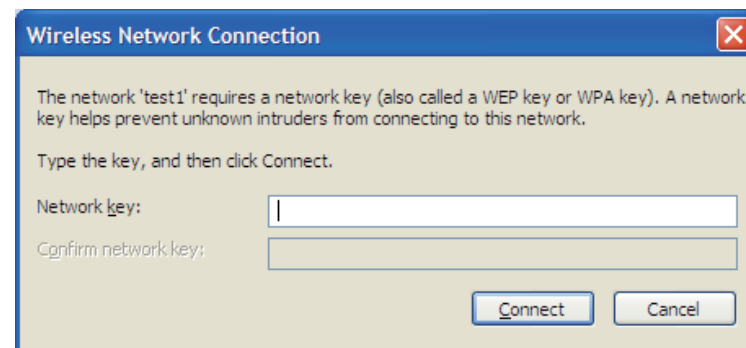


2. Sélectionnez le réseau sans fil (SSID) auquel vous souhaitez vous connecter, puis cliquez sur **Connect** (Connexion).



3. La boîte de dialogue **Connexion réseau sans fil** apparaît. Saisissez la phrase de passe WPA-PSK, puis cliquez sur **Connect** (Connexion).

La connexion au réseau sans fil prendra 20 à 30 secondes. Si elle échoue, veuillez vérifier que les paramètres de WPA-PSK sont corrects. La phrase de passe WPA-PSK doit être strictement identique à celle du routeur sans fil ou du point d'accès.



Résolution des problèmes

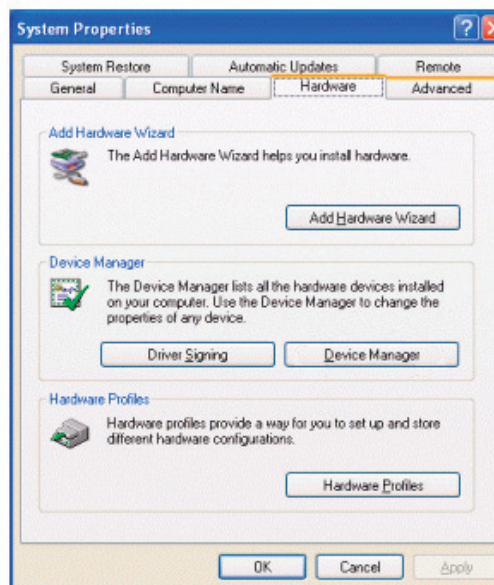
Ce chapitre fournit des solutions aux problèmes pouvant survenir lors de l'installation et de l'utilisation du DWA-127. Lisez les descriptions suivantes si vous rencontrez des problèmes. (Les exemples suivants sont illustrés dans Windows® XP. Si vous utilisez un autre système d'exploitation, les captures d'écran de votre ordinateur seront similaires aux exemples suivants.)

1. Comment savoir si mon adaptateur est bien installé ?

Cliquez sur **Démarrer > Poste de travail > Propriétés.**



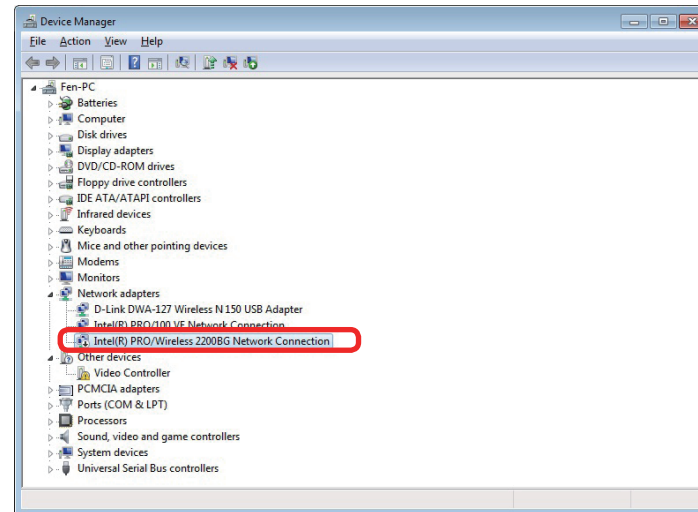
Cliquez sur l'onglet **Hardware**



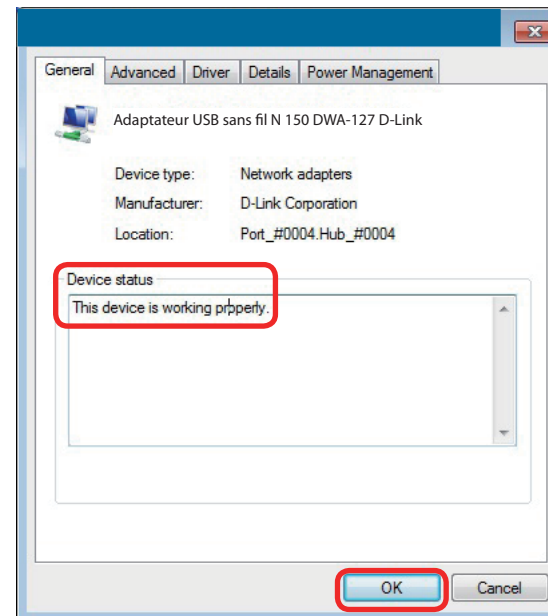
Cliquez sur le signe + à gauche de **Cartes réseau**.

Faites un clic droit sur **D-Link Wireless N 150 High-Gain USB Adapter**.

Sélectionnez **Propriétés** pour vérifier que les pilotes sont bien installés.



Vérifiez sous **État du périphérique** que le périphérique fonctionne correctement. Cliquez sur **OK** pour continuer.



2. L'ordinateur ne reconnaît pas l'adaptateur sans fil DWA-127.

Assurez-vous que l'adaptateur sans fil DWA-127 soit bien inséré dans le port USB de l'ordinateur.

Si Windows ne détecte pas l'adaptateur quand vous l'insérez, veuillez à bien désinstaller les anciens pilotes installés.

3. L'ordinateur où est installé le DWA-127 n'arrive pas à se connecter au réseau sans fil et/ou à Internet.

- Vérifiez que les voyants lumineux du modem haut débit indiquent une activité normale. Dans le cas contraire, il est possible qu'il y ait un problème avec la connexion haut débit.
- Vérifiez que les voyants lumineux du routeur sans fil fonctionnent correctement. Sinon, vérifiez que les câbles d'alimentation et les câbles Ethernet soient bien connectés.
- Vérifiez que l'adresse IP, le masque de sous-réseau, la passerelle et les paramètres DNS ont bien été saisis pour le réseau.
- En mode **Infrastructure**, assurez-vous que le même (**SSID**) **Service Set Identifier** soit spécifié sur les clients sans fil et les points d'accès.

Vérifiez que la **Network Connection (Connexion réseau)** du client sans fil est bien configurée. Sélectionnez **AP (Infrastructure [PA (Infrastructure)])** pour vous connecter à un point d'accès. Double-cliquez sur l'icône **WLAN** (Réseau local sans fil) dans la barre des tâches, puis cliquez sur **Configuration** pour modifier les paramètres de l'adaptateur sans fil.

Si **Security (Sécurité)** est activée, assurez-vous que les clés de chiffrement correctes sont entrées sur le DWA-127 et le point d'accès. Double-cliquez sur l'icône **WLAN** (Réseau local sans fil) dans la barre des tâches, puis cliquez sur **Encryption** (Chiffrement). Vérifiez que la clé sélectionnée est la même que celle des autres périphériques du réseau.

Bases de la technologie sans fil

Les produits sans fil D-Link reposent sur des normes industrielles permettant de fournir une connectivité sans fil haut débit conviviale et compatible à votre domicile, au bureau ou sur des réseaux sans fil publics. Si vous respectez rigoureusement la norme IEEE, la famille de produits sans fil D-Link vous permet d'accéder en toute sécurité aux données que vous voulez, quand et où vous le voulez. Vous pourrez profiter de la liberté offerte par la mise en réseau sans fil.

Un réseau local sans fil est un réseau d'ordinateurs cellulaire qui transmet et reçoit des données par signaux radio plutôt que par des câbles. Les réseaux locaux sans fil sont de plus en plus utilisés à domicile comme dans le cadre professionnel, mais aussi dans les lieux publics, comme les aéroports, les cafés et les universités. Des moyens innovants d'utiliser la technologie de réseau local sans fil permettent aux gens de travailler et de communiquer plus efficacement. La mobilité accrue, mais aussi l'absence de câblage et d'autres infrastructures fixes se sont avérées bénéfiques pour de nombreux utilisateurs.

Les utilisateurs de la technologie sans fil utilisent les mêmes applications que celles d'un réseau câblé. Les cartes d'adaptateurs sans fil utilisées sur les ordinateurs portables et de bureau prennent en charge les mêmes protocoles que les cartes d'adaptateurs Ethernet.

Il est souvent souhaitable de relier des appareils en réseau mobiles à un réseau local Ethernet classique pour utiliser des serveurs, des imprimantes ou une connexion Internet fournie via le réseau local câblé. Un routeur sans fil est un périphérique qui sert à créer ce lien.

Définition de « sans fil ».

La technologie sans fil, ou Wi-Fi, est un autre moyen de connecter votre ordinateur au réseau, sans utiliser de câble. Le Wi-Fi utilise la radiofréquence pour se connecter sans fil. Vous avez donc la liberté de connecter vos ordinateurs n'importe où dans votre foyer ou à votre travail.

Pourquoi la technologie sans fil D-Link ?

D-Link est non seulement le leader mondial, mais aussi le concepteur, développeur et fabricant primé de produits de mise en réseau. D-Link offre les performances dont vous avez besoin, pour un prix raisonnable. D-Link propose tous les produits dont vous avez besoin pour construire votre réseau.

Comment la technologie sans fil fonctionne-t-elle?

La technologie sans fil fonctionne comme un téléphone sans fil, via des signaux radio qui transmettent des données d'un point A à un point B. La technologie sans fil présente toutefois des limites quant à l'accès au réseau. Vous devez vous trouver dans la zone de couverture du réseau sans fil pour pouvoir connecter votre ordinateur. Il existe deux types de réseaux sans fil : le réseau local sans fil (WLAN) et le réseau personnel sans fil (WPAN).

Réseau local sans fil

Dans un réseau local sans fil, un périphérique appelé Point d'accès (PA) connecte vos ordinateurs au réseau. Ce point d'accès possède une petite antenne qui lui permet de transmettre et de recevoir des données via des signaux radio. Un point d'accès intérieur (tel que celui illustré permet de transférer le signal jusqu'à 90 mètres. Avec un point d'accès extérieur, le signal peut atteindre jusqu'à 48 km pour alimenter certains lieux, tels que des unités de production, des sites industriels, des collèges et des lycées, des aéroports, des parcours de golf, et bien d'autres lieux extérieurs encore.

Réseau personnel sans fil (WPAN)

Le Bluetooth est la technologie sans fil de référence dans l'industrie pour le réseau personnel sans fil. Les périphériques Bluetooth du réseau personnel sans fil fonctionnent sur une portée pouvant atteindre 9 mètres.

La vitesse et la portée d'exploitation sans fil sont inférieures à celles du réseau local sans fil, mais en retour, elles utilisent moins de puissance. Cette technologie est donc idéale pour les périphériques personnels (par ex. téléphones mobiles, PDA, casques de téléphones, ordinateurs portables, haut-parleurs et autres dispositifs fonctionnant sur batterie).

Qui utilise la technologie sans fil ?

Ces dernières années, la technologie sans fil est devenue si populaire que tout le monde l'utilise, à domicile comme au bureau; D-Link offre une solution sans fil adaptée.

Position initiale

- Offre un accès haut débit à toutes les personnes du domicile
- Surf sur le Web, contrôle des courriers électroniques, messagerie instantanée, etc.
- Élimination des câbles dans toute la maison
- Simplicité d'utilisation

Petite entreprise et entreprise à domicile

- Maîtrisez tout à domicile, comme vous le feriez au bureau
- Accès distant au réseau de votre bureau, depuis votre domicile
- Partage de la connexion Internet et de l'imprimante avec plusieurs ordinateurs
- Inutile de dédier de l'espace au bureau

Où la technologie sans fil est-elle utilisée ?

La technologie sans fil s'étend partout, pas seulement au domicile ou au bureau. Les gens apprécient leur liberté de mouvement et ce phénomène prend une telle ampleur que de plus en plus de lieux publics proposent désormais un accès sans fil pour les attirer. La connexion sans fil dans des lieux publics est généralement appelée « points d'accès sans fil ».

En utilisant un adaptateur USB D-Link avec votre ordinateur portable, vous pouvez accéder au point d'accès sans fil pour vous connecter à Internet depuis des lieux distants, comme les aéroports, les hôtels, les cafés, les bibliothèques, les restaurants et les centres de congrès.

Le réseau sans fil est simple à configurer, mais si vous l'installez pour la première fois, vous risquez de ne pas savoir par où commencer. C'est pourquoi nous avons regroupé quelques étapes de configurations et conseils pour vous aider à réaliser la procédure de configuration d'un réseau sans fil.

Conseils

Voici quelques éléments à garder à l'esprit lorsque vous installez un réseau sans fil.

Centralisez votre routeur ou point d'accès

Veillez à placer le routeur/point d'accès dans un lieu centralisé de votre réseau pour optimiser les performances. Essayez de le placer aussi haut que possible dans la pièce pour que le signal se diffuse dans tout le foyer. Si votre demeure possède deux étages, un répéteur sera peut-être nécessaire pour doper le signal et étendre la portée.

Élimination des interférences

Placez les appareils ménagers (par ex. téléphones sans fil, fours à micro-ondes et télévisions) aussi loin que possible du routeur/point d'accès. Cela réduit considérablement les interférences pouvant être générées par les appareils dans la mesure où ils fonctionnent sur la même fréquence.

Sécurité

Ne laissez pas vos voisins ou des intrus se connecter à votre réseau sans fil. Sécurisez votre réseau sans fil en activant la fonction de sécurité WPA ou WEP sur le routeur. Reportez-vous au manuel du produit pour obtenir des informations détaillées sur sa configuration.

Modes sans fil

D'une manière générale, il existe deux modes de mise en réseau :

- **Infrastructure** : tous les clients sans fil se connectent à un point d'accès ou un routeur sans fil.
- **Ad-hoc** – Connexion directe à un autre ordinateur, pour une communication entre pairs, en utilisant des adaptateurs réseau sans fil sur chaque ordinateur.

Un réseau d'infrastructure comporte un point d'accès ou un routeur sans fil. Tous les périphériques sans fil (ou clients) se connectent au routeur ou au point d'accès sans fil.

Un réseau ad-hoc* comporte seulement des clients (par ex. des ordinateurs portables équipés d'adaptateurs USB sans fil). Tous les adaptateurs doivent être en mode ad-hoc pour communiquer.

Bases de la mise en réseau

Vérifiez votre adresse IP

Après avoir installé votre nouvel adaptateur sans fil D-Link et établi une connexion sans fil, vous devez par défaut définir les paramètres TCP/IP pour obtenir automatiquement une adresse IP d'un serveur DHCP (c'est-à-dire un routeur). Pour vérifier votre adresse IP, procédez comme suit.

Utilisateurs de Windows® 8

- Appuyez à la fois sur la touche **Windows** et **R**. Saisissez **cmd** dans la zone et cliquez sur **OK**.
- À l'invite, saisissez **ipconfig**, puis appuyez sur **Enter** (Entrée).
- La IP address (adresse IP), le subnet mask (masque de sous-réseau) et la default gateway (passerelle par défaut) de votre adaptateur s'affichent.

```

C:\WINDOWS\system32\cmd.exe
Microsoft Windows [Version 5.1.2600]
(C) Copyright 1985-2001 Microsoft Corp.

C:\Documents and Settings>ipconfig

Windows IP Configuration

Ethernet adapter Local Area Connection:

    Connection-specific DNS Suffix  . : dlink
    IP Address. . . . . : 10.5.7.114
    Subnet Mask . . . . . : 255.255.255.0
    Default Gateway . . . . . : 10.5.7.1

C:\Documents and Settings>_
  
```

Utilisateurs de Windows® 7/Vista®

- Cliquez sur **Start** (Démarrer), saisissez **cmd** dans la zone de recherche et cliquez ensuite sur **OK**.
- À l'invite, saisissez **ipconfig**, puis appuyez sur **Enter** (Entrée).
- La IP address (adresse IP), le subnet mask (masque de sous-réseau) et la default gateway (passerelle par défaut) de votre adaptateur s'affichent.

Utilisateurs de Windows® XP

- Cliquez sur **Démarrer** > **Exécuter**. Dans la zone d'exécution, saisissez **cmd**, puis cliquez sur **OK**.
- À l'invite, saisissez **ipconfig**, puis appuyez sur **Enter** (Entrée).
- L'adresse IP, le masque de sous-réseau et la passerelle par défaut de votre adaptateur s'affichent.

```

Administrator: E:\Windows\system32\cmd.exe
E:\Users\admin>ipconfig

Windows IP Configuration

Ethernet adapter Local Area Connection:

    Connection-specific DNS Suffix  . : public.pmlab
    Link-local IPv6 Address . . . . . : fe80::ed9a:34e3:f8f6:470a%8
    IPv4 Address. . . . . : 192.168.0.197
    Subnet Mask . . . . . : 255.255.255.0
    Default Gateway . . . . . : 192.168.0.1

Tunnel adapter Local Area Connection* 14:

    Connection-specific DNS Suffix  . : public.pmlab
    Link-local IPv6 Address . . . . . : fe80::5efe:192.168.0.197%20
    Default Gateway . . . . . :

Tunnel adapter Local Area Connection* 7:

    Media State . . . . . : Media disconnected
    Connection-specific DNS Suffix  . :

E:\Users\admin>
  
```

Si l'adresse est 0.0.0.0, vérifiez l'installation de votre adaptateur, les paramètres de sécurité et les paramètres de votre routeur. Certains logiciels pare-feu bloquent parfois les demandes DHCP sur les nouveaux adaptateurs.

Attribution statique d'une adresse IP

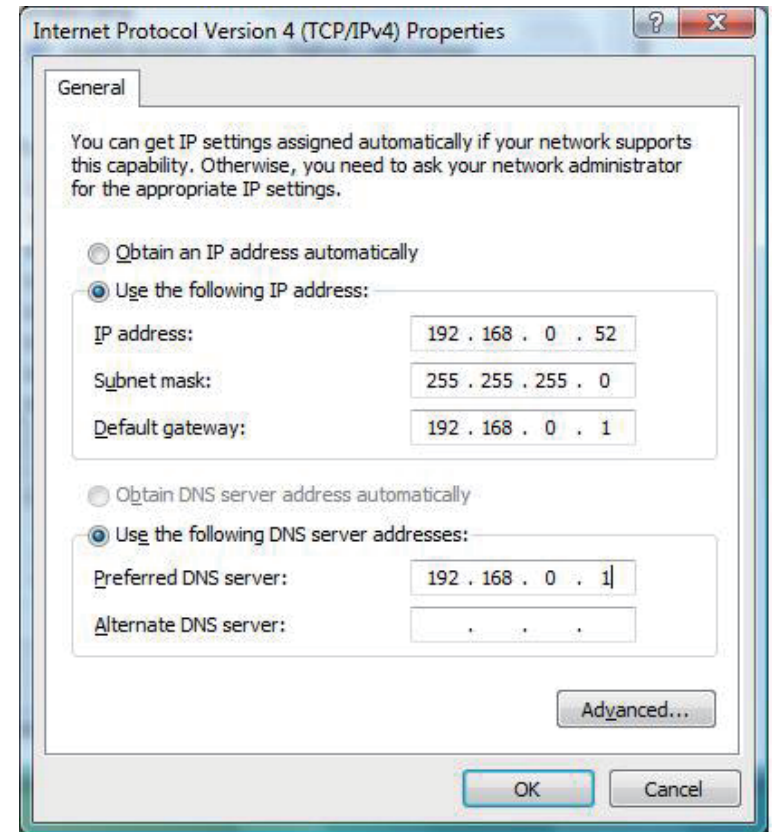
Si vous n'utilisez pas de passerelle/routeur compatible avec le serveur DHCP, ou si vous devez attribuer une adresse IP statique, veuillez procéder comme suit :

Utilisateurs de Windows® 8

- Appuyez à la fois sur la touche **Windows** et ensuite saisissez **IP**. Cliquez sur **Settings** (Paramètres) à droite, puis sur **View Network Connections** (Afficher les connexions réseau).
- Cliquez avec le bouton droit de la souris sur l'adaptateur qui représente votre adaptateur réseau sans fil D-Link.
- Mettez en surbrillance **Protocole Internet Version 4 (TCP /IPv4)** puis cliquez sur **Propriétés**.
- Cliquez sur **Use the following IP address** (Utiliser l'adresse IP suivante), puis saisissez une adresse IP du même sous-réseau que votre réseau ou l'adresse IP du réseau local de votre routeur ou de votre réseau.

Exemple : Si l'adresse IP du réseau local du routeur est 192.168.0.1, configurez votre adresse IP sur 192.168.0.X, X représentant un chiffre entre 2 et 99. Vérifiez que le nombre que vous choisissez n'est pas utilisé sur le réseau.

- Définissez la même **Default Gateway** (Passerelle par défaut) que celle de l'adresse IP du réseau local de votre routeur ou passerelle.
- Définissez la même **Primary DNS** (DNS principal) que celle de l'adresse IP du réseau local de votre routeur ou passerelle.
- Le **Secondary DNS** (DNS secondaire) est inutile ou vous pouvez saisir un serveur DNS provenant de votre FAI.
- Cliquez sur **OK** pour enregistrer les paramètres.

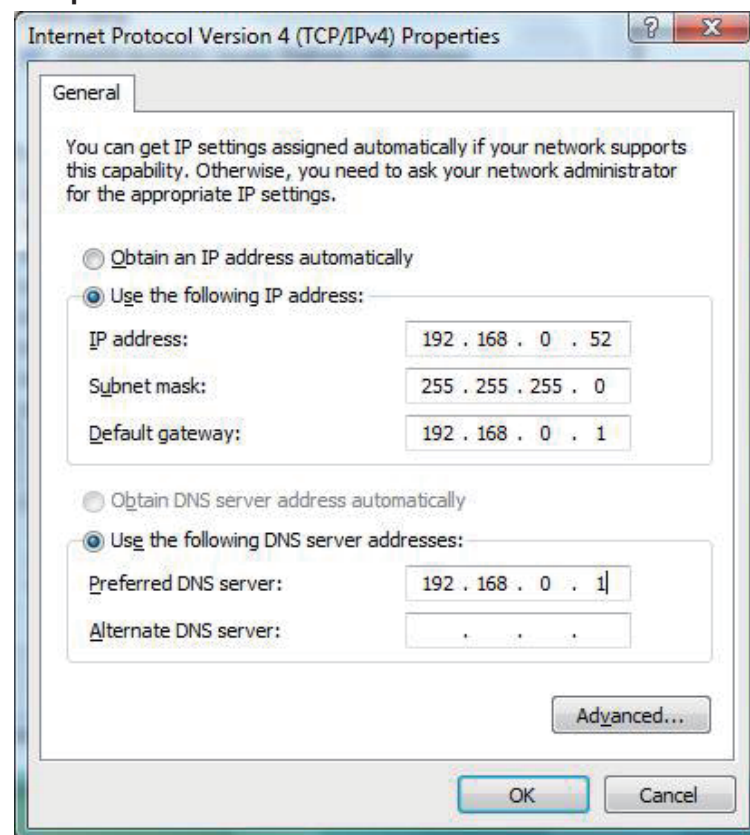


Utilisateurs de Windows® 7/Windows Vista®

- Cliquez sur **Démarrer > Panneau de configuration** (vérifiez que vous êtes en mode d'affichage classique). Double-cliquez sur l'icône **Centre Réseau et partage**. Si vous utilisez Windows Vista, cliquez sur **Gérer les connexions réseau** dans le volet gauche de la fenêtre. Pour Windows 7, cliquez sur **Modification paramètres adaptateur**.
- Faites un clic droit sur **Connexion au réseau local** qui représente votre adaptateur réseau sans fil D-Link qui sera connecté à votre réseau.
- Mettez en surbrillance **Protocole Internet Version 4 (TCP /IPv4)** puis cliquez sur **Propriétés**.
- Cliquez sur **Utiliser l'adresse IP suivante**, puis saisissez une adresse IP du même sous-réseau que votre réseau ou l'adresse IP du réseau local de votre routeur ou réseau.

Exemple : Si l'adresse IP du réseau local du routeur est 192.168.0.1, votre adresse IP doit être 192.168.0.X (X étant un nombre compris entre 2 et 99). Vérifiez que le nombre choisi n'est pas utilisé sur le réseau.

- Définissez la même **Passerelle par défaut** que celle de l'adresse IP du réseau local de votre routeur ou passerelle.
- Définissez le même **DNS principal** que celui de l'adresse IP du réseau local de votre routeur ou passerelle.
- Le **DNS secondaire** est inutile (vous pouvez aussi saisir un serveur DNS provenant de votre FAI).
- Cliquez sur **OK** pour enregistrer vos paramètres.

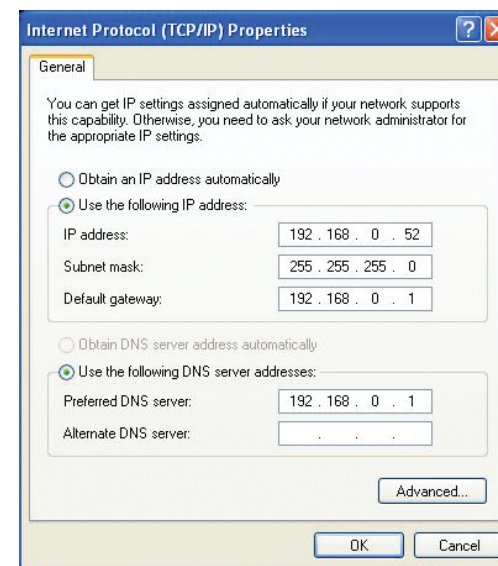


Utilisateurs de Windows® XP

- **Windows® XP** : Cliquez sur **Démarrer** > **Panneau de configuration**. Assurez-vous que vous êtes en mode d'affichage classique. Double-cliquez sur l'icône **Network Connections** (Connexions réseau).
- Faites un clic droit sur **Connexion au réseau local** qui représente votre adaptateur réseau sans fil D-Link (ou un autre adaptateur) qui sera connecté à votre routeur.
- Mettez en surbrillance **Protocole Internet (TCP/IP)**, puis cliquez sur **Propriétés**.
- Cliquez sur **Utiliser l'adresse IP suivante**, puis saisissez une adresse IP du même sous-réseau que votre réseau ou l'adresse IP du réseau local de votre routeur.

Exemple : Si l'adresse IP du réseau local du routeur est 192.168.0.1, votre adresse IP doit être 192.168.0.X (X étant un nombre compris entre 2 et 99). Vérifiez que le nombre choisi n'est pas utilisé sur le réseau.

- Définissez la même **Passerelle par défaut** que celle de l'adresse IP du réseau local de votre routeur ou passerelle.
- Définissez le même **DNS principal** que celui de l'adresse IP du réseau local de votre routeur ou passerelle.
- Le **DNS secondaire** est inutile (vous pouvez aussi saisir un serveur DNS provenant de votre FAI).
- Cliquez sur **OK** pour enregistrer vos paramètres.



Caractéristiques techniques

Normes

- IEEE 802.11n
- IEEE 802,11g

Type de bus

- USB 2.0 (compatible avec 1.1)

Sécurité

- WPA/WPA2 (Wi-Fi Protected Access) (TKIP, MIC, IV Expansion, authentification par clé partagée)
- WPS (PBC)

Contrôle d'accès au support

- CSMA/CA avec accusé de réception ACK

Plage de fréquences

- 2,4 GHz à 2,483 GHz

Consommation (802.11n)

- En émission : 230 mA
- En réception : 140 mA

Technologie de modulation

- Fréquence orthogonale

Multiplexage par répartition (OFDM)

- Modulation par codes complémentaires (CCK)

Puissance de sortie de l'émetteur

- 17dBm

Tension de fonctionnement

- 5 VCC +/- 5 %

Température de fonctionnement

- 0 °C à 40 °C

Humidité en fonctionnement

- 10 % à 90 % maximum (sans condensation)

Dimensions

- 210 x 15 x 14 mm

Poids

- 12,8g

Certifications

- FCC Classe B
- CE
- C-Tick
- IC

* Débit maximum du signal sans fil provenant des caractéristiques 802.11n et 802.11g de la norme IEEE. Le débit de transmission réel des données peut varier. Le surdébit, ainsi que les conditions du réseau et les facteurs environnementaux, dont l'importance du trafic réseau, les matériaux de construction et les constructions, peuvent avoir des conséquences négatives sur le débit de transmission réel des données. Les facteurs environnementaux ont des conséquences négatives sur la portée du signal sans fil.