

# Die Absicherung Ihres drahtlosen Heimnetzwerkes

**Allgemeiner Hinweis zur Verschlüsselung: wir empfehlen Ihnen Ihr WLAN mit WPA-PSK, noch besser mit WPA2-PSK abzusichern, sofern dies Ihre WLAN Adapter zulassen. Die WEP Verschlüsselung gilt als nicht mehr sicher, kann zwar weiterhin verwendet werden, jedoch raten wir davon aus Sicherheitsgründen ab. Daher wird in dieser Anleitung nur die Verschlüsselung mittels WPA-PSK/ WPA2-PSK behandelt.**

## Inhaltsverzeichnis

1. Die Konfiguration des drahtlosen Netzwerkes im DIR-655.....	1
2. Verbindung mit dem WLAN herstellen .....	7
2.1 Verbindung zu einem mit WPA-PSK verschlüsselten Netzwerk mit der D-Link Software (Beispiel DWA-140) .....	7
2.1.1 Aktivierung der D-Link Software: .....	9
2.1.2 Einfaches Verbinden mit einem mit WPA-PSK verschlüsselten Netzwerk über WPS (Push Button Methode).....	10
2.1.3 Manuelles Verbinden mit einem mit WPA-PSK verschlüsselten Netzwerk mit der D-Link-Steuerung .....	14
2.2 Verbindung mit einem mit WPA-PSK verschlüsselten Netzwerk mit der Windows XP-Steuerung .....	16
2.3 Verbindung mit einem mit WPA-PSK verschlüsselten Netzwerk mit der Windows Vista-Steuerung .....	19

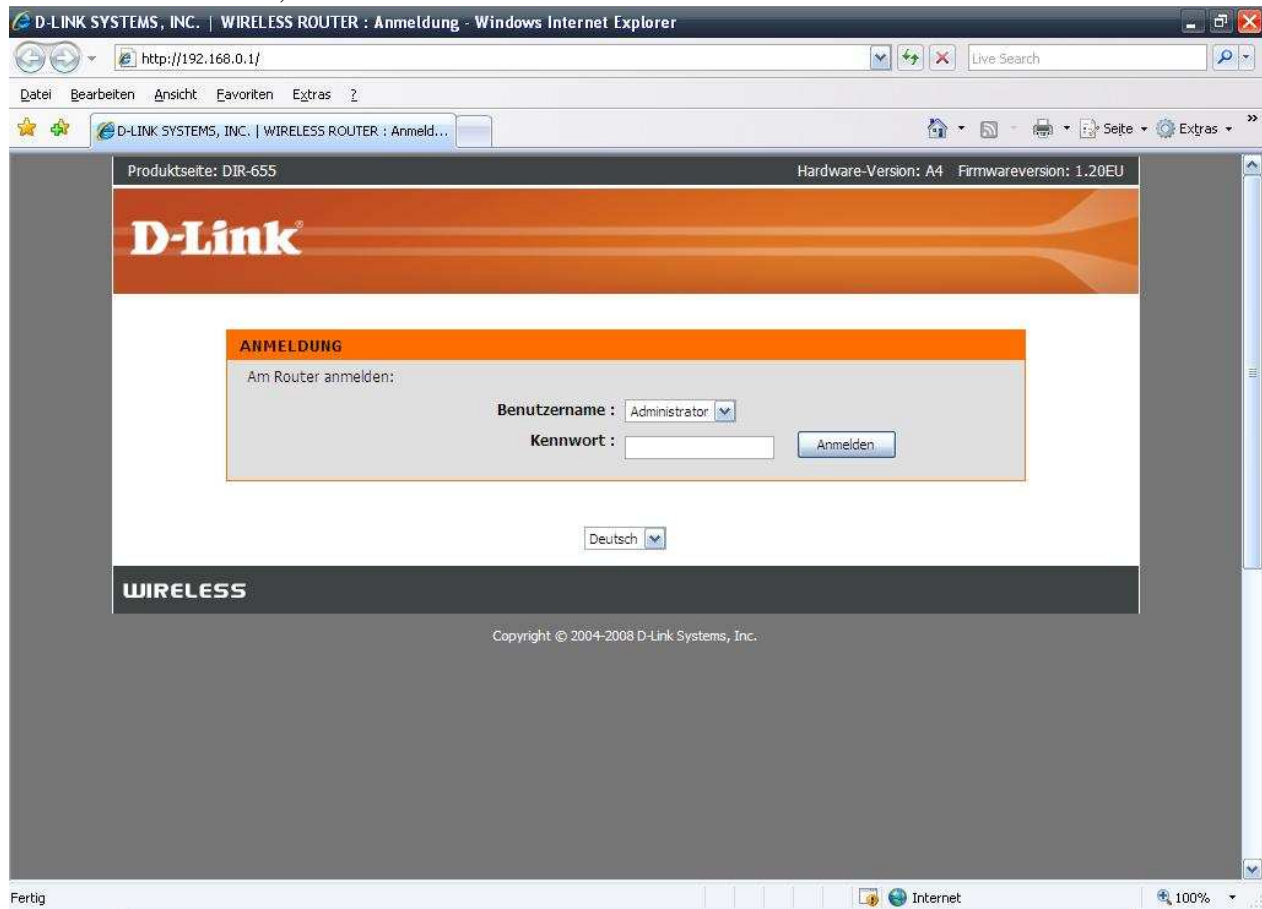
## 1. Die Konfiguration des drahtlosen Netzwerkes im DIR-655

Stellen Sie sicher, dass Sie eine Verbindung zu dem Router aufgebaut haben, zur Erstinstallation ist das Einstellen über LAN Kabel die beste Vorgehensweise.

Öffnen Sie bitte den Internet Explorer, tragen Sie in die Adressleiste folgendes ein:

**192.168.0.1**

Und drücken Sie auf ‚Enter‘.



Nun sollte sich das Anmeldefenster des Routers öffnen und Sie nach einem Benutzernamen und einem Kennwort fragen. Loggen Sie sich wie folgt ein:

**Benutzername: Administrator**

**Kennwort:** frei lassen (nichts eintragen)

Stellen Sie das Menü auf Deutsch (über die Option unterhalb des Kennwortfeldes).

Klicken Sie dann auf „Anmelden“.

Nun gelangen Sie auf die web-basierte Konfigurationsoberfläche Ihres Routers, die Sie vielleicht von der Konfiguration Ihres Internetzugangs bereits kennen.

Wählen Sie in der oberen Menüleiste den Punkt „**SETUP**“ (1), danach links „**WIRELESS EINSTELLUNGEN**“ (2) und anschließend unten „**MANUELLES EINRICHTEN VON DRAHTLOSNETZWERKEN**“ (3)

Produktseite: DIR-655 Hardware-Version: A4 Firmwareversion: 1.20EU

**D-Link**

DIR-655 // 1 SETUP ERWEITERT EXTRAS STATUS SUPPORT

INTERNET 2 WIRELESS EINSTELLUNGEN NETZWERK-EINSTELLUNGEN

Deutsch

**WLAN-EINSTELLUNGEN**

Der folgende webbasierte Setup-Assistent hilft Ihnen bei der Einrichtung des drahtlosen Netzwerks und der Verbindung drahtloser Geräte.

Stellen Sie sicher, dass Sie alle Anweisungen der mitgelieferten Kurzanleitung durchgeführt haben, bevor Sie die Assistenten ausführen.

**DRAHTLOSNETZWERKINSTALLATIONS-ASSISTENT**

Mit Hilfe dieses Assistenten können Sie Ihr drahtloses Netzwerk einrichten. Der Assistent gibt Ihnen Schritt für Schritt Anweisungen zur Einrichtung und Sicherung des drahtlosen Netzwerks.

Drahtlosnetzwerkinstallations-Assistent

**Hinweis:** Manche im Setup Assistenten vorgenommene Veränderungen können eine Anpassung der Einstellungen bei Ihren Wireless-Klienten erfordern, damit diese die Verbindung zum D-Link Router aufrecht erhalten können.

**ASSISTENT ZUM HINZUFÜGEN VON DRAHTLOSEN GERÄTEN**

Dieser Assistent wurde dazu entworfen, Sie beim Verbinden Ihres drahtlosen Geräts an Ihren Router zu unterstützen. Er führt Sie Schritt für Schritt durch den Verbindungsvorgang Ihres drahtlosen Geräts. Klicken Sie auf die unten stehende Schaltfläche, um mit der Einrichtung zu beginnen.

Assistent zum Hinzufügen von drahtlosen Geräten

**MANUELLE EINRICHTUNG VON DRAHTLOSNETZWERKEN**

Wenn Ihr drahtloses Netzwerk mit Wi-Fi Protected Setup eingerichtet wurde, führt eine manuelle Konfiguration des drahtlosen Netzwerks zu Beschädigungen Ihres bestehenden drahtlosen Netzwerks. Wenn Sie die WLAN-Einstellungen für Ihrem neuen D-Link-Systemrouter manuell vornehmen möchten, klicken Sie unten auf die Schaltfläche 'Manuelle Einrichtung von Drahtlosnetzwerken'.

Manuelle Einrichtung von Drahtlosnetzwerken 3

**Nützliche Hinweise...**

Wenn Sie bereits ein drahtloses Netzwerk mit Wi-Fi Protected Setup eingerichtet haben, klicken Sie auf die Schaltfläche **Assistent zum Hinzufügen drahtloser Geräte**, um ein neues Gerät mit Ihrem drahtlosen Netzwerk zu verbinden.

Wenn Sie mit der drahtlosen Netzwerk- und Routerkonfiguration noch nicht vertraut sind, klicken Sie auf **Assistent für die Einrichtung von Drahtlosnetzwerken**. Mit Hilfe des Assistenten können Sie Schritt für Schritt Ihr drahtloses Netzwerk auf einfache Weise betriebsbereit machen.

Wenn Sie sich als einen erfahrenen Anwender einstufen und bereits einen Drahtlosrouter konfiguriert haben, können Sie die Option **Manuelle WLAN-Konfiguration** auswählen und alle Einstellungen manuell vornehmen.

More...

**WIRELESS**

Copyright © 2004-2008 D-Link Systems, Inc.

Hier gibt es folgende Angaben, die Sie beachten sollten:

- Wireless Netzwerkname (der Name Ihres drahtlosen Netzwerkes; ist frei wählbar)
- Drahtlos Kanal (ist der Kanal, auf welchem Ihr WLAN sendet)
- Sicherheitsmodus (ist die Verschlüsselung Ihres drahtlosen Netzwerkes)

Diese Einstellungen können Sie nun nach belieben ändern.

1. Anfangen sollten Sie mit dem Wireless Netzwerknamen. Vergeben Sie Ihrem Netzwerk einen Namen. (Im Beispiel NameIhresHeimnetzwerkes)
2. Den Kanal können Sie bei Verbindungsproblemen, wie Verbindungsabbrüche oder einem schlechten Empfang, wechseln. Hierzu deaktivieren Sie einfach den Punkt „**AUTO KANNAL SUCHE**“. Nun können Sie den Kanal frei wählen z.B. auf 1.
3. Wählen Sie unter „**Sicherheitsmodus**“ die Verschlüsselung WPA-Personal, allerdings sollten Sie dabei sicherstellen, dass Ihr WLAN Adapter diese Verschlüsselung auch unterstützt.

Produktseite: DIR-655 Hardware-Version: A4 Firmwareversion: 1.20EU

**D-Link**

DIR-655 // SETUP ERWEITERT EXTRAS STATUS SUPPORT

INTERNET

WIRELESS EINSTELLUNGEN

NETZWERK-EINSTELLUNGEN

Deutsch ▾

**DRAHTLOS**

Benutzen Sie diesen Abschnitt, um die Wireless-Einstellungen für Ihren D-Link Router einzurichten. Bitte beachten Sie, daß Änderungen, welche in diesem Abschnitt vorgenommen werden, auf Ihren Wireless-Klienten ebenfalls vorgenommen werden müssen.

Einstellungen übernehmen Einstellungen nicht übernehmen

**WIRELESS NETZWERKEINSTELLUNGEN**

Drahtlos aktivieren :  Immer ▾ hinzufügen

**1** Wireless Netzwerkname : meIhresHeimnetzwerkes (auch bezeichnet als SSID)

802.11 Modus : Gemischt 802.11n, 802.11g und 802.11b ▾

**2** Aktivieren Sie Auto Kanal Suche :

Drahtlos Kanal : 2.437 GHz - CH 6 ▾

Übertragungsrate : Am Besten (automatisch) ▾ (MBit/s)

Kanal Bandbreite : Auto 20/40 MHz ▾

Sichtbarkeitsstatus :  Sichtbar  Unsichtbar

**WIRELESS SICHERHEITSMODUS**

Zum Schutz Ihrer Privatsphäre können Sie verschiedene Sicherheitsfunktionen für das Drahtlosnetzwerk konfigurieren. Dieses Gerät unterstützt drei Sicherheitsmodi für drahtlose Netzwerke, darunter WEP, WPA-Personal und WPA-Enterprise. WEP ist der Originalverschlüsselungsstandard für Drahtlosverbindungen. Mit WPA erreichen Sie einen höheren Sicherheitsstandard. WPA-Personal kann ohne Authentifizierungsserver verwendet werden. Zur Verwendung von WPA-Enterprise ist ein externer RADIUS-Server notwendig.

**3** Sicherheitsmodus : WPA-Personal ▾

**Helpful Hints...**

Der erste Schritt zur Sicherung Ihres drahtlosen Netzwerkes besteht darin, den Namen Ihres drahtlosen Netzwerkes zu ändern. Wählen Sie einen geläufigen Namen, der keinerlei persönliche Informationen enthält.

Aktivieren Sie die automatische Kanalerkennung, damit der Router den bestmöglichen Kanal für das drahtlose Netzwerk auswählt.

Eine weitere Möglichkeit zur Sicherung Ihres Netzwerkes besteht darin, den verborgenen Modus zu aktivieren. Wenn diese Option aktiviert ist, können drahtlose Clients, die nach verfügbaren Netzwerken suchen, Ihr verborgenes Netzwerk nicht erkennen. Um die drahtlosen Geräte mit Ihrem Router zu verbinden, müssen Sie den Namen des Netzwerkes für jedes Gerät manuell

Nun erscheinen die Einstellungen für die gewählte Verschlüsselung.

Lassen Sie den WPA-Modus zunächst auf Automatisch. Sollten jedoch alle Ihre PCs WPA2-kompatibel sein (verfügbar ab Windows XP mit Service Pack 3 oder Windows Vista), können Sie hier fest „**nur WPA2**“ auswählen.

Der Verschlüsselungstyp sollte folgendermaßen eingestellt werden:

Für die Verschlüsselung „**WPA**“, sollten Sie den Verschlüsselungstyp „**TKIP**“ benutzen.

Für die Verschlüsselung „**WPA2**“, sollten Sie den Verschlüsselungstyp „**AES**“ benutzen.

Für die Verschlüsselung „**Automatisch (WPA und WPA2)**“, sollten Sie den Verschlüsselungstyp „**TKIP und AES**“ benutzen.

Darunter können Sie Ihren Netzwerkschlüssel unter Pre-Shared Key eintragen:

Geben Sie einen Schlüssel mit mindestens 8 und höchstens 63 Zeichen ein,  
im Beispiel: **Nkhax-bPdm8&h63Zlss**

**Hinweis:** Als Schlüssel empfehlen sich keine Eigennamen oder Worte die im Lexikon aufgeführt sind.

Sicherheitsmodus : WPA-Personal ▼

---

**WPA**

Der Modus **WPA oder WPA2** bietet ein optimales Verhältnis zwischen hoher Sicherheit und bester Kompatibilität. In diesem Modus wird für ältere Clients WPA verwendet, für alle WPA2-kompatiblen Endgeräte dieser höhere Sicherheitsstandard. Zudem wird die stärkste vom Client unterstützte Verschlüsselung verwendet. Der Modus **WPA oder WPA2** bietet ein optimales Verhältnis zwischen hoher Sicherheit und bester Kompatibilität. In diesem Modus wird für ältere Clients WPA verwendet, für alle WPA2-kompatiblen Endgeräte dieser höhere Sicherheitsstandard. Zudem wird die stärkste vom Client unterstützte Verschlüsselung verwendet. Für die größtmögliche Sicherheit wählen Sie den Modus **Nur WPA2**. In diesem Modus wird die AES (CCMP)-Verschlüsselung verwendet. Ältere Endgeräte mit WPA-Sicherheit haben keinen Zugriff. Für höchste Kompatibilität wählen Sie den Modus **Nur WPA**. In diesem Modus wird die TKIP-Verschlüsselung verwendet. Einige Spielgeräte und ältere Geräte arbeiten nur in diesem Modus.

Für bessere drahtlose Leistungen verwenden Sie den Sicherheitsmodus **Nur WPA2** (also die AES-Verschlüsselung).

WPA-Modus : Automatisch (WPA oder WPA2) ▼

Verschlüsselungstyp : TKIP und AES ▼

Gruppenschlüssel Aktualisierungsintervall : 3600 (Sekunden)

---

**PRE-SHARED KEY**

Geben Sie eine aus 8 bis 64 alphanumerischen Zeichen bestehende Passphrase ein. Aus Sicherheitsgründen sollte der Name eine umfangreiche Länge haben und nicht zu gebräuchlich sein.

4

Pre-Shared Key : .....

den Namen des Netzwerks für jedes Gerät manuell eingeben.

Wenn Sie die Option "WLAN-Sicherheit" aktiviert haben, notieren Sie sich unbedingt den konfigurierten WEP-Schlüssel bzw. das Kennwort. Sie müssen diese Informationen an jedem drahtlosen Gerät eingeben, das Sie mit Ihrem drahtlosen Netzwerk verbinden möchten.

More...

**WIRELESS**

Copyright © 2004-2008 D-Link Systems, Inc.

Klicken Sie dann abschließend auf den Button „**Einstellungen übernehmen**“. Diesen finden Sie oberhalb der aktuellen Menü Seite.

Produktseite: DIR-655 Hardware-Version: A4 Firmwareversion: 1.20EU

D-Link

<b>DIR-655</b> //	SETUP	ERWEITERT	EXTRAS	STATUS	SUPPORT
-------------------	-------	-----------	--------	--------	---------

**WIRELESS EINSTELLUNGEN**

**DRAHTLOS**

Benutzen Sie diesen Abschnitt, um die Wireless-Einstellungen für Ihren D-Link Router einzurichten. Bitte beachten Sie, daß Änderungen, welche in diesem Abschnitt vorgenommen werden, auf Ihren Wireless-Klienten, ebenfalls vorgenommen werden müssen.

Einstellungen übernehmen

Einstellungen nicht übernehmen

WIRELESS NETZWERKEINSTELLUNGEN

Drahtlos aktivieren :  Immer ▼ hinzufügen

**Helpful Hints...**

Der erste Schritt zur Sicherung Ihres drahtlosen Netzwerks besteht darin, den Namen Ihres drahtlosen Netzwerks zu ändern. Wählen Sie einen geläufigen Namen, der keinerlei persönliche Informationen enthält.

Aktivieren Sie die

INTERNET

NETZWERK-EINSTELLUNGEN

Deutsch ▼

Nachdem der Router dies übernommen hat, ist das WLAN verschlüsselt. Nun können Sie mit der Verbindung der Rechner an das WLAN fortsetzen. Mehr dazu im Kapitel **Verbindung mit dem WLAN herstellen**

## 2. Verbindung mit dem WLAN herstellen

In diesem Kapitel ist beschrieben, wie Sie Ihren PC an ein verschlüsseltes WLAN anmelden. Sollten Sie Windows Vista benutzen, können Sie direkt zum Punkt **Verbindung zu einem mit WPA-PSK verschlüsselten Netzwerk mit der Windows Vista-Steuerung** wechseln.

### *2.1 Verbindung mit einem mit WPA-PSK verschlüsselten Netzwerk mit der D-Link Software (Beispiel DWA-140)*

Sollten Sie eine WLAN-Karte oder einen WLAN-Adapter von D-Link besitzen, können Sie zum Verbinden auch die mitgelieferte Software benutzen. Das Symbol für die Software wird im Infobereich angezeigt.

Klicken Sie bitte mit der rechten Maustaste auf das Balken-Symbol im Infobereich.

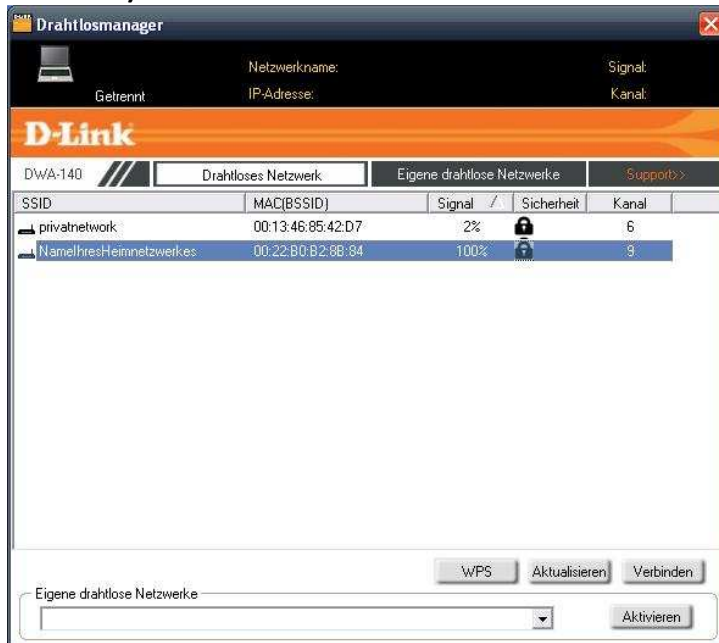


Nun öffnet sich ein Kontextmenü, hier wählen Sie bitte „**Drahtlosmanager**“.





Sollte das Fenster, welches sich öffnet, wie folgend aussehen, können Sie den nächsten Punkt „Aktivierung der D-Link Software“ überspringen und direkt mit dem Abschnitt **Einfaches verbinden zu einem mit WPA-PSK verschlüsselten Netzwerk über WPS (Push Button Methode)** weiter machen.



Sollte das Fenster jedoch ein Windows-Fenster sein (Eigenschaften von drahtloser Netzwerkverbindung), ist die Windows-WLAN-Steuerung noch aktiviert.



Um die D-Link Software nutzen zu können, sollten Sie diese, wie im folgenden Abschnitt beschrieben, deaktivieren:

### 2.1.1 Aktivierung der D-Link Software:

Die D-Link Software können Sie aktivieren, indem Sie auf den Reiter „**Drahtlosnetzwerke**“ wechseln.



Hier ist die Option „**Windows zum Konfigurieren der Einstellungen verwenden**“

Aktiviert. Entfernen Sie bitte den Haken und drücken Sie auf „**OK**“.

Wenn Sie nun mit der linken Maustaste doppelt auf das D-Link Symbol klicken, öffnet sich

der „**D-Link Drahtlosmanager**“ und Sie können mit dem Kapitel

**Einfaches Verbinden mit einem mit WPA-PSK verschlüsselten Netzwerk über WPS (Push Button Methode)**

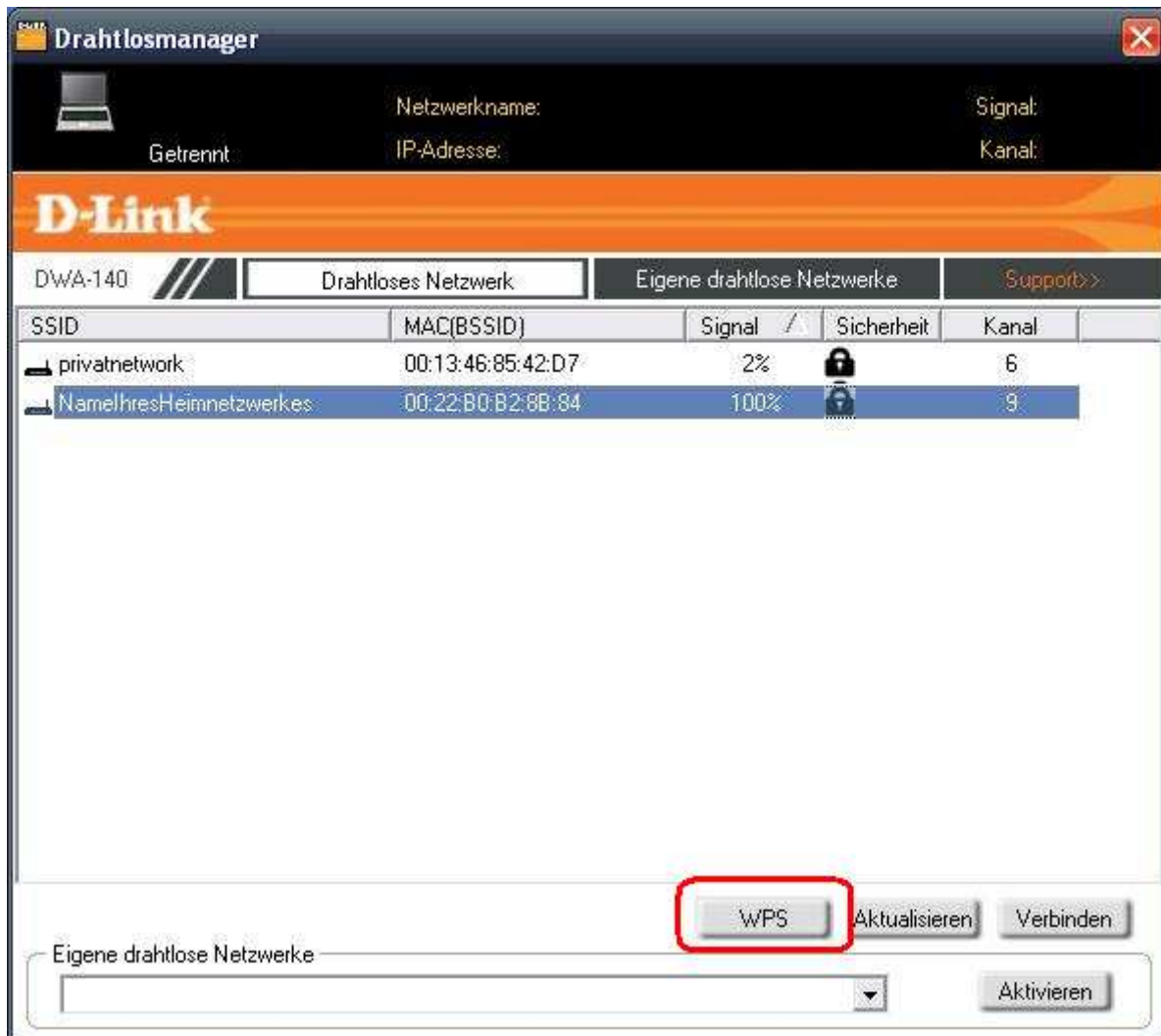
oder

**Manuelles Verbinden mit einem mit WPA-PSK verschlüsselten Netzwerk mit der D-Link-Steuerung**

fortfahren.

## 2.1.2 Einfaches Verbinden mit einem mit WPA-PSK verschlüsselten Netzwerk über WPS (Push Button Methode)

Wenn Die Software gestartet wird, sieht das Fenster wie folgend aus:



Hier sollte nun Ihr WLAN angezeigt werden, wählen Sie dieses bitte aus und klicken Sie auf „WPS“.

Nun erscheint die Aufforderung eine Methode auszuwählen, bitte wählen Sie hier „PBC“ (Push Button Configuration) und anschließend auf „Weiter“.



Es erscheint die Aufforderung, die WPS-Taste am Router zu drücken (dieser ist links an der Seite des Gerätes zu finden). Sobald diese gedrückt ist, fängt sie an zu blinken. Drücken Sie nun den Button auf der Assistenten Oberfläche, damit die WLAN Karte eine Verbindung zum Router aufbaut.



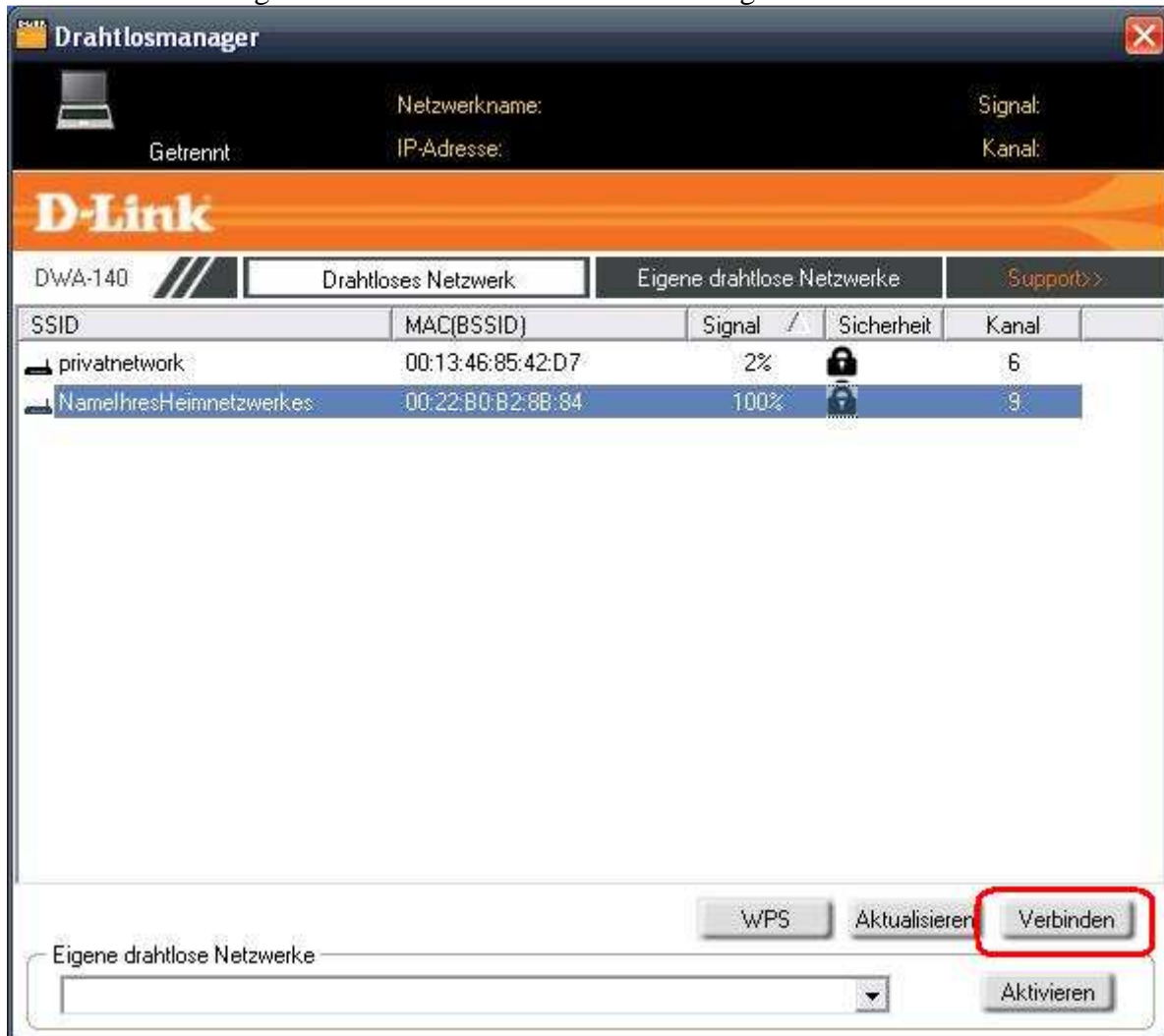
Nach einer kurzen Zeit erscheint die Meldung, dass beide Geräte eine Verbindung aufgenommen haben.



Klicken Sie zum Abschluss auf „**Fertigstellen**“.

## 2.1.3 Manuelles Verbinden mit einem mit WPA-PSK verschlüsselten Netzwerk mit der D-Link-Steuerung

Wenn die Software gestartet wird sieht das Fenster wie folgend aus:

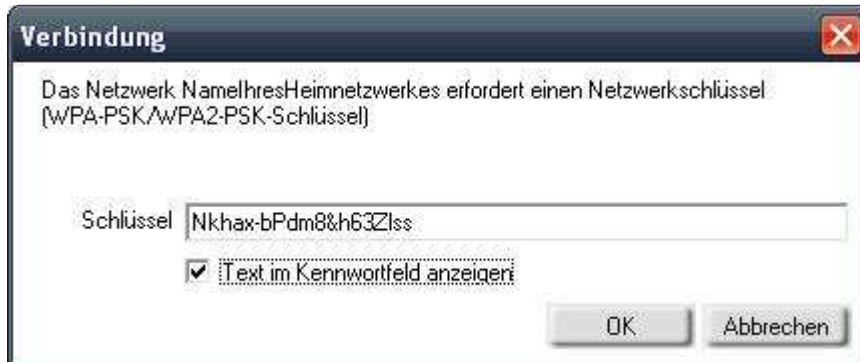


Hier sollte nun Ihr WLAN angezeigt werden, wählen Sie dieses bitte aus und klicken Sie auf „Verbinden“.

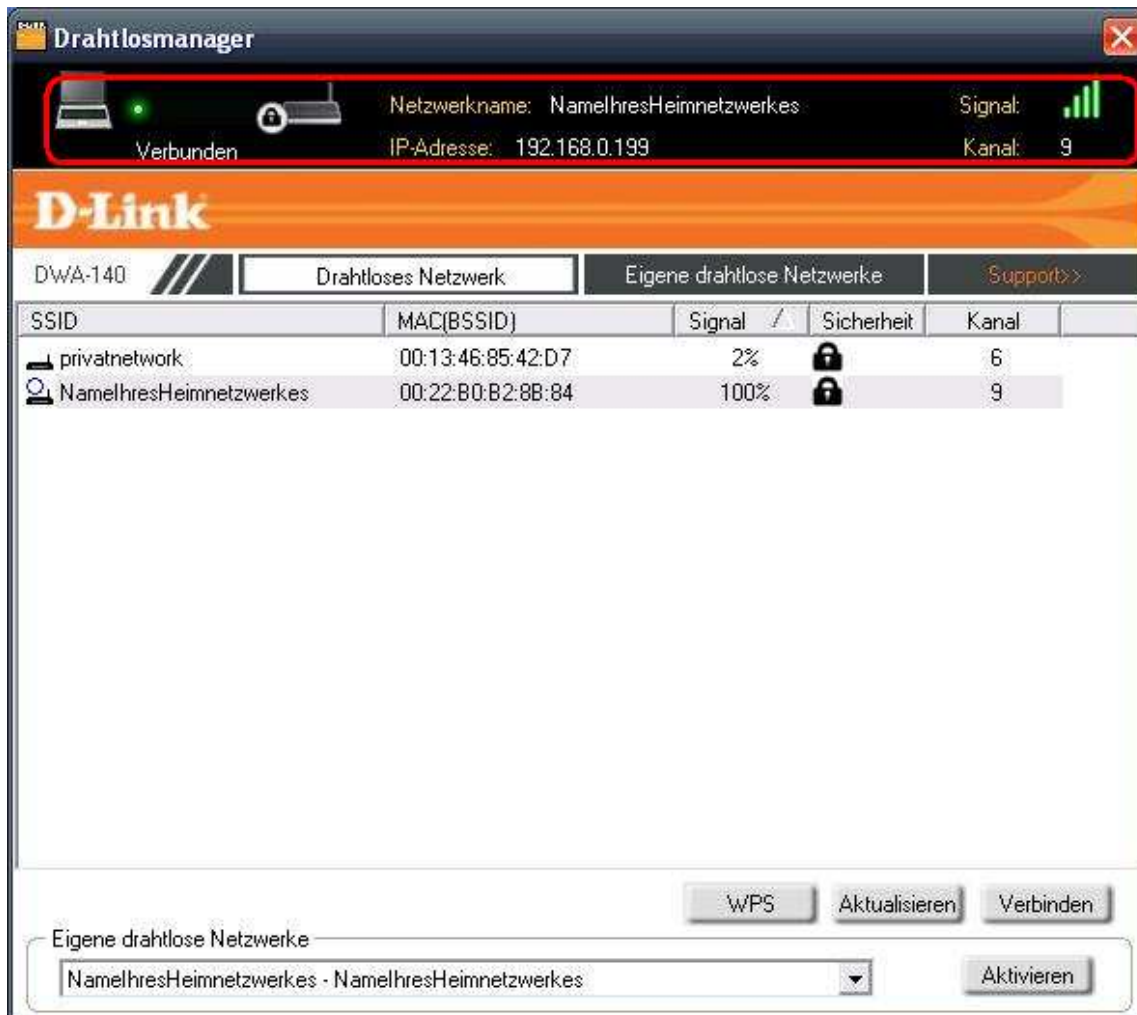
Nun erscheint die Aufforderung den Netzwerkschlüssel einzutragen.

(im Beispiel: **Nkhax-bPdm8&h63Zlss**)

Sie können, um Tippfehler zu vermeiden, die Option „**Text im Kennwortfeld anzeigen**“ anwählen, nun werden die eingegebenen Zeichen im Feld im Klartext angezeigt.



Wenn Sie den Schlüssel korrekt eingeben, wird die Verbindung mit dem gesicherten drahtlosen Netzwerk hergestellt. Dies erkennen Sie im oberen Bereich.



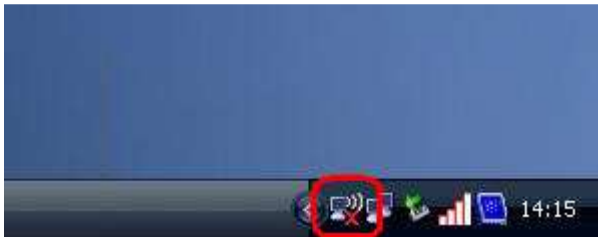


## **2.2 Verbindung mit einem mit WPA-PSK verschlüsselten Netzwerk mit der Windows XP-Steuerung**

### **Hinweis für Notebook-Besitzer:**

Sofern Sie ein Notebook mit integrierter WLAN-Netzwerkkarte (meist Centrino) besitzen, stellen Sie sicher, dass Sie diese auch aktiviert haben. An den meisten Notebooks gibt es dafür eine Funktionstaste (meist bei den F-Tasten) auf der ein Symbol einer Antenne und Funkwellen abgebildet ist, oder es gibt einen separaten Ein-/Ausschalter am Notebook selbst.

Klicken Sie mit der rechten Maustaste auf das Symbol für die drahtlose Netzwerkverbindung im Infobereich, neben der Uhr. Die drahtlose Netzwerkverbindung wird durch ein Symbol gekennzeichnet, welches einen PC mit Funkwellen zeigt.



Wählen Sie nun die Option „**Verfügbare drahtlose Netzwerke anzeigen**“.

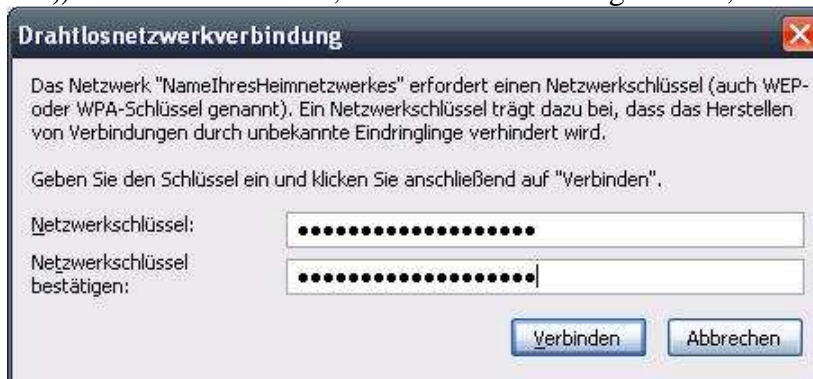


Es öffnet sich nun das folgende Fenster, welches Ihnen drahtlose Netzwerke in Ihrer Umgebung anzeigt.

Wenn Sie nach drahtlosen Netzwerken in Ihrer Reichweite suchen, finden Sie nun Ihr Netzwerk, welches als „**Sicherheitsaktiviertes Drahtlosnetzwerk**“ mit einer WPA Verschlüsselung erkannt wird.

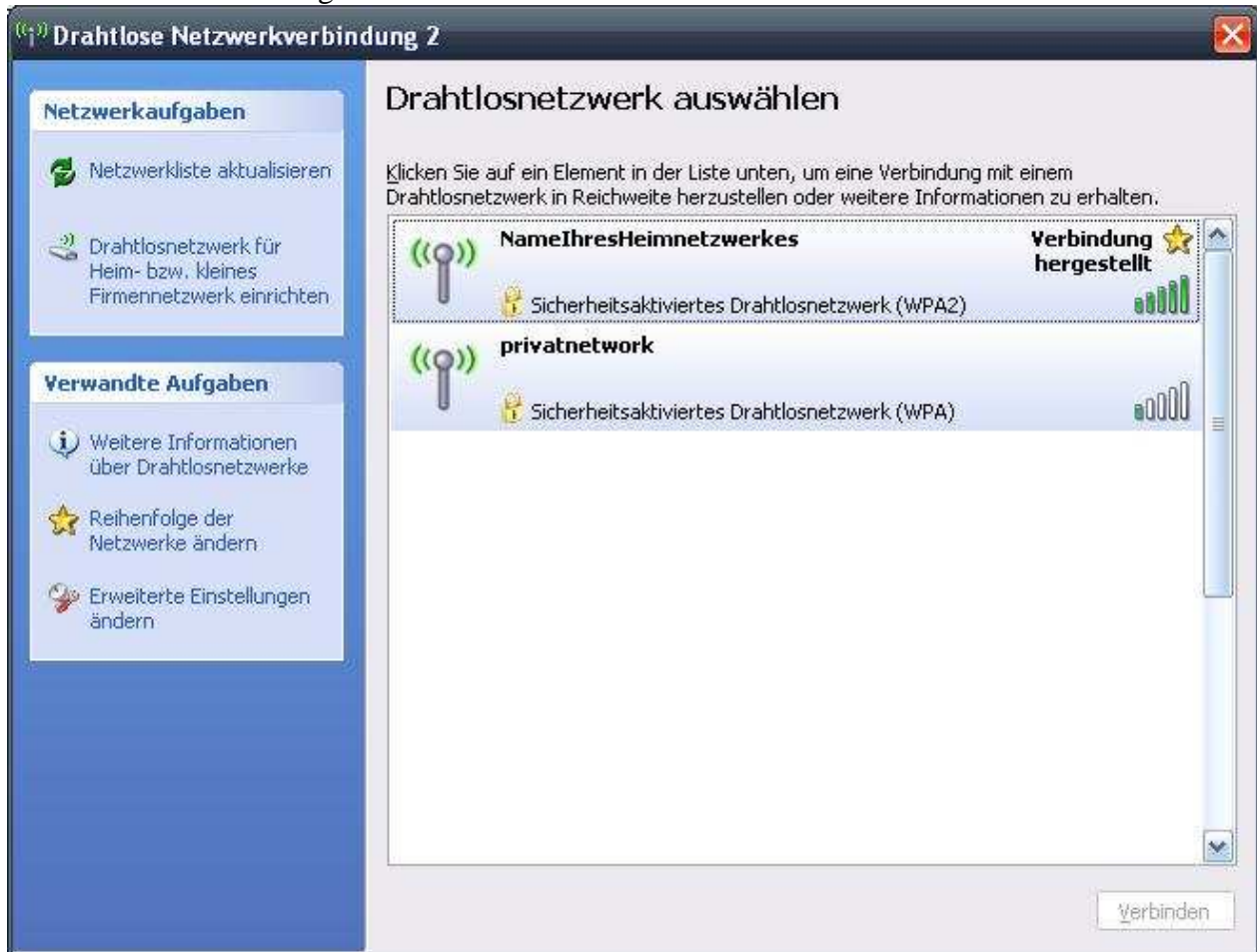


Wenn Sie sich nun damit verbinden, indem Sie das Netzwerk auswählen und dann unten rechts auf „**Verbinden**“ klicken, werden Sie dazu aufgefordert, Ihren Netzwerkschlüssel einzugeben.



Das ist der Pre-Shared Key, der auch im Router eingetragen wurde (im Beispiel: **Nkhax-bPdm8&h63Zlss**). Es könnte sein, dass Sie sich zunächst vom Netzwerk trennen sollten da noch eine Verbindung bestehen könnte.

Wenn Sie den Schlüssel korrekt eingegeben haben, wird die Verbindung mit dem gesicherten drahtlosen Netzwerk hergestellt.



## 2.3 Verbindung mit einem mit WPA-PSK verschlüsselten Netzwerk mit der Windows Vista-Steuerung

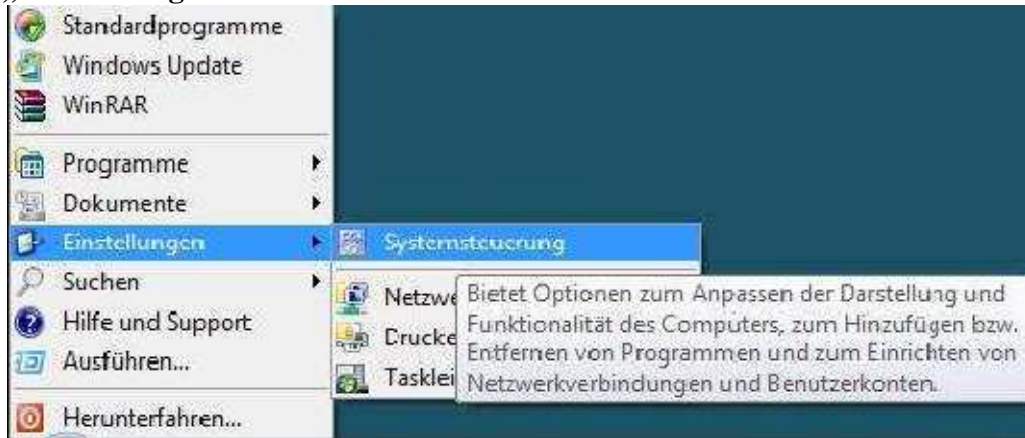
Um Ihren Rechner per Wireless LAN mit einem Accesspoint oder einem WLAN Router zu Verbinden, gehen Sie folgendermaßen vor.

Klicken Sie auf Start.

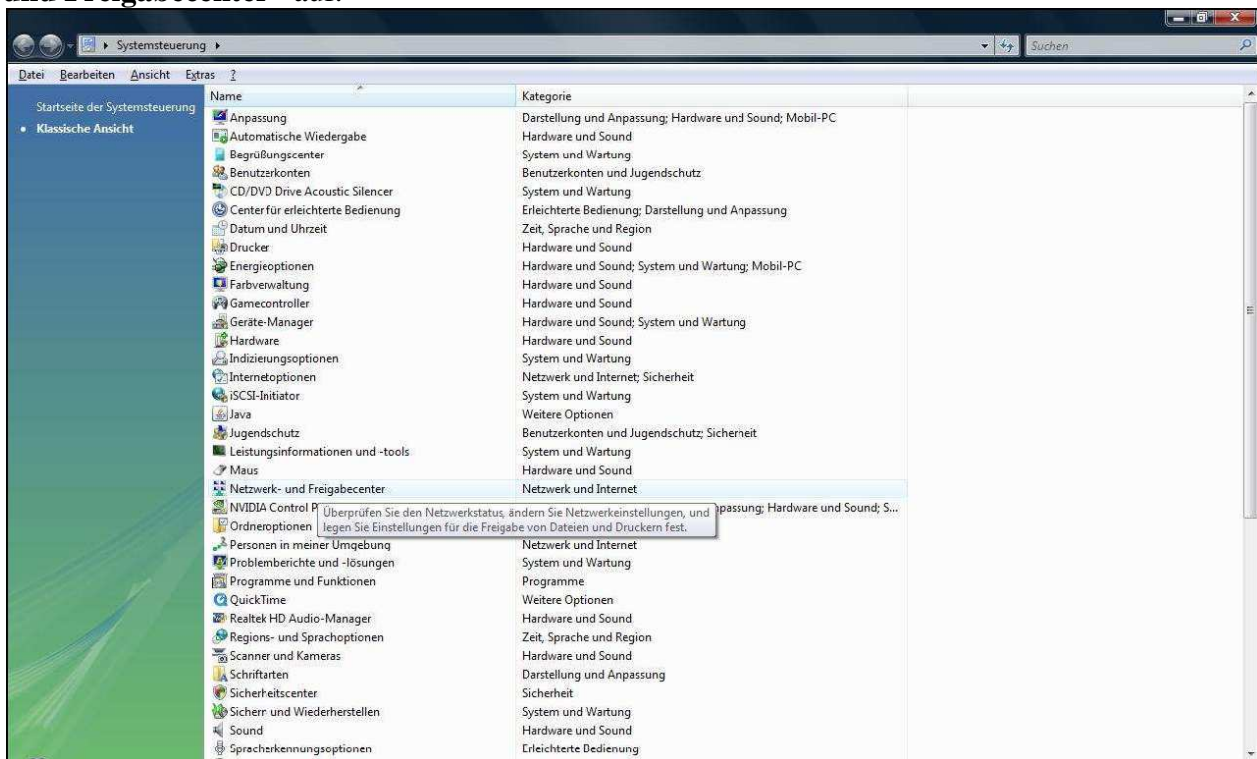
Wird Ihr Startmenü im Vista-Look dargestellt klicken Sie dann auf „**Verbindung herstellen**“.



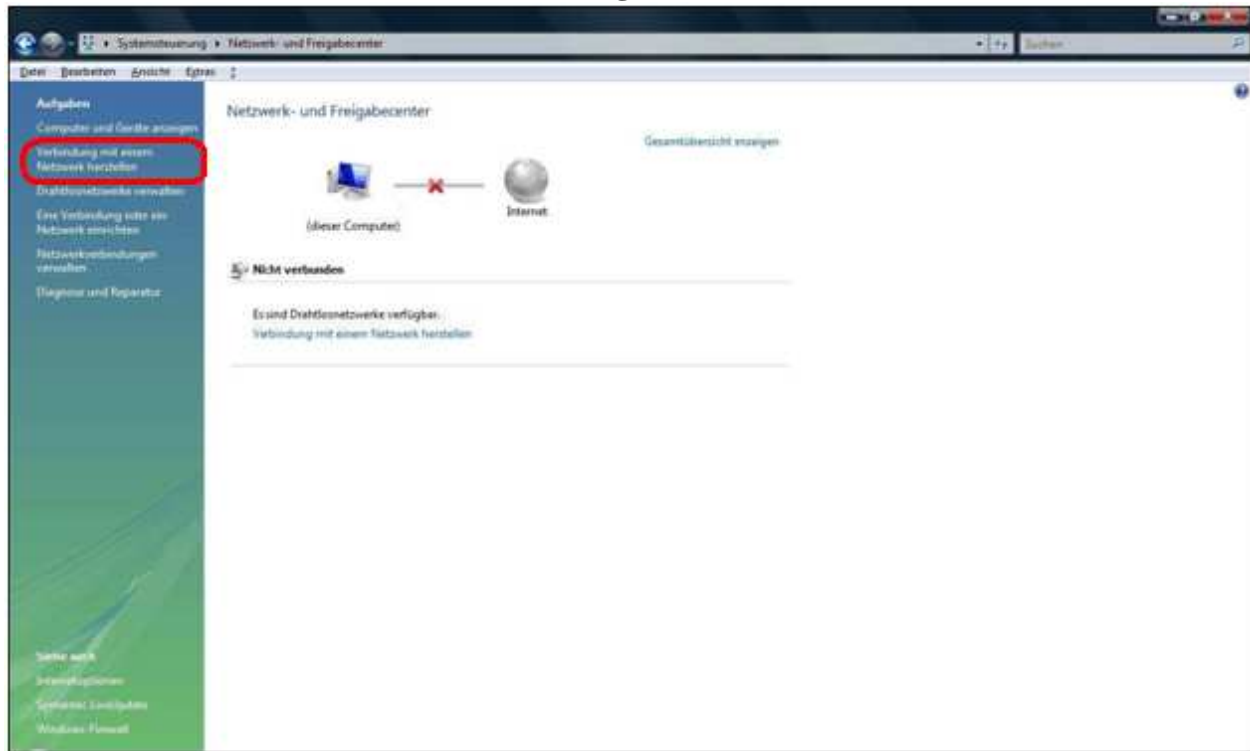
Wird Ihr Startmenü im Classic-Look dargestellt, wählen Sie **„Einstellungen“** und dann **„Systemsteuerung“** aus. Andernfalls überspringen Sie diesen Punkt bis zum Dialog **„Verbindung mit einem Netzwerk herstellen“**.



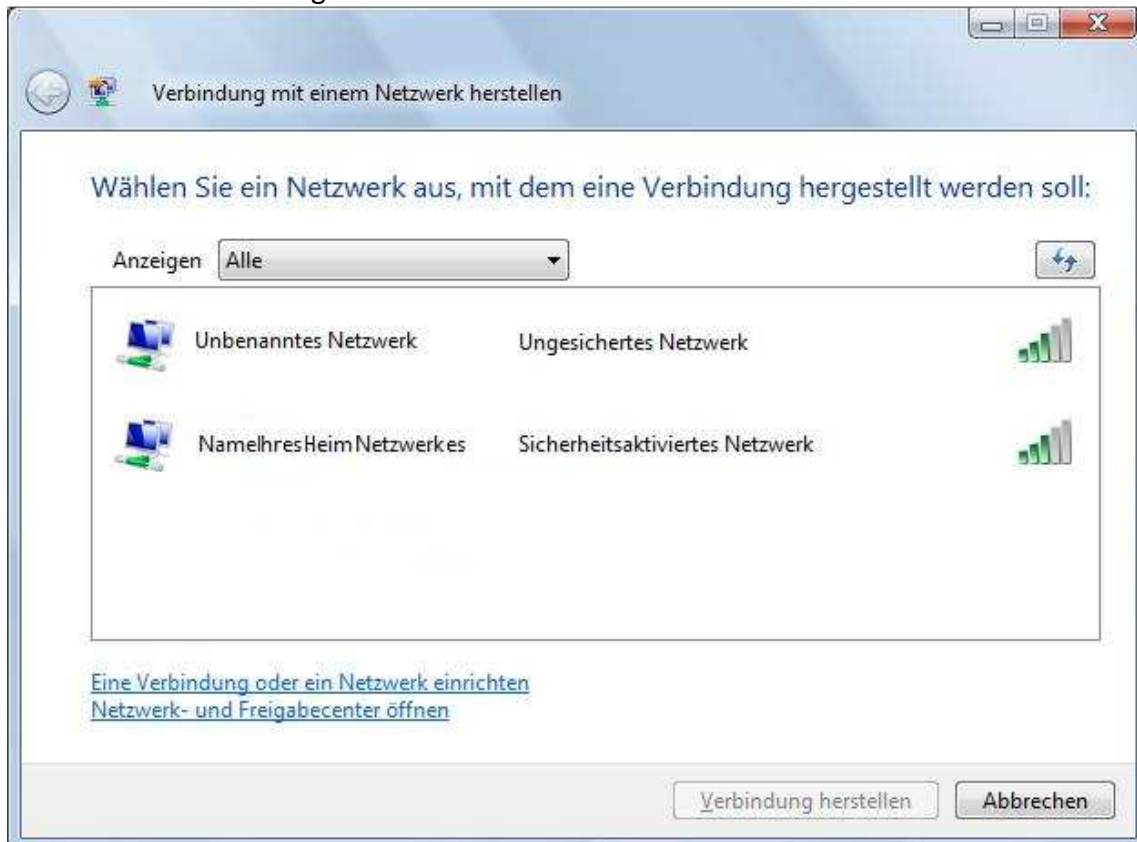
Wählen Sie auf der linken Seite die **„Klassische Ansicht“** aus und rufen Sie das **„Netzwerk- und Freigabecenter“** auf.



Rufen Sie nun auf der linken Seite „**Verbindung mit einem Netzwerk herstellen**“ auf.



Nun erscheint der Dialog zum Verbinden mit dem Netzwerk.



Über den Dialog „Verbindung mit einem Netzwerk herstellen“ können Sie sich mit einem Drahtlosen Netzwerk verbinden.

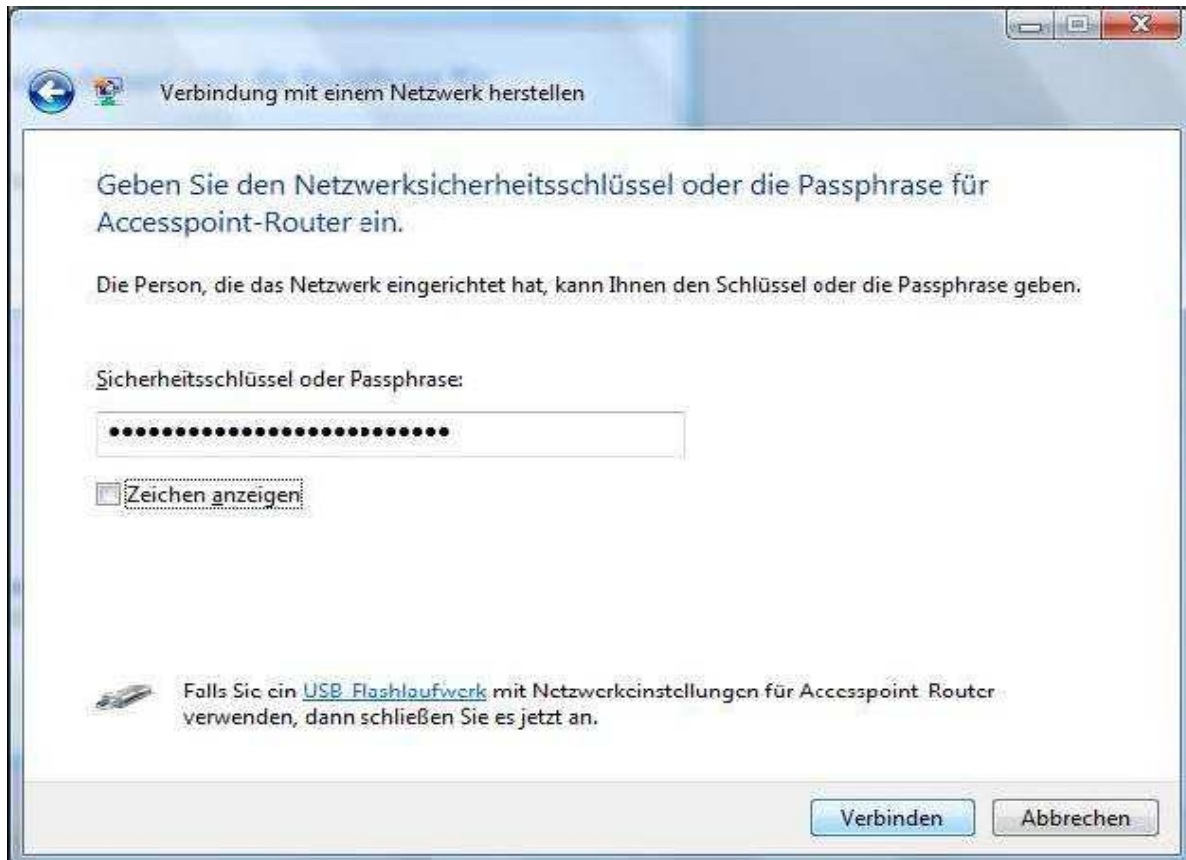
Hier wählen Sie bitte Ihr WLAN aus (Im Beispiel NameIhresNetzwerkes) und klicken unten rechts auf den Button „**Verbindung herstellen**“.

**Hinweis:**

Sollten Sie eine Meldung bekommen, dass Ihre Einstellungen nicht mit den Anforderungen für das Netzwerk übereinstimmen, müssen Sie das alte WLAN-Profil für das Netzwerk löschen. Hierzu klicken Sie auf den Link „**Netzwerk- und Freigabecenter öffnen**“, der sich unterhalb der Liste verfügbarer Netzwerke befindet. Dort klicken Sie auf „**Drahtlosnetzwerke verwalten**“ und löschen das vorhandene Netzwerk. Fahren Sie dann wieder mit dem Verbinden fort.

Es erscheint die Aufforderung Ihren Sicherheitsschlüssel/ Passphrase einzugeben, dann geben Sie den im Router definierten Schlüssel ein (im Beispiel: **Nkhax-bPdm8&h63Zlss**).

Sie können um Tippfehler zu vermeiden die Option **„Zeichen anzeigen“** anwählen, nun werden die eingegebenen Zeichen im Feld angezeigt.



Klicken Sie dann unten auf **„Verbinden“**.



Ihr WLAN Adapter verbindet sich nun mit dem Accesspoint bzw. WLAN Router.

Hat sich Ihr WLAN Adapter mit dem Accesspoint bzw. WLAN Router verbunden, können Sie diese Drahtlosverbindung als Profil ablegen. Haken Sie dazu **„Dieses Netzwerk speichern“** an. Soll diese Drahtlosverbindung beim Start des Rechners automatisch hergestellt werden, haken Sie bitte **„Diese Verbindung automatisch starten“** an.



Klicken Sie auf **„Schließen“**, um die Konfiguration zu beenden.