

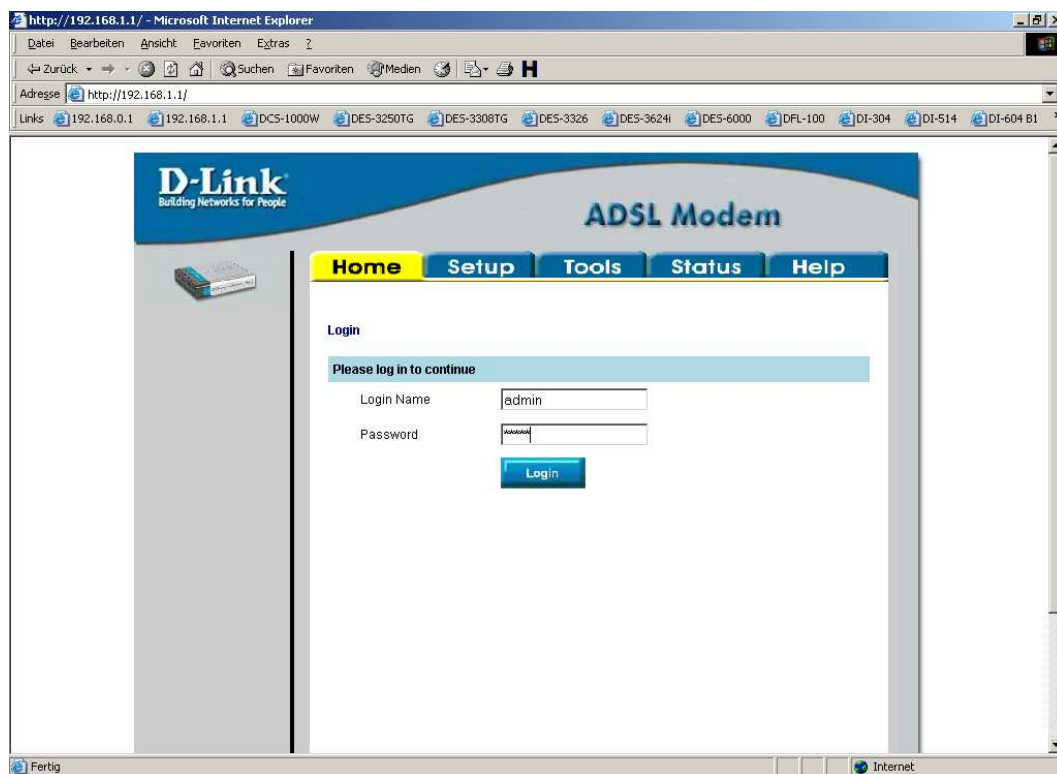
# DSL-360T/300T

## – Einrichtung als PPPoE Client

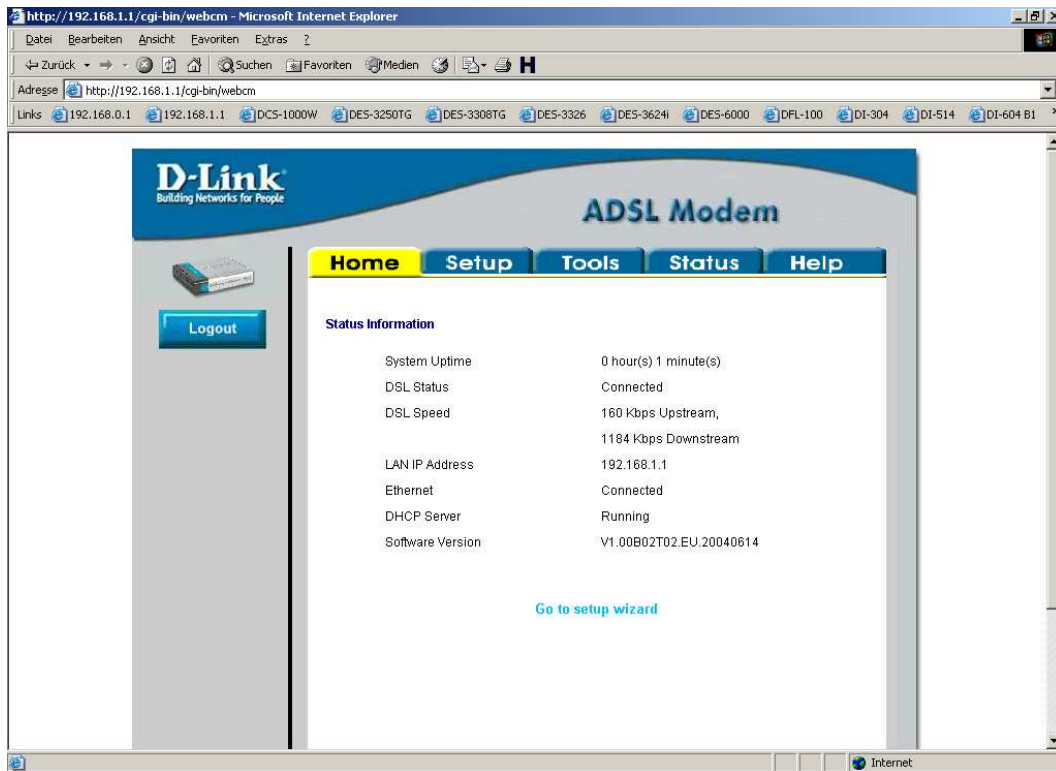
Zum Betrieb als PPPoE Client Modem ohne Zugangssoftware oder DSL-Router.

1. Stellen Sie den Rechner entsprechend der Anleitung in der dem Gerät beiliegenden „Anleitung zur Schnellkonfiguration“ (Quick Installation Guide) ab Seite 17 (Anhang) ein.
2. Greifen Sie wie in der „Anleitung zur Schnellkonfiguration“ auf Seite 14 erleutert auf die Konfigurationsoberfläche des DSL-360T/300T zu.

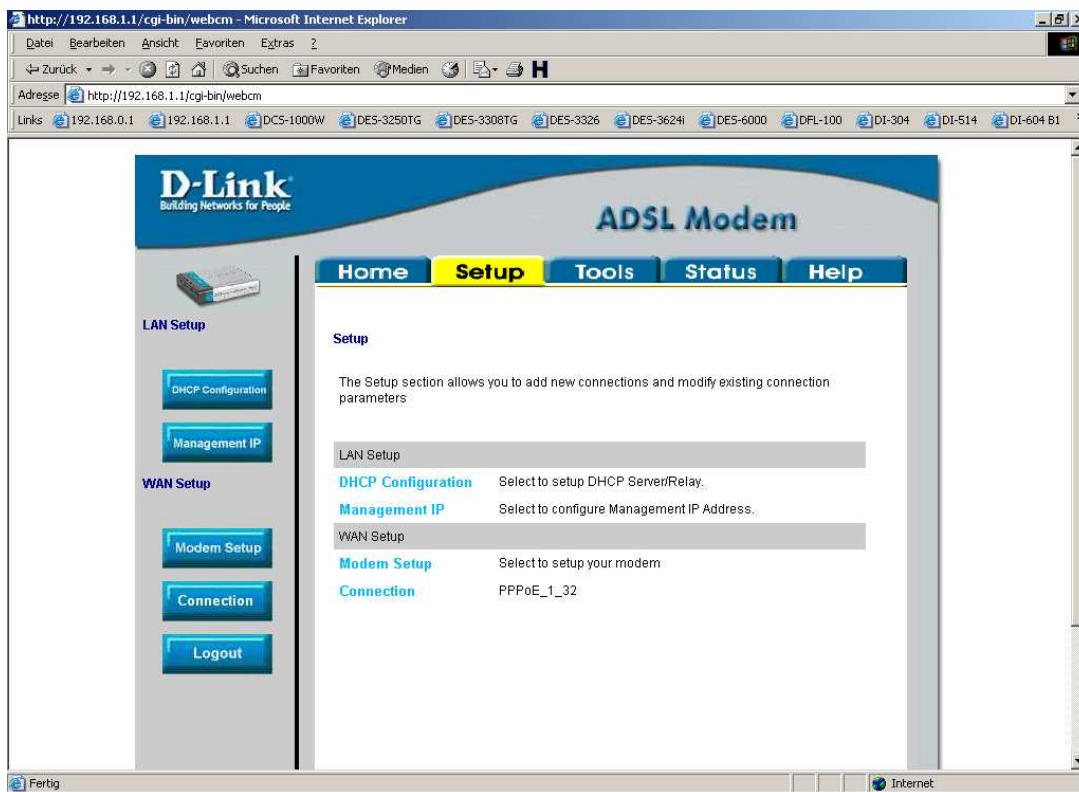
Als **Username** und **Password** geben Sie **admin** ein und klicken auf **Login**.



### 3. Klicken Sie oben auf **Setup**.



### 4. Klicken Sie links auf **Connection**.



5. Tragen Sie bei **Username** und **Password** Ihre Zugangsdaten für die Internetwahl ein.

Beispiele (andernfalls fragen Sie bitte bei Ihrem Provider nach):

**T-Online:** AnschlusskennungTOnlineNummer(#)Mitbenutzersuffix@t-online.de

0001234567895200112233440001@t-online.de

0001234567890211223344#0001@t-online.de

**AOL:** [MMustermann@de.aol.com](mailto:MMustermann@de.aol.com)

**Freenet:** Realm „frn6/“ und dahinter der Mitgliedernamen, beachten Sie unbedingt die Groß- und Kleinschreibung.

6. Bei **MTU** und **MRU** geben Sie bitte die entsprechenden Werte des Providers an, z.B. T-Online = 1492, AOL = 1400, Freenet = 1454.

Sollten diese Werte zu hoch angegeben werden können viele Internetseiten nicht geöffnet werden, niedriger als vom Provider angegeben darf dieser aber sein.

**7. Sollten Sie keine Flatrate haben und möchten, dass das DSL-360T/300T die Internetverbindung trennt, wenn keine Daten mehr zwischen Rechnern und Internet ausgetauscht werden, muss der Menüpunkt „On Demand“ angehakt sein.**

Ist dies der Fall können Sie die **Idle Timeout** einstellen.

Voreingestellt sind 60 Sekunden.

Das bedeutet, dass das Modem die Internetverbindung trennt, wenn 60 Sekunden lang der oder die Rechner keine Daten mehr ins Internet senden oder vom Internet empfangen.

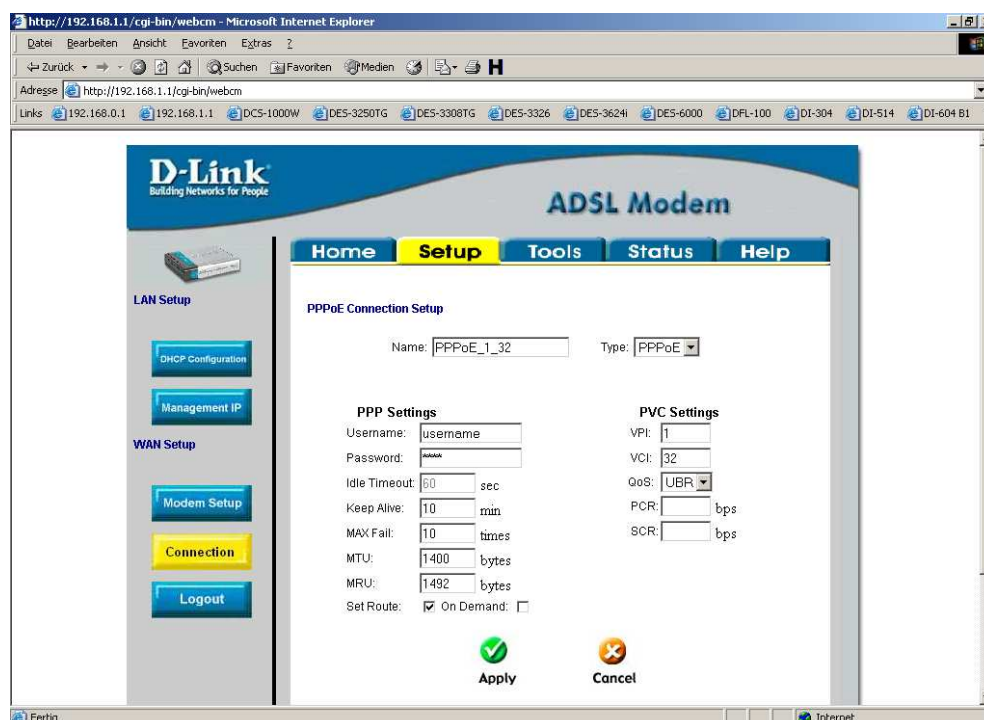
**Set Route** lassen Sie bitte angehakt.

8. Stellen Sie wenn nötig den **VPI** und **VCI** Wert entsprechend Ihres Providers ein, in den allermeisten Fällen ist dies

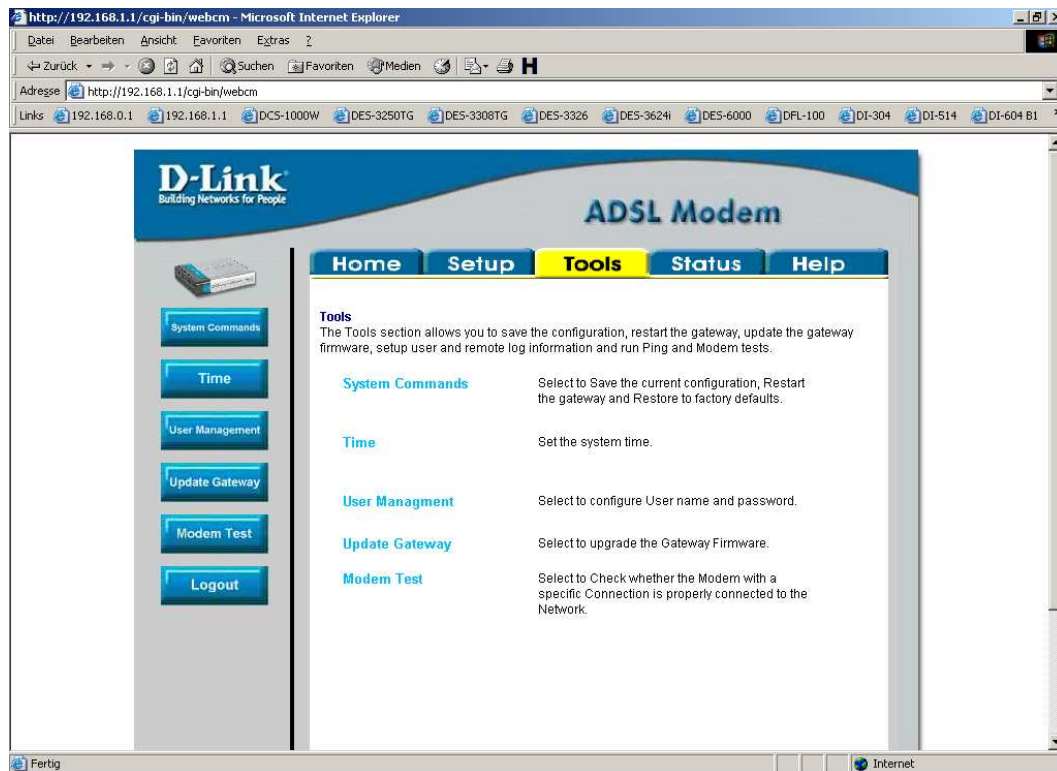
in Deutschland **VPI = 1** und **VCI = 32**,

in der Schweiz **VPI = 8** und **VCI = 35**.

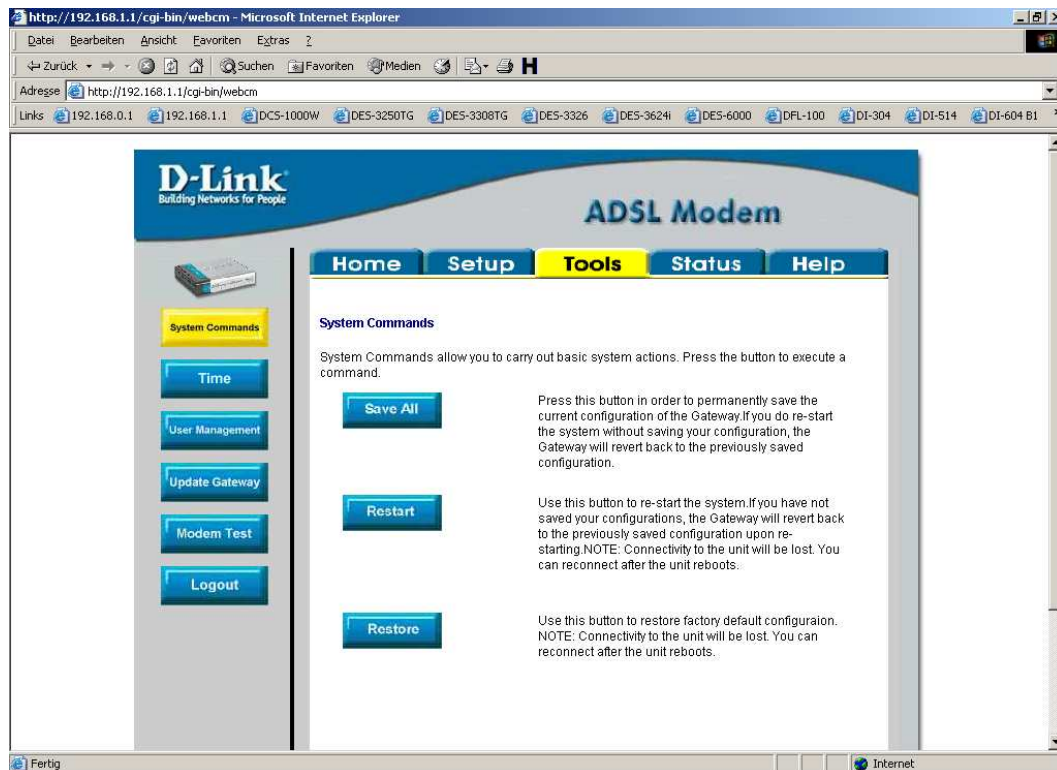
9. Klicken Sie auf **Apply**.



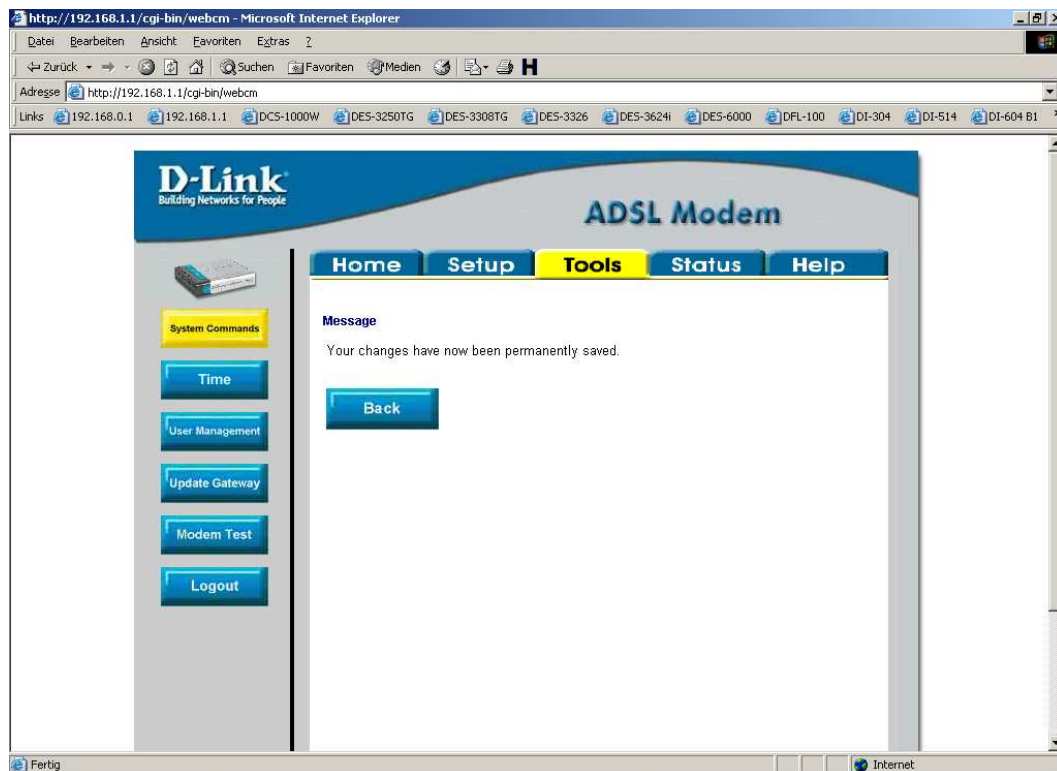
10. Nachdem die Einstellungen übernommen sind klicken Sie oben auf **Tools** und dann links oder im Fenster auf **System Commands**.



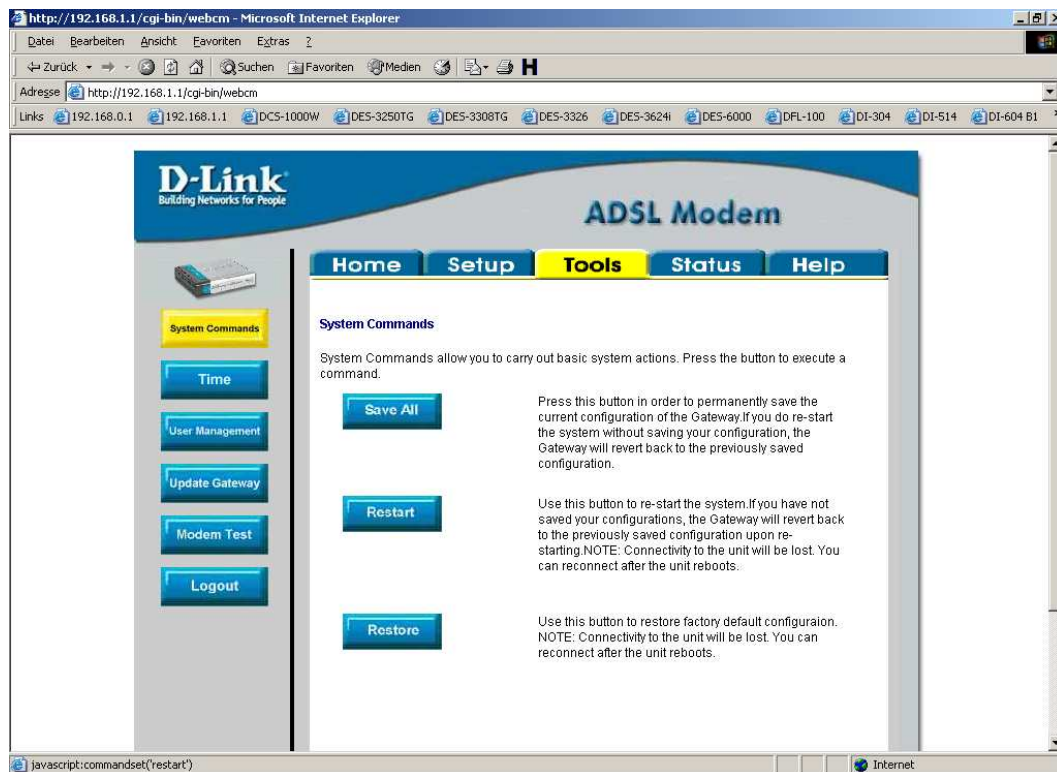
11. Um die Konfiguration dauerhaft in das DSL-360T/300T zu speichern klicken Sie auf **Save All**.



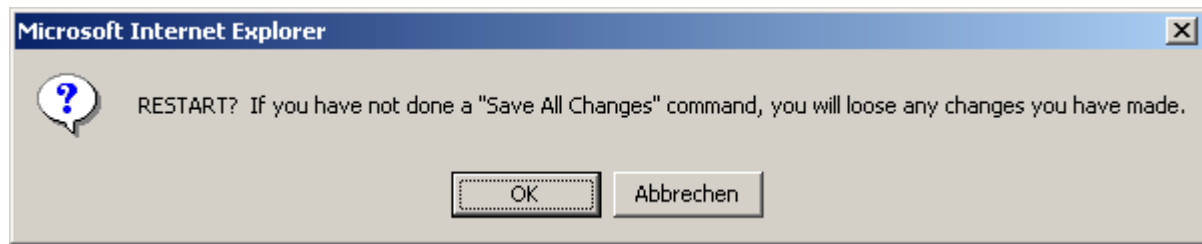
## 12. Klicken Si auf **Back**.



## 13. Klicken Sie auf **Restart** damit das DSL-360T/300T neu startet und die Einstellungen wirksam werden.



14. Klicken Sie in dem aufpoppenden Fenster auf **OK**.



Damit ist die Konfiguration des DSL-360T/300T abgeschlossen.  
Bitte beachten Sie, dass das DSL-360T/300T kein Router ist und nur ein PC direkt über ihn  
sich ins Internet verbinden kann.