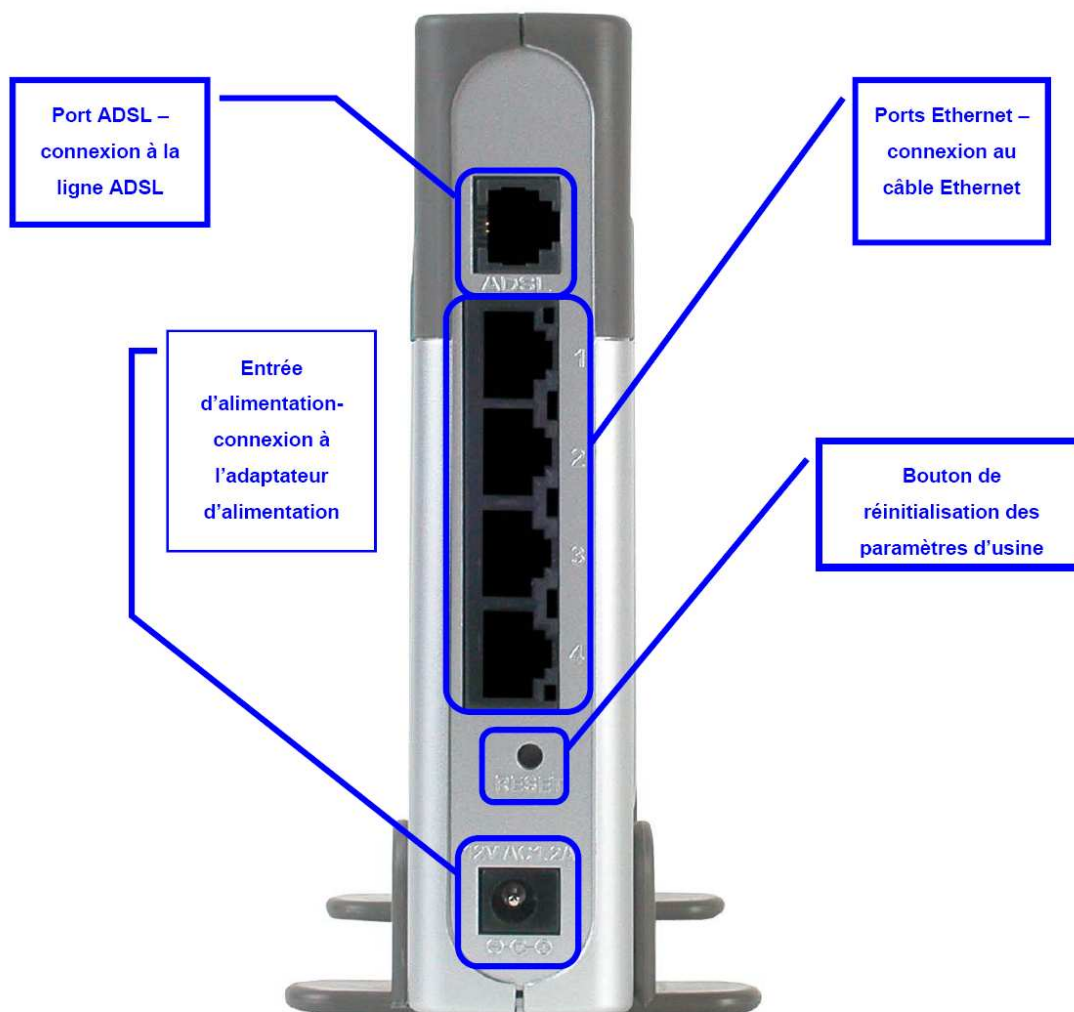


Connexion du Routeur à votre ordinateur

Les images suivantes peuvent changer selon les modèles d'appareils.

- A.** Commencez par connecter l'adaptateur d'alimentation au **récepteur** situé sur le panneau arrière du DSL-504T, puis branchez l'autre extrémité de l'adaptateur d'alimentation dans une prise murale ou une nourrice. Le voyant d'alimentation **s'ALLUME** pour vous indiquer que le système fonctionne correctement.
- B.** Introduisez une extrémité du câble dans n'importe lequel des **ports Ethernet** situés sur le panneau arrière du DSL-504T, puis l'autre extrémité dans un **adaptateur Ethernet** ou un port Ethernet disponible de votre ordinateur.
- C.** Introduisez une extrémité du **câble téléphonique** dans le **port ADSL** situé sur le panneau arrière du routeur, puis l'autre dans la prise murale. Si vous devez installer un filtre low pass, suivez les instructions de votre FAI.



Configuration du Router

Pour utiliser votre navigateur web pour accéder aux pages web qui permettent de configurer le routeur, vous devez avoir activé le paramètre « **Obtention automatique d'adresse IP** » de votre ordinateur. Autrement dit, vous devez modifier les paramètres réseau IP de votre ordinateur pour qu'il soit **client DHCP**. Si vous utilisez **Windows XP** et ne savez pas modifier vos paramètres réseau, passez à l'**Annexe A** et lisez les instructions qui y figurent. Vous pouvez également consulter le Manuel d'utilisation : vous y trouverez des instructions sur la manière de modifier les paramètres IP sur les ordinateurs fonctionnant sous système d'exploitation Windows.

Ouvrez votre navigateur web et tapez "http://192.168.1.1" dans la zone réservée à l'URL. Puis, appuyez sur la touche **Entrée** ou **Retour**. La page de connexion s'affiche.

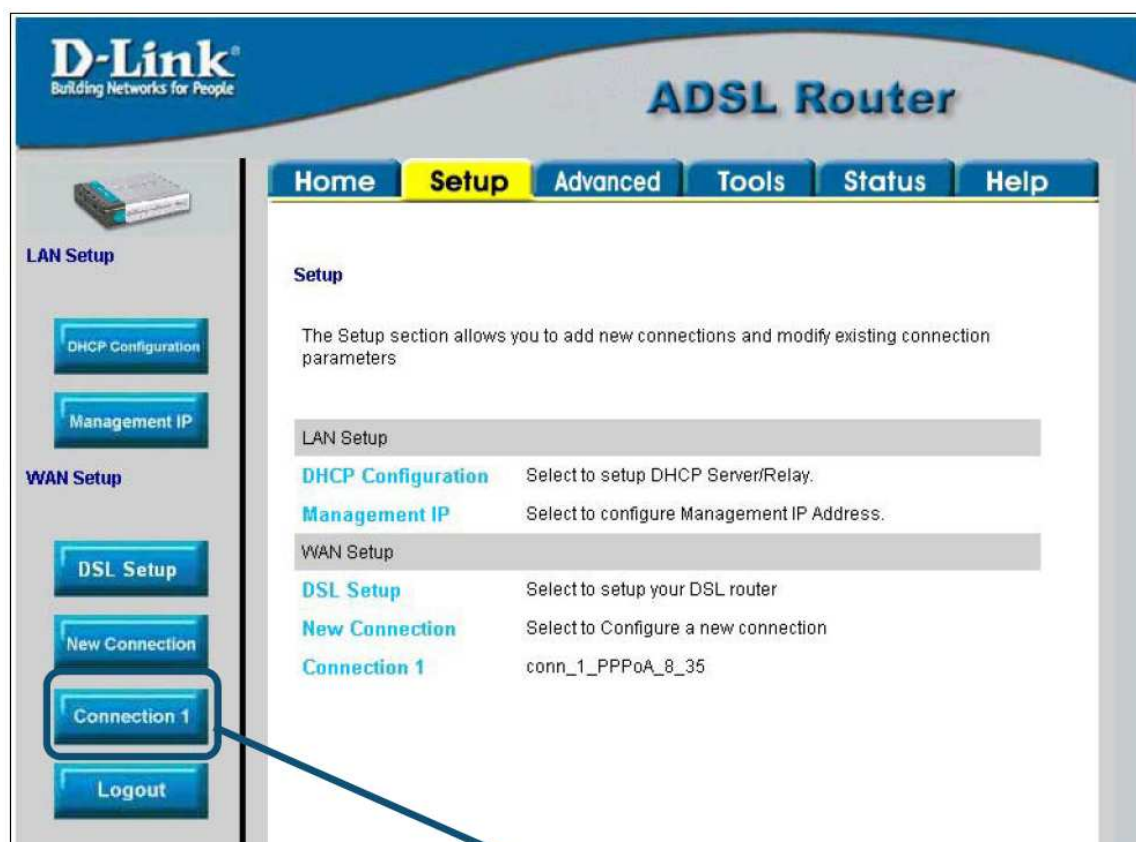
Tapez "admin" dans les champs réservés au **Nom d'utilisateur** et au **Mot de passe**.

Cliquez sur **Connexion**

Une fois que vous êtes connecté, l'écran d'**accueil** s'affiche. Cliquez sur l'onglet **Configuration** pour aller au menu de configuration et configurer votre routeur.



Dans le menu Configuration, cliquez sur le bouton **Connexion 1** pour aller au menu de configuration de la connexion à Internet.



Cliquez sur
Connexion 1

Dans le menu Connexion 1, tapez le **Nom d'utilisateur** et le **Mot de passe** qui permettent de vérifier l'identité de votre compte chez votre fournisseur d'accès Internet. Il est possible que vous deviez modifier le **Type** d'encapsulation PPP utilisé pour votre connexion. Il est également possible que vous deviez modifier la valeur de **VPI** ou de **VCI**. Si ces paramètres doivent être modifiés, votre fournisseur d'accès Internet vous communiquera les valeurs à introduire. Une fois que vous avez saisi toutes les informations, cliquez sur le bouton **Appliquer**. Pour enregistrer les modifications apportées à Connexion 1, cliquez sur l'onglet **Outils** et suivez les instructions de la page suivante.

A. Tapez le Nom d'utilisateur et le Mot de passe correspondant à votre compte.

B. Contrôlez le Type d'encapsulation PPP, **VPI** et **VCI** - si ces valeurs ne sont pas les bonnes, modifiez-les en fonction des indications de votre FAI.

C. Après avoir saisi les informations relatives à votre compte, **cliquez** sur le bouton **Appliquer**.

D. Cliquez sur **Outils** après avoir appliqué les nouveaux paramètres.

Au niveau « username » et « password » veuillez écrire les données que vous avez reçues de votre fournisseur d'accès Internet.

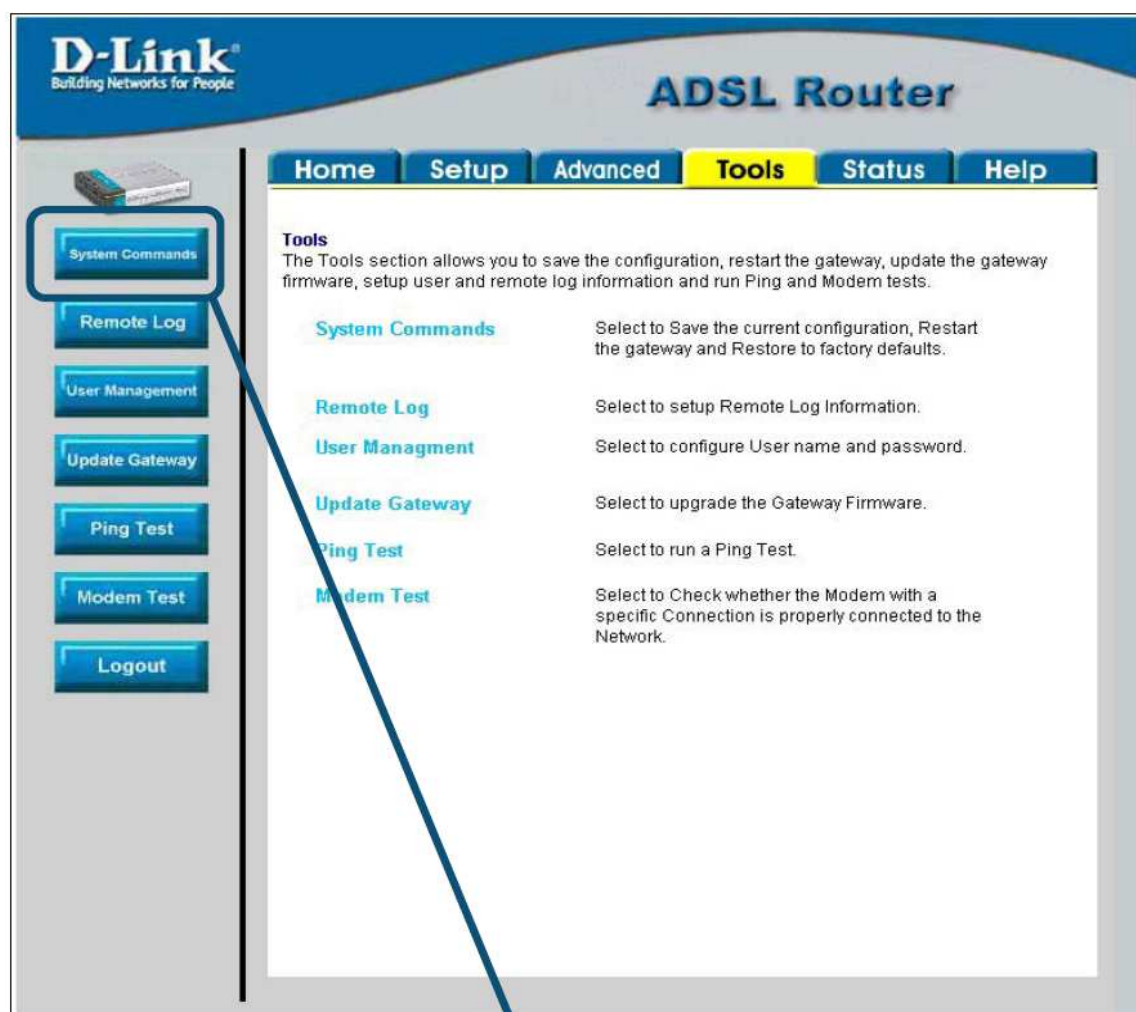
Pour les clients de **bluewin**

username@adslplus.ch

Le mot de passe est celui reçu de Sunrise

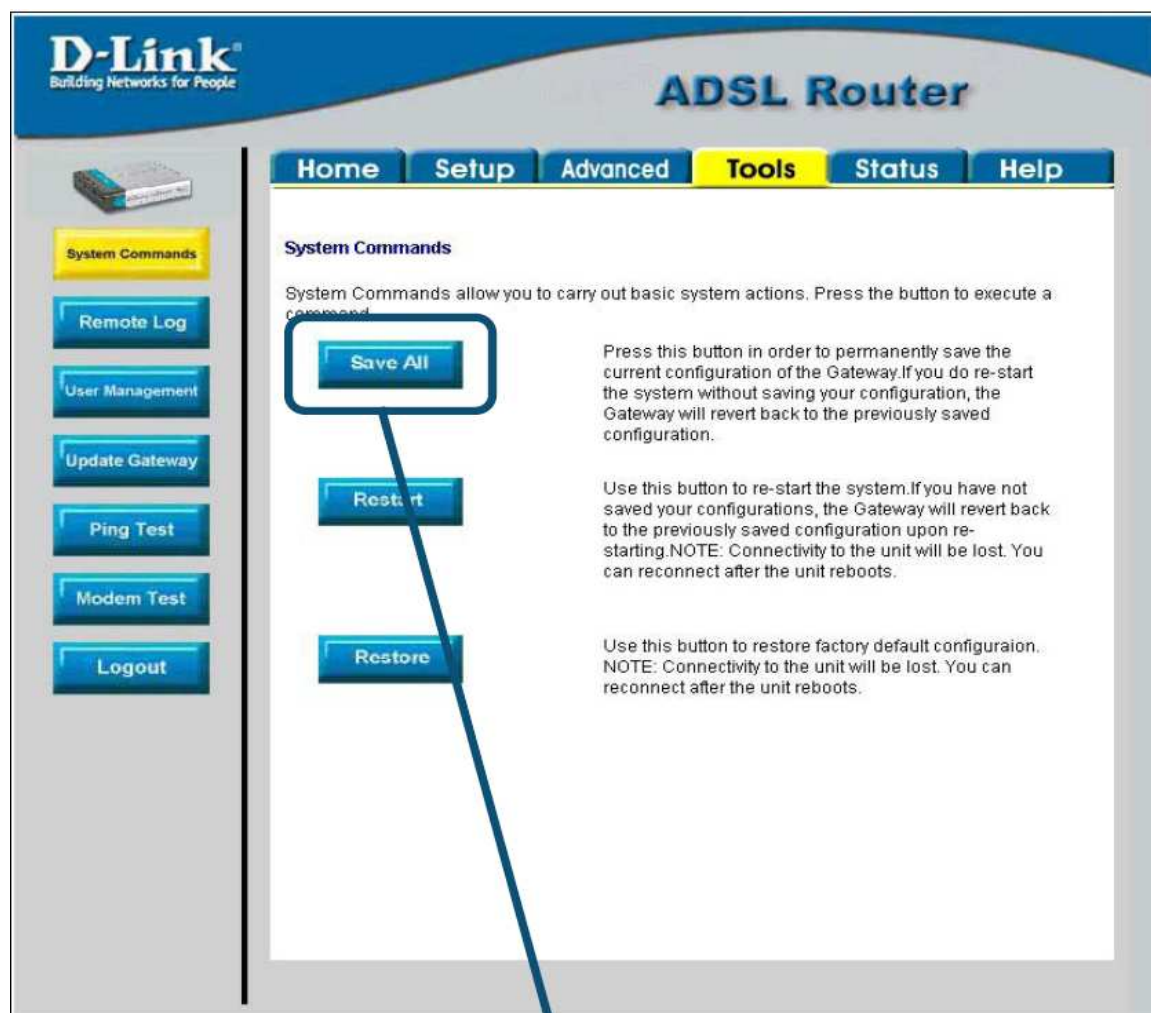
les Valeurs de PVC et MRU sont les suivantes. VPI : 8, VCI : 35, MTU :1492

A présent, sauvegarder vos modifications. La fonction Enregistrer s'accède à partir du menu des Commandes système, que vous faites apparaître en cliquant sur le bouton **Commandes Système**.



Cliquez sur **Commandes système** pour visualiser le menu qui permet d'enregistrer vos modifications.

Pour enregistrer les nouveaux paramètres, cliquez sur le bouton **Enregistrer tout** du menu **Commandes système**. Les modifications sont enregistrées au bout de quelques secondes. Si vous attendez quelques secondes supplémentaires, le routeur établit automatiquement la connexion à Internet.



Cliquez sur **Enregistrer tout** pour enregistrer les nouveaux paramètres.

Attendez quelques secondes l'établissement de la connexion à Internet. Vous pouvez ensuite surfer à l'aide de votre navigateur.

Contacter D-Link

Informations utiles à fournir

Avant de nous contacter par téléphone ou par mail, veuillez apprêter les informations suivantes :

L'appareil D-Link : (les informations nécessaires se trouvent généralement sur l'appareil) :

- Numéro de Modèle
- Numéro de Série (S/N)
- Révision du Hardware (H/W-Ver.)
- Version du Firmware (F/W-Ver.), le cas échéant la version du dernier Firmware installée
- Date exacte d'achat (pour toutes réclamations)
- Votre complète Adresse postale (Pout toutes réclamations)

L'Ordinateur :

- Le Système d'exploitation et la version du Service Pack Installé. Ex. : Windows XP, Service Pack 2. Précisez, si vous possédez une version 64 Bit.

Comment nous contacter ?

Par E-mail

Ecrivez nous à l'adresse : support@dlink.de . N'oubliez pas de donner les informations utiles mentionnées ci-dessus.

Par Téléphone

Allemagne : **+49 (0) 1805 – 27 87** (0,14€ / Min à partir du fixe (Deutsche Telekom))
Autriche : **+43 (0) 820 – 48 00 84** (0,116€ / Min à partir du fixe en Autriche)
Suisse : **+41 (0) 848 – 33 11 00** (0,11CHF / Min à partir du fixe en Suisse)

Premium-Hotlines

Allemagne : **+49 (0) 9001 – 47 57 67** (1,75€ / Min à partir du fixe (Deutsche Telekom))
Autriche : **+43 (0) 900 – 48 48 47** (1,81€ / Min à partir du fixe en Autriche)
Suisse : **+41 (0) 900 – 47 57 67** (2,50CHF / Min à partir du fixe en Suisse)

