

Anleitung zur Einrichtung eines T-Com Internetzugangs

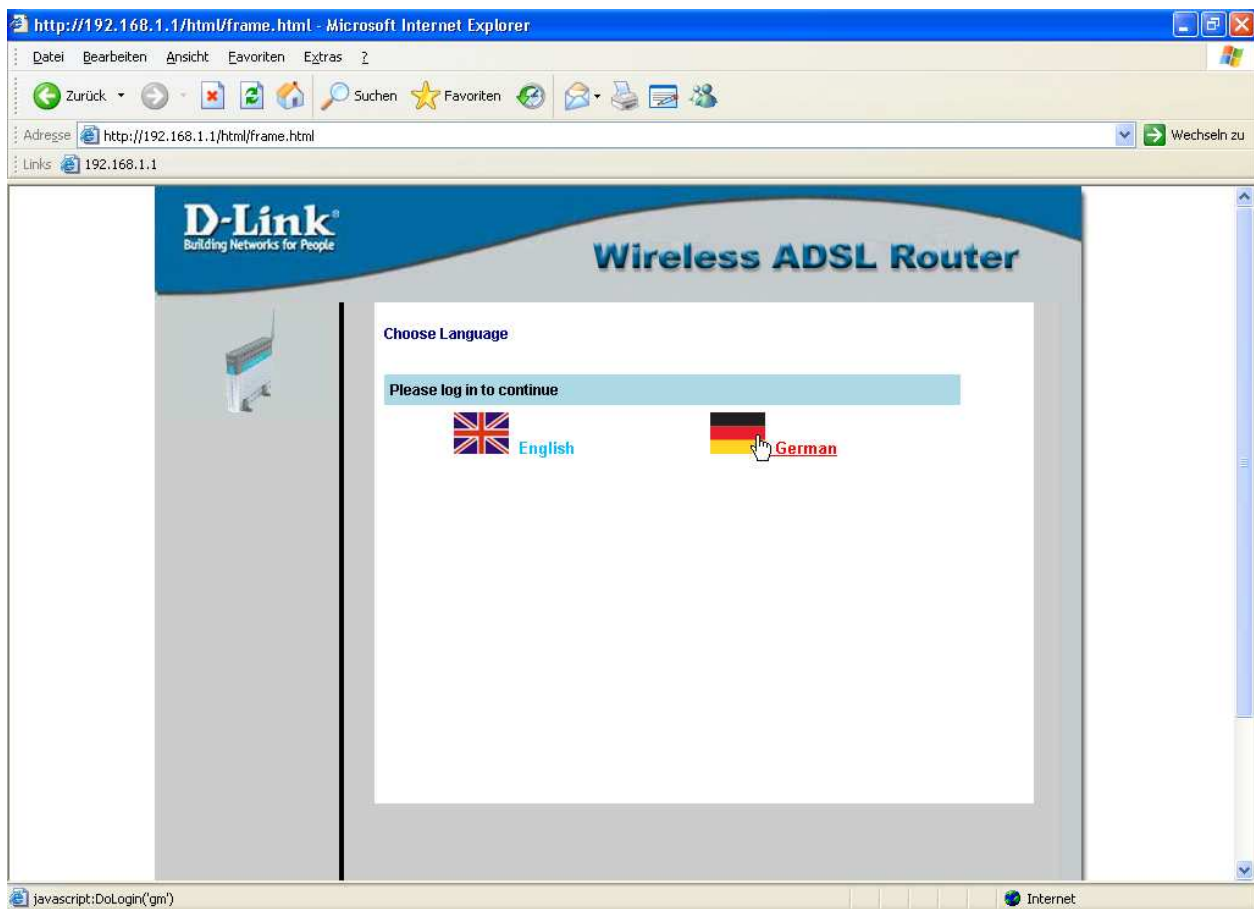
Die folgenden Bilder können je nach Gerätetyp variieren.

Beachten Sie auch die Angaben zur Konfiguration der Netzwerkverbindung, in der dem Gerät beiliegenden Anleitung zur Schnellkonfiguration.

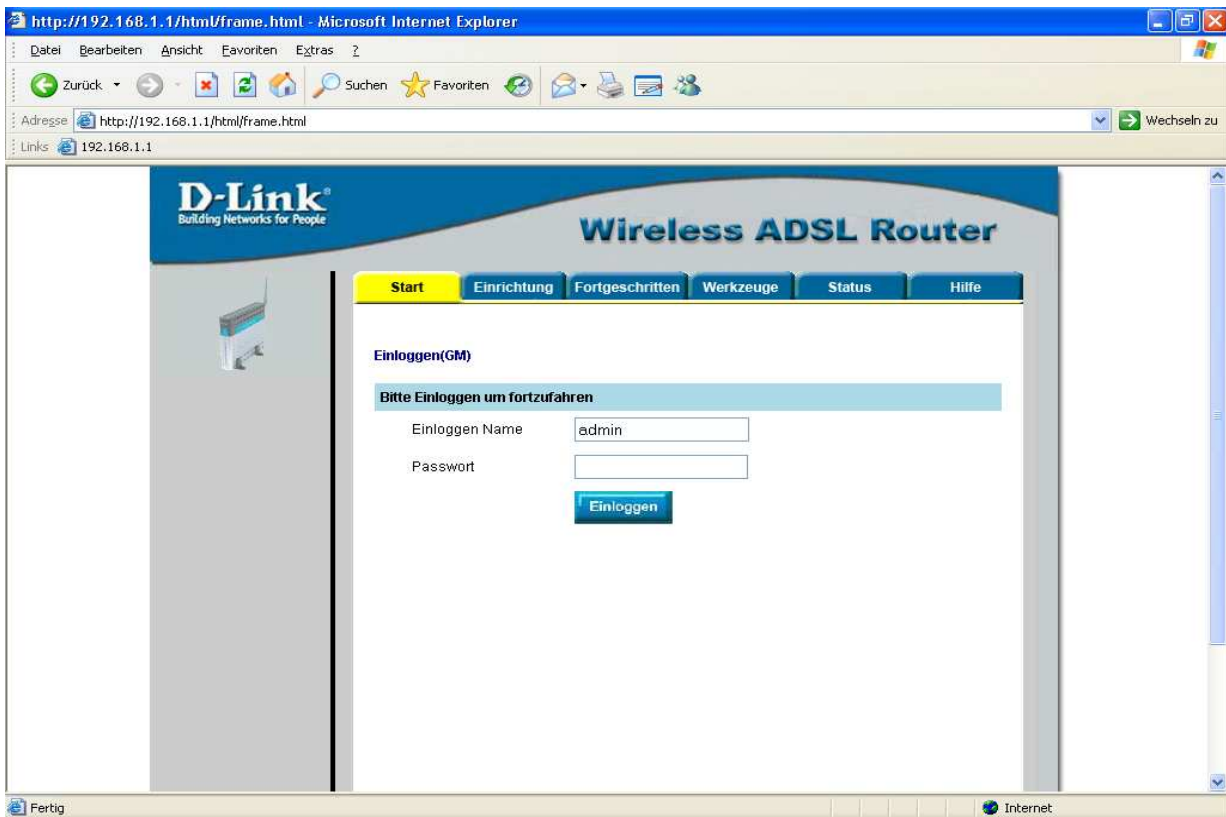
1. Greifen Sie per Webbrowser auf die Konfiguration des Routers zu.

Die Standard Adresse ist <http://192.168.1.1> .

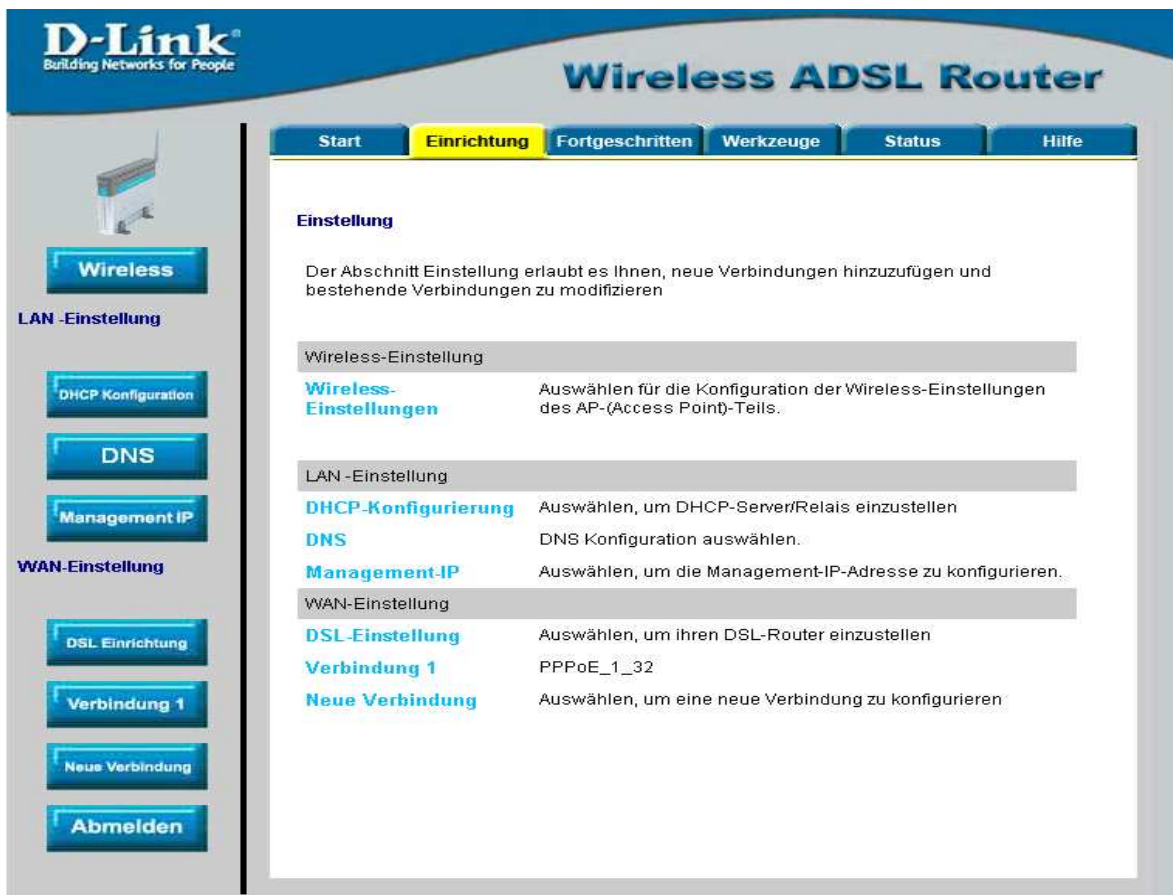
2. Wählen Sie die gewünschte Sprache aus, wir beschreiben im Beispiel die deutsche Konfiguration.



3. Im Auslieferungszustand ist auf die Konfiguration ein Passwort gesetzt. Geben Sie als „Einloggen Name“ admin ein und als „Passwort“ admin und klicken Sie auf „Einloggen“.



4. Zur Einrichtung des Internetzuganges wählen Sie im oberen Menüpunkt „Einrichtung“ und links „Verbindung 1“ aus.



5. Hier wird nun der Internetzugang eingerichtet.

The screenshot shows the configuration interface of a D-Link Wireless ADSL Router. The page title is "Wireless ADSL Router" and the D-Link logo is in the top left. The navigation menu includes "Start", "Einrichtung" (highlighted), "Fortgeschritten", "Werkzeuge", "Status", and "Hilfe". The main content area is titled "PPPoE-Verbindungseinstellung".

On the left sidebar, there are buttons for "Wireless", "LAN -Einstellung" (with sub-buttons for "DHCP Konfiguration", "DNS", and "Management IP"), and "WAN-Einstellung" (with sub-buttons for "DSL Einrichtung", "Verbindung 1", "Neue Verbindung", and "Abmelden").

The main configuration area contains the following fields and options:

- Name:** Input field containing "PPPoE_1_32".
- Type:** Dropdown menu set to "PPPoE".
- PPP-Einstellungen:**
 - Benutzername:** Input field containing "Benutzerkennung".
 - Passwort:** Input field with masked characters "••••".
 - Beenden nach Inaktivität:** Input field "300" followed by "sec".
 - Aktiv halten:** Input field "10" followed by "min".
 - MAX fail:** Input field "10" followed by "Zeiten".
 - MTU:** Input field "1492" followed by "bytes".
 - MRU:** Input field "1492" followed by "bytes".
 - Options:** A list of checkboxes, all of which are checked: "NAT", "Firewall", "Route einstellen", and "Auf Anfrage".
- PVC-Einstellungen:**
 - VPI:** Input field "1".
 - VCI:** Input field "32".
 - QoS:** Dropdown menu set to "UBR".
 - PCR:** Input field followed by "bps".
 - SCR:** Input field followed by "bps".

At the bottom of the configuration area, there are three buttons: "Anwenden" (with a green checkmark icon), "Löschen" (with a red trash can icon), and "Abbrechen" (with an orange 'X' icon).

Unter „Name“ können Sie z.B. „T-Com“ eintragen, standardmäßig steht „PPPoE_1_32“.

Als „Type“ wählen Sie PPPoE aus.

Die Optionen NAT, Firewall und Route einstellen lassen Sie bitte angehakt.

Bei „Benutzername“ geben Sie Ihre T-Com Zugangsnamen ein.

Dieser setzt sich zusammen aus :

t-online-com/Benutzerkennung@t-online-com.de

Bei Passwort tragen Sie Ihr T-Com Passwort ein

In der aktuellen Firmware, die Sie unter

<ftp://ftp.dlink.de/dsl/> → Ihr Router → /driver_software/

finden, ist der MTU und MRU Wert auf 1454 voreingestellt. Ändern Sie dies beides auf 1492.

Unter PVC- Einstellungen tragen Sie bitte VPI = 1 und VCI = 32 ein.

Sollten Sie keine Flatrate haben und möchten, dass der Router die Internetverbindung trennt, wenn keine Daten mehr zwischen Rechnern und Internet ausgetauscht werden, muss der Menüpunkt „Auf Anfrage“ angehakt sein.

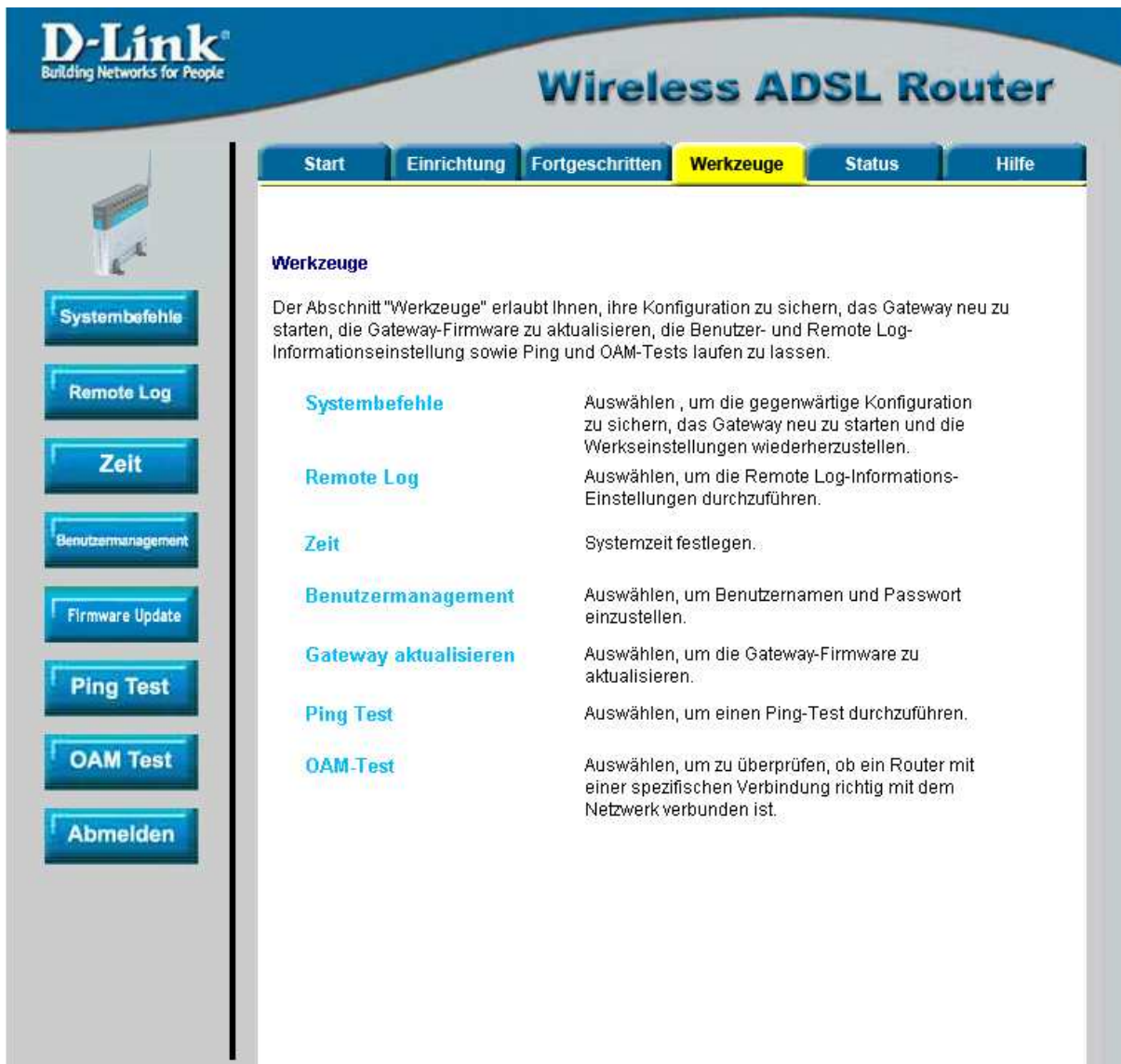
Ist dies der Fall können Sie die Idletime, hier „Beenden nach Inaktivität“ einstellen.

Voreingestellt sind 60 Sekunden. Für 5 Minuten Tragen Sie 300 Sekunden ein.

Das bedeutet, dass der Router die Internetverbindung trennt, wenn 300 Sekunden lang der oder die Rechner keine Daten mehr ins Internet senden oder vom Internet empfangen.

Zur Bestätigung der Eingaben klicken Sie auf „Anwenden“.

6. Klicken Sie oben auf „Werkzeuge“



D-Link
Building Networks for People

Wireless ADSL Router

Start | Einrichtung | Fortgeschritten | **Werkzeuge** | Status | Hilfe

Werkzeuge

Der Abschnitt "Werkzeuge" erlaubt Ihnen, ihre Konfiguration zu sichern, das Gateway neu zu starten, die Gateway-Firmware zu aktualisieren, die Benutzer- und Remote Log-Informationseinstellung sowie Ping und OAM-Tests laufen zu lassen.

Systembefehle	Auswählen, um die gegenwärtige Konfiguration zu sichern, das Gateway neu zu starten und die Werkzeugeinstellungen wiederherzustellen.
Remote Log	Auswählen, um die Remote Log-Informationseinstellungen durchzuführen.
Zeit	Systemzeit festlegen.
Benutzermanagement	Auswählen, um Benutzernamen und Passwort einzustellen.
Gateway aktualisieren	Auswählen, um die Gateway-Firmware zu aktualisieren.
Ping Test	Auswählen, um einen Ping-Test durchzuführen.
OAM-Test	Auswählen, um zu überprüfen, ob ein Router mit einer spezifischen Verbindung richtig mit dem Netzwerk verbunden ist.

7. Wählen Sie links „Systembefehle“ aus und klicken dann auf „Alles sichern“ um die vorgenommenen Einstellungen zu speichern.

Das Gerät führt dabei einen Neustart durch.

The screenshot shows the D-Link Wireless ADSL Router configuration interface. The top navigation bar includes 'Start', 'Einrichtung', 'Fortgeschritten', 'Werkzeuge' (highlighted), 'Status', and 'Hilfe'. The left sidebar contains a vertical menu with buttons for 'Systembefehle', 'Remote Log', 'Zeit', 'Benutzermanagement', 'Firmware Update', 'Ping Test', 'OAM Test', and 'Abmelden'. The main content area is titled 'Systembefehle' and contains a descriptive paragraph: 'Systembefehle erlauben Ihnen die Durchführung grundlegender Systemaktionen. Drücken Sie den Knopf, um einen Befehl auszuführen.' Below this are five buttons, each with a corresponding description: 'Alles sichern' (Save All), 'Neustart' (Restart), 'Neustart AP' (Restart AP), and 'Wiederherstellen' (Restore). The 'Wiederherstellen' button is currently disabled.

Button Label	Description
Alles sichern	Drücken Sie den Knopf, um die gegenwärtige Gateway-Konfiguration zu sichern. Wenn Sie einen Neustart ohne Sicherung der Konfiguration durchführen, kehrt das Gateway zur früher gesicherten Konfiguration zurück.
Neustart	Benützen Sie diesen Knopf, um das System neu zu starten. Wenn Sie einen Neustart ohne Sicherung der Konfiguration durchführen, kehrt das Gateway nach dem Neustart zur früher gesicherten Konfiguration zurück. Achtung: Die Verbindung mit dem Gerät geht verloren. Sie können diese Verbindung nach dem Neustart wieder aufbauen.
Neustart AP	Benützen Sie diesen Knopf, um den Wireless Access Point zu starten. Es ist wichtig, dass Sie den Access Point immer, wenn Sie die Wireless-Einstellungen geändert haben, neu starten.
Wiederherstellen	Verwenden Sie diesen Knopf, um die Werkseinstellungen wiederherzustellen. Achtung: Die Verbindung mit dem Gerät geht verloren. Sie können diese Verbindung nach dem Neustart wieder aufbauen.

8. Damit ist der Router fertig eingerichtet.

9. Loggen Sie sich wieder in die Konfiguration ein. Unter „Status“ – „Verbindungsstatus“ können Sie bei „WAN“ erkennen, ob der Router online ist. Falls ein Verbindungsaufbau nicht stattgefunden hat, klicken Sie bitte den „Connect“ Knopf und anschließend Aktualisieren.



D-Link
Building Networks for People

Wireless ADSL Router

Start Einrichtung Fortgeschritten Werkzeuge **Status** Hilfe

Verbindungsstatus

LAN

MAC-Adresse	00:0F:3D:97:B6:D3
IP-Adresse	192.168.1.1
Subnetzmaske	255.255.255.0
DHCP-Server	In Betrieb

WAN

Beschreibung	Type	IP	Zustand	Aktion
Verbindung 1	pppoe	172.180.187.52	verbunden	Disconnect

[Aktualisieren](#)

Netzwerkstatistik
Verbindungsstatus
DHCP Klienten
DSL Status
Produktinfo
System Log
Abmelden