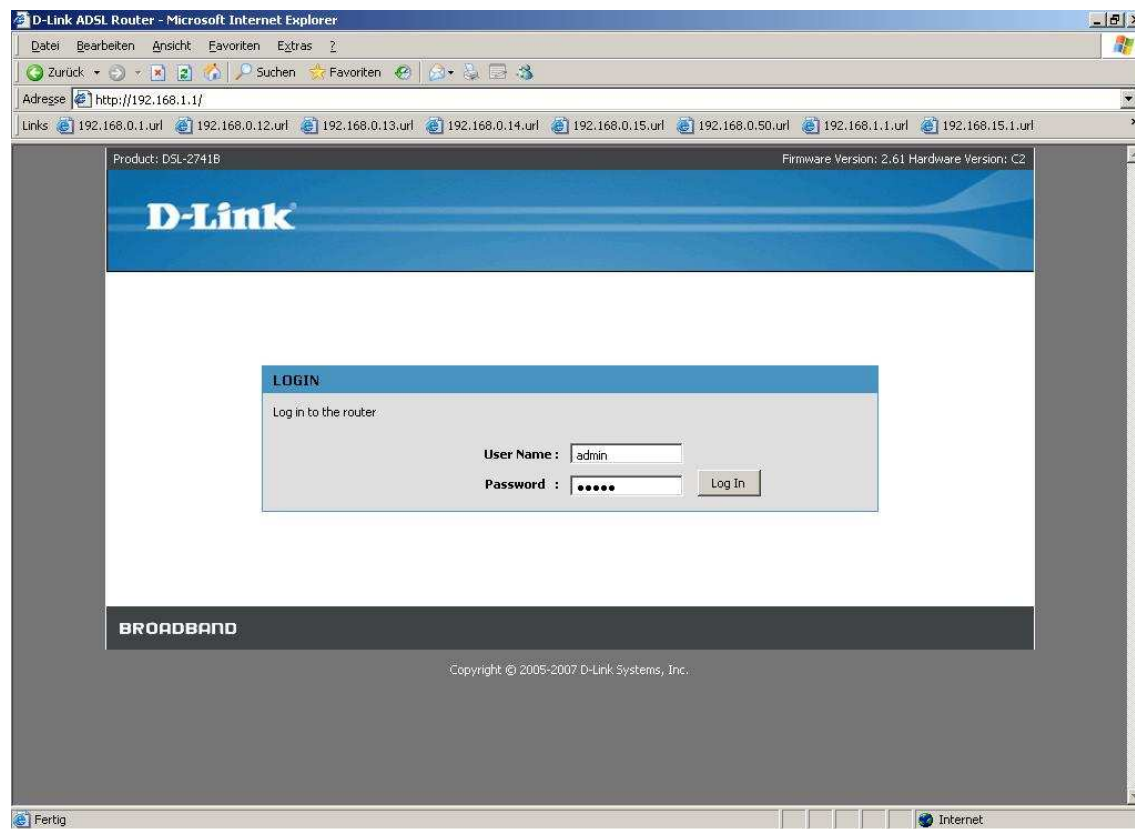


Anleitung zur Einrichtung eines T-Com Business Zugangs

Beachten Sie auch die Angaben zur Konfiguration der Netzwerkverbindung, in der dem Gerät beiliegenden Anleitung zur Schnellkonfiguration.

1. Greifen Sie per Webbrowser auf die Konfiguration des DSL-Routers zu.
Die Standard Adresse ist <http://192.168.1.1> .
2. Im Auslieferungszustand ist auf die Konfiguration das Passwort **admin** voreingestellt.
Als „User Name“ und „Password“ geben Sie **admin** ein.
Klicken Sie dann auf „Log In“



3. Wählen Sie auf der linken Seite als Sprache „Deutsch“ aus.
4. Zur Einrichtung des Internetzuganges wählen Sie oben „Einrichten“ und links „Einrichten von ADSL“ aus.
5. Es gibt zwei Möglichkeiten den Internetzugang zu konfigurieren:
 - Über den Setup-Assistent
 - Manuell

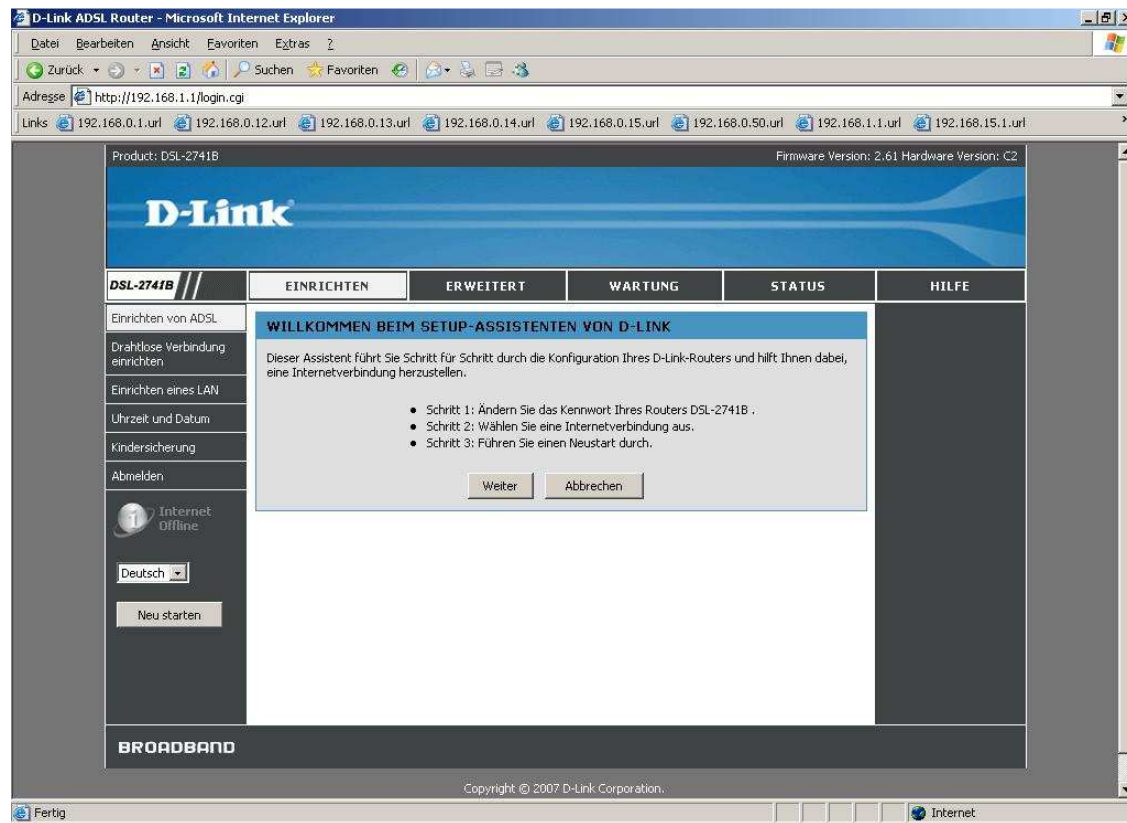
Die Konfiguration über den Assistenten wird ab **Punkt 6.** beschrieben, die Manuelle Einrichtung ab **Punkt 13.**

Einrichtung des Internetzugangs über den Setup-Assistent

6. Klicken Sie auf „Setup-Assistent“.

The screenshot shows the D-Link DSL-2741B web interface in Microsoft Internet Explorer. The browser address bar shows 'http://192.168.1.1/login.cgi'. The page title is 'D-Link DSL-2741B' and the firmware version is 2.61. The interface is in German. The main navigation menu includes 'EINRICHTEN', 'ERWEITERT', 'WARTUNG', 'STATUS', and 'HILFE'. The left sidebar has 'Einrichten von ADSL' selected. The main content area is titled 'EINRICHTEN VON ADSL' and contains the following text: 'Wenn Sie das Gerät zum ersten Mal konfigurieren, empfiehlt D-Link auf die Schaltfläche "Setup-Assistent" zu klicken und den Anweisungen auf dem Bildschirm zu folgen. Wenn Sie die ADSL-Einstellungen manuell verändern oder konfigurieren möchten, markieren Sie "Manuelle Einrichtung".' Below this text are two buttons: 'Setup-Assistent' (which is highlighted) and 'Manuelle Einrichtung'. There is also a section for 'MANUELLES EINRICHTEN DER ADSL-VERBINDUNG' with three radio button options: 'PPPoE/PPPoA', 'Dynamische IP-Adresse', and 'Statische IP-Adresse'. At the bottom, there is a 'Benutzername' field. The right sidebar contains 'Nützliche Hinweise...' and 'Weitere'.

7. Klicken Sie auf „Weiter“.



8. Möchten Sie dem Zugriff auf die Konfigurationsoberfläche des DSL-Routers ein Passwort vergeben, geben Sie bei „Aktuelles Kennwort“ **admin** bzw. wenn Sie bereits das Passwort geändert haben, Ihr Passwort ein.

Bei „Neues Kennwort“ und „Kennwort bestätigen“ geben Sie das neue Passwort ein.

Klicken Sie dann auf „Weiter“.

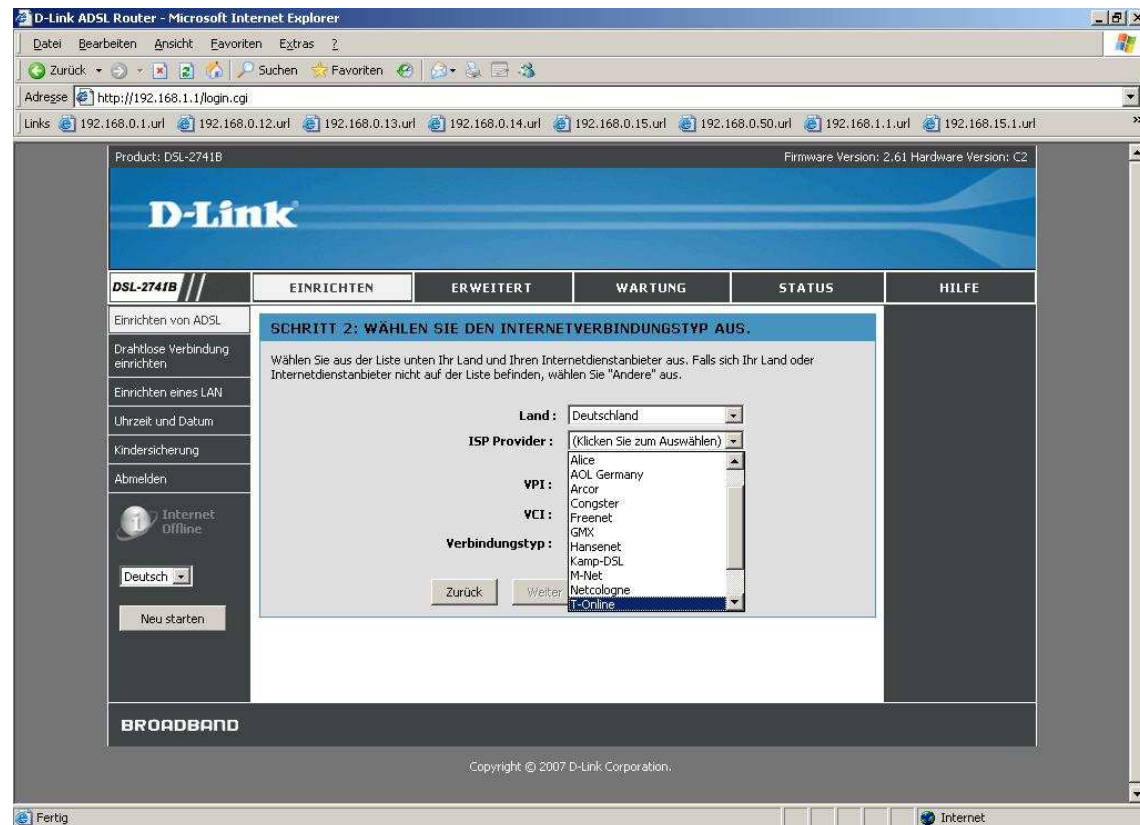
Möchten Sie das Passwort nicht ändern klicken Sie auf „Überspringen“.



9. Wählen Sie das zutreffende Land aus, z.B. Deutschland oder Schweiz, und wählen dann darunter Ihren ISP Provider aus.

Klicken Sie dann auf „Weiter“.

Ist Ihr Provider nicht mit aufgelistet klicken Sie auf „Abbrechen“. Nehmen Sie die Konfiguration des Internetzugangs bitte manuell vor. Siehe ab **Punkt 13**.



10. Tragen Sie bei „Benutzername“ und „Kennwort“/„Kennwort bestätigen“ Ihre vom Provider zugewiesenen Zugangsdaten ein.

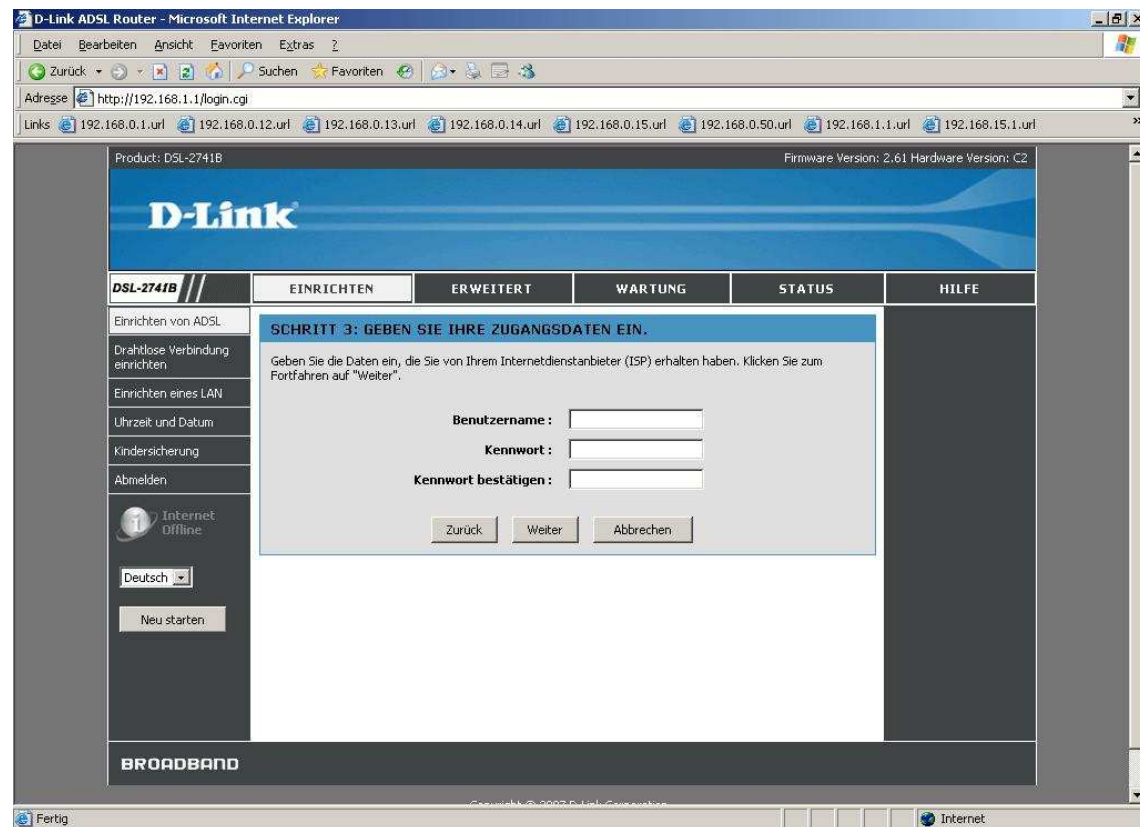
Bei Einem Zugang mit dynamischen IP Adressen geben Sie die Zugangsdaten folgendermaßen ein:

Benutzername: t-online-com/Benutzername@t-online-com.de
Kennwort: Das von T-Com zugewiesene Kennwort
Kennwort bestätigen: Wiederholen Sie das Kennwort

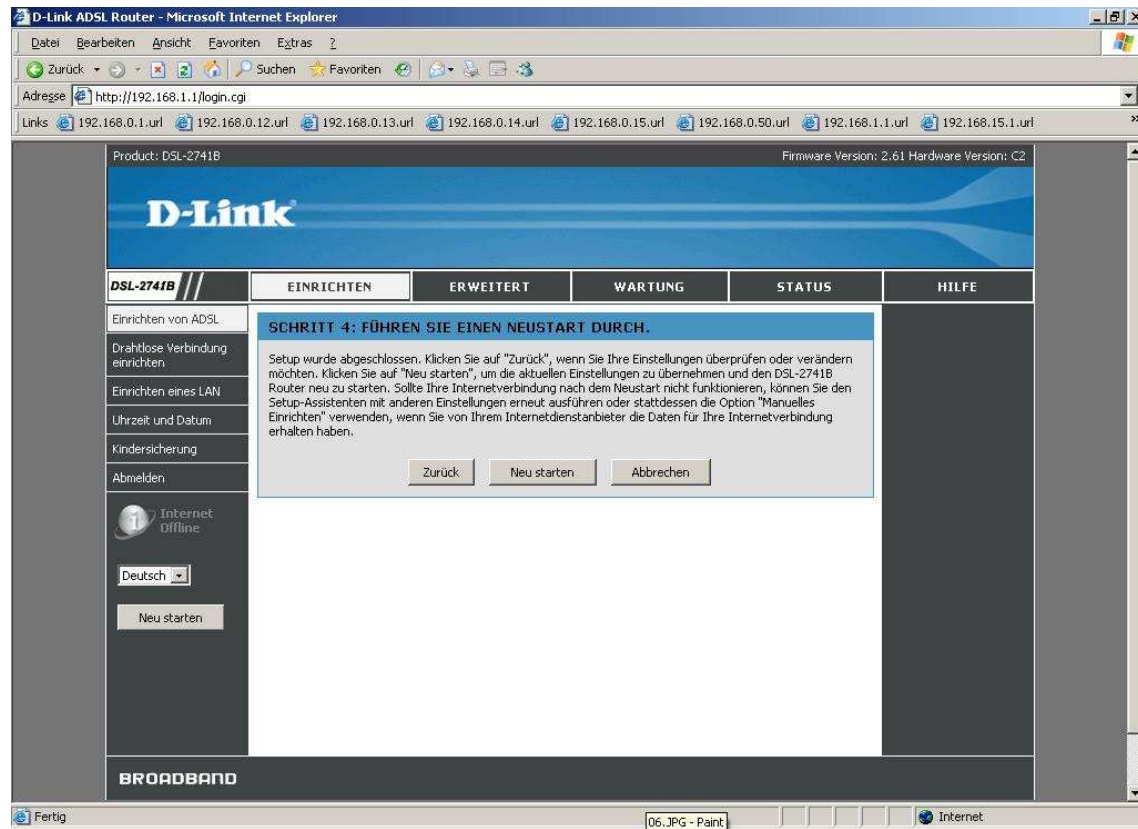
Bei Einem Zugang mit statischen IP Adressen geben Sie die Zugangsdaten folgendermaßen ein:

Benutzername: feste-ip/Benutzername@t-online-com.de
Kennwort: Das von T-Com zugewiesene Kennwort
Kennwort bestätigen: Wiederholen Sie das Kennwort

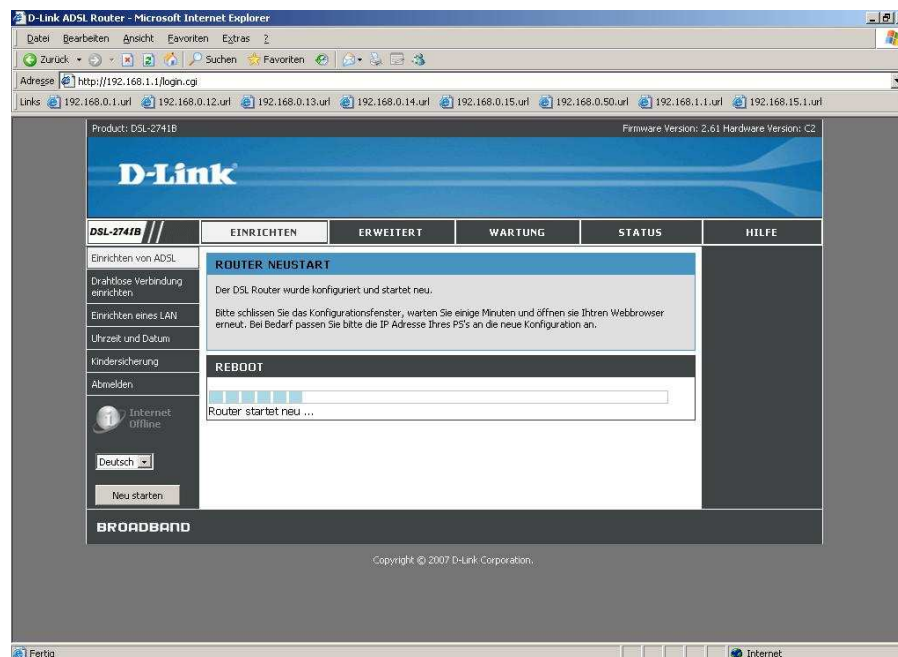
Klicken Sie dann auf „Weiter“.



11. Die Konfiguration des Internetzugangs ist damit abgeschlossen. Klicken Sie auf „Neu starten“ um die Einstellungen zu übernehmen.



12. Der DSL-Router startet daraufhin neu. Weiter bei **Punkt 15**.



Manuelle Einrichtung des Internetzugangs

13. Markieren Sie „Manuelle Einrichtung“ und scrollen das Browserfenster ggf. nach unten.

Product: DSL-2741B Firmware Version: 2.61 Hardware Version: C2

D-Link

DSL-2741B // EINRICHTEN ERWEITERT WARTUNG STATUS HILFE

Einrichten von ADSL
 Drahtlose Verbindung einrichten
 Einrichten eines LAN
 Uhrzeit und Datum
 Kindersicherung
 Abmelden
 Internet Offline
 Deutsch
 Neu starten

EINRICHTEN VON ADSL

Wenn Sie das Gerät zum ersten Mal konfigurieren, empfiehlt D-Link auf die Schaltfläche "Setup-Assistent" zu klicken und den Anweisungen auf dem Bildschirm zu folgen. Wenn Sie die ADSL-Einstellungen manuell verändern oder konfigurieren möchten, markieren Sie "Manuelle Einrichtung".

Setup-Assistent Manuelle Einrichtung

MANUELLES EINRICHTEN DER ADSL-VERBINDUNG

Wählen Sie die passende Option für die Verbindung mit Ihrem Internetdienstanbieter (ISP) aus.

PPPoE/PPPoA Wählen Sie diese Option, wenn Ihr Internetdienstanbieter PPPoE/PPPoA verwendet. Dies ist bei den meisten DSL-Anschlüssen der Fall.

Dynamische IP-Adresse Wählen Sie diese Option, wenn Ihr Internetdienstanbieter den Verbindungstyp dynamische IP-Adresse über DSL verwendet.

Statische IP-Adresse Wählen Sie diese Option, wenn Ihr Internetdienstanbieter den Verbindungstyp statische IP-Adresse über DSL verwendet.

PPPoE/PPPoA-INTERNETVERBINDUNGSTYP :

Geben Sie die Daten ein, die Sie von Ihrem Internetdienstanbieter (ISP) erhalten haben.

Benutzername :

Nützliche Hinweise...
 Erstbenutzern wird empfohlen, den Setup-Assistenten zu verwenden. Klicken Sie auf die Schaltfläche "Setup-Assistent". Sie werden dann Schritt für Schritt durch die Einstellungsprozedur für Ihre ADSL-Verbindung geführt.
 Wenn Sie ein erfahrener Anwender sind und Ihnen die Einstellungen Ihres Internetdienstanbieters vorliegen, aktivieren Sie das Kontrollkästchen "Manuelles Einrichten".
 Achten Sie bei der Eingabe von Benutzernamen und Kennwort auf die Groß- und Kleinschreibung. Die meisten Probleme beim Verbindungsaufbau sind auf eine falsche Eingabe von Benutzernamen oder Kennwort zurückzuführen.
 Weitere

Fertig Internet

14. Tragen Sie bei „Benutzername“ und „Kennwort“ Ihre vom Provider zugewiesenen Zugangsdaten ein.

Bei Einem Zugang mit dynamischen IP Adressen geben Sie die Zugangsdaten folgendermaßen ein:

Benutzername: t-online-com/Benutzername@t-online-com.de
Kennwort: Das von T-Com zugewiesene Kennwort

Den „Servicename“ belassen Sie leer.

Belassen Sie die „MTU“ auf **1492**.

Bei „VPI“ geben Sie **1** ein.

Bei „VCI“ geben Sie **32** ein.

Alle anderen Einstellungen belassen Sie bitte (siehe Screenshot).

Klicken Sie auf Anwenden um die Einstellungen zu übernehmen.

D-Link ADSL Router - Microsoft Internet Explorer

Adresse <http://192.168.1.1/login.cgi>

Links 192.168.0.1.url 192.168.0.12.url 192.168.0.13.url 192.168.0.14.url 192.168.0.15.url 192.168.0.50.url 192.168.1.1.url 192.168.15.1.url

PPPOE/PPPOA-INTERNETVERBINDUNGSTYP :

Geben Sie die Daten ein, die Sie von Ihrem Internetdienstanbieter (ISP) erhalten haben.

Benutzername :

Kennwort :

Servicename :

Verbindungstyp :

MTU :

maximale Leerlaufzeit (Idle Time) : Minuten
(0=Immer aktiv)

PPP IP Extension aktivieren :

VPI :

VCI :

NAT aktivieren :

Firewall aktivieren :

IGMP Proxy aktivieren :

VLAN-Unterstützung aktivieren :

Anwenden Löschen

Fertig Internet

Bei Einem Zugang mit statischen IP Adressen geben Sie die Zugangsdaten folgendermaßen ein:

Benutzername: feste-ip/Benutzername@t-online-com.de
Kennwort: Das von T-Com zugewiesene Kennwort

Den „Servicename“ belassen Sie leer.

Ändern Sie die „MTU“ auf **1456**.

Bei „VPI“ geben Sie **1** ein.

Bei „VCI“ geben Sie **32** ein.

Alle anderen Einstellungen belassen Sie bitte (siehe Screenshot).

Klicken Sie auf Anwenden um die Einstellungen zu übernehmen.

PPPOE/PPPOA-INTERNETVERBINDUNGSTYP :

Geben Sie die Daten ein, die Sie von Ihrem Internetdienstanbieter (ISP) erhalten haben.

Benutzername :

Kennwort :

Servicename :

Verbindungstyp :

MTU :

maximale Leerlaufzeit (Idle Time) : Minuten
(0=Immer aktiv)

PPP IP Extension aktivieren :

VPI :

VCI :

NAT aktivieren :

Firewall aktivieren :

IGMP Proxy aktivieren :

VLAN-Unterstützung aktivieren :

Anwenden Löschen

15. Warten Sie einen Moment, bis der DSL-Router sich synchronisiert hat (DSL-LED am Gerät muss grün leuchten) und mit dem Internet verbunden hat (Internet-LED muss grün leuchten).

Unter Status – Geräteinformation ist der Status der Internetverbindung auszulesen.

The screenshot shows the web interface of a D-Link DSL-2741B router. The browser window is titled "D-Link ADSL Router - Microsoft Internet Explorer" and the address bar shows "http://192.168.1.1/login.cgi". The main content area has a navigation menu on the left with options like "Geräteinformationen", "Verbundene Clients", "Statistik", "Routingtabelle", "Abmelden", and "Internet Online". The main content is divided into several sections:

- Navigation:** EINTRICHTEN, ERWEITERT, WARTUNG, STATUS (selected), HILFE.
- GERÄTESTATUS:** Includes a note about checking the status of the internet connection and LAN. It shows "Zeit : 1.01.2000,00:01:14 Sat" and "Firmware Version : EU_DSL-2741B_3.10L.02V_2.61.B2p8023k4.d20h".
- INTERNETSTATUS:** Shows "Internet-Verbindung: PPPoE_1_32_1". The "Internet-Verbindung Status" is "CONNECTED". Other details include:
 - Internet-Verbindung : 10 seconds
 - Standard-Gateway: 217.0.116.244
 - Primärer DNS-Server: 217.237.150.51
 - Sekundärer DNS-Server: 217.237.148.22
 - Übertragungsrate im Downstream (Herunterladen): 1184
 - Übertragungsrate im Upstream (Hochladen): 160
- Table:**

VPI/VCI	Service Name	Protokoll	IGMP	QoS	Status	IP-Adresse	Subnetzmaske
1/32	PPPoE_1_32_1	PPPoE	Disable	Disable	Enable	87.166.203.214	255.255.255.255

Troubleshooting

Problem: Der DSL-Router Synchronisiert sich nicht, die ADSL-LED blinkt immer nur oder reagiert gar nicht:

a.)

Stellen Sie bitte sicher, dass Sie das für die Anschlussart richtige Modell haben.

Die AnnexA Modelle sind: DSL2542B, DSL-2640B und DSL-2740B.

Die AnnexB Modelle sind: DSL2543B, DSL-2641B und DSL-2741B.

Fragen Sie ggf. Ihren Anschlussprovider, welche Anschlussart Sie haben.

- In Deutschland sind die allermeisten Anschlüsse AnnexB. Zum Teil nutzen örtliche Provider AnnexA.

- In Österreich sind die meisten Anschlüsse AnnexA. Ist auf den Anschluss ISDN geschaltet ist der Anschluss AnnexB.

- In der Schweiz gibt es gleichermaßen sowohl AnnexA wie auch AnnexB.

b.)

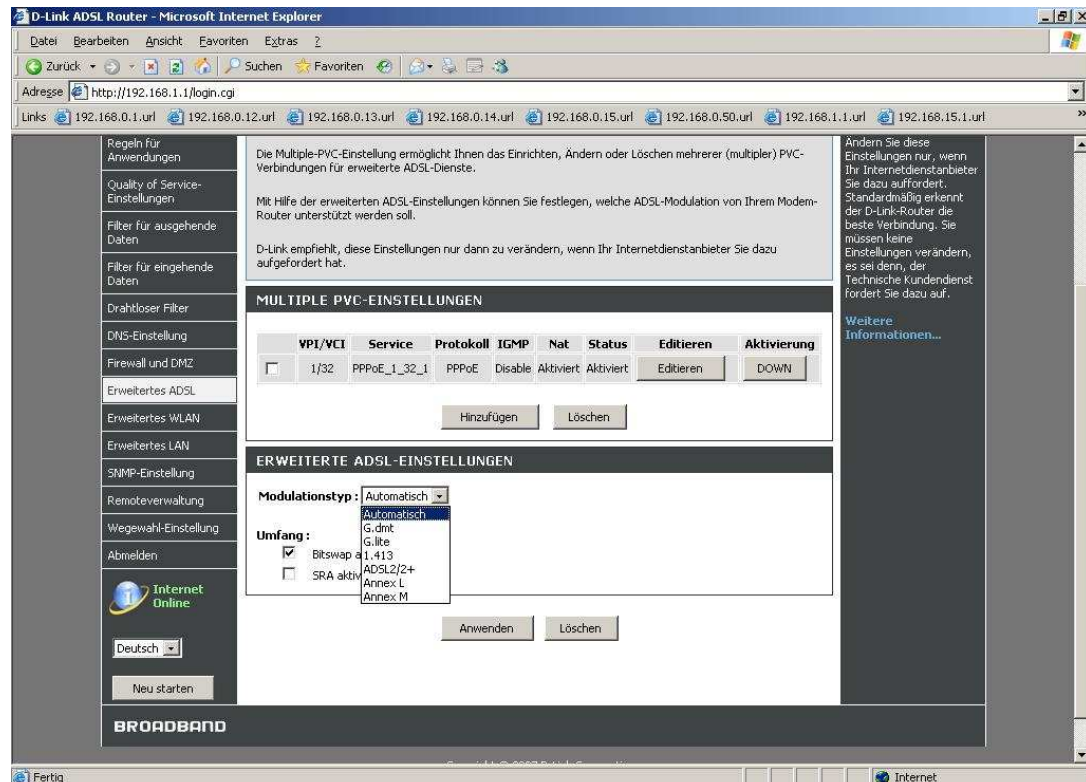
Greifen Sie in der Konfiguration des DSL-Gerätes unter Erweitert – Erweitertes ADSL zu.

- Haben Sie einen ADSL-Light Anschluss stellen Sie den „Modulationstyp“ auf **G.lite** ein.

- Haben Sie einen ADSL-Light Anschluss stellen Sie den „Modulationstyp“ auf **G.lite** ein.

- Haben Sie einen ADSL Anschluss mit maximal 6000 kbit stellen Sie den „Modulationstyp“ auf **G.dmt** ein.

- Haben Sie einen ADSL2/2+ Anschluss mit maximal 16.000/24.000 kbit stellen Sie den „Modulationstyp“ auf **Automatisch** oder **ADSL2/2+** ein.



Problem: Die ADSL_LED leuchtet grün doch der Router wählt sich nicht ein. Die Internet-LED bleibt rot.

- a.)
Überprüfen Sie bitte die Zugangsdaten für den Internetzugang, geben Sie sie ggf. neu ein.
- b.)
Überprüfen Sie die Werte bei VPI und VCI. Fragen Sie ggf. den Provider nach dem korrekten Werten.
- c.)
In der Internetkonfiguration müssen „NAT aktivieren“ und „Firewall aktivieren“ angehakt sein (siehe Screenshot bei Punkt 14)

Problem: Die Up- und Downloadgeschwindigkeit ist zu langsam.

Stellen Sie bitte sicher, dass die MTU richtig angegeben ist. Sie darf nicht höher eingestellt sein, als der Wert, der vom Provider genutzt wird. Fragen Sie ggf. den Provider nach der korrekten MTU.

