

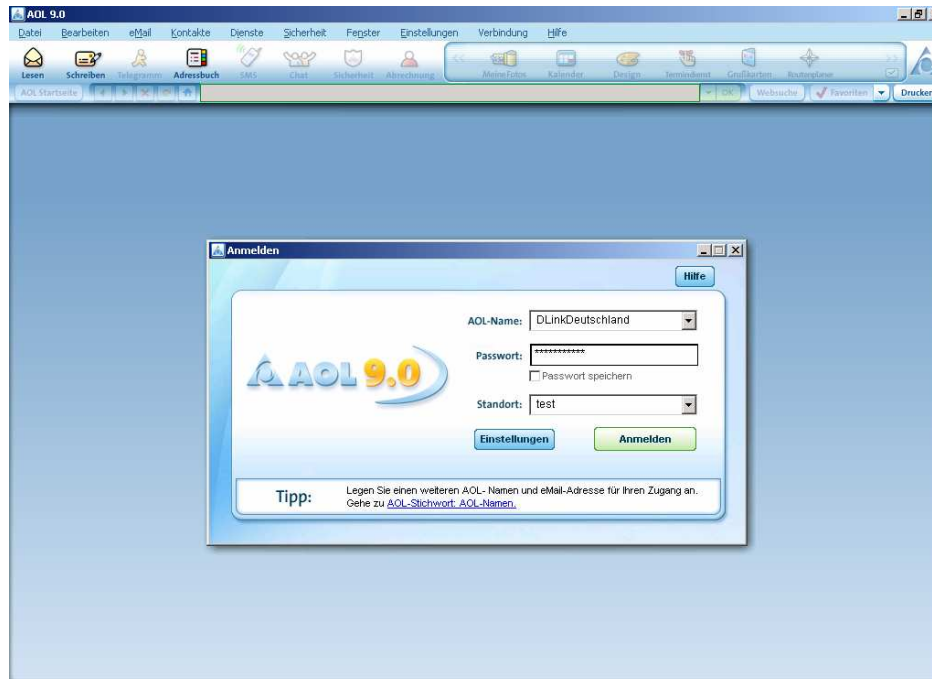
Anleitung zur Einrichtung eines AOL Zugangs

Einrichtung eines AOL Benutzers:

Sprechen Sie darüber ggf. den AOL Support.

Als erstes müssen Sie über die AOL Software einen zusätzlichen uneingeschränkten Benutzer anlegen, denn mit dem Hauptbenutzerdaten kommen Sie bei AOL normalerweise nicht per DFÜ Verbindung oder Router online.

1. rufen Sie Ihre AOL Software auf und wählen sich wie bisher bei AOL ein.



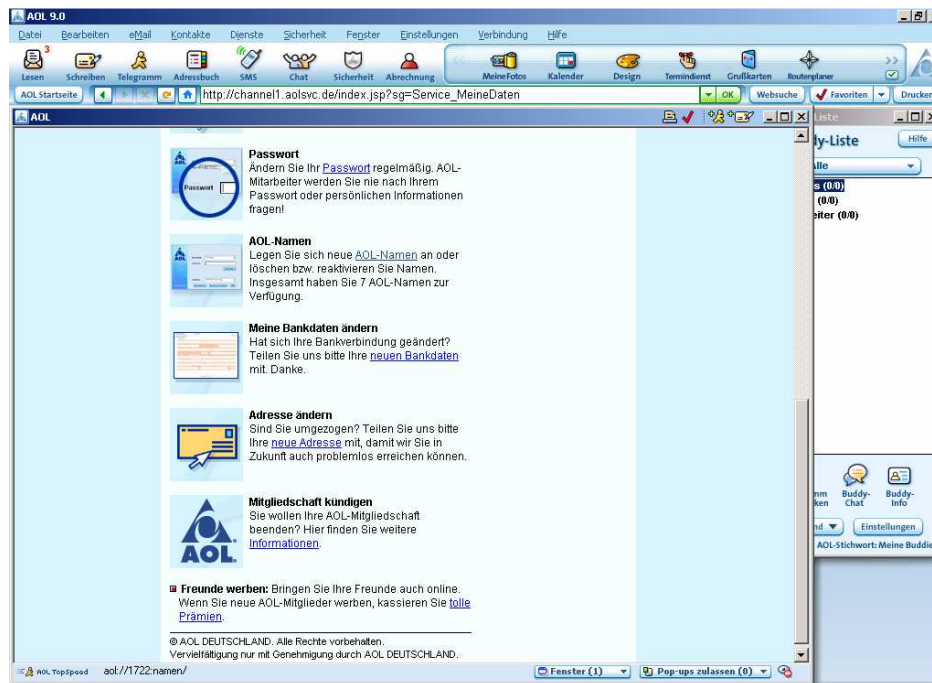
2. klicken Sie links unten auf „Mein AOL“.



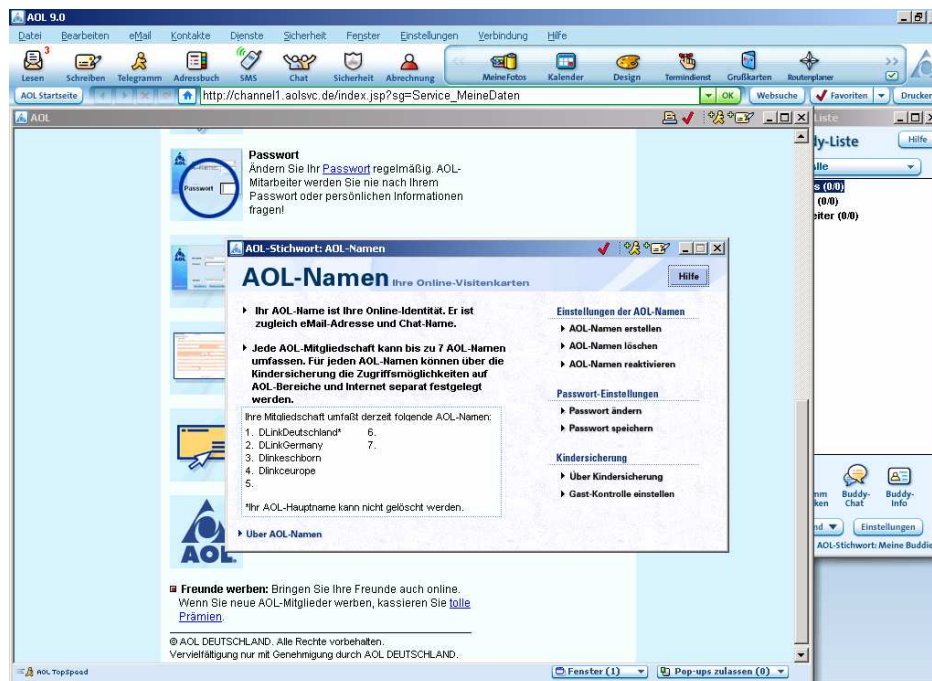
3. wählen Sie nun „Meine Daten“ aus.



4. scrollen Sie das Fenster herunter und klicken dann auf „AOL-Namen“.



5. klicken Sie rechts auf „AOL-Namen erstellen“ und folgen dann den Bildschirmanweisungen.



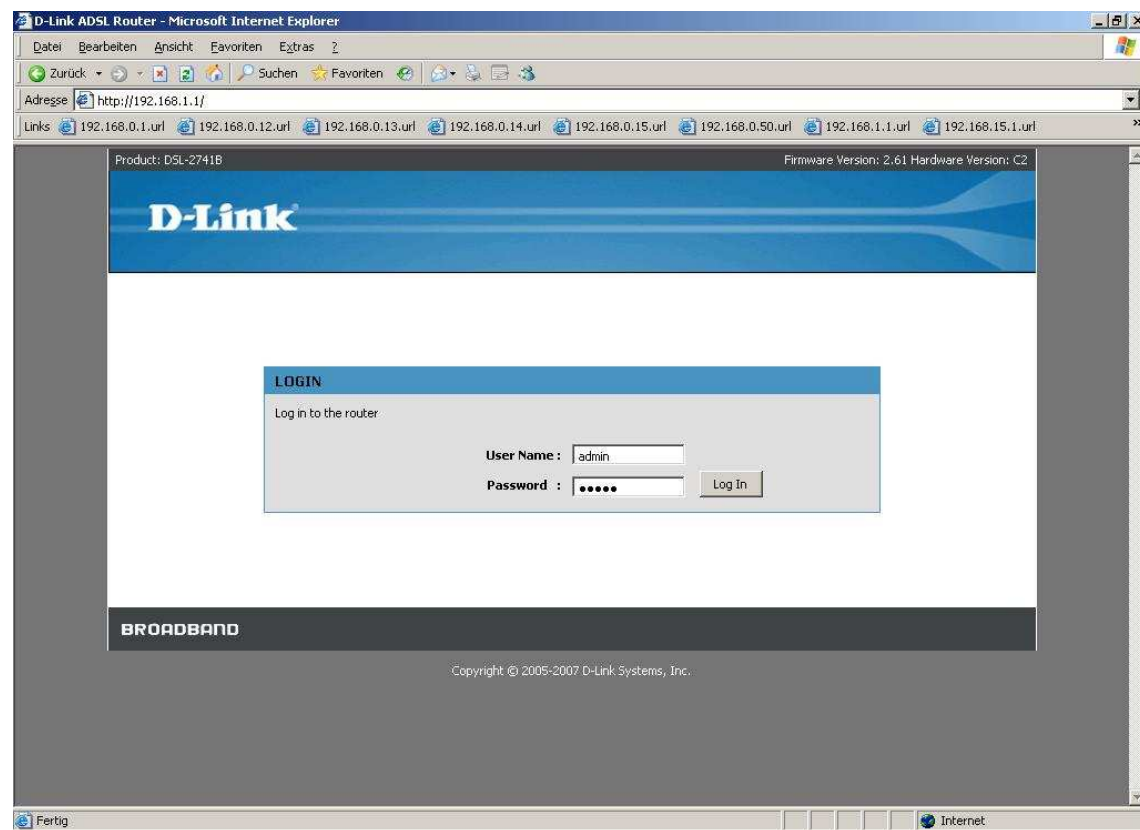
Damit ist der erforderliche Account bei AOL angelegt.

Einrichtung des Routers für Ihren AOL Internetzugang

Beachten Sie auch die Angaben zur Konfiguration der Netzwerkverbindung, in der dem Gerät beiliegenden Anleitung zur Schnellkonfiguration.

1. Greifen Sie per Webbrowser auf die Konfiguration des DSL-Routers zu.
Die Standard Adresse ist <http://192.168.1.1> .

2. Im Auslieferungszustand ist auf die Konfiguration das Passwort **admin** voreingestellt.
Als „User Name“ und „Password“ geben Sie **admin** ein.
Klicken Sie dann auf „Log In“



3. Wählen Sie auf der linken Seite als Sprache „Deutsch“ aus.
4. Zur Einrichtung des Internetzuganges wählen Sie oben „Einrichten“ und links „Einrichten von ADSL“ aus.
5. Es gibt zwei Möglichkeiten den Internetzugang zu konfigurieren:
 - Über den Setup-Assistent
 - Manuell

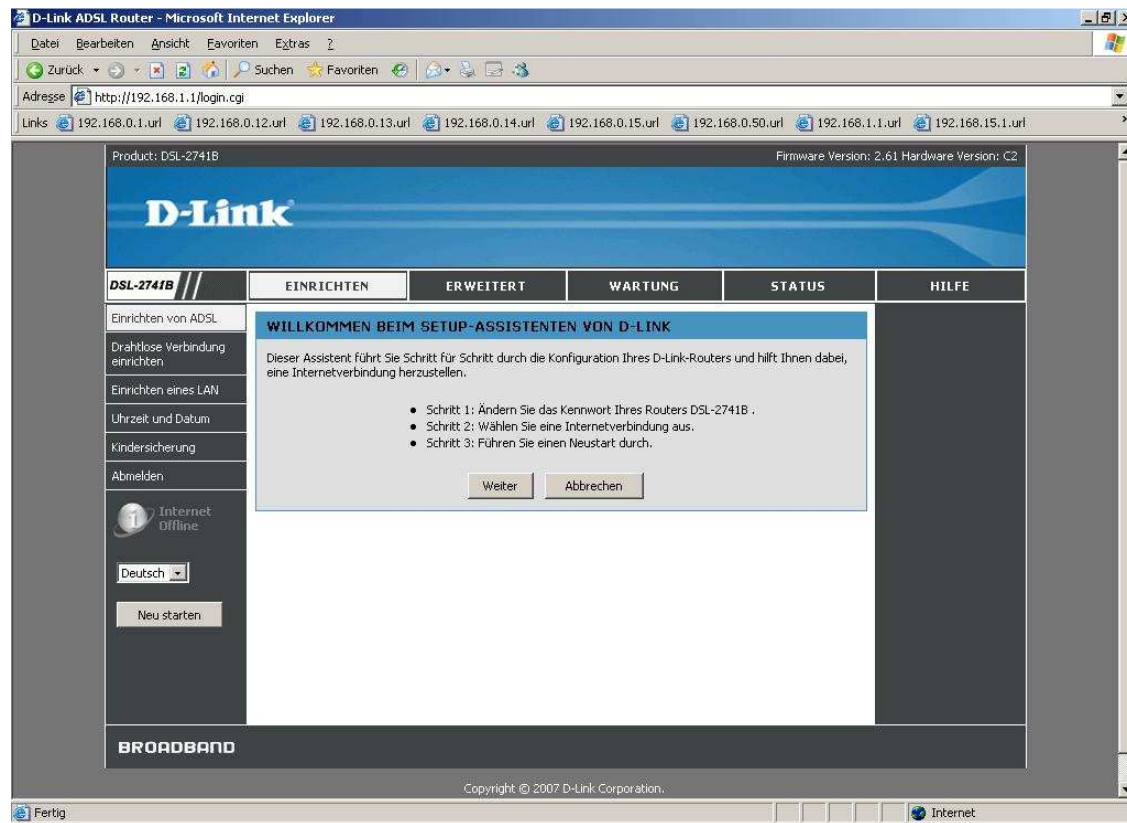
Die Konfiguration über den Assistenten wird ab **Punkt 6.** beschrieben, die Manuelle Einrichtung ab **Punkt 13.**

Einrichtung des Internetzugangs über den Setup-Assistent

6. Klicken Sie auf „Setup-Assistent“.

The screenshot shows the web interface of a D-Link DSL-2741B router. The browser window title is "D-Link ADSL Router - Microsoft Internet Explorer". The address bar shows "http://192.168.1.1/login.cgi". The page content includes a navigation menu with "EINRICHTEN", "ERWEITERT", "WARTUNG", "STATUS", and "HILFE". The "EINRICHTEN" section is active, showing "EINRICHTEN VON ADSL". A message explains that the Setup Assistant is recommended for first-time configuration. Two buttons are present: "Setup-Assistent" (selected) and "Manuelle Einrichtung". Below this, the "MANUELLES EINRICHTEN DER ADSL-VERBINDUNG" section asks the user to choose an ISP connection option. Three radio buttons are available: "PPPoE/PPPoA", "Dynamische IP-Adresse", and "Statische IP-Adresse". Each option has a brief description. At the bottom, there is a "PPPoE/PPPoA-INTERNETVERBINDUNGSTYP" section with a "Benutzername" input field.

7. Klicken Sie auf „Weiter“.



8. Möchten Sie dem Zugriff auf die Konfigurationsoberfläche des DSL-Routers ein Passwort vergeben, geben Sie bei „Aktuelles Kennwort“ **admin** bzw. wenn Sie bereits das Passwort geändert haben, Ihr Passwort ein.

Bei „Neues Kennwort“ und „Kennwort bestätigen“ geben Sie das neue Passwort ein.

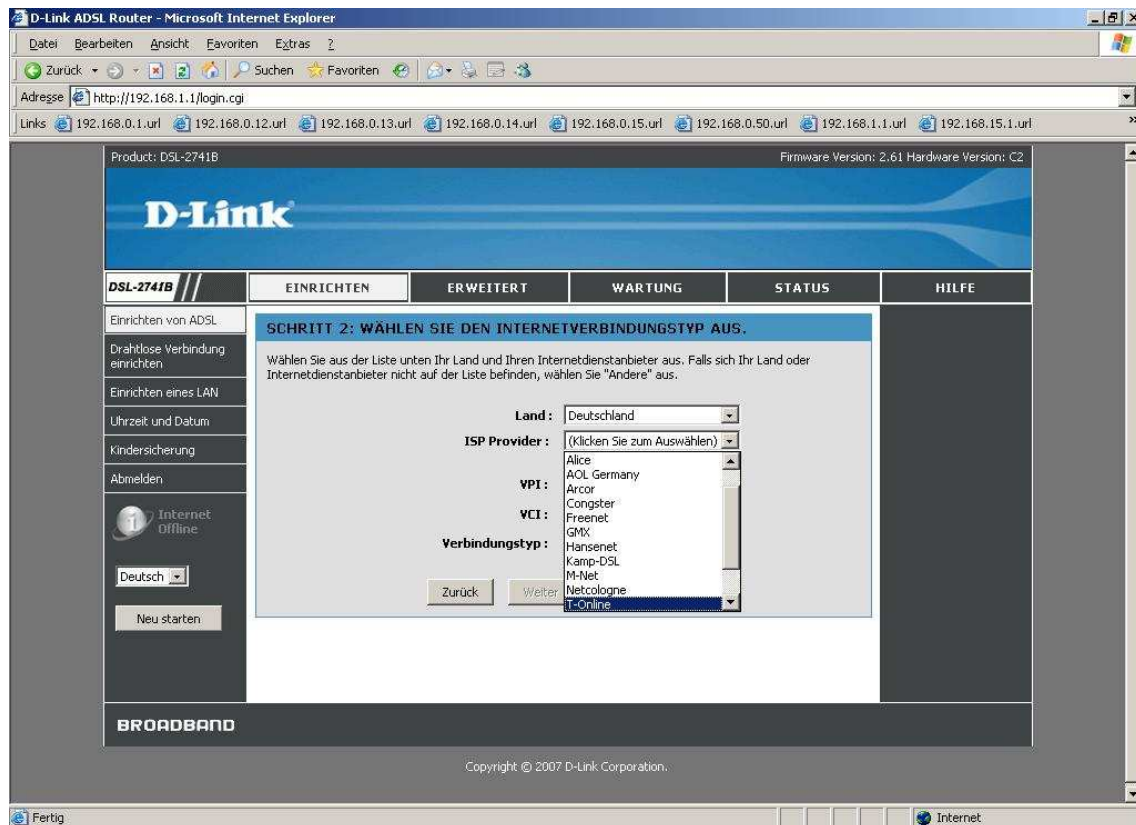
Klicken Sie dann auf „Weiter“.

Möchten Sie das Passwort nicht ändern klicken Sie auf „Überspringen“.



9. Wählen Sie das zutreffende Land aus, z.B. Deutschland oder Schweiz, und wählen dann darunter Ihren ISP Provider aus.
Klicken Sie dann auf „Weiter“.

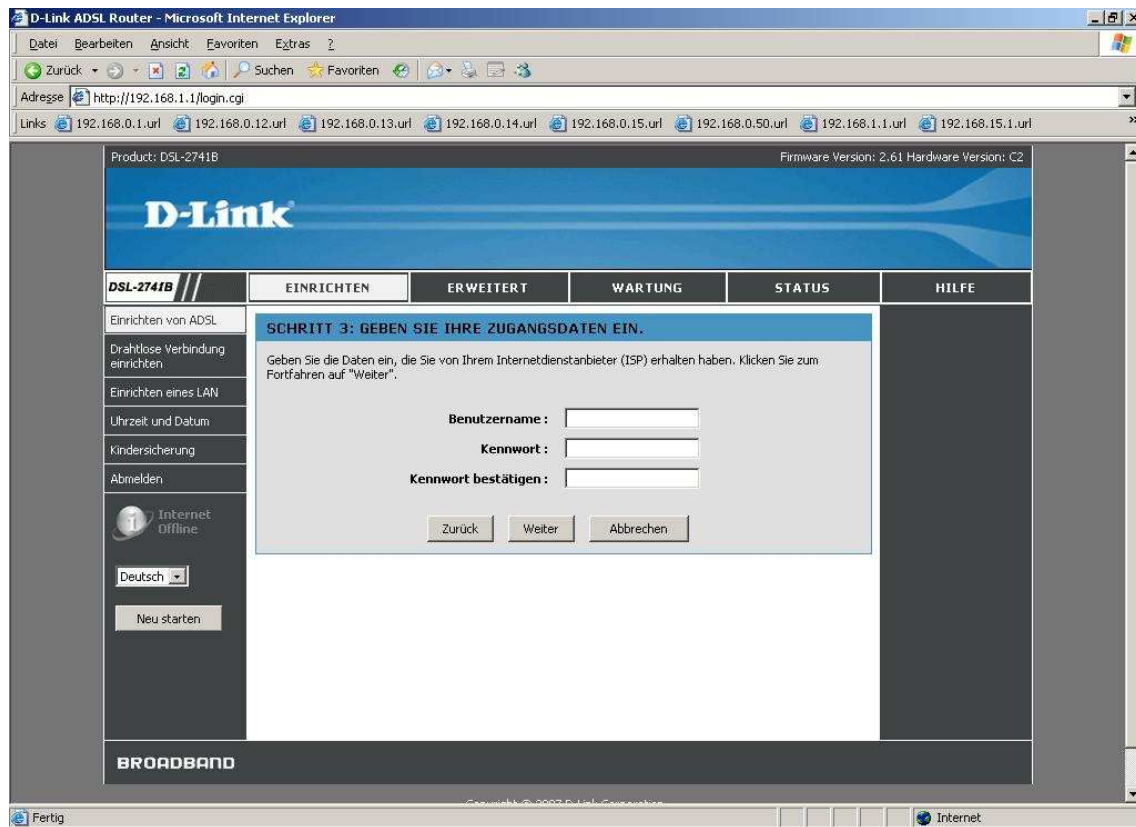
Ist Ihr Provider nicht mit aufgelistet klicken Sie auf „Abbrechen“. Nehmen Sie die Konfiguration des Internetzugangs bitte manuell vor. Siehe ab **Punkt 13**.



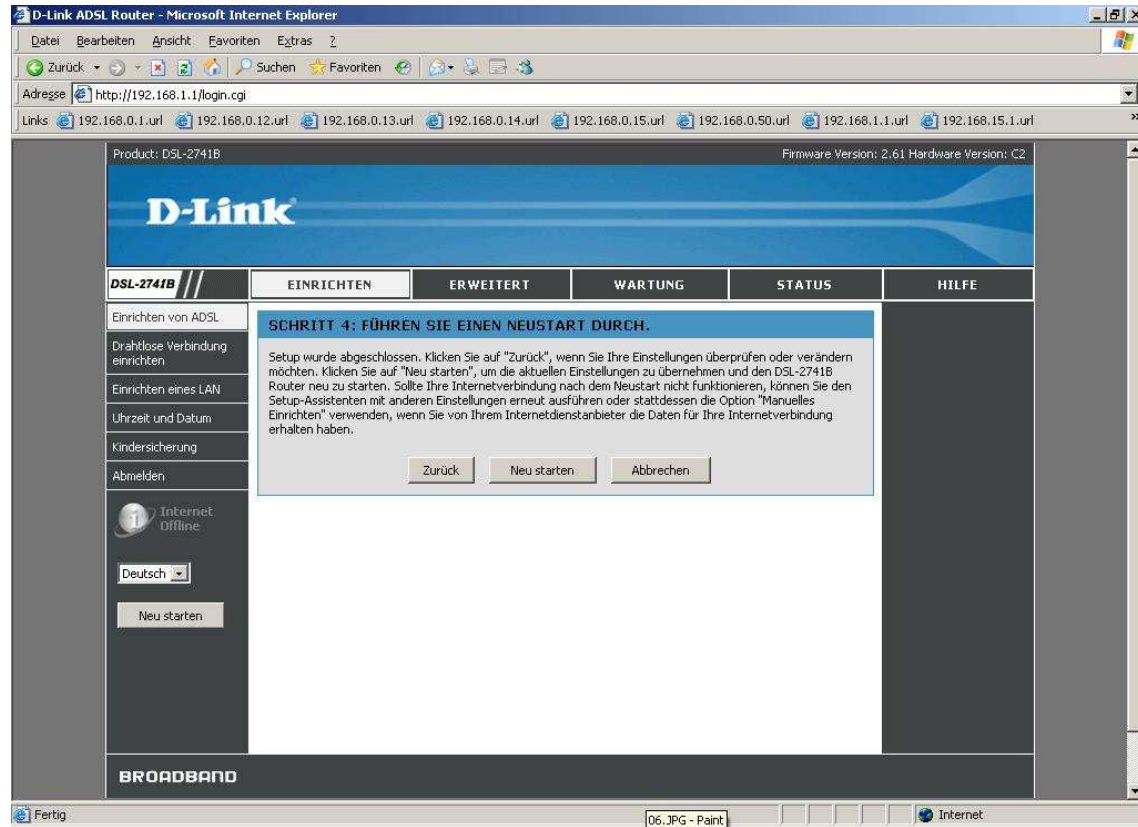
10. Tragen Sie bei „Benutzername“ und „Kennwort“/“Kennwort bestätigen“ Ihre vom Provider zugewiesenen Zugangsdaten ein.

Benutzername: IhrAOLName@de.aol.com
Kennwort: Das zu diesem AOLNamen zugehörige Kennwort
Kennwort bestätigen: Wiederholen Sie das Kennwort

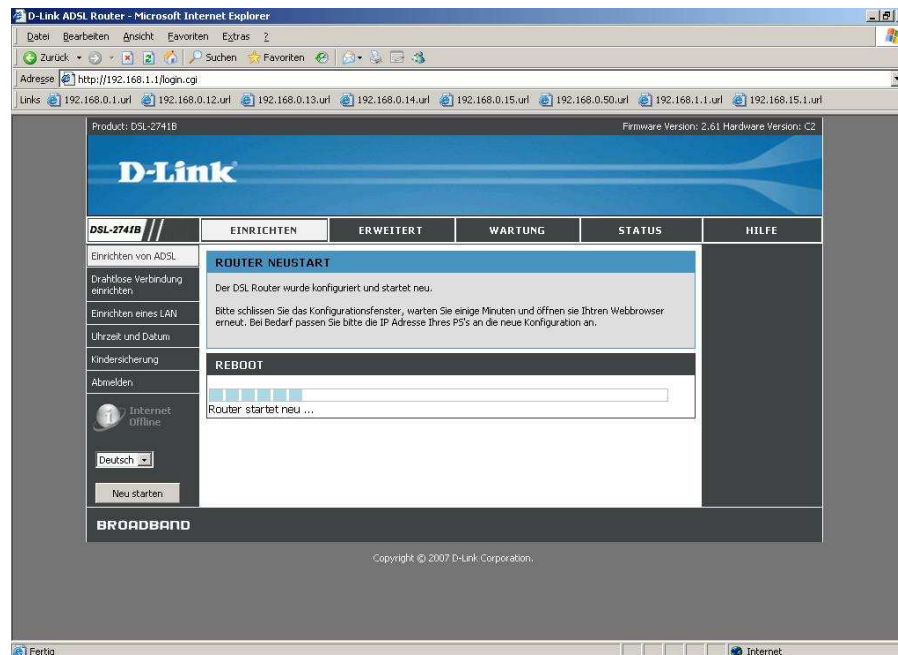
Klicken Sie dann auf „Weiter“.



11. Die Konfiguration des Internetzugangs ist damit abgeschlossen. Klicken Sie auf „Neu starten“ um die Einstellungen zu übernehmen.



12. Der DSL-Router startet daraufhin neu. Weiter bei **Punkt 15**.



Manuelle Einrichtung des Internetzugangs

13. Markieren Sie „Manuelle Einrichtung“ und scrollen das Browserfenster ggf. nach unten.

Product: DSL-2741B Firmware Version: 2.61 Hardware Version: C2

D-Link

DSL-2741B // EINRICHTEN ERWEITERT WARTUNG STATUS HILFE

Einrichten von ADSL
 Drahtlose Verbindung einrichten
 Einrichten eines LAN
 Uhrzeit und Datum
 Kindersicherung
 Abmelden

Internet Offline
 Deutsch
 Neu starten

EINRICHTEN VON ADSL

Wenn Sie das Gerät zum ersten Mal konfigurieren, empfiehlt D-Link auf die Schaltfläche "Setup-Assistent" zu klicken und den Anweisungen auf dem Bildschirm zu folgen. Wenn Sie die ADSL-Einstellungen manuell verändern oder konfigurieren möchten, markieren Sie "Manuelle Einrichtung".

Setup-Assistent Manuelle Einrichtung

MANUELLES EINRICHTEN DER ADSL-VERBINDUNG

Wählen Sie die passende Option für die Verbindung mit Ihrem Internetdienstanbieter (ISP) aus.

PPPoE/PPPoA Wählen Sie diese Option, wenn Ihr Internetdienstanbieter PPPoE/PPPoA verwendet. Dies ist bei den meisten DSL-Anschlüssen der Fall.

Dynamische IP-Adresse Wählen Sie diese Option, wenn Ihr Internetdienstanbieter den Verbindungstyp dynamische IP-Adresse über DSL verwendet.

Statische IP-Adresse Wählen Sie diese Option, wenn Ihr Internetdienstanbieter den Verbindungstyp statische IP-Adresse über DSL verwendet.

PPPoE/PPPoA-INTERNETVERBINDUNGSTYP :

Geben Sie die Daten ein, die Sie von Ihrem Internetdienstanbieter (ISP) erhalten haben.

Benutzername :

Nützliche Hinweise...
 Erstbenutzern wird empfohlen, den Setup-Assistenten zu verwenden. Klicken Sie auf die Schaltfläche "Setup-Assistent". Sie werden dann Schritt für Schritt durch die Einstellungsprozedur für Ihre ADSL-Verbindung geführt.
 Wenn Sie ein erfahrener Anwender sind und Ihnen die Einstellungen Ihres Internetdienstanbieters vorliegen, aktivieren Sie das Kontrollkästchen "Manuelles Einrichten".
 Achten Sie bei der Eingabe von Benutzernamen und Kennwort auf die Groß- und Kleinschreibung. Die meisten Probleme beim Verbindungsaufbau sind auf eine falsche Eingabe von Benutzernamen oder Kennwort zurückzuführen.
 Weitere

Fertig Internet

14. Tragen Sie bei „Benutzername“ und „Kennwort“ Ihre vom Provider zugewiesenen Zugangsdaten ein.

Benutzername: IhrAOLName@de.aol.com
Kennwort: Das zu diesem AOLNamen zugehörige Kennwort

Den „Servicename“ belassen Sie leer.

Ändern Sie die „MTU“ auf **1400**.

Bei „VPI“ geben Sie **1** ein.

Bei „VCI“ geben Sie **32** ein.

Alle anderen Einstellungen belassen Sie bitte (siehe Screenshot).

Klicken Sie auf Anwenden um die Einstellungen zu übernehmen.

D-Link ADSL Router - Microsoft Internet Explorer

Adresse <http://192.168.1.1/login.cgi>

Links [192.168.0.1.url](#) [192.168.0.12.url](#) [192.168.0.13.url](#) [192.168.0.14.url](#) [192.168.0.15.url](#) [192.168.0.50.url](#) [192.168.1.1.url](#) [192.168.15.1.url](#)

PPPOE/PPPOA-INTERNETVERBINDUNGSTYP :

Geben Sie die Daten ein, die Sie von Ihrem Internetdienstanbieter (ISP) erhalten haben.

Benutzername :

Kennwort :

Servicename :

Verbindungstyp :

MTU :

maximale Leerlaufzeit (Idle Time) : Minuten
(0=Immer aktiv)

PPP IP Extension aktivieren :

VPI :

VCI :

NAT aktivieren :

Firewall aktivieren :

IGMP Proxy aktivieren :

VLAN-Unterstützung aktivieren :

Anwenden Löschen

Fertig Internet

15. Warten Sie einen Moment, bis der DSL-Router sich synchronisiert hat (DSL-LED am Gerät muss grün leuchten) und mit dem Internet verbunden hat (Internet-LED muss grün leuchten).

Unter Status – Geräteinformation ist der Status der Internetverbindung auszulesen.

The screenshot shows the web interface of a D-Link DSL-2741B router. The browser window is titled "D-Link ADSL Router - Microsoft Internet Explorer" and the address bar shows "http://192.168.1.1/login.cgi". The main content area has a navigation menu on the left with options like "Geräteinformationen", "Verbundene Clients", "Statistik", "Routingtabelle", "Abmelden", and "Internet Online". The main content area is divided into several sections:

- Navigation:** "EINRICHTEN", "ERWEITERT", "WARTUNG", "STATUS" (selected), "HILFE".
- GERÄTESTATUS:**
 - Text: "Auf der Seite 'Gerätestatus' können Sie den Status Ihrer Internetverbindung, des Drahtlosnetzwerk und des LAN überprüfen."
 - ALLGEMEIN:**
 - Zeit: 1.01.2000,00:01:14 Sat
 - Firmware Version: EU_DSL-2741B_3.10L.02V_2.61.B2p8023k4.d20h
 - INTERNETSTATUS:**
 - Internet-Verbindung: PPPoE_1_32_1
 - Internet-Verbindung Status: **CONNECTED**
 - Internet-Verbindung: 10 seconds
 - Standard-Gateway: 217.0.116.244
 - Primärer DNS-Server: 217.237.150.51
 - Sekundärer DNS-Server: 217.237.148.22
 - Übertragungsrate im Downstream (Herunterladen): 1184
 - Übertragungsrate im Upstream (Hochladen): 160
 - Table:**

VPI/VCI	Service Name	Protokoll	IGMP	QoS	Status	IP-Adresse	Subnetzmaske
1/32	PPPoE_1_32_1	PPPoE	Disable	Disable	Enable	87.166.203.214	255.255.255.255
- Nützliche Hinweise...:**
 - Text: "Auf dieser Seite wird ein Überblick über den Status des Routers (inklusive Firmware-Version des Geräts) sowie über Ihre Internetkonfiguration (inklusive Wireless- und Ethernet-Status) angezeigt."
 - Link: "Weitere Informationen..."



Troubleshooting

Problem: Der DSL-Router Synchronisiert sich nicht, die ADSL-LED blinkt immer nur oder reagiert gar nicht:

a.)

Stellen Sie bitte sicher, dass Sie das für die Anschlussart richtige Modell haben.

Die AnnexA Modelle sind: DSL2542B, DSL-2640B und DSL-2740B.

Die AnnexB Modelle sind: DSL2543B, DSL-2641B und DSL-2741B.

Fragen Sie ggf. Ihren Anschlussprovider, welche Anschlussart Sie haben.

- In Deutschland sind die allermeisten Anschlüsse AnnexB. Zum Teil nutzen örtliche Provider AnnexA.

- In Österreich sind die meisten Anschlüsse AnnexA. Ist auf den Anschluss ISDN geschaltet ist der Anschluss AnnexB.

- In der Schweiz gibt es gleichermaßen sowohl AnnexA wie auch AnnexB.

b.)

Greifen Sie in der Konfiguration des DSL-Gerätes unter Erweitert – Erweitertes ADSL zu.

- Haben Sie einen ADSL-Light Anschluss stellen Sie den „Modulationstyp“ auf **G.lite** ein.

- Haben Sie einen ADSL-Light Anschluss stellen Sie den „Modulationstyp“ auf **G.lite** ein.

- Haben Sie einen ADSL Anschluss mit maximal 6000 kbit stellen Sie den „Modulationstyp“ auf **G.dmt** ein.

- Haben Sie einen ADSL2/2+ Anschluss mit maximal 16.000/24.000 kbit stellen Sie den „Modulationstyp“ auf **Automatisch** oder **ADSL2/2+** ein.

D-Link ADSL Router - Microsoft Internet Explorer

Adresse <http://192.168.1.1/login.cgi>

Links [192.168.0.1.url](#) [192.168.0.12.url](#) [192.168.0.13.url](#) [192.168.0.14.url](#) [192.168.0.15.url](#) [192.168.0.50.url](#) [192.168.1.1.url](#) [192.168.15.1.url](#)

Regeln für Anwendungen

Quality of Service-Einstellungen

Filter für ausgehende Daten

Filter für eingehende Daten

Drahtloser Filter

DNS-Einstellung

Firewall und DMZ

Erweitertes ADSL

Erweitertes WLAN

Erweitertes LAN

SNMP-Einstellung

Remoteverwaltung

Wegwahl-Einstellung

Abmelden

Internet Online

Deutsch

Neu starten

BROADBAND

Fertig

Die Multiple-PVC-Einstellung ermöglicht Ihnen das Einrichten, Ändern oder Löschen mehrerer (multipler) PVC-Verbindungen für erweiterte ADSL-Dienste.

Mit Hilfe der erweiterten ADSL-Einstellungen können Sie festlegen, welche ADSL-Modulation von Ihrem Modem-Router unterstützt werden soll.

D-Link empfiehlt, diese Einstellungen nur dann zu verändern, wenn Ihr Internetdienstanbieter Sie dazu aufgefordert hat.

MULTIPLE PVC-EINSTELLUNGEN

VPI/VC1	Service	Protokoll	IGMP	Nat	Status	Editieren	Aktivierung	
<input type="checkbox"/>	1/32	PPPoE_1_32_1	PPPoE	Disable	Aktiviert	Aktiviert	Editieren	DOWN

Hinzufügen Löschen

ERWEITERTE ADSL-EINSTELLUNGEN

Modulationstyp: Automatisch

Umfang:

Bitswap 4 1.413

SRA aktiv

Anwenden Löschen

Ändern Sie diese Einstellungen nur, wenn Ihr Internetdienstanbieter Sie dazu auffordert. Standardmäßig erkennt der D-Link-Router die beste Verbindung. Sie müssen keine Einstellungen verändern, es sei denn, der Technische Kundendienst fordert Sie dazu auf.

Weitere Informationen...

Problem: Die ADSL_LED leuchtet grün doch der Router wählt sich nicht ein. Die Internet-LED bleibt rot.

- a.)
Überprüfen Sie bitte die Zugangsdaten für den Internetzugang, geben Sie sie ggf. neu ein.
- b.)
Überprüfen Sie die Werte bei VPI und VCI. Fragen Sie ggf. den Provider nach dem korrekten Werten.
- c.)
In der Internetkonfiguration müssen „NAT aktivieren“ und „Firewall aktivieren“ angehakt sein (siehe Screenshot bei Punkt 14)

Problem: Die Up- und Downloadgeschwindigkeit ist zu langsam.

Stellen Sie bitte sicher, dass die MTU richtig angegeben ist. Sie darf nicht höher eingestellt sein, als der Wert, der vom Provider genutzt wird. Fragen Sie ggf. den Provider nach der korrekten MTU.

