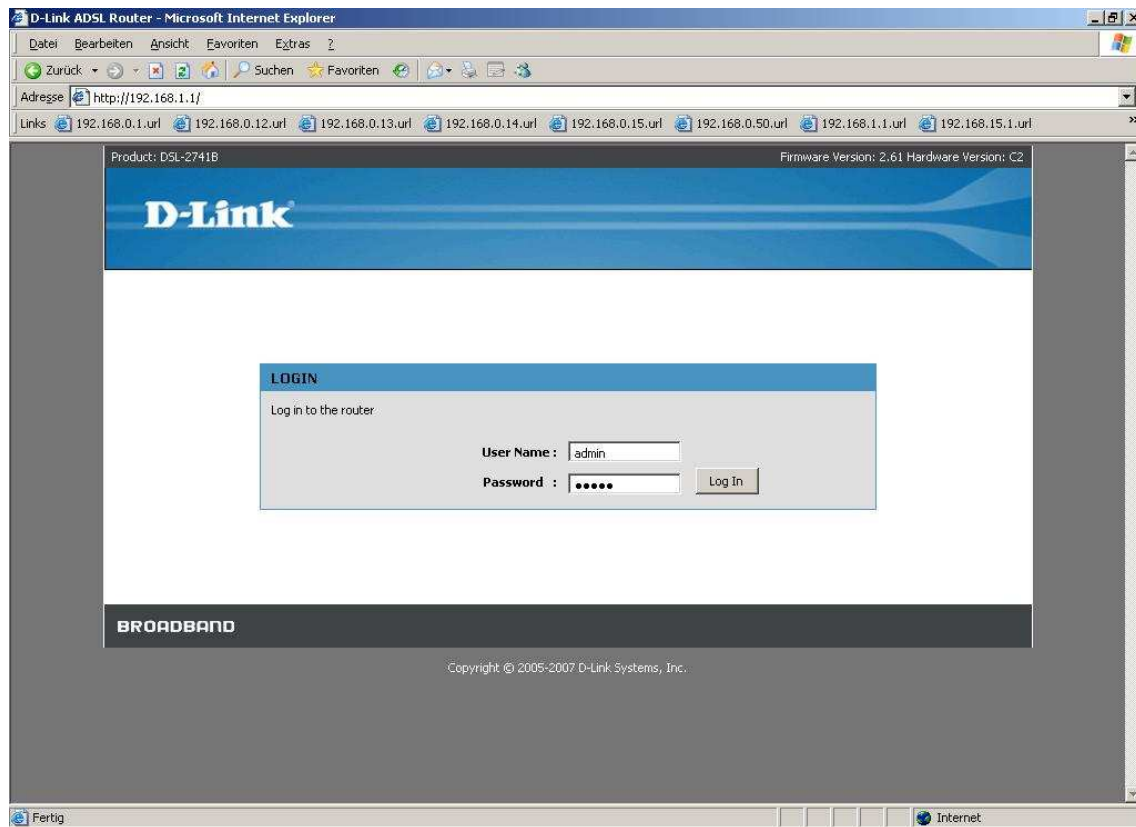


Anleitung zur Einrichtung eines 1und1 Zugangs

Beachten Sie auch die Angaben zur Konfiguration der Netzwerkverbindung, in der dem Gerät beiliegenden Anleitung zur Schnellkonfiguration.

1. Greifen Sie per Webbrowser auf die Konfiguration des DSL-Routers zu.
Die Standard Adresse ist <http://192.168.1.1> .
2. Im Auslieferungszustand ist auf die Konfiguration das Passwort **admin** voreingestellt.
Als „User Name“ und „Password“ geben Sie **admin** ein.
Klicken Sie dann auf „Log In“



3. Wählen Sie auf der linken Seite als Sprache „Deutsch“ aus.
4. Zur Einrichtung des Internetzuganges wählen Sie oben „Einrichten“ und links „Einrichten von ADSL“ aus.
5. Es gibt zwei Möglichkeiten den Internetzugang zu konfigurieren:
 - Über den Setup-Assistent
 - Manuell

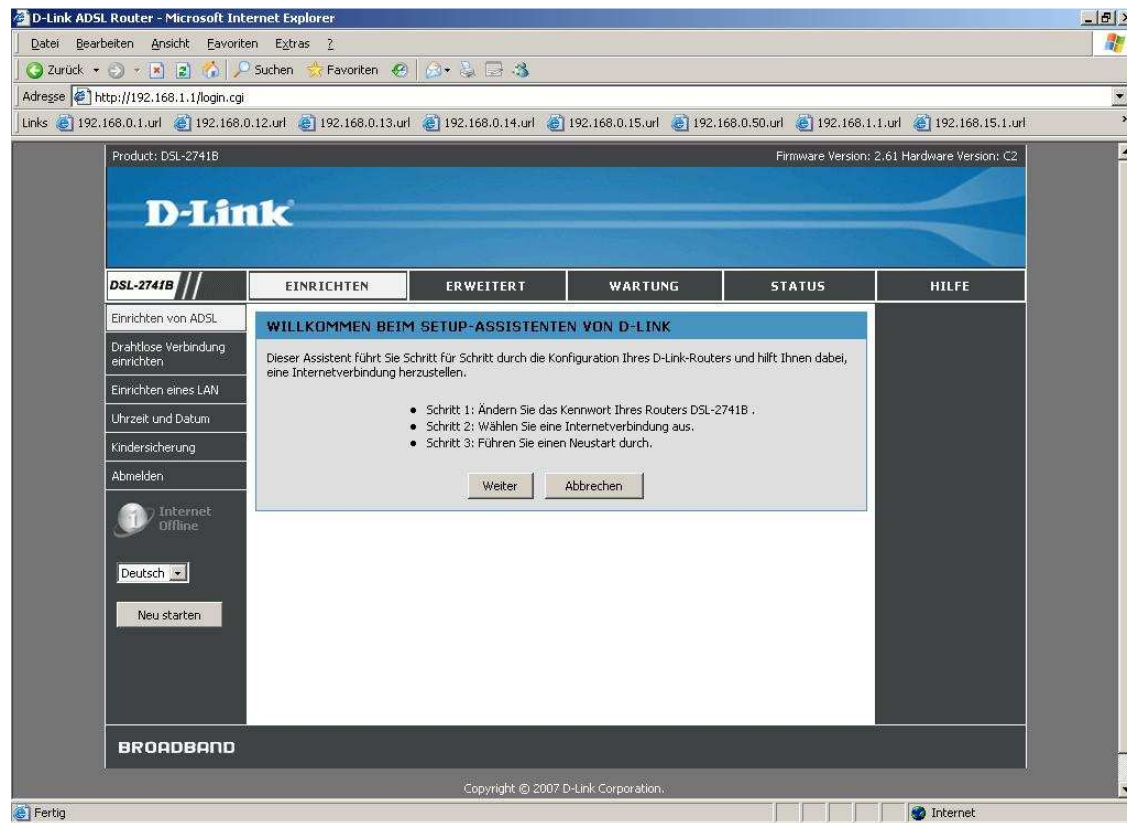
Die Konfiguration über den Assistenten wird ab **Punkt 6.** beschrieben, die Manuelle Einrichtung ab **Punkt 13.**

Einrichtung des Internetzugangs über den Setup-Assistent

6. Klicken Sie auf „Setup-Assistent“.

The screenshot shows the web management interface of a D-Link DSL-2741B router. The browser window is titled "D-Link ADSL Router - Microsoft Internet Explorer" and the address bar contains "http://192.168.1.1/login.cgi". The page header displays "Product: DSL-2741B" and "Firmware Version: 2.61 Hardware Version: C2". The main navigation menu includes "EINRICHTEN", "ERWEITERT", "WARTUNG", "STATUS", and "HILFE". The left sidebar lists various configuration options, with "Einrichten von ADSL" selected. The main content area is titled "EINRICHTEN VON ADSL" and contains the following text: "Wenn Sie das Gerät zum ersten Mal konfigurieren, empfiehlt D-Link auf die Schaltfläche 'Setup-Assistent' zu klicken und den Anweisungen auf dem Bildschirm zu folgen. Wenn Sie die ADSL-Einstellungen manuell verändern oder konfigurieren möchten, markieren Sie 'Manuelle Einrichtung'". Below this text are two buttons: "Setup-Assistent" (which is highlighted) and "Manuelle Einrichtung". Further down, there is a section "MANUELLES EINRICHTEN DER ADSL-VERBINDUNG" with the instruction: "Wählen Sie die passende Option für die Verbindung mit Ihrem Internetdienstanbieter (ISP) aus." Three radio button options are listed: "PPP0E/PPPoA", "Dynamische IP-Adresse", and "Statische IP-Adresse", each with a brief description of when to use it. At the bottom, there is a section "PPP0E/PPPoA-INTERNETVERBINDUNGSTYP" with the instruction: "Geben Sie die Daten ein, die Sie von Ihrem Internetdienstanbieter (ISP) erhalten haben." and a label "Benutzername:" followed by an input field. On the right side, there is a "Nützliche Hinweise..." section with additional instructions for first-time users and experienced users. The browser's status bar at the bottom shows "Fertig" and "Internet".

7. Klicken Sie auf „Weiter“.



8. Möchten Sie dem Zugriff auf die Konfigurationsoberfläche des DSL-Routers ein Passwort vergeben, geben Sie bei „Aktuelles Kennwort“ **admin** bzw. wenn Sie bereits das Passwort geändert haben, Ihr Passwort ein.

Bei „Neues Kennwort“ und „Kennwort bestätigen“ geben Sie das neue Passwort ein.

Klicken Sie dann auf „Weiter“.

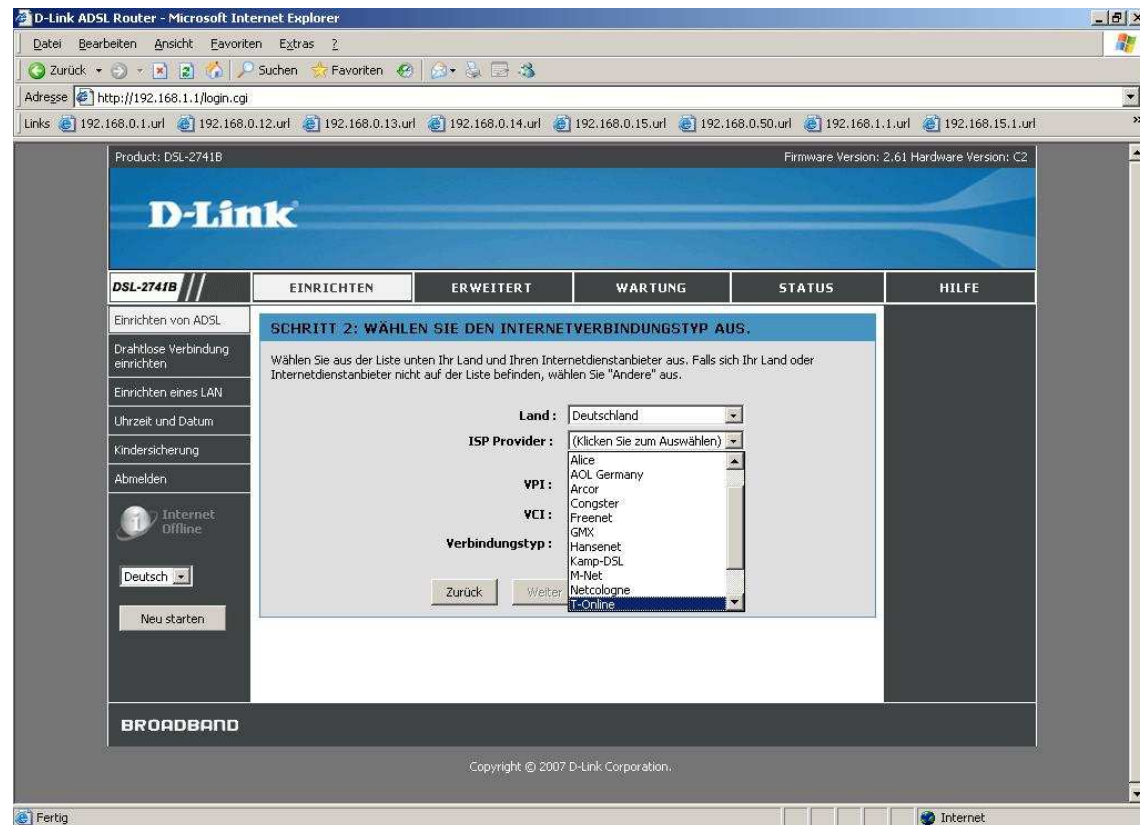
Möchten Sie das Passwort nicht ändern klicken Sie auf „Überspringen“.



9. Wählen Sie das zutreffende Land aus, z.B. Deutschland oder Schweiz, und wählen dann darunter Ihren ISP Provider aus.

Klicken Sie dann auf „Weiter“.

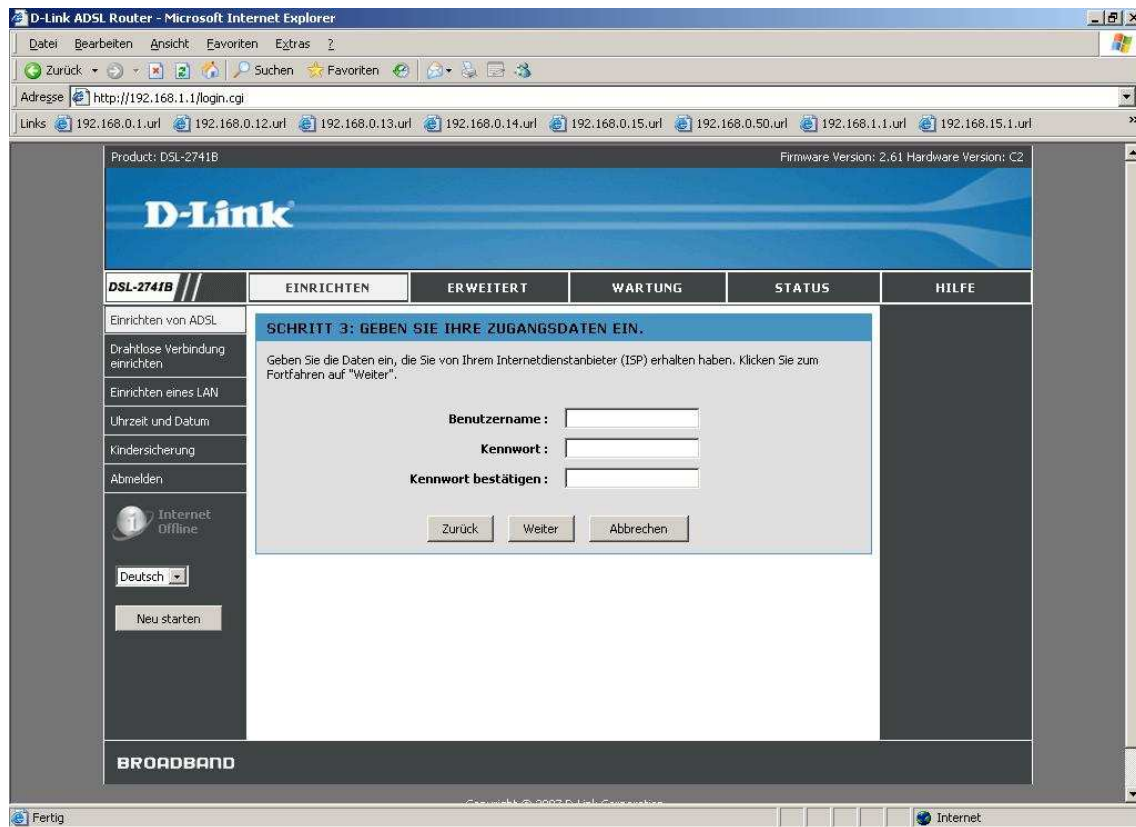
Ist Ihr Provider nicht mit aufgelistet klicken Sie auf „Abbrechen“. Nehmen Sie die Konfiguration des Internetzugangs bitte manuell vor. Siehe ab **Punkt 13**.



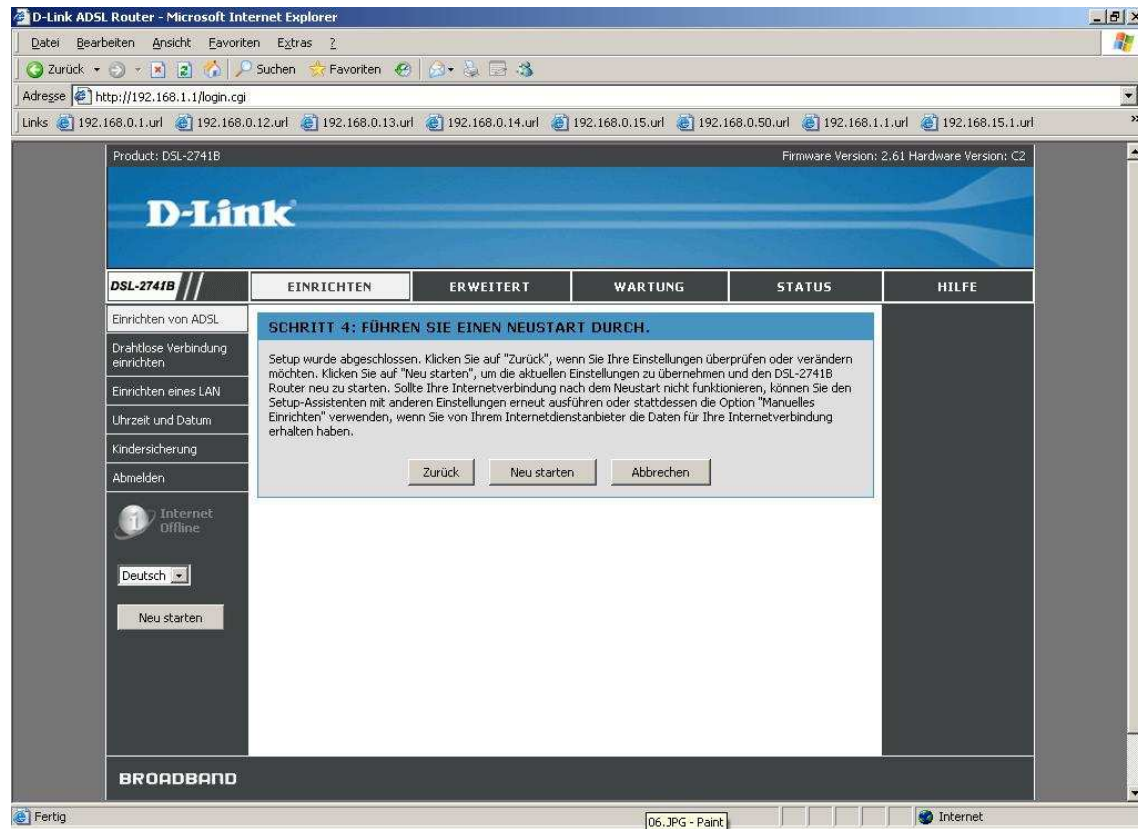
10. Tragen Sie bei „Benutzername“ und „Kennwort“/“Kennwort bestätigen“ Ihre vom Provider zugewiesenen Zugangsdaten ein.

Benutzername: 1und1/Benutzername@online.de oder
Benutzername@onlinehome.de
Kennwort: Das von 1und1 zugewiesene Passwort.
Kennwort bestätigen: Wiederholen Sie das Passwort

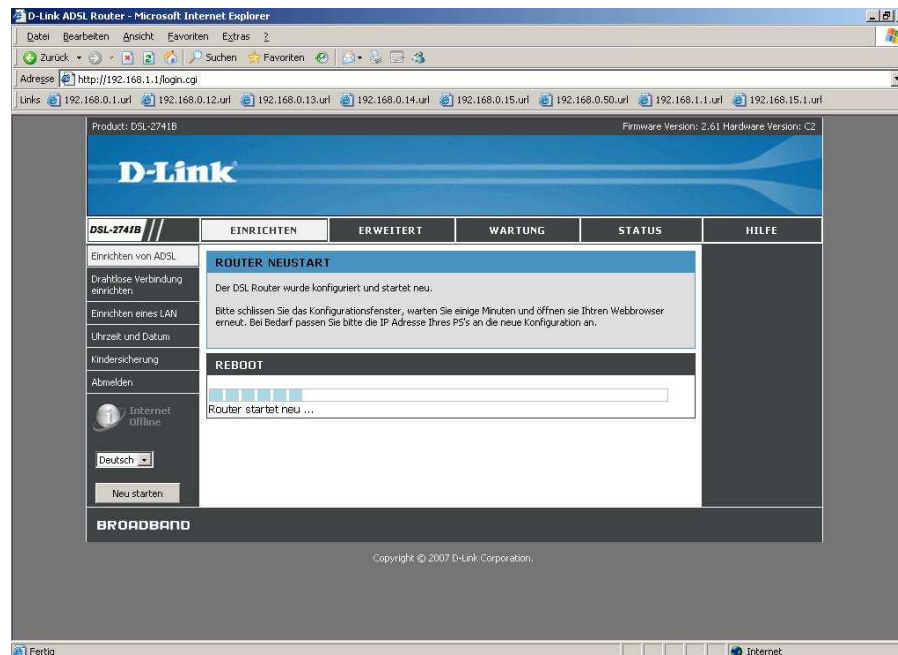
Klicken Sie dann auf „Weiter“.



11. Die Konfiguration des Internetzugangs ist damit abgeschlossen. Klicken Sie auf „Neu starten“ um die Einstellungen zu übernehmen.



12. Der DSL-Router startet daraufhin neu. Weiter bei **Punkt 15**.



Manuelle Einrichtung des Internetzugangs

13. Markieren Sie „Manuelle Einrichtung“ und scrollen das Browserfenster ggf. nach unten.

Product: DSL-2741B Firmware Version: 2.61 Hardware Version: C2

D-Link

DSL-2741B // EINRICHTEN ERWEITERT WARTUNG STATUS HILFE

EINRICHTEN VON ADSL

Wenn Sie das Gerät zum ersten Mal konfigurieren, empfiehlt D-Link auf die Schaltfläche "Setup-Assistent" zu klicken und den Anweisungen auf dem Bildschirm zu folgen. Wenn Sie die ADSL-Einstellungen manuell verändern oder konfigurieren möchten, markieren Sie "Manuelle Einrichtung".

Setup-Assistent Manuelle Einrichtung

MANUELLES EINRICHTEN DER ADSL-VERBINDUNG

Wählen Sie die passende Option für die Verbindung mit Ihrem Internetdienstanbieter (ISP) aus.

- PPPoE/PPPoA** Wählen Sie diese Option, wenn Ihr Internetdienstanbieter PPPoE/PPPoA verwendet. Dies ist bei den meisten DSL-Anschlüssen der Fall.
- Dynamische IP-Adresse** Wählen Sie diese Option, wenn Ihr Internetdienstanbieter den Verbindungstyp dynamische IP-Adresse über DSL verwendet.
- Statische IP-Adresse** Wählen Sie diese Option, wenn Ihr Internetdienstanbieter den Verbindungstyp statische IP-Adresse über DSL verwendet.

PPPoE/PPPoA-INTERNETVERBINDUNGSTYP :

Geben Sie die Daten ein, die Sie von Ihrem Internetdienstanbieter (ISP) erhalten haben.

Benutzername :

Nützliche Hinweise...

Erstbenutzern wird empfohlen, den Setup-Assistenten zu verwenden. Klicken Sie auf die Schaltfläche "Setup-Assistent". Sie werden dann Schritt für Schritt durch die Einstellungsprozedur für Ihre ADSL-Verbindung geführt.

Wenn Sie ein erfahrener Anwender sind und Ihnen die Einstellungen Ihres Internetdienstanbieters vorliegen, aktivieren Sie das Kontrollkästchen "Manuelles Einrichten".

Achten Sie bei der Eingabe von Benutzernamen und Kennwort auf die Groß- und Kleinschreibung. Die meisten Probleme beim Verbindungsaufbau sind auf eine falsche Eingabe von Benutzernamen oder Kennwort zurückzuführen.

Deutsch

Neu starten

Fertig Internet

14. Tragen Sie bei „Benutzername“ und „Kennwort“ Ihre vom Provider zugewiesenen Zugangsdaten ein.

Benutzername: 1und1/Benutzername@online.de oder
Benutzername@onlinehome.de
Kennwort: Das von 1und1 zugewiesene Passwort.

Den „Servicename“ belassen Sie leer.

Belassen Sie die „MTU“ auf **1492**.

Bei „VPI“ geben Sie **1** ein.

Bei „VCI“ geben Sie **32** ein.

Alle anderen Einstellungen belassen Sie bitte (siehe Screenshot).

Klicken Sie auf Anwenden um die Einstellungen zu übernehmen.

PPPOE/PPPOA-INTERNETVERBINDUNGSTYP :

Geben Sie die Daten ein, die Sie von Ihrem Internetdienstanbieter (ISP) erhalten haben.

Benutzername :

Kennwort :

Servicename :

Verbindungstyp :

MTU :

maximale Leerlaufzeit (Idle Time) : Minuten
(0=Immer aktiv)

PPP IP Extension aktivieren :

VPI :

VCI :

NAT aktivieren :

Firewall aktivieren :

IGMP Proxy aktivieren :

VLAN-Unterstützung aktivieren :

Anwenden Löschen

15. Warten Sie einen Moment, bis der DSL-Router sich synchronisiert hat (DSL-LED am Gerät muss grün leuchten) und mit dem Internet verbunden hat (Internet-LED muss grün leuchten).

Unter Status – Geräteinformation ist der Status der Internetverbindung auszulesen.

The screenshot shows the web interface of a D-Link DSL-2741B router. The browser window is titled "D-Link ADSL Router - Microsoft Internet Explorer" and the address bar shows "http://192.168.1.1/login.cgi". The main content area has a navigation menu with tabs: "EINRICHTEN", "ERWEITERT", "WARTUNG", "STATUS" (selected), and "HILFE".

Under the "STATUS" tab, there are sections for "GERÄTESTATUS" and "INTERNETSTATUS".

GERÄTESTATUS

Auf der Seite "Gerätestatus" können Sie den Status Ihrer Internetverbindung, des Drahtlosnetzwerk und des LAN überprüfen.

ALLGEMEIN

Zeit : 1.01.2000,00:01:14 Sat
Firmware Version : EU_DSL-2741B_3.10L.02V_2.61.B2p8023k4.d20h

INTERNETSTATUS

Internet-Verbindung: PPPoE_1_32_1

Internet-Verbindung Status: **CONNECTED**

Internet-Verbindung : 10 seconds

Standard-Gateway: 217.0.116.244

Primärer DNS-Server: 217.237.150.51

Sekundärer DNS-Server: 217.237.148.22

Übertragungsrate im Downstream (Herunterladen): 1184

Übertragungsrate im Upstream (Hochladen): 160

| VPI/VCI | Service Name | Protokoll | IGMP | QoS | Status | IP-Adresse | Subnetzmaske |
|---------|--------------|-----------|---------|---------|--------|----------------|-----------------|
| 1/32 | PPPoE_1_32_1 | PPPoE | Disable | Disable | Enable | 87.166.203.214 | 255.255.255.255 |

On the right side, there is a "Nützliche Hinweise..." section with text about the status page and a "Weitere Informationen..." link.

Troubleshooting

Problem: Der DSL-Router Synchronisiert sich nicht, die ADSL-LED blinkt immer nur oder reagiert gar nicht:

a.)

Stellen Sie bitte sicher, dass Sie das für die Anschlussart richtige Modell haben.

Die AnnexA Modelle sind: DSL2542B, DSL-2640B und DSL-2740B.

Die AnnexB Modelle sind: DSL2543B, DSL-2641B und DSL-2741B.

Fragen Sie ggf. Ihren Anschlussprovider, welche Anschlussart Sie haben.

- In Deutschland sind die allermeisten Anschlüsse AnnexB. Zum Teil nutzen örtliche Provider AnnexA.

- In Österreich sind die meisten Anschlüsse AnnexA. Ist auf den Anschluss ISDN geschaltet ist der Anschluss AnnexB.

- In der Schweiz gibt es gleichermaßen sowohl AnnexA wie auch AnnexB.

b.)

Greifen Sie in der Konfiguration des DSL-Gerätes unter Erweitert – Erweitertes ADSL zu.

- Haben Sie einen ADSL-Light Anschluss stellen Sie den „Modulationstyp“ auf **G.lite** ein.

- Haben Sie einen ADSL-Light Anschluss stellen Sie den „Modulationstyp“ auf **G.lite** ein.

- Haben Sie einen ADSL Anschluss mit maximal 6000 kbit stellen Sie den „Modulationstyp“ auf **G.dmt** ein.

- Haben Sie einen ADSL2/2+ Anschluss mit maximal 16.000/24.000 kbit stellen Sie den „Modulationstyp“ auf **Automatisch** oder **ADSL2/2+** ein.

D-Link ADSL Router – Microsoft Internet Explorer

Adresse <http://192.168.1.1/login.cgi>

Links [192.168.0.1.url](#) [192.168.0.12.url](#) [192.168.0.13.url](#) [192.168.0.14.url](#) [192.168.0.15.url](#) [192.168.0.50.url](#) [192.168.1.1.url](#) [192.168.15.1.url](#)

Regeln für Anwendungen

Quality of Service-Einstellungen

Filter für ausgehende Daten

Filter für eingehende Daten

Drahtloser Filter

DNS-Einstellung

Firewall und DMZ

Erweitertes ADSL

Erweitertes WLAN

Erweitertes LAN

SNMP-Einstellung

Remoteverwaltung

Wegwahl-Einstellung

Abmelden

Internet Online

Deutsch

Neu starten

BROADBAND

Die Multiple-PVC-Einstellung ermöglicht Ihnen das Einrichten, Ändern oder Löschen mehrerer (multipler) PVC-Verbindungen für erweiterte ADSL-Dienste.

Mit Hilfe der erweiterten ADSL-Einstellungen können Sie festlegen, welche ADSL-Modulation von Ihrem Modem-Router unterstützt werden soll.

D-Link empfiehlt, diese Einstellungen nur dann zu verändern, wenn Ihr Internetdienstanbieter Sie dazu aufgefordert hat.

MULTIPLE PVC-EINSTELLUNGEN

| VPI/VC1 | Service | Protokoll | IGMP | Nat | Status | Editieren | Aktivierung | |
|--------------------------|---------|--------------|-------|---------|-----------|-----------|-------------|------|
| <input type="checkbox"/> | 1/32 | PPPoE_1_32_1 | PPPoE | Disable | Aktiviert | Aktiviert | Edtieren | DOWN |

Hinzufügen Löschen

ERWEITERTE ADSL-EINSTELLUNGEN

Modulationstyp: Automatisch

Umfang:

- Bitswap 4 1.413
- SRA aktiv

ADSL2/2+
Annex L
Annex M

Anwenden Löschen

Ändern Sie diese Einstellungen nur, wenn Ihr Internetdienstanbieter Sie dazu auffordert. Standardmäßig erkennt der D-Link-Router die beste Verbindung. Sie müssen keine Einstellungen verändern, es sei denn, der Technische Kundendienst fordert Sie dazu auf.

Weitere Informationen...

Problem: Die ADSL_LED leuchtet grün doch der Router wählt sich nicht ein. Die Internet-LED bleibt rot.

- a.)
Überprüfen Sie bitte die Zugangsdaten für den Internetzugang, geben Sie sie ggf. neu ein.
- b.)
Überprüfen Sie die Werte bei VPI und VCI. Fragen Sie ggf. den Provider nach dem korrekten Werten.
- c.)
In der Internetkonfiguration müssen „NAT aktivieren“ und „Firewall aktivieren“ angehakt sein (siehe Screenshot bei Punkt 14)

Problem: Die Up- und Downloadgeschwindigkeit ist zu langsam.

Stellen Sie bitte sicher, dass die MTU richtig angegeben ist. Sie darf nicht höher eingestellt sein, als der Wert, der vom Provider genutzt wird. Fragen Sie ggf. den Provider nach der korrekten MTU.

