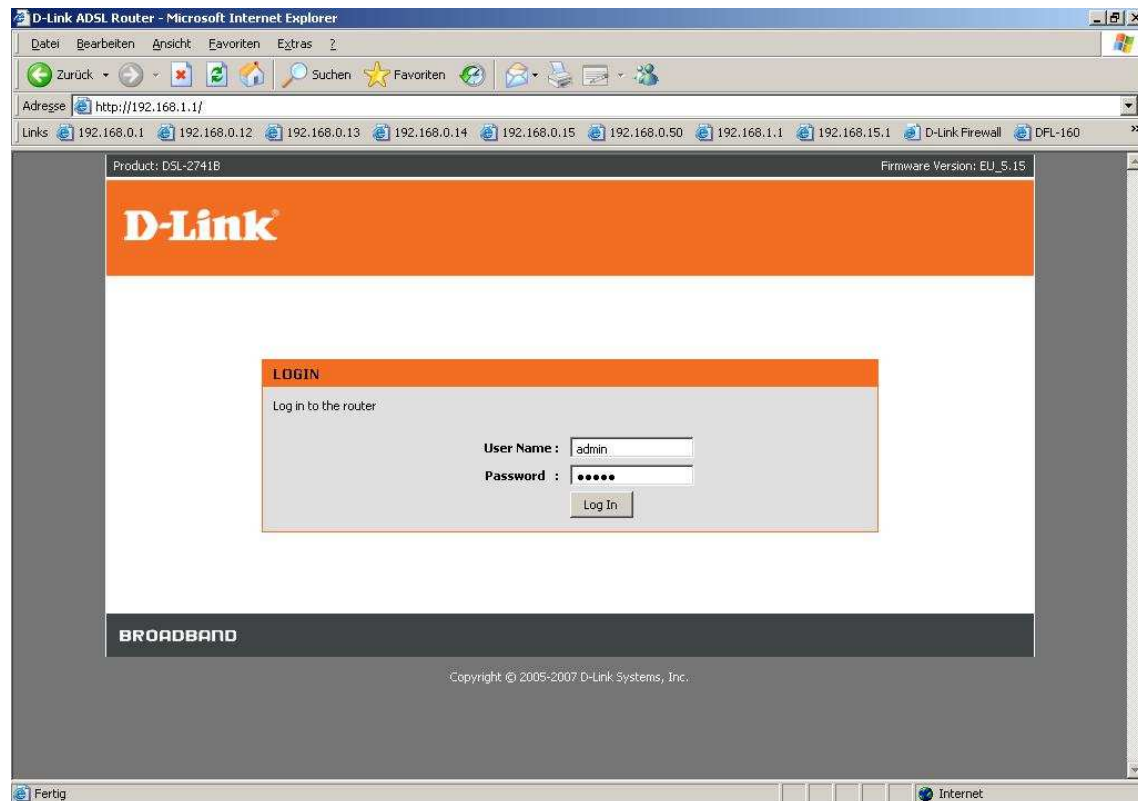


Anleitung zur Einrichtung eines M-Net Zugangs

Beachten Sie auch die Angaben zur Konfiguration der Netzwerkverbindung, in der dem Gerät beiliegenden Anleitung zur Schnellkonfiguration.

1. Greifen Sie per Webbrowser auf die Konfiguration des DSL-Routers zu.
Die Standard Adresse ist <http://192.168.1.1> .
2. Im Auslieferungszustand ist auf die Konfiguration das Passwort **admin** voreingestellt.
Als „User Name“ und „Password“ geben Sie **admin** ein.
Klicken Sie dann auf „Log In“ bzw. „Anmelden“.



3. Wählen Sie auf der linken Seite als Sprache „Deutsch“ aus.

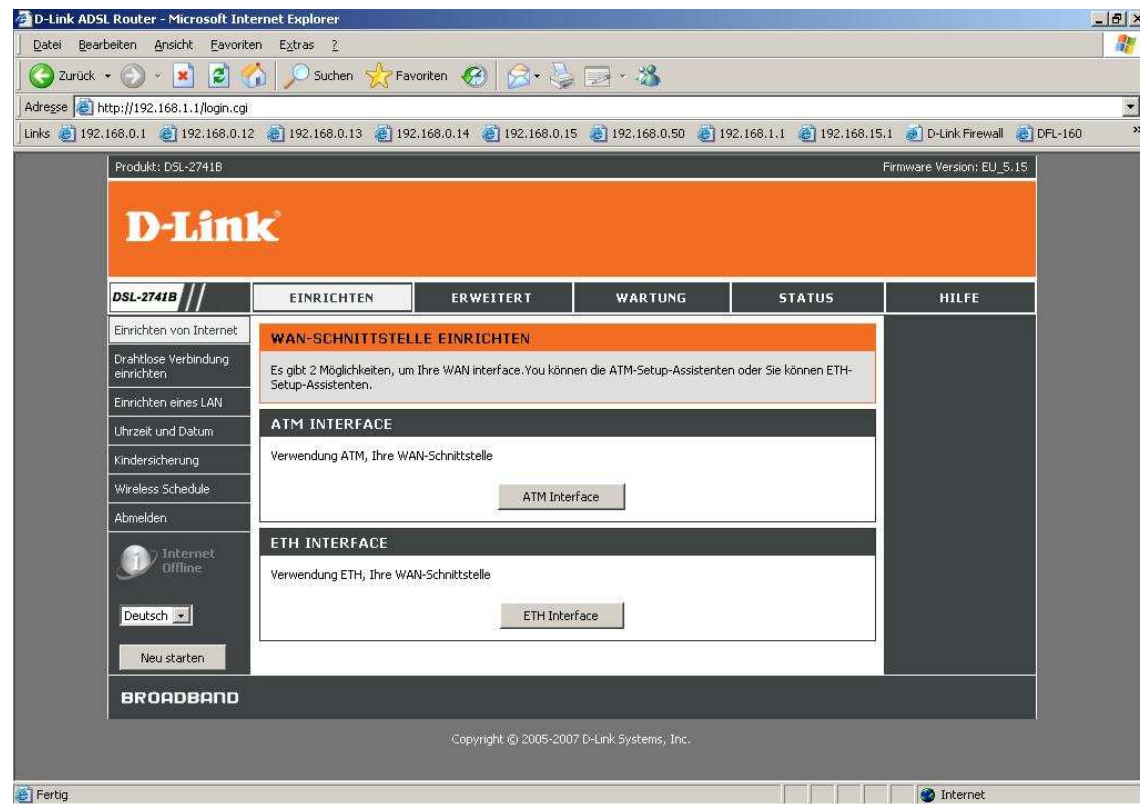
4. Zur Einrichtung des Internetzuganges wählen Sie oben „Einrichten“ und links „Einrichten von Internet“ aus.

5. Das DSL-2741B Rev.E kann als Router mit dem eigenen integrierten Modem oder als Router mit externem Modem konfiguriert werden.

- Soll das DSL-2741B Rev.E als Router mit dem eigenen integrierten Modem genutzt werden geht es weiter bei **Punkt 6**.

- Soll das DSL-2741B Rev.E als Router mit einen externen Modem genutzt werden geht es weiter bei **Punkt 17**.

6. Klicken Sie auf „ATM Interface“.



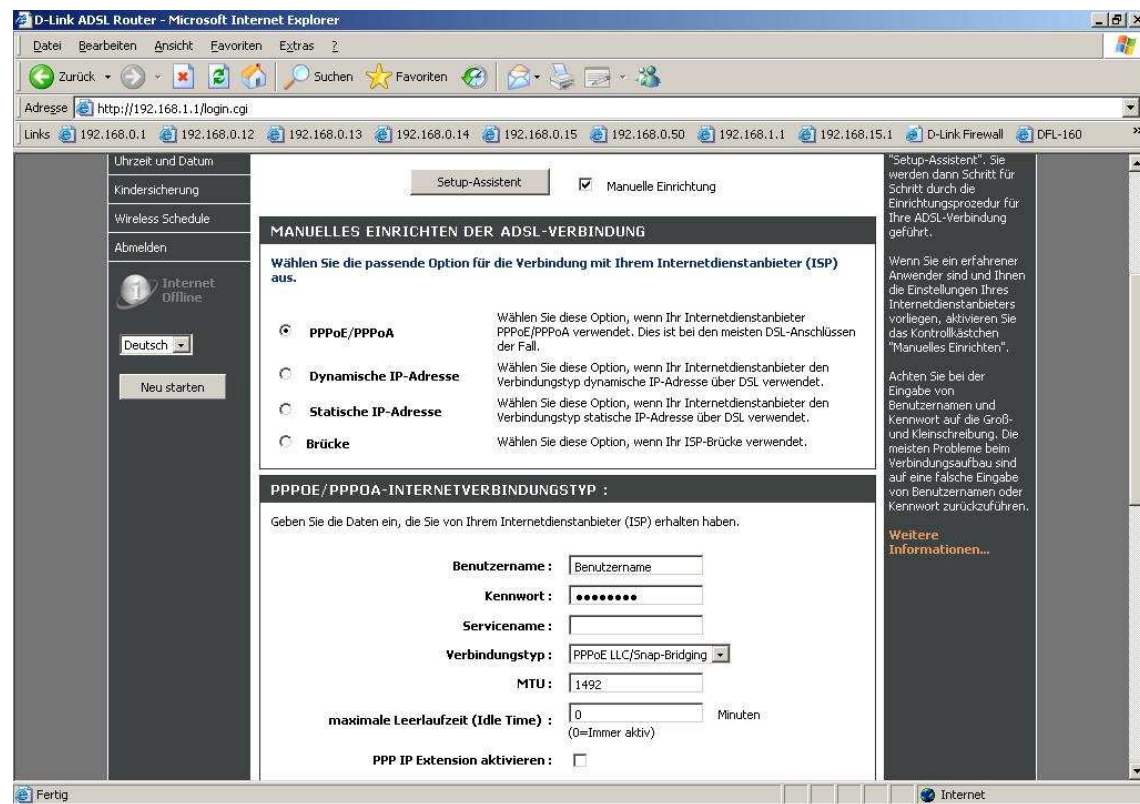
7. Es gibt zwei Möglichkeiten den Internetzugang zu konfigurieren:

- Über den Setup-Assistent
- Manuell

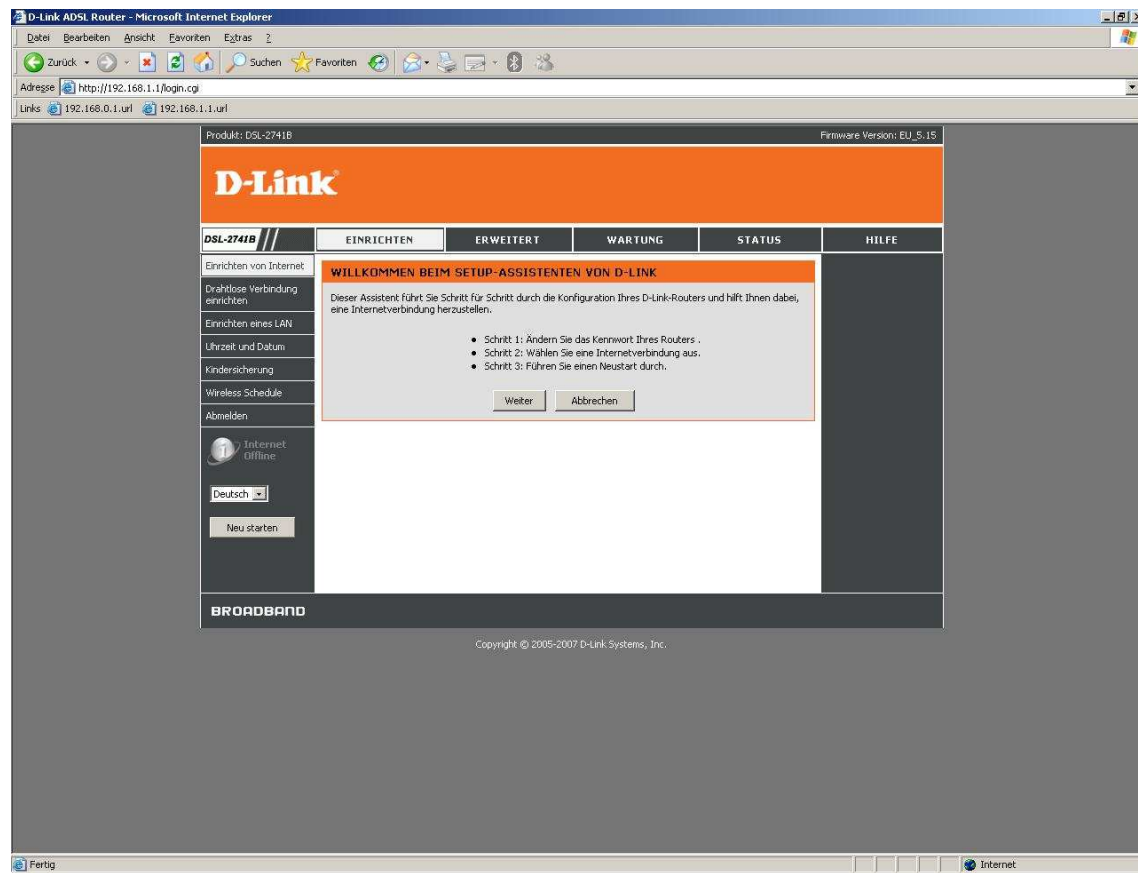
Die Konfiguration über den Assistenten wird ab **Punkt 8.** beschrieben, die Manuelle Einrichtung ab **Punkt 15.**

Einrichtung des Internetzugangs über den Setup-Assistent mit integriertem Modem

8. Klicken Sie oben auf „Setup-Assistent“.



9. Klicken Sie auf „Weiter“.



10. Möchten Sie dem Zugriff auf die Konfigurationsoberfläche des DSL-Routers ein Passwort vergeben, geben Sie bei „Aktuelles Kennwort“ **admin** bzw. wenn Sie bereits das Passwort geändert haben, Ihr Passwort ein.

Bei „Neues Kennwort“ und „Kennwort bestätigen“ geben Sie das neue Passwort ein.

Klicken Sie dann auf „Weiter“.

Möchten Sie das Passwort nicht ändern klicken Sie auf „Überspringen“.

Produkt: DSL-2741B Firmware Version: EU_S_15

D-Link

DSL-2741B // EINRICHTEN ERWEITERT WARTUNG STATUS HILFE

Einrichten von Internet
Drahtlose Verbindung einrichten
Einrichten eines LAN
Uhrzeit und Datum
Kindersicherung
Wireless Schedule
Abmelden

Internet Offline

Deutsch

Neu starten

SCHRIIT 1: ÄNDERN SIE DAS KENNWORT IHRES ROUTERS

Das werkseitig eingestellte Standard-Kennwort für diesen Router lautet "admin". D-Link empfiehlt Ihnen, ein neues Kennwort zu wählen, um Ihr Netzwerk sicherer zu machen. Wenn Sie im Moment kein neues Kennwort einstellen möchten, klicken Sie einfach auf "Überspringen". Klicken Sie auf "Weiter", um mit dem nächsten Schritt fortzufahren.

Aktuelles Kennwort :
Neues Kennwort :
Kennwort bestätigen :

Zurück Weiter Überspringen Abbrechen

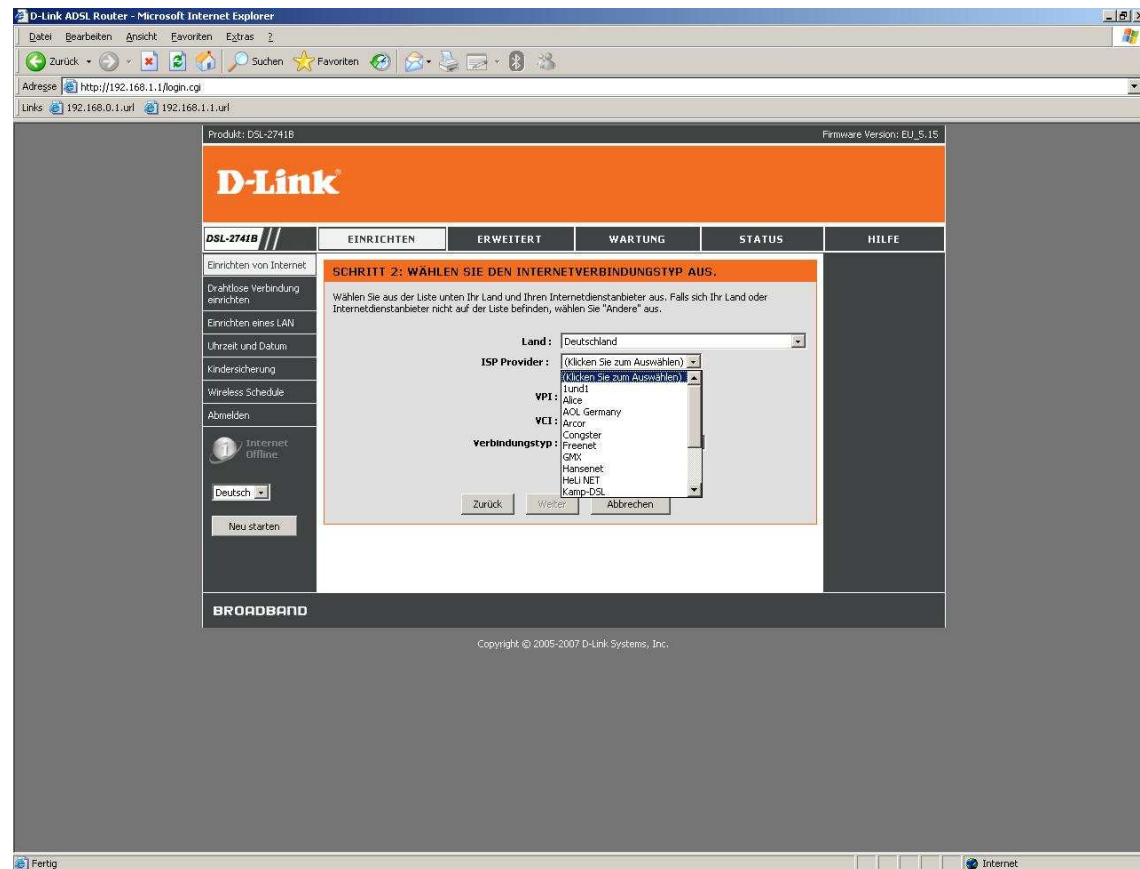
BROADBAND

Copyright © 2005-2007 D-Link Systems, Inc.



11. Wählen Sie das zutreffende Land aus, z.B. Deutschland oder Schweiz, und wählen dann darunter Ihren ISP Provider aus.
Klicken Sie dann auf „Weiter“.

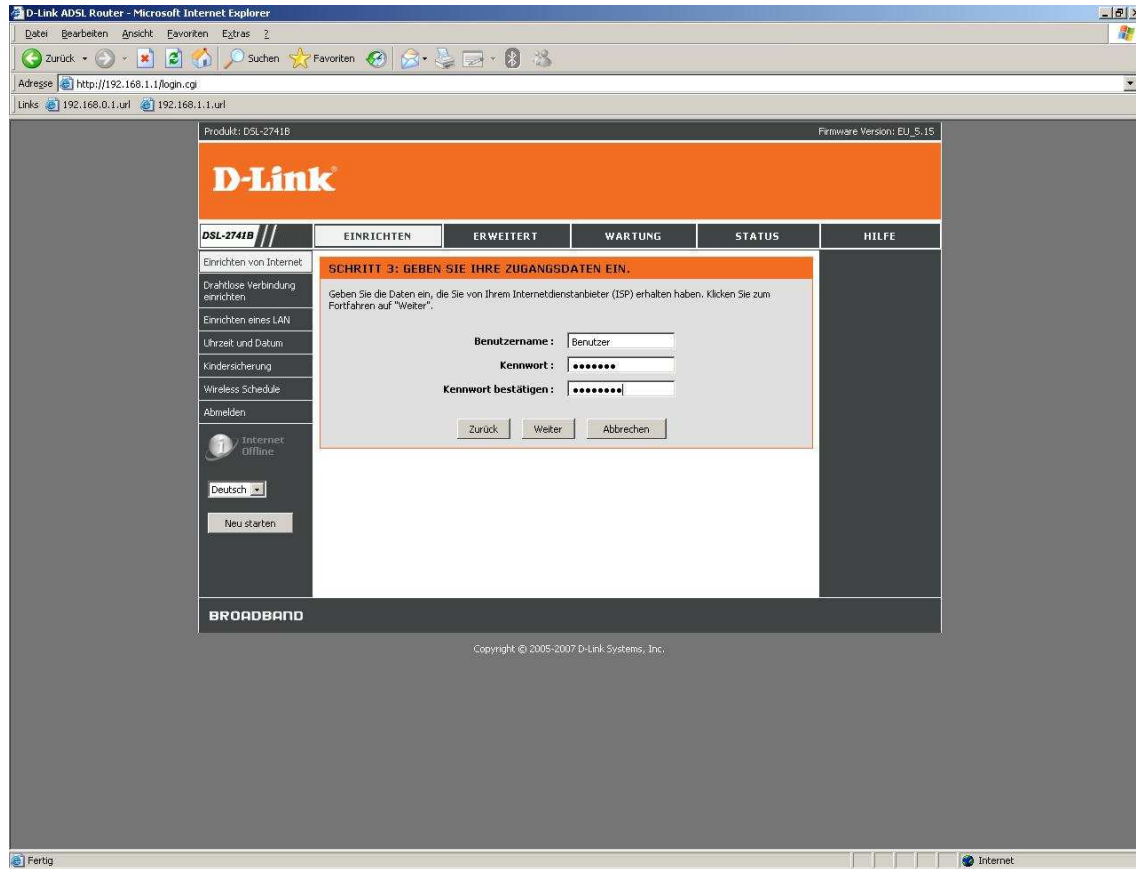
Ist Ihr Provider nicht mit aufgelistet klicken Sie auf „Abbrechen“. Nehmen Sie die Konfiguration des Internetzugangs bitte manuell vor. Siehe ab **Punkt 13**.



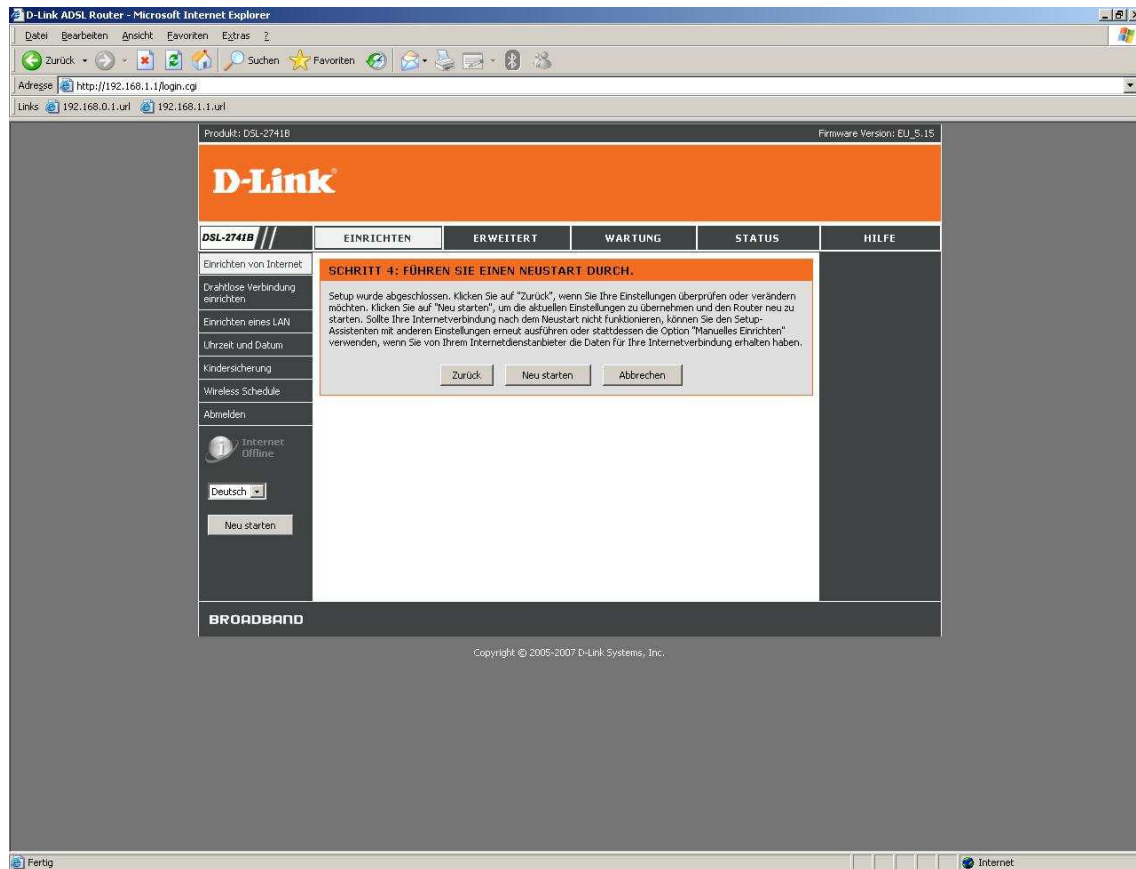
12. Tragen Sie bei „Benutzername“ und „Kennwort“/„Kennwort bestätigen“ Ihre vom Provider zugewiesenen Zugangsdaten ein.

Benutzername: Benutzername ohne Erweiterung
Kennwort: Das von M-Net zugewiesene Kennwort
Kennwort bestätigen: Wiederholen Sie das Kennwort

Klicken Sie dann auf „Weiter“.



13. Die Konfiguration des Internetzugangs ist damit abgeschlossen. Klicken Sie auf „Neu starten“ um die Einstellungen zu übernehmen.

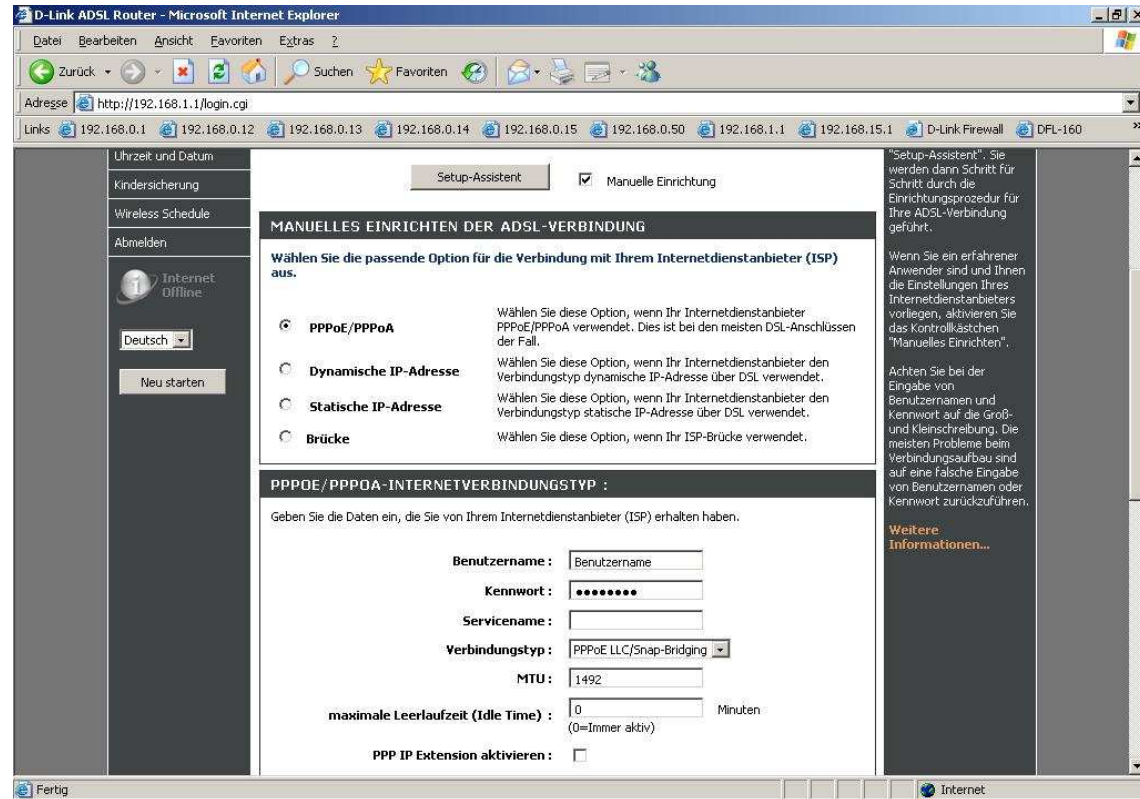


14. Die Einstellungen werden nun übernommen. Weiter bei **Punkt 16**.



Manuelle Einrichtung des Internetzugangs mit integriertem Modem

15. Markieren Sie „Manuelle Einrichtung“ und scrollen das Browserfenster ggf. nach unten.



Tragen Sie bei „Benutzername“ und „Kennwort“ Ihre vom Provider zugewiesenen Zugangsdaten ein.

Benutzername: Benutzername ohne Erweiterung
Kennwort: Das von M-Net zugewiesene Kennwort

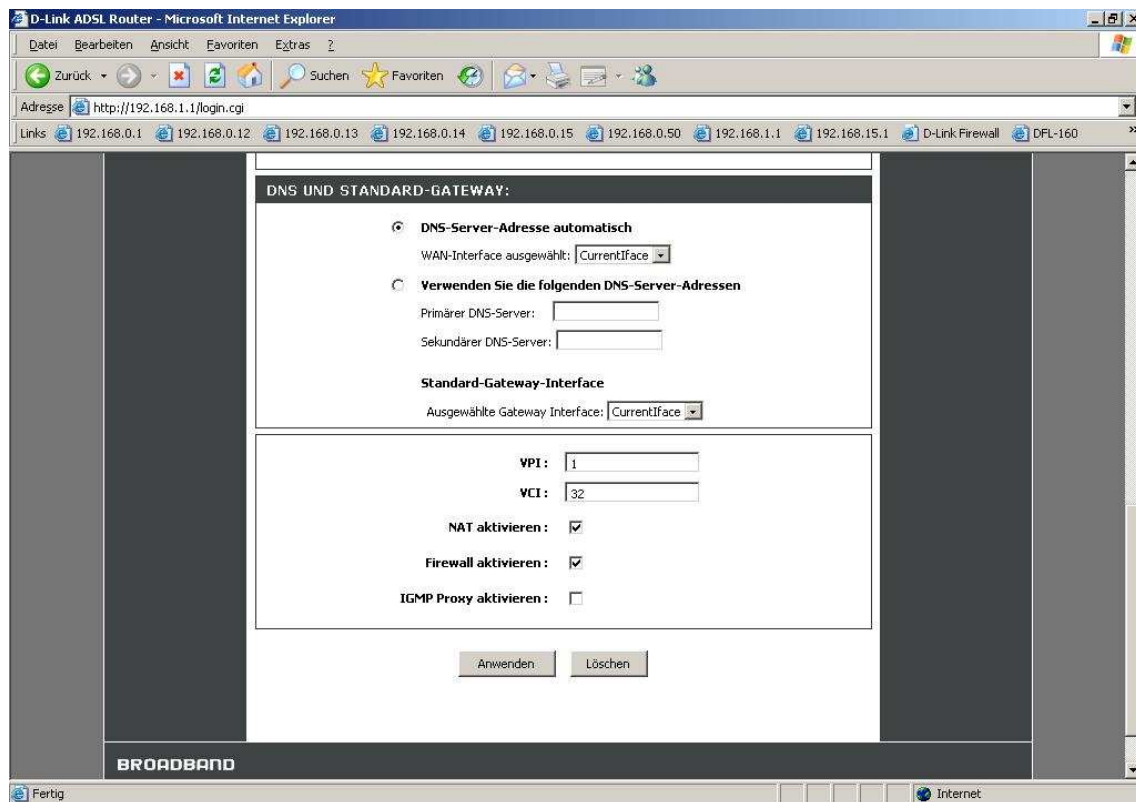
Den „Servicename“ belassen Sie leer.

Den „Verbindungstyp“ belassen Sie auf **PPPoE LLC**.

Belassen Sie die „MTU“ auf **1492**.



Scrollen das Browserfenster ggf. nach unten.



Bei „VPI“ geben Sie **1** ein.
Bei „VCI“ geben Sie **32** ein.

Aktivieren Sie „NAT aktivieren“ und „Firewall aktivieren“ (siehe Screenshot).

Klicken Sie auf „Anwenden“ um die Einstellungen zu übernehmen.

16. Warten Sie einen Moment, bis der DSL-Router sich synchronisiert hat (DSL-LED am Gerät muss grün leuchten) und mit dem Internet verbunden hat (Internet-LED muss grün leuchten).

Unter Status – Geräteinformation ist der Status der Internetverbindung auszulesen.

The screenshot shows the web interface of a D-Link DSL-2741B router. The browser window title is 'D-Link ADSL Router - Microsoft Internet Explorer'. The address bar shows 'http://192.168.1.1/login.cgi'. The interface has a navigation menu on the left with options like 'Geräteinformationen', 'Verbundene Clients', 'Statistik', 'Routingtabelle', 'Abmelden', and 'Internet Online'. The main content area is titled 'DSL-2741B' and has tabs for 'EINRICHTEN', 'ERWEITERT', 'WARTUNG', 'STATUS', and 'HILFE'. The 'STATUS' tab is active, showing 'GERÄTESTATUS' and 'INTERNET INFO'. The 'INTERNET INFO' section shows the connection status as 'Verbunden' (Connected) and provides details like connection duration, gateway, DNS servers, and data rates.

Interface	Service Name	Link Type	IGMP	QoS	Status	IP Address
ppp0_1	pppoe_atm0_1	PPPoE	Disabled	Enabled	Connected	87.166.191.145

Manuelle Einrichtung des Internetzugangs mit externem Modem

17. Klicken Sie auf „ETH Interface“.

Produkt: DSL-2741B Firmware Version: EU_5.15

D-Link

DSL-2741B // EINRICHTEN ERWEITERT WARTUNG STATUS HILFE

Einrichten von Internet

WAN-SCHNITTSTELLE EINRICHTEN

Es gibt 2 Möglichkeiten, um Ihre WAN interface. You können die ATM-Setup-Assistenten oder Sie können ETH-Setup-Assistenten.

ATM INTERFACE

Verwendung ATM, Ihre WAN-Schnittstelle

ATM Interface

ETH INTERFACE

Verwendung ETH, Ihre WAN-Schnittstelle

ETH Interface

Internet Offline

Deutsch

Neu starten

BROADBAND

Copyright © 2005-2007 D-Link Systems, Inc.

Fertig Internet

18. Wählen Sie den LAN Port (ETH-Port) aus, an dem Sie das externe ADSL Modem anschließen bzw. angeschlossen haben.

Produkt: DSL-2741B Firmware Version: EU_5.15

D-Link

DSL-2741B // EINRICHTEN ERWEITERT WARTUNG STATUS HILFE

Einrichten von Internet
 Drahtlose Verbindung einrichten
 Einrichten eines LAN
 Uhrzeit und Datum
 Kindersicherung
 Wireless Schedule
 Abmelden
 Internet Online
 Deutsch
 Neu starten

ETH WAN SETUP
 Wenn Sie die Konfiguration für dieses Gerät das erste Mal, D-Link empfiehlt, dass Sie Setup-Assistent "und folgen Sie den Anweisungen auf dem Bildschirm. Wenn Sie möchten, zu ändern oder zu konfigurieren, der ETH WAN-Einstellungen manuell, kreuzen Manual Setup, um den ETH-WAN-Verbindung einrichten.

ETH-WAN-PORT AUSWAHL
 In diesem Fenster können Sie zur Konfiguration eines ETH-Port.
 Wählen Sie ein ETH-Port: LAN1

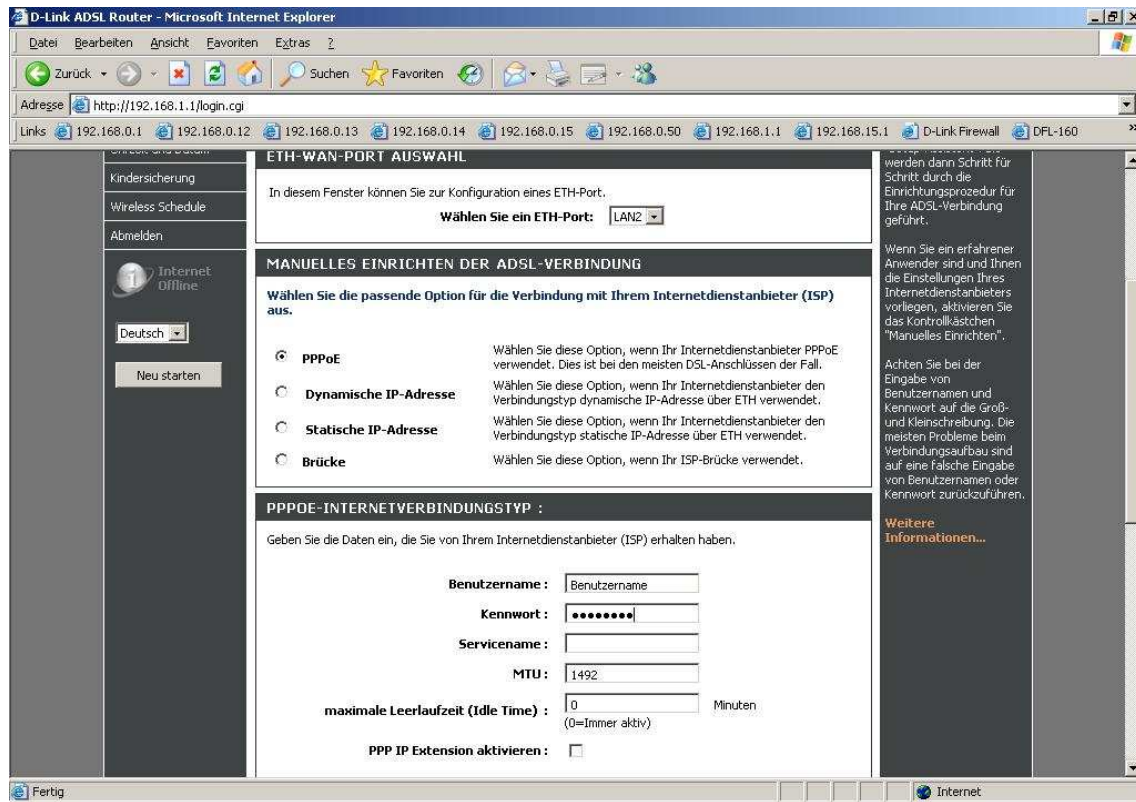
MANUELLES EINRICHTEN DER ADSL-VERBINDUNG
 Wählen Sie die passende Option für die Verbindung mit Ihrem Internetdienstanbieter (ISP) aus.

- PPPoE** Wählen Sie diese Option, wenn Ihr Internetdienstanbieter PPPoE verwendet. Dies ist bei den meisten DSL-Anschlüssen der Fall.
- Dynamische IP-Adresse** Wählen Sie diese Option, wenn Ihr Internetdienstanbieter den Verbindungstyp dynamische IP-Adresse über ETH verwendet.
- Statische IP-Adresse** Wählen Sie diese Option, wenn Ihr Internetdienstanbieter den Verbindungstyp statische IP-Adresse über ETH verwendet.
- Brücke** Wählen Sie diese Option, wenn Ihr ISP-Brücke verwendet.

Nützliche Hinweise...
 Erstbenutzern wird empfohlen, den Setup-Assistenten zu verwenden. Klicken Sie auf die Schaltfläche "Setup-Assistent". Sie werden dann Schritt für Schritt durch die Einrichtungsprozedur für Ihre ADSL-Verbindung geführt.
 Wenn Sie ein erfahrener Anwender sind und Ihnen die Einstellungen Ihres Internetdienstanbieters vorliegen, aktivieren Sie das Kontrollkästchen "Manuelles Einrichten".
 Achten Sie bei der Eingabe von Benutzernamen und Kennwort auf die Groß- und Kleinschreibung. Die meisten Probleme beim Verbindungsaufbau sind auf eine falsche Eingabe von Benutzernamen oder Kennwort zurückzuführen.

Fertig Internet

Scrollen das Browserfenster ggf. nach unten.



Tragen Sie bei „Benutzername“ und „Kennwort“ Ihre vom Provider zugewiesenen Zugangsdaten ein.

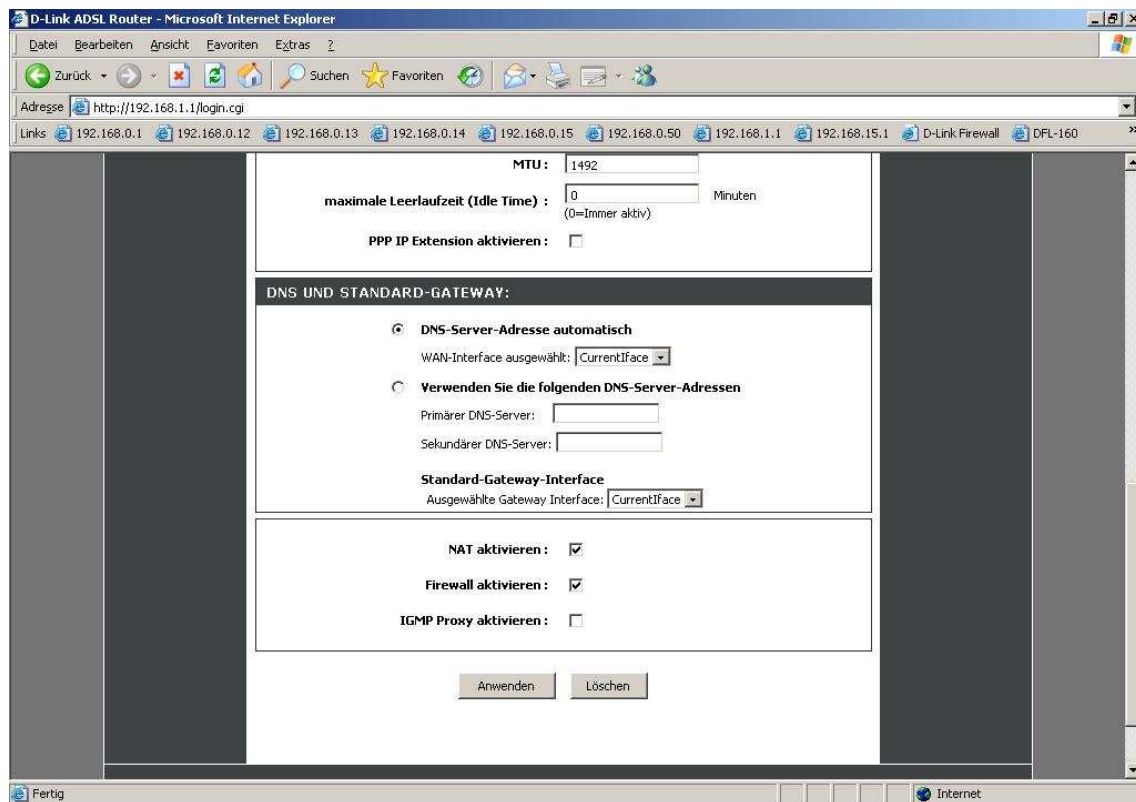
Benutzername: Benutzername ohne Erweiterung
Kennwort: Das von M-Net zugewiesene Kennwort

Den „Servicename“ belassen Sie leer.

Belassen Sie die „MTU“ auf **1492**.



Scrollen das Browserfenster ggf. nach unten.



Aktivieren Sie „NAT aktivieren“ und „Firewall aktivieren“ (siehe Screenshot).

Klicken Sie auf „Anwenden“ um die Einstellungen zu übernehmen.



19. Belassen Sie im nachfolgenden Fenster die voreingestellten Werte.

D-Link ADSL Router - Microsoft Internet Explorer

Adresse <http://192.168.1.1/login.cgi>

Links 192.168.0.1 192.168.0.12 192.168.0.13 192.168.0.14 192.168.0.15 192.168.0.50 192.168.1.1 192.168.15.1 D-Link Firewall DFL-160

Daten
Drahtloser Filter
DNS-Einstellung
Firewall und DMZ
Erweitertes ADSL
Erweitertes WLAN
Erweitertes LAN
SNMP-Einstellung
Remoteverwaltung
Wegwahl-Einstellung
Wi-Fi Protected Setup
Abmelden

Internet Online

Deutsch

Neu starten

MULTIPLE PVC-EINSTELLUNGEN

VPI/VCI	Service	Protokoll	IGMP	Nat	Status	Editieren	Aktivierung
<input type="checkbox"/>	N/A	PPPoE_LAN2	PPPoE	Disable	Enabled	Enabled	Edit UP

Hinzufügen Löschen

ERWEITERTE ADSL-EINSTELLUNGEN

G.Dmt Aktiviert
 G.lite Aktiviert
 T1.413 Aktiviert
 ADSL2 Aktiviert
 AnnexL Aktiviert
 ADSL2+ Aktiviert
 AnnexM Aktiviert

Wählen Sie die Telefonleitung Paar unten:

Inner pair
 Outer pair

Umfang:

Bitswap aktivieren
 SRA aktivieren

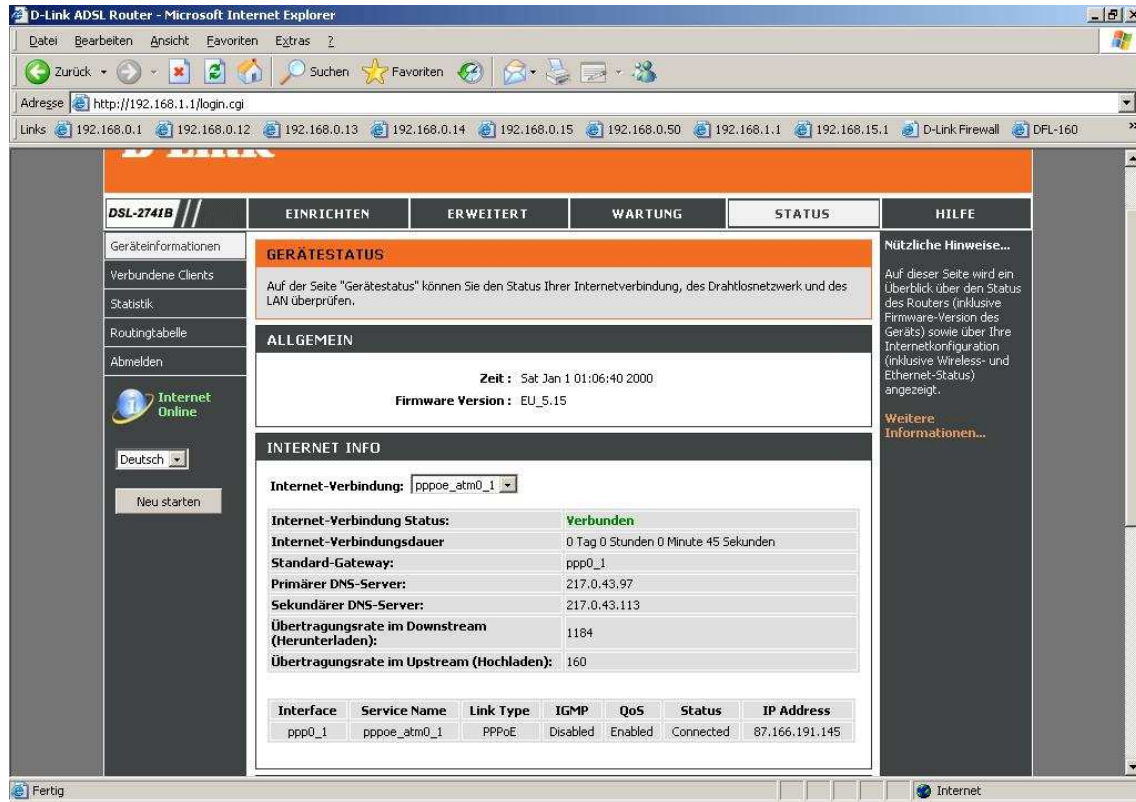
Anwenden Löschen

Technische Kundendienst fordert Sie dazu auf.
Weitere Informationen...

Fertig Internet

20. Warten Sie einen Moment, bis der DSL-Router sich synchronisiert hat (DSL-LED am Gerät muss grün leuchten) und mit dem Internet verbunden hat (Internet-LED muss grün leuchten).

Unter Status – Geräteinformation ist der Status der Internetverbindung auszulesen.



The screenshot shows the web interface of a D-Link DSL-2741B router. The browser window is titled "D-Link ADSL Router - Microsoft Internet Explorer" and the address bar shows "http://192.168.1.1/login.cgi". The interface has a navigation menu on the left with options like "Geräteinformationen", "Verbundene Clients", "Statistik", "Routingtabelle", "Abmelden", and "Internet Online". The main content area is divided into several sections:

- GERÄTESTATUS:** A message stating: "Auf der Seite 'Gerätestatus' können Sie den Status Ihrer Internetverbindung, des Drahtlosnetzwerk und des LAN überprüfen."
- ALLGEMEIN:** Shows the current time as "Zeit : Sat Jan 1 01:06:40 2000" and the "Firmware Version : EU_S.15".
- INTERNET INFO:** Shows the "Internet-Verbindung:" as "pppoe_atm0_1". Below this is a table of connection details:

Internet-Verbindung Status:	Verbunden
Internet-Verbindungsdauer	0 Tag 0 Stunden 0 Minute 45 Sekunden
Standard-Gateway:	ppp0_1
Primärer DNS-Server:	217.0.43.97
Sekundärer DNS-Server:	217.0.43.113
Übertragungsrate im Downstream (Herunterladen):	1184
Übertragungsrate im Upstream (Hochladen):	160
- At the bottom of the Internet Info section, there is a table with columns: Interface, Service Name, Link Type, IGMP, QoS, Status, and IP Address.

Interface	Service Name	Link Type	IGMP	QoS	Status	IP Address
ppp0_1	pppoe_atm0_1	PPPoE	Disabled	Enabled	Connected	87.166.191.145

Troubleshooting

Problem: Der DSL-Router Synchronisiert sich nicht, die ADSL-LED blinkt immer nur oder reagiert gar nicht:

a.)

Stellen Sie bitte sicher, dass Sie das für die Anschlussart richtige Modell haben.

Die AnnexA Modelle sind: DSL2542B, DSL-2640B und DSL-2740B.

Die AnnexB Modelle sind: DSL2543B, DSL-2641B und DSL-2741B.

Fragen Sie ggf. Ihren Anschlussprovider, welche Anschlussart Sie haben.

- In Deutschland sind die allermeisten Anschlüsse AnnexB. Zum Teil nutzen örtliche Provider AnnexA.

- In Österreich sind die meisten Anschlüsse AnnexA. Ist auf den Anschluss ISDN geschaltet ist der Anschluss AnnexB.

- In der Schweiz gibt es gleichermaßen sowohl AnnexA wie auch AnnexB.

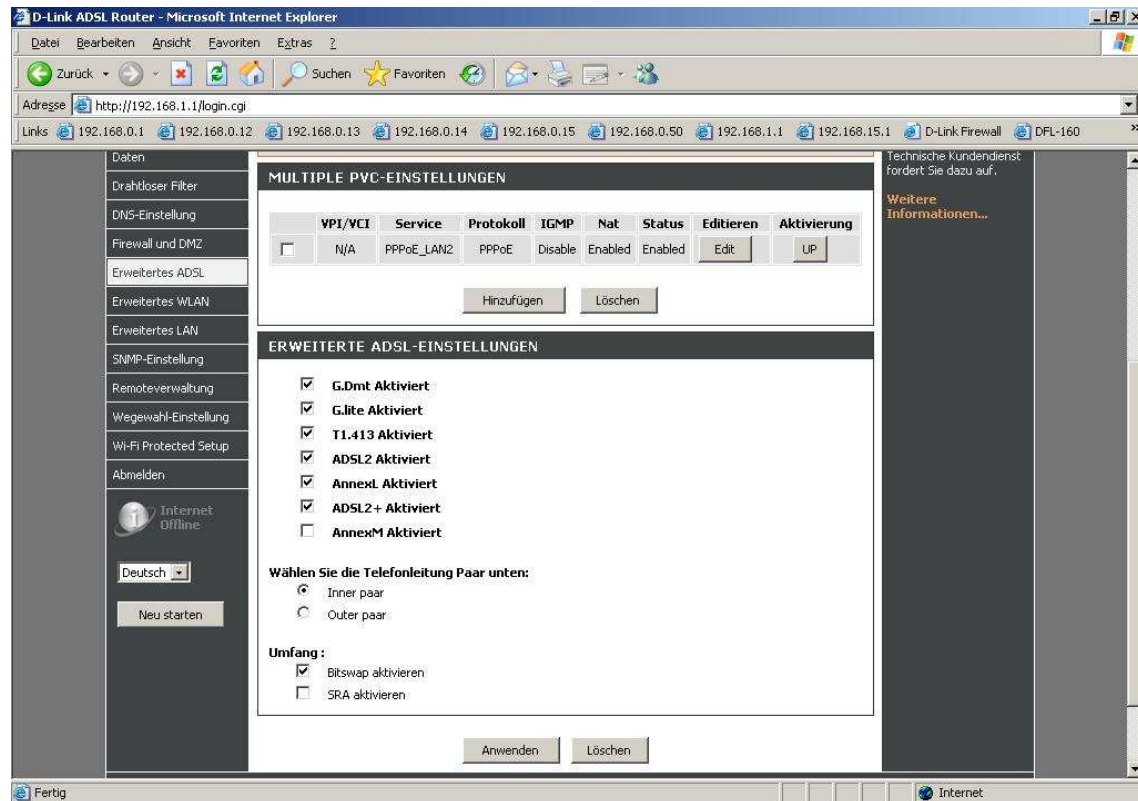
b.)

Greifen Sie in der Konfiguration des DSL-Gerätes unter Erweitert – Erweitertes ADSL zu.

- Haben Sie einen ADSL-Light Anschluss lassen Sie lediglich **G.lite** aktiviert.

- Haben Sie einen ADSL Anschluss mit maximal 6 Mbit lassen Sie lediglich **G.dmt** aktiviert.

- Haben Sie einen ADSL2/2+ Anschluss mit maximal 16 / 24 Mbit belassen Sie die Voreinstellung oder lassen lediglich **ADSL2** oder **ADSL2+** aktiviert.



Problem: Die ADSL_LED leuchtet grün doch der Router wählt sich nicht ein. Die Internet-LED bleibt rot.

- a.)
Überprüfen Sie bitte die Zugangsdaten für den Internetzugang, geben Sie sie ggf. neu ein.
- b.)
Überprüfen Sie die Werte bei VPI und VCI. Fragen Sie ggf. den Provider nach dem korrekten Werten.
- c.)
In der Internetkonfiguration müssen „NAT aktivieren“ und „Firewall aktivieren“ angehakt sein.

Problem: Die Up- und Downloadgeschwindigkeit ist zu langsam.

Stellen Sie bitte sicher, dass die MTU richtig angegeben ist. Sie darf nicht höher eingestellt sein, als der Wert, der vom Provider genutzt wird. Fragen Sie ggf. den Provider nach der korrekten MTU.

