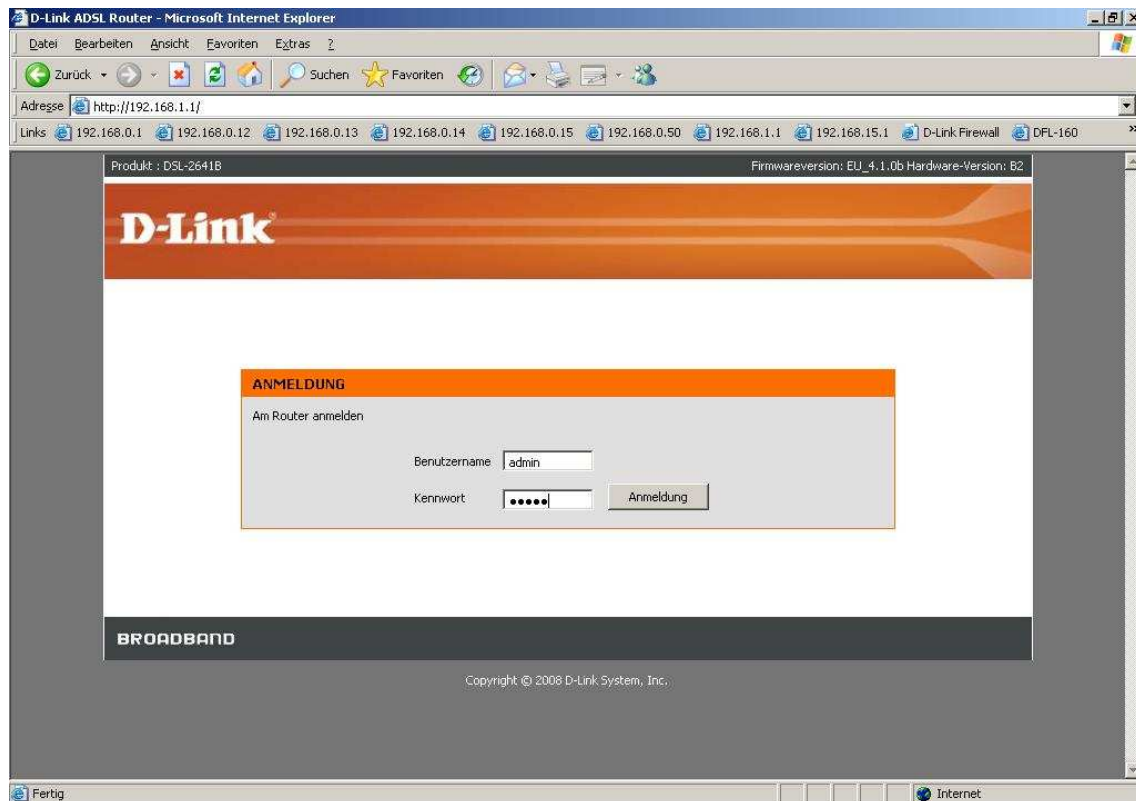


## Anleitung zur Einrichtung eines Sunrise Zugangs

Beachten Sie auch die Angaben zur Konfiguration der Netzwerkverbindung, in der dem Gerät beiliegenden Anleitung zur Schnellkonfiguration.

1. Greifen Sie per Webbrowser auf die Konfiguration des DSL-Routers zu.  
Die Standard Adresse ist <http://192.168.1.1> .
2. Im Auslieferungszustand ist auf die Konfiguration das Passwort **admin** voreingestellt.  
Als „User Name“ und „Password“ geben Sie **admin** ein.  
Klicken Sie dann auf „Log In“ bzw. „Anmeldung“

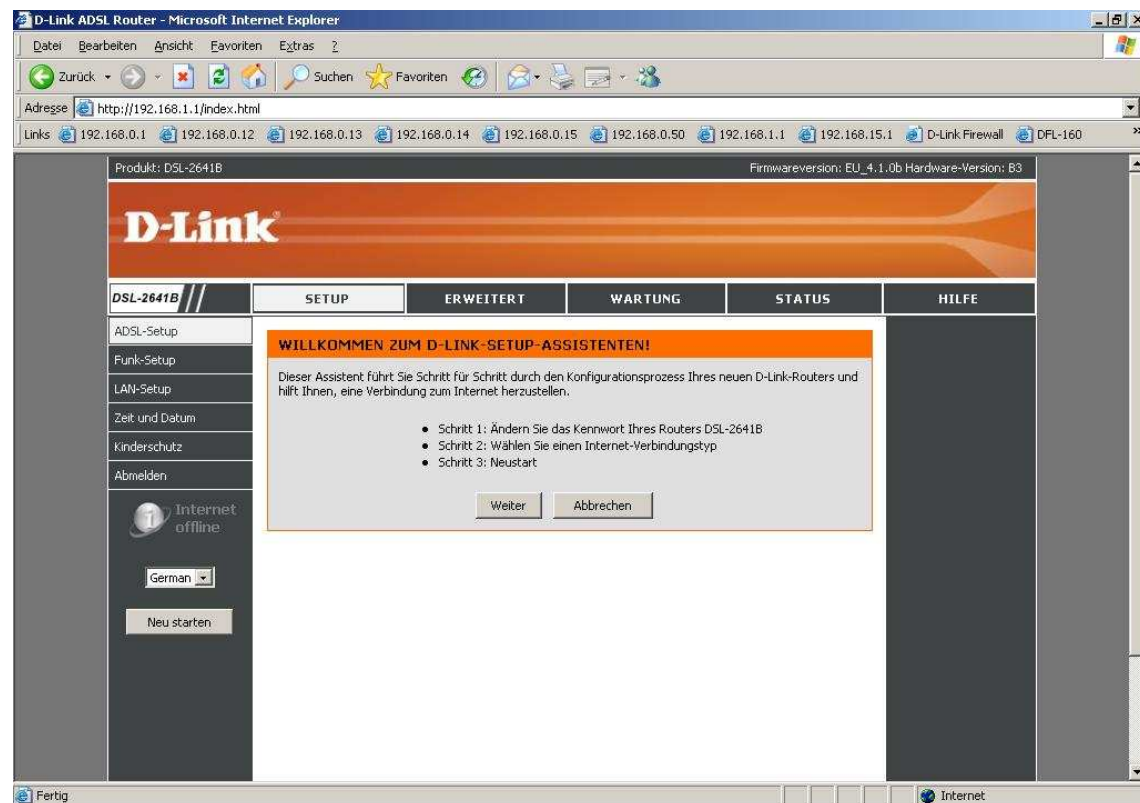


3. Wählen Sie auf der linken Seite als Sprache „German“ bzw. „Deutsch“ aus.
4. Zur Einrichtung des Internetzuganges wählen Sie oben „Setup“ und links „ADSL-Setup“ aus.
5. Es gibt zwei Möglichkeiten den Internetzugang zu konfigurieren:
  - Über den Setup-Assistent
  - Manuell

Die Konfiguration über den Assistenten wird ab **Punkt 6.** beschrieben, die Manuelle Einrichtung ab **Punkt 13.**

## Einrichtung des Internetzugangs über den Setup-Assistent

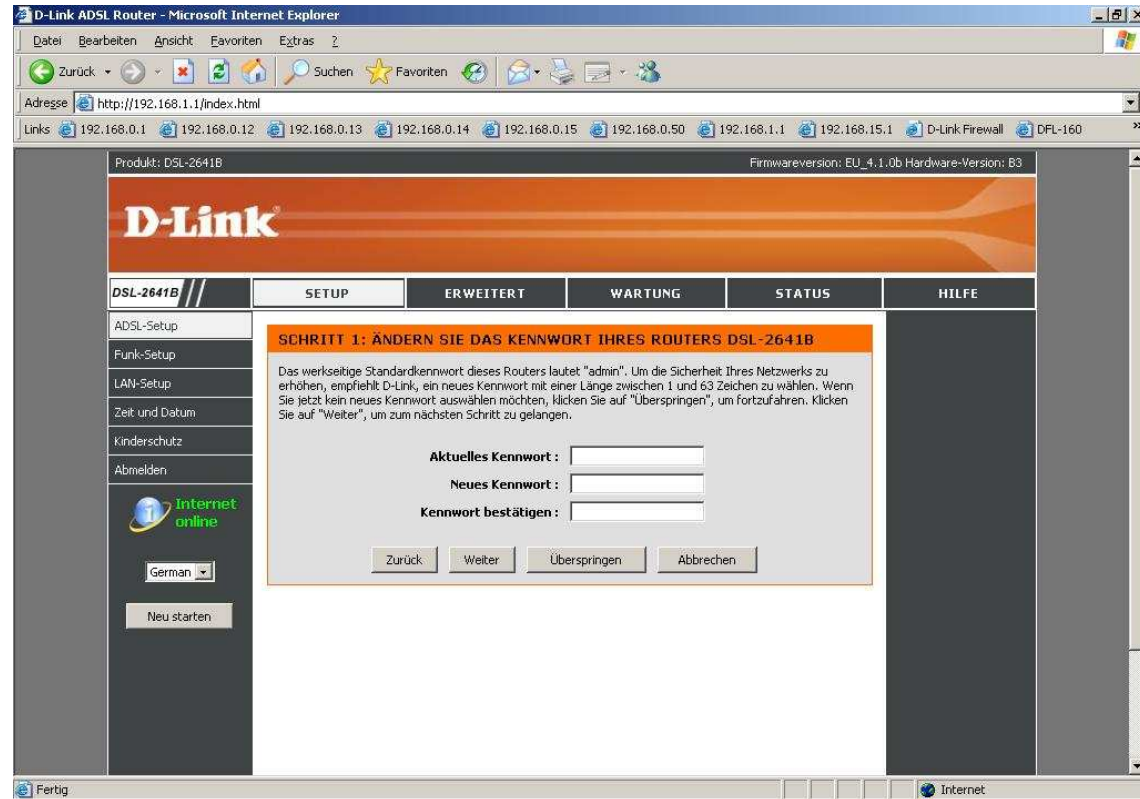
6. Klicken Sie auf „Setup-Assistent“.
7. Klicken Sie auf „Weiter“.



8. Möchten Sie dem Zugriff auf die Konfigurationsoberfläche des DSL-Routers ein Passwort vergeben, geben Sie bei „Aktuelles Kennwort“ **admin** bzw. wenn Sie bereits das Passwort geändert haben, Ihr Passwort ein.

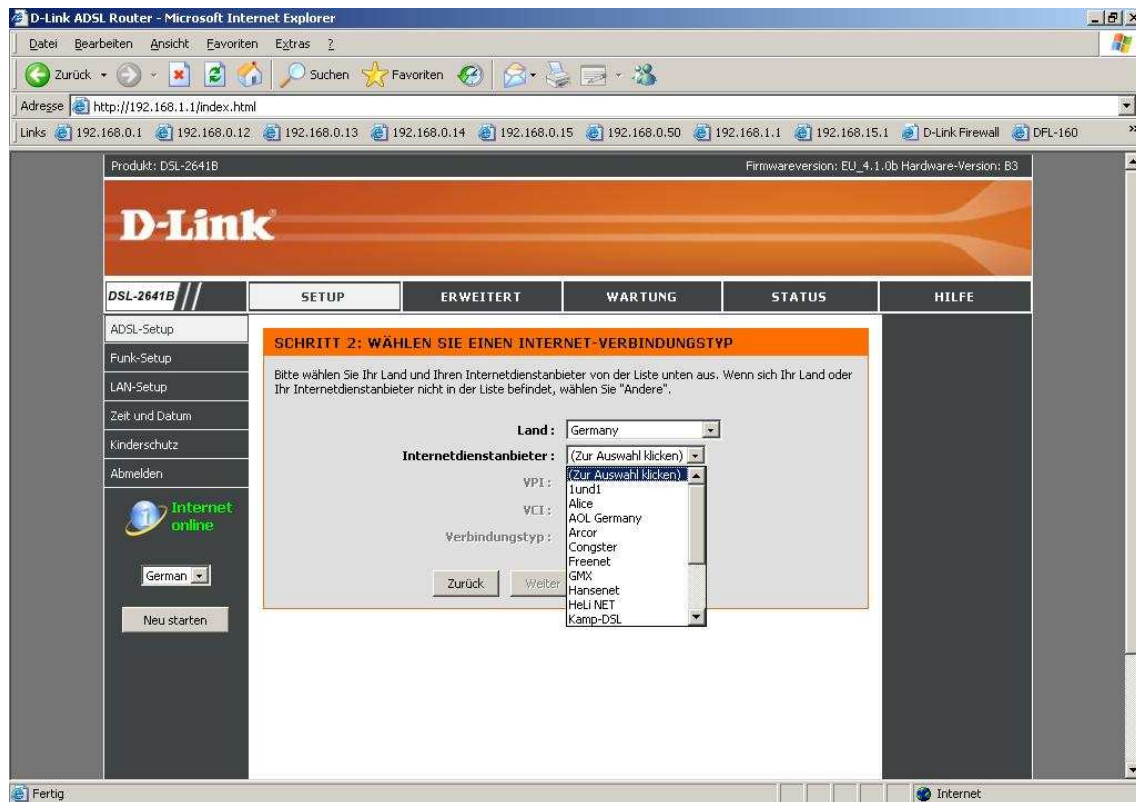
Bei „Neues Kennwort“ und „Kennwort bestätigen“ geben Sie das neue Passwort ein. Klicken Sie dann auf „Weiter“.

Möchten Sie das Passwort nicht ändern klicken Sie auf „Überspringen“.



9. Wählen Sie das zutreffende Land aus, z.B. Deutschland oder Schweiz, und wählen dann darunter Ihren ISP Provider aus.  
Klicken Sie dann auf „Weiter“.

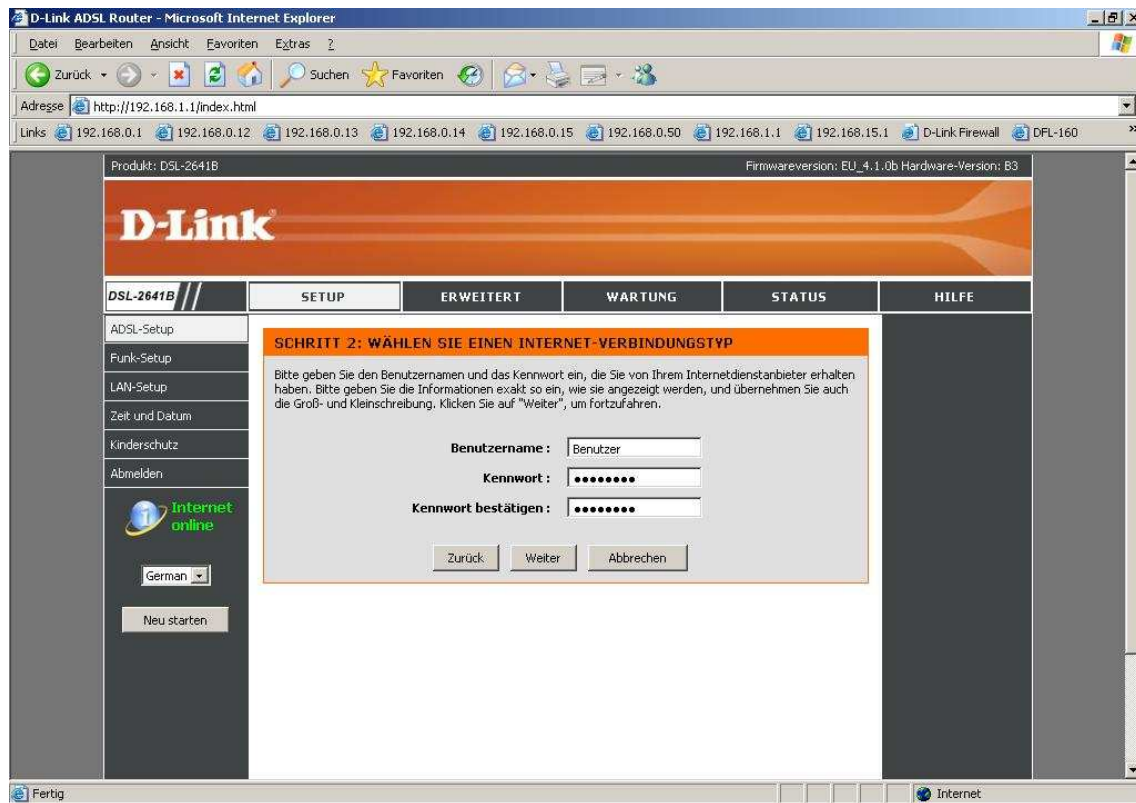
Ist Ihr Provider nicht mit aufgelistet klicken Sie auf „Abbrechen“. Nehmen Sie die Konfiguration des Internetzugangs bitte manuell vor. Siehe ab **Punkt 13**.



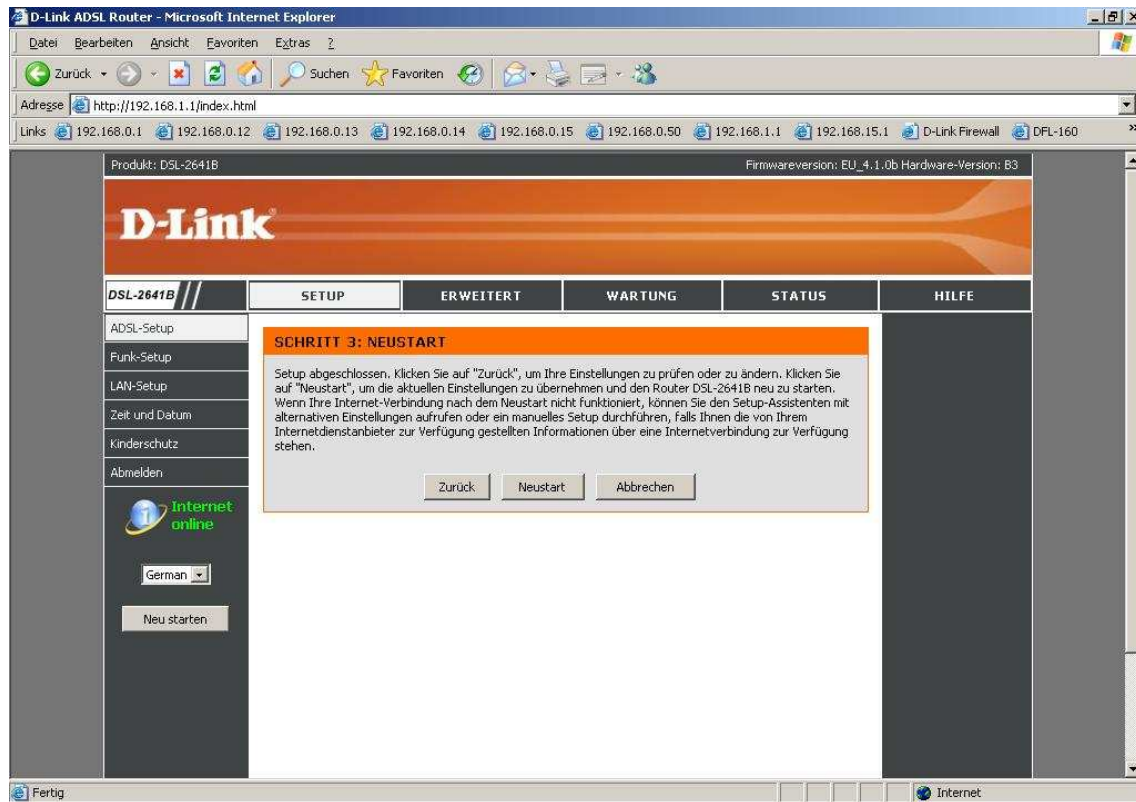
10. Tragen Sie bei „Benutzername“ und „Kennwort“/„Kennwort bestätigen“ Ihre vom Provider zugewiesenen Zugangsdaten ein.

Benutzername: [Benutzername@adslpls.ch](mailto:Benutzername@adslpls.ch)  
Kennwort: Das von Sunrise zugewiesene Kennwort  
Kennwort bestätigen: Wiederholen Sie das Kennwort

Klicken Sie dann auf „Weiter“.



11. Die Konfiguration des Internetzugangs ist damit abgeschlossen. Klicken Sie auf „Neu starten“ um die Einstellungen zu übernehmen.



12. Der DSL-Router startet daraufhin neu. Weiter bei **Punkt 17**.

## Manuelle Einrichtung des Internetzugangs

13. Markieren Sie „Manuelle Einrichtung“ und scrollen das Browserfenster ggf. nach unten.

The screenshot shows the configuration interface of a D-Link ADSL Router. The browser window is titled "D-Link ADSL Router - Microsoft Internet Explorer". The address bar shows "http://192.168.1.1/index.html". The main content area is titled "MANUELLES ADSL-VERBINDUNGS-SETUP" and contains the following elements:

- Buttons for "Setup-Assistent" and "Manuelles Setup" (checked).
- Section: "MANUELLES ADSL-VERBINDUNGS-SETUP". Instruction: "Bitte wählen Sie die passende Option, um eine Verbindung zu Ihrem Internetdiensteanbieter herzustellen."
- Radio button options:
  - PPPoE/PPPoA**: Wählen Sie diese Option, wenn Ihr Internetdiensteanbieter PPPoE/PPPoA verwendet (gilt für die meisten DSL-Nutzer).
  - Dynamische IP-Adresse**: Wählen Sie diese Option, wenn Ihr Internetdiensteanbieter dynamische IP-Adressen über DSL verwendet.
  - Statische IP-Adresse**: Wählen Sie diese Option, wenn Ihr Internetdiensteanbieter statische IP-Zuordnungen verwendet.
  - Bridging**: Wählen Sie diese Option, wenn Ihr Internetdiensteanbieter Bridging verwendet.
- Section: "INTERNET-VERBINDUNGSTYP PPPoE/PPPoA :". Instruction: "Geben Sie die Informationen ein, die Sie von Ihrem Internetdiensteanbieter erhalten haben."
- Form fields:
  - Benutzername: [Benutzername]
  - Kennwort: [.....]
  - Dienstname: [ ]
  - Verbindungstyp: [PPPoE LLC]
  - MTU: [1492]
  - Leerlauf-Timeout: [0] Minuten (0 = Immer eingeschaltet)

The left sidebar includes "Kinderschutz", "Abmelden", "Internet offline", and "German". The right sidebar contains instructions: "Setzen Sie ein Häkchen in das Feld 'Manuelles Setup', wenn Sie bereits etwas Erfahrung haben und Ihnen die Einstellungen Ihres Internetdiensteanbieters zur Verfügung stehen." and "Achten Sie bei der Eingabe Ihres Benutzernamens und Ihres Kennwortes auf die Groß- und Kleinschreibung. Die meisten Verbindungsprobleme entstehen durch einen falschen Benutzernamen oder ein falsches Kennwort." Below this is a link "Sonstiges...".

14. Tragen Sie bei „Benutzername“ und „Kennwort“ Ihre vom Provider zugewiesenen Zugangsdaten ein.

Benutzername: [Benutzername@adslpls.ch](mailto:Benutzername@adslpls.ch)  
Kennwort: Das von Sunrise zugewiesene Kennwort

Den „Dienstname“ belassen Sie leer.

Den „Verbindungstyp“ belassen Sie auf **PPPoE LLC**.

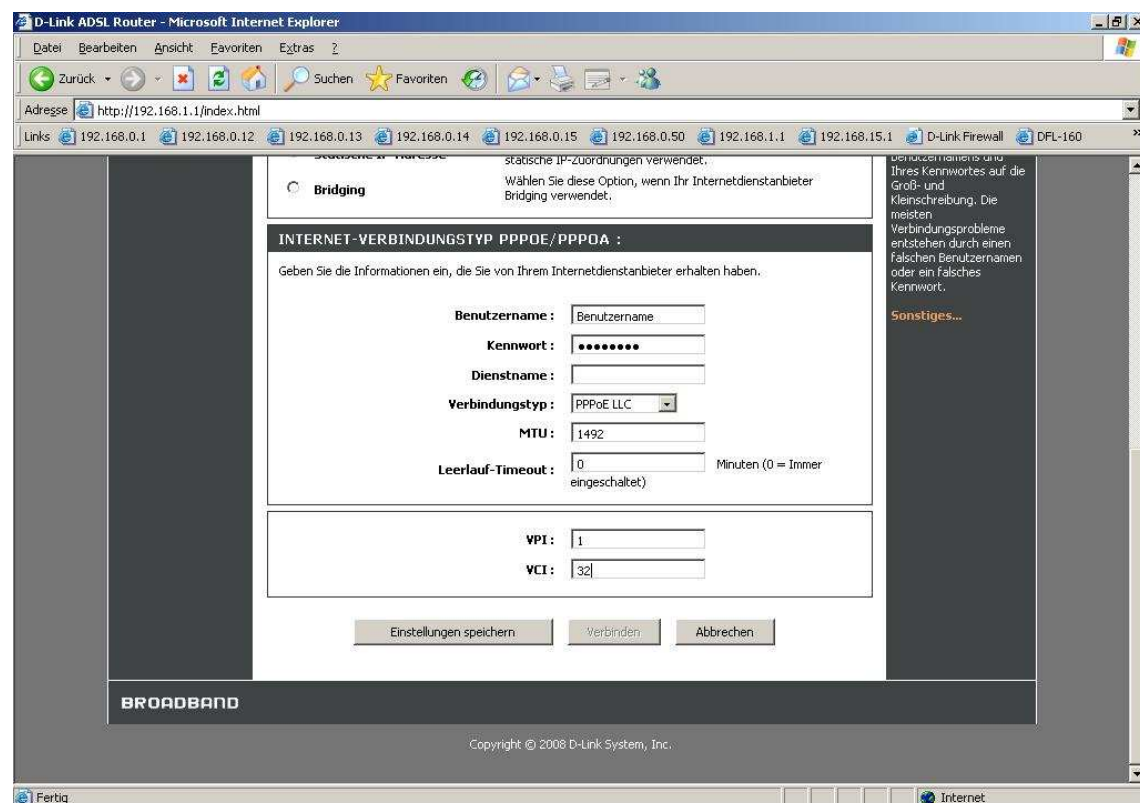
Belassen Sie die „MTU“ auf **1492**.

Bei „VPI“ geben Sie **8** ein.

Bei „VCI“ geben Sie **35** ein.

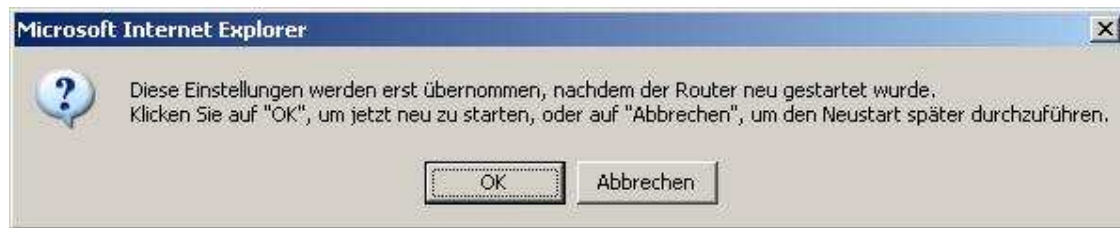
Alle anderen Einstellungen belassen Sie bitte (siehe Screenshot).

Klicken Sie auf „Einstellungen speichern“ um die Einstellungen zu übernehmen.

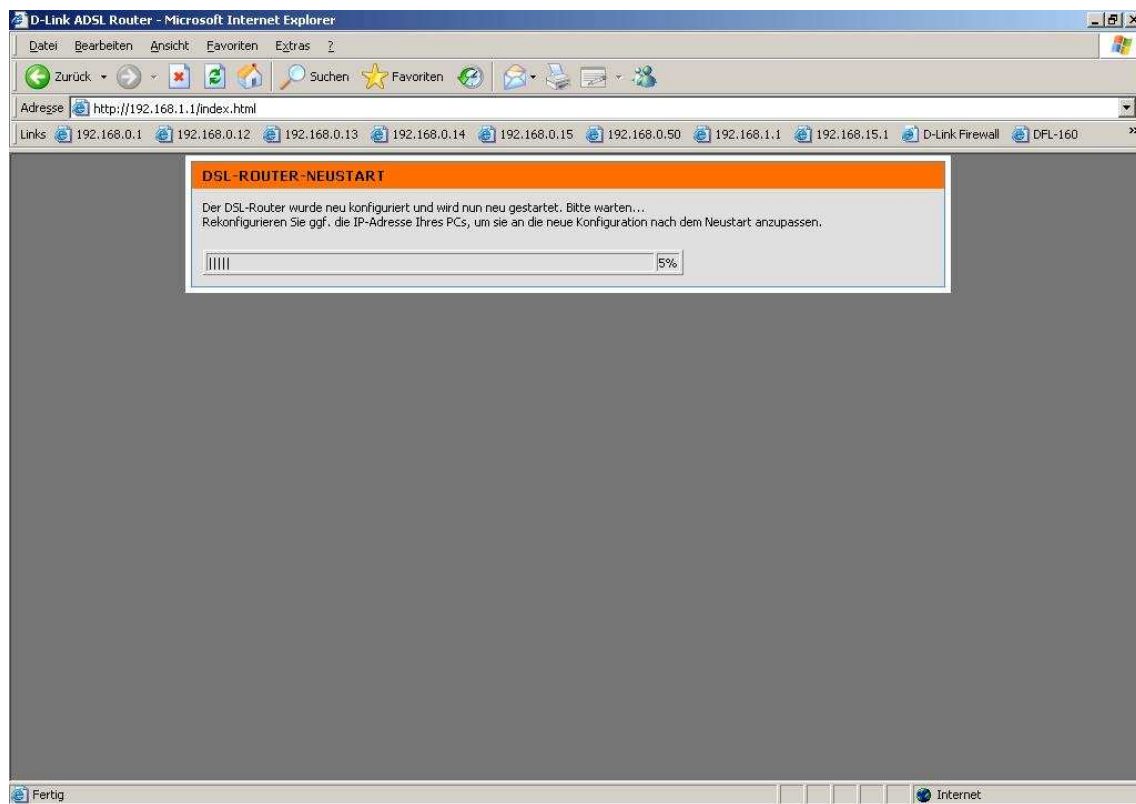




15. Auf dem dann nachfolgenden Fenster klicken Sie auf „OK“.



16. Der Router startet nun neu.



17. Warten Sie einen Moment, bis der DSL-Router sich synchronisiert hat (DSL-LED am Gerät muss grün leuchten) und mit dem Internet verbunden hat (Internet-LED muss grün leuchten).

Unter Status – Geräte-Info ist der Status der Internetverbindung auszulesen.

The screenshot shows the web interface of a D-Link DSL Router. The browser window title is "D-Link ADSL Router - Microsoft Internet Explorer". The address bar shows "http://192.168.1.1/index.html". The interface has a top navigation bar with tabs for "SETUP", "ERWEITERT", "WARTUNG", "STATUS", and "HILFE". The "STATUS" tab is selected. On the left, there is a sidebar with "Geräte-Info" selected, and an "Internet online" indicator. The main content area is divided into two sections: "GERÄTE-INFO" and "INTERNETSTATUS".

**GERÄTE-INFO**

Auf der Seite "Gerätestatus" können Sie den Status Ihrer Internetverbindung, Ihres Funk-LAN und Ihres LAN prüfen.

**ALLGEMEIN**

Uhrzeit: 1.18.2010,15:08:00 Mon  
Firmwareversion: EU\_4.1.0b

**INTERNETSTATUS**

Verbindungstyp: G.DMT  
ADSL-Status (Downstream/Upstream): 1184(Kbps) / 160(Kbps)  
Verbindungsbetriebszeit: 0 stunde, 10 min, 51 sek

DHCP-erneuern  
DHCP-freigabe

MAC-Adresse: 0A:24:01:83:AD:44  
Authentifizierung und Sicherheit: Auto  
IP-Adresse: 87.166.219.122  
Subnetzmaske: 255.255.255.255  
Standard-Gateway: 217.0.116.244  
Bevorzugter DNS-Server: 217.0.43.97  
Alternativ-DNS-Server: 217.0.43.113

**Nützliche Hinweise...**

Auf dieser Seite finden Sie einen zusammenfassenden Überblick über den Status Ihres Routers. Dazu gehören die Softwareversion des Gerätes sowie eine Zusammenfassung Ihrer Internetkonfiguration einschließlich des Funk- und des Ethernet-Status.

**Sonstiges...**

## Troubleshooting

**Problem: Der DSL-Router Synchronisiert sich nicht, die ADSL-LED blinkt immer nur oder reagiert gar nicht:**

a.)

Stellen Sie bitte sicher, dass Sie das für die Anschlussart richtige Modell haben.

Die AnnexA Modelle sind: DSL2542B, DSL-2640B und DSL-2740B.

Die AnnexB Modelle sind: DSL2543B, DSL-2641B und DSL-2741B.

Fragen Sie ggf. Ihren Anschlussprovider, welche Anschlussart Sie haben.

- In Deutschland sind die allermeisten Anschlüsse AnnexB. Zum Teil nutzen örtliche Provider AnnexA.

- In Österreich sind die meisten Anschlüsse AnnexA. Ist auf den Anschluss ISDN geschaltet ist der Anschluss AnnexB.

- In der Schweiz gibt es gleichermaßen sowohl AnnexA wie auch AnnexB.

b.)

Greifen Sie in der Konfiguration des DSL-Gerätes unter Erweitert – Erweitertes ADSL zu.

- Haben Sie einen ADSL-Light Anschluss stellen Sie den „Modulationstyp“ auf **G.lite** ein.

- Haben Sie einen ADSL-Light Anschluss stellen Sie den „Modulationstyp“ auf **G.lite** ein.

- Haben Sie einen ADSL Anschluss mit maximal 6000 kbit stellen Sie den „Modulationstyp“ auf **G.dmt** ein.

- Haben Sie einen ADSL2/2+ Anschluss mit maximal 16.000/24.000 kbit stellen Sie den „Modulationstyp“ auf **Automatisch** oder **ADSL2/2+** ein.

D-Link ADSL Router – Microsoft Internet Explorer

Adresse <http://192.168.1.1/login.cgi>

Links [192.168.0.1.url](#) [192.168.0.12.url](#) [192.168.0.13.url](#) [192.168.0.14.url](#) [192.168.0.15.url](#) [192.168.0.50.url](#) [192.168.1.1.url](#) [192.168.15.1.url](#)

Regeln für Anwendungen

Quality of Service-Einstellungen

Filter für ausgehende Daten

Filter für eingehende Daten

Drahtloser Filter

DNS-Einstellung

Firewall und DMZ

Erweitertes ADSL

Erweitertes WLAN

Erweitertes LAN

SNMP-Einstellung

Remoteverwaltung

Wegwahl-Einstellung

Abmelden

Internet Online

Deutsch

Neu starten

**BROADBAND**

Die Multiple-PVC-Einstellung ermöglicht Ihnen das Einrichten, Ändern oder Löschen mehrerer (multipler) PVC-Verbindungen für erweiterte ADSL-Dienste.

Mit Hilfe der erweiterten ADSL-Einstellungen können Sie festlegen, welche ADSL-Modulation von Ihrem Modem-Router unterstützt werden soll.

D-Link empfiehlt, diese Einstellungen nur dann zu verändern, wenn Ihr Internetdienstanbieter Sie dazu aufgefordert hat.

Ändern Sie diese Einstellungen nur, wenn Ihr Internetdienstanbieter Sie dazu auffordert. Standardmäßig erkennt der D-Link-Router die beste Verbindung. Sie müssen keine Einstellungen verändern, es sei denn, der Technische Kundendienst fordert Sie dazu auf.

Weitere Informationen...

**MULTIPLE PVC-EINSTELLUNGEN**

VPI/VC1	Service	Protokoll	IGMP	Nat	Status	Editieren	Aktivierung
<input type="checkbox"/>	1/32	PPPoE_1_32_1	PPPoE	Disable	Aktiviert	Aktiviert	Edtieren DOWN

Hinzufügen Löschen

**ERWEITERTE ADSL-EINSTELLUNGEN**

Modulationstyp: Automatisch

Umfang:

- Bitswap 4 1.413
- SRA aktiv

ADSL2/2+  
Annex L  
Annex M

Anwenden Löschen

Fertig

**Problem: Die ADSL\_LED leuchtet grün doch der Router wählt sich nicht ein. Die Internet-LED bleibt rot.**

- a.)  
Überprüfen Sie bitte die Zugangsdaten für den Internetzugang, geben Sie sie ggf. neu ein.
- b.)  
Überprüfen Sie die Werte bei VPI und VCI. Fragen Sie ggf. den Provider nach dem korrekten Werten.
- c.)  
In der Internetkonfiguration müssen „NAT aktivieren“ und „Firewall aktivieren“ angehakt sein (siehe Screenshot bei Punkt 14)

**Problem: Die Up- und Downloadgeschwindigkeit ist zu langsam.**

Stellen Sie bitte sicher, dass die MTU richtig angegeben ist. Sie darf nicht höher eingestellt sein, als der Wert, der vom Provider genutzt wird. Fragen Sie ggf. den Provider nach der korrekten MTU.

