

Serveur d'impression D-link sous Windows XP

Ce manuel décrit la configuration d'un serveur d'impression D-Link sous Windows XP. Elle est valable pour les modèles de la série DP-xxx.



1. Préparation

1.1. Réseau IP

L'adresse IP des serveurs d'impression sont à la livraison "192.168.0.10". Pour pouvoir configurer le serveur la première fois, il est nécessaire que votre ordinateur est une adresse IP comprise entre 192.168.0.1 et 192.168.0.254.

1.1.1: Mon Ordinateur a déjà une adresse semblable a 192.168.0.x !
Allez au paragraphe : Accès à la configuration.



1.1.2: Mon Ordinateur n'a pas d'adresse semblable à 192.168.0.x !
Comment puis-je la changer ?

1ère possibilité :

Attribuer une adresse IP fixe à votre carte réseau, ex. : "192.168.0.21" :
ftp://ftp.dlink.de/anleitungen/Wireless_AccessPoint_Router_Gateway/Howto_Configuration-protocol-TCP-IP_WinXP.PDF . Gardez à l'esprit que deux composants matériels du même réseau ne doivent pas avoir la même adresse IP.

2ème possibilité :

Changez la configuration du réseau avec le programme PS-Admin, que vous pouvez télécharger à l'adresse suivante :

<ftp://ftp.dlink.de/software/psadmin>

2. Accès à l'interface de configuration

Ouvrez votre navigateur internet (Internet Explorer, Firefox, ...). Dans la barre d'adresse, tapez l'adresse suivante 192.168.0.10



Vous pouvez à cet endroit changer la configuration du serveur d'impression. Vous trouverez les détails dans le mode d'emploi.

Si vous voulez changer l'adresse de réseau de votre serveur de réseau, allez à configuration → network.

Dans le cas où l'accès par Internet Explorer ne fonctionne pas correctement, effectuez les réglages indiqués dans le guide suivant :

ftp://ftp.dlink.de/anleitungen/Wireless_AccessPoint_Router_Gateway/Howto_FR_Règlage_s-Internet-Explorer-v6.PDF .

3. Installation d'une imprimante sous Windows XP

3.1 Attention: les ports (entrées)

Un port (d'imprimante) est un passage d'échange de données entre l'imprimante et le serveur d'impression ou l'ordinateur. Certains ports, comme le port LPT, sont déjà préconfigurés.



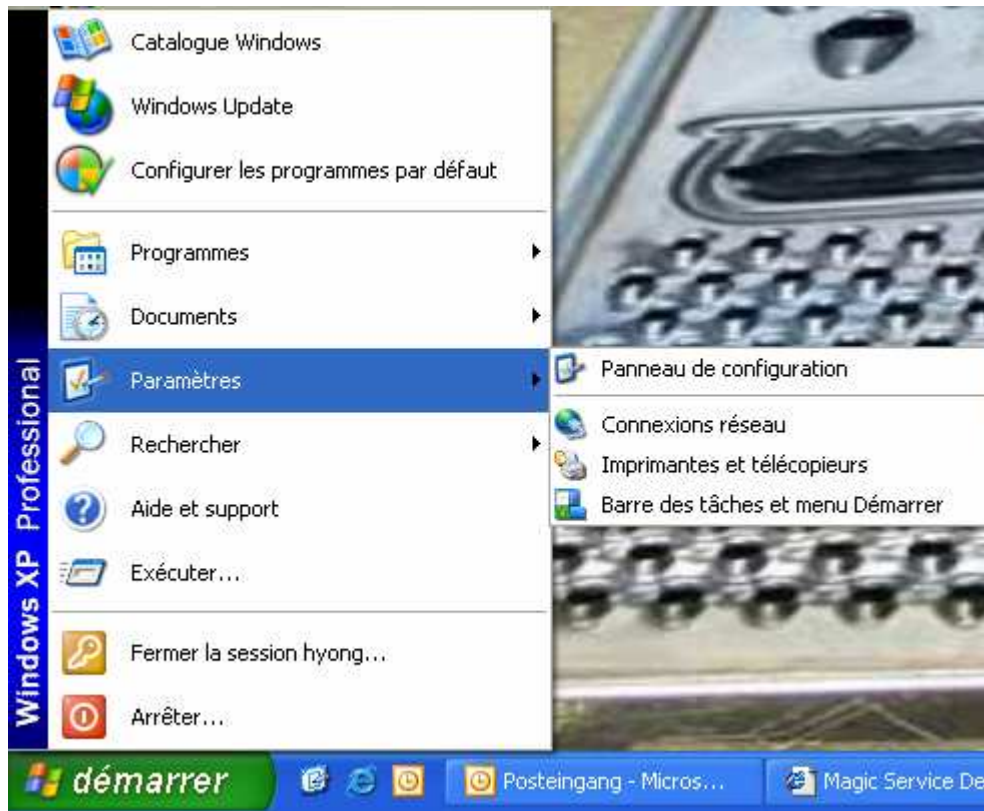
Si vous voulez utiliser un serveur d'impression, vous devez installer pour chaque connexion (ou branchement) un port.

Ces ports ne doivent être configurés sur votre ordinateur par Windows qu'une seule fois. Une condition importante est que vous ayez accès au programme de configuration par votre navigateur (internet explorer ou autre), vous trouverez toutes les informations nécessaires, en particulier le nom de chaque interface, sur la page d'accueil.

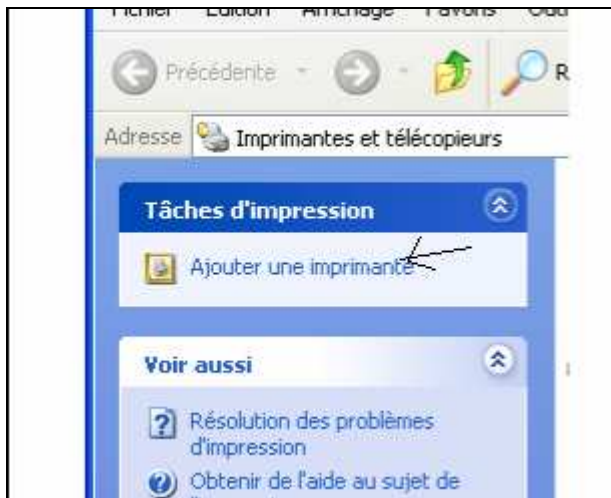
N'installez pas plusieurs ports sur la même interface au serveur d'impression. Effacez les ports installés, si vous changez la configuration ou si le port ne fonctionne pas.

3.2 Installation d'un port :

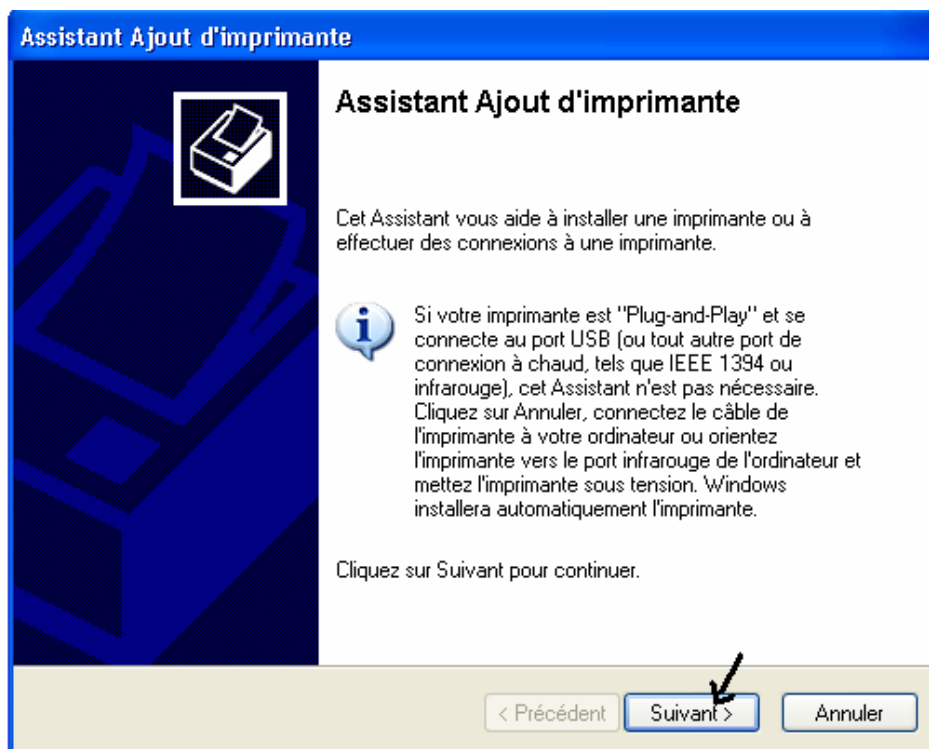
1. Cliquez sur "Démarrer" puis sur "imprimantes et télécopieurs".



2. Dans la fenêtre "imprimante et télécopieur" cliquez sur "ajouter une imprimante".

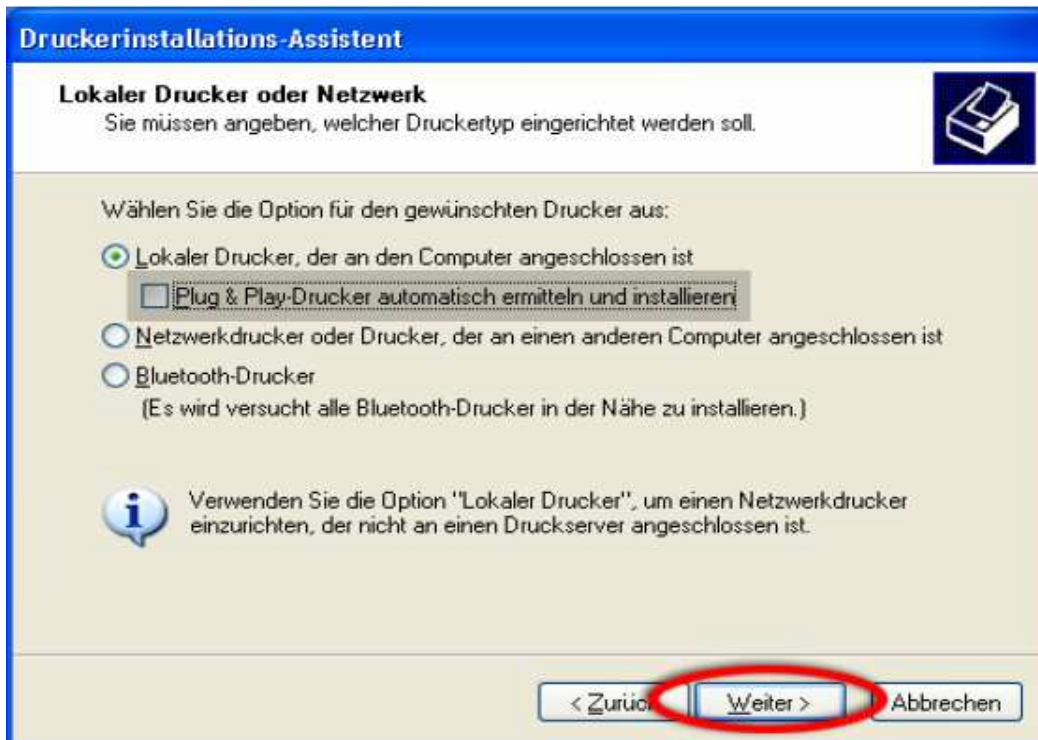


3. Confirmez dans le dialogue de bienvenu, en cliquant sur "Suivant".



4. Dans la fenêtre "assistant pour l'installation d'une imprimante", choisissez l'option "Une imprimante locale connectée a cet ordinateur".





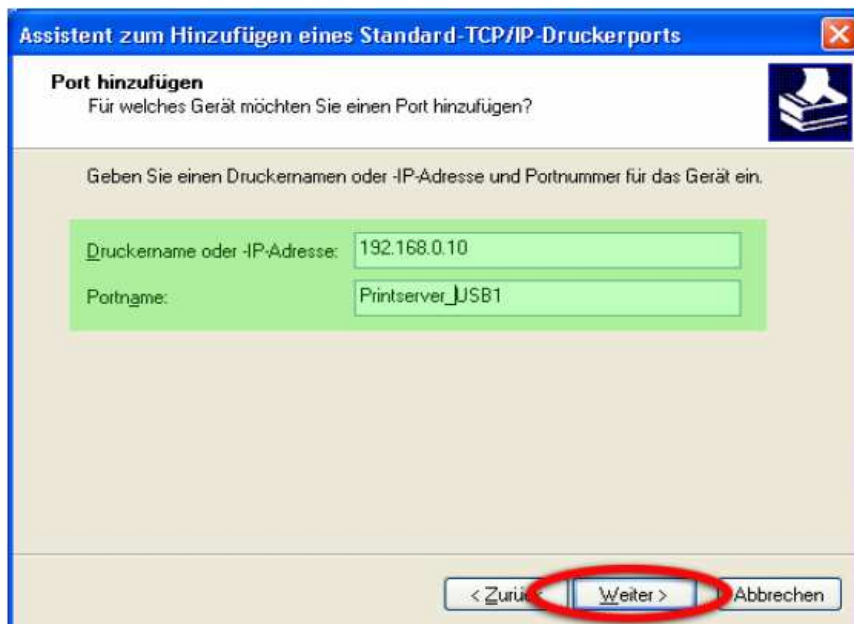
5. Créez un nouveau "port standard TCP/IP".



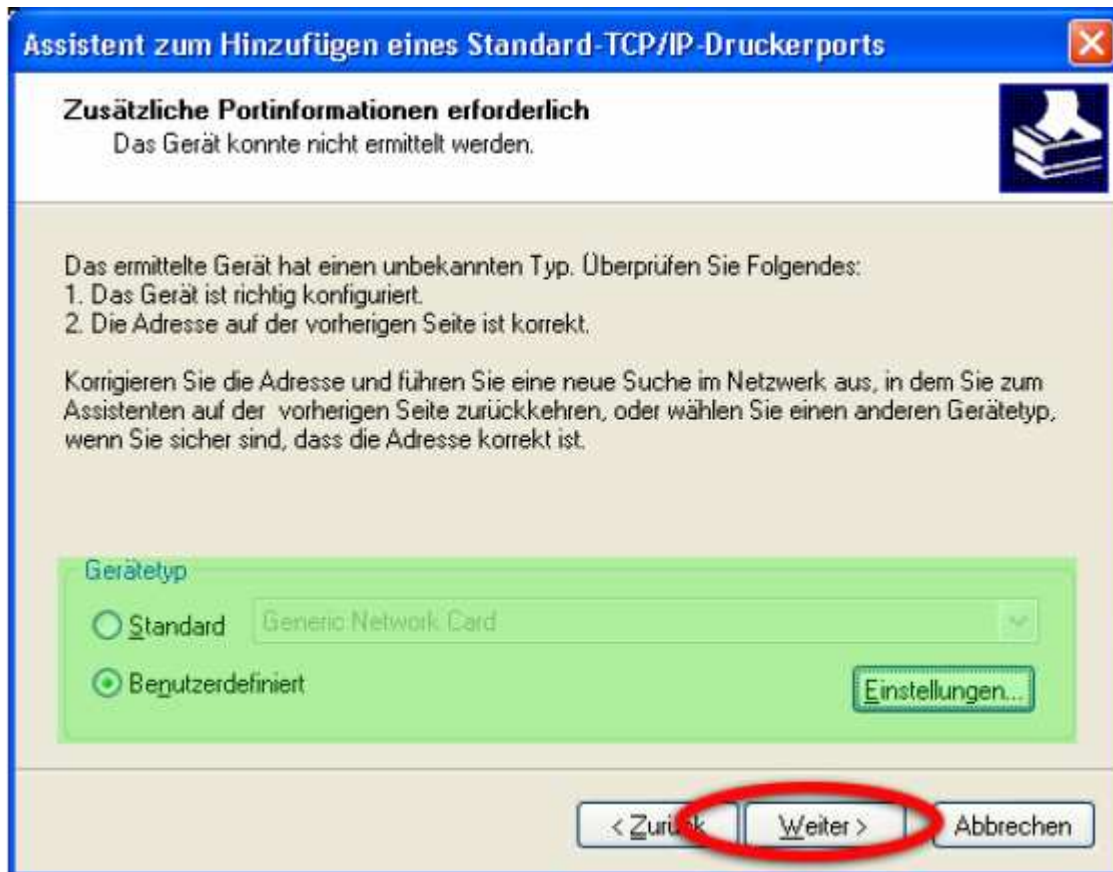
6. L'assistant pour ajouter un nouveau port standard TCP/IP s'ouvre, confirmez le dialogue en cliquant sur "continuer"(Weiter).



7. Dans le champ "nom de l'imprimante ou address IP", vous entrez l'adresse du serveur d'impression. Le nom du port que vous entrez doit être unique.



8. Choisissez l'option "Configuration manuelle", puis cliquez sur "configuration". Pour ouvrir l'utilitaire de configuration des ports.

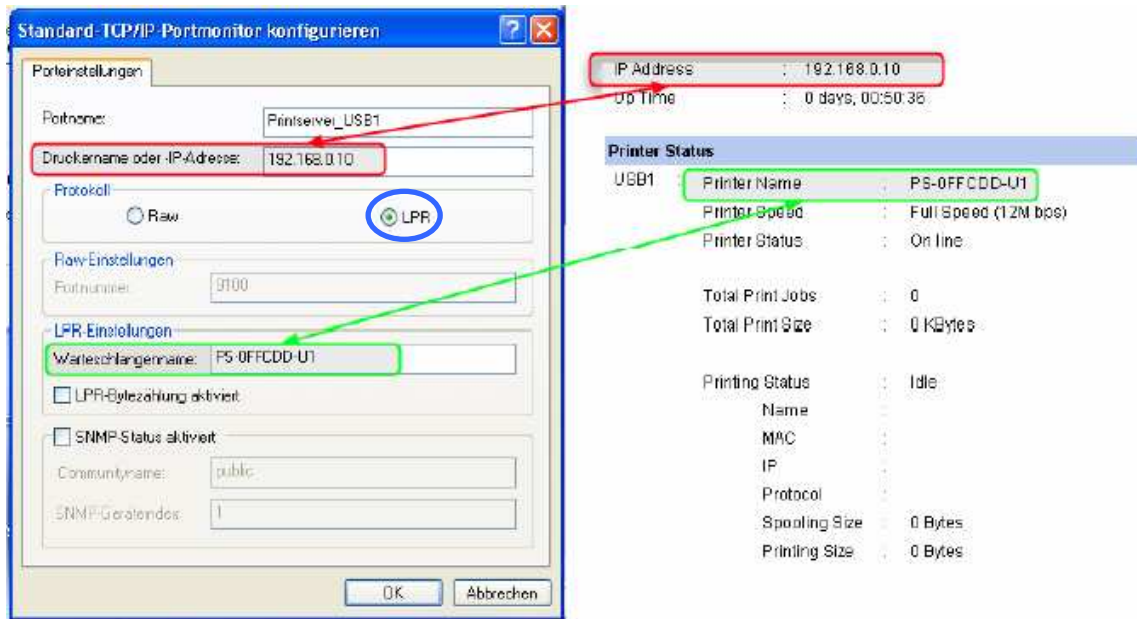


Vous ne cliquerez sur continuer (Weiter) que quand cette fenêtre de configuration réapparaîtra.



9. Sélectionnez le protocole LPR et entrez le nom du port utilisé par l'imprimante sur le serveur d'impression. Cette information est disponible dans la page d'accueil de l'interface de configuration du serveur d'impression.

L'image suivante montre une comparaison entre la configuration du port et l'interface web du serveur d'impression.



Si vous voulez connecter plus d'une imprimante au serveur d'impression, il vous faut éventuellement répéter cette installation pour chaque nouveau port.

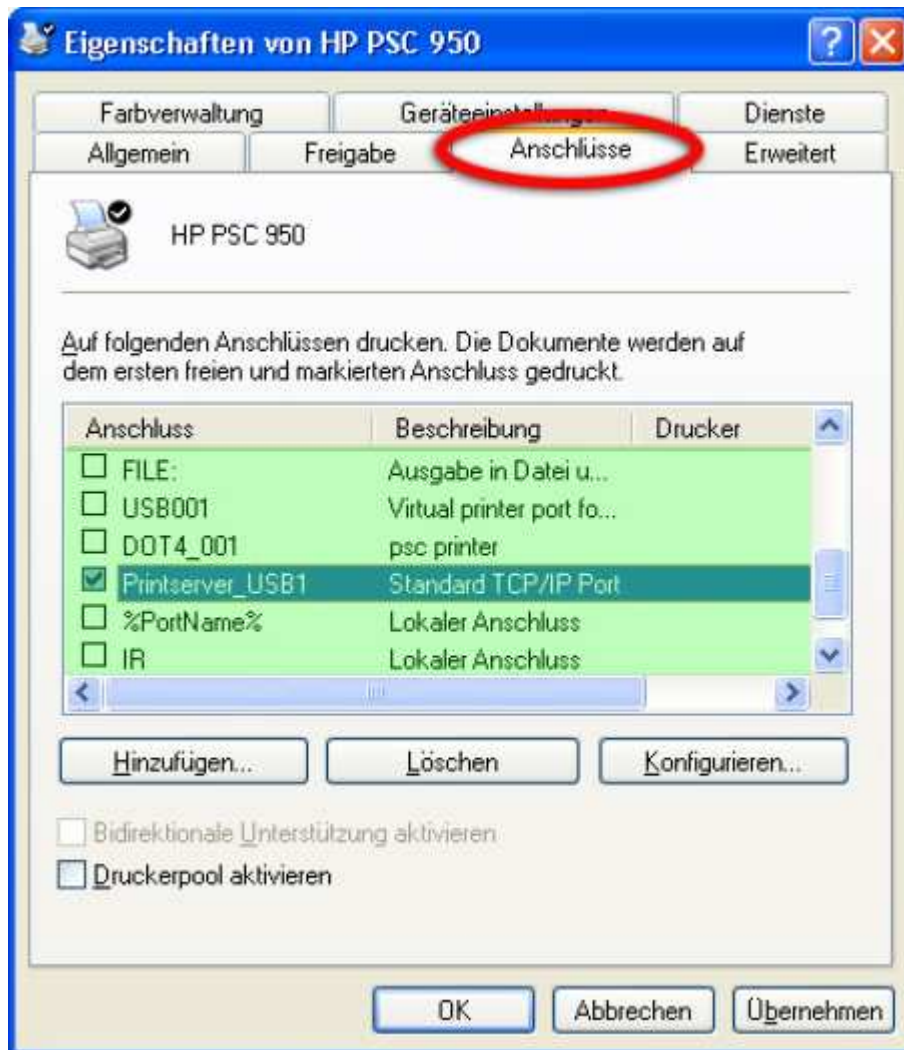
Si vous voulez utiliser le protocole RAW au lieu du protocole LPR, vous devrez choisir pour la première connexion le numéro de port 9100, pour la deuxième et troisième connexion les numéros 9101 et 9102.

Installez ensuite les drivers de l'imprimante.



3.3 Choix des ports dans la configuration de l'imprimante

Dans le dialogue "propriétés" vous trouverez sous "connexions" (Anschlüsse) non seulement les connexions directes de votre ordinateur, mais aussi les ports que vous aurez défini vous même. Choisissez ici votre port.



Conseil :

Vous y trouverez aussi la liste des ports présents dans le diadoque imprimante → fichier → propriétés du serveur → connexion. Vous pouvez aussi y effacer vos ports d'imprimantes.



4. Fautes courantes, questions et réponses.

4.1 L'imprimante n'imprime pas

Causes habituelles :

Il s'agit d'une imprimante GDI :

Les imprimantes GDI ne sont pas compatibles avec les serveurs d'imprimantes réguliers. Vous pouvez vous renseigner chez le producteur de votre imprimante pour savoir si c'est une imprimante GDI.

Le port de l'imprimante est mal configuré :

Reconfigurez le port de votre imprimante comme décrit dans le chapitre 3 à nouveau. Effacez avant cela les ports déjà installés (Comme dans le chapitre 3.3) et installez les ensuite de nouveau.

Attribuez à votre imprimante le port correspondant (Comme dans le chapitre 3.3).

Le logiciel informatique de l'imprimante (driver) ne supporte pas l'impression par réseau. Cela peut aussi arriver, le driver peut empêcher l'impression, veuillez vous informer chez le producteur de votre imprimante à propos d'un driver compatible.

L'imprimante n'est pas online :

Veuillez vérifier sur l'interface web du serveur d'impression, si les imprimantes branchées sont affichées "online" ou si elles sont compatibles, dans le cas des imprimantes GDI.

4.2 Le niveau d'encre ne s'affiche pas.

L'utilisation d'un serveur d'impression ne permet pas la transmission des informations de l'imprimante à l'ordinateur, ce qui empêche aussi l'utilisation d'imprimante GDI (voir 4.1.1).

4.3 J'ai oublié le mot de passe pour le serveur d'impression :

Regardez d'abord si votre produit a un bouton "Reset". Si c'est le cas, veuillez appuyer le bouton reset pendant que le serveur d'impression est en état de fonctionnement pendant 10 secondes. Toute la configuration du serveur d'impression sera effacée et il retournera à l'état de livraison.

L'adresse IP sera alors 192.168.0.10 ou alors la valeur indiquée dans le mode d'emploi de l'appareil.

Si le serveur d'impression n'a pas de bouton reset, vous pourrez faire une demande d'un nouveau mot de passe en envoyant un e-mail à support@dlink.de. Vous y mettrez les informations suivantes :

- Numéro du modèle (dp-xxx)
- Numéro de série (S/N...)
- Hardware Révision (H/W-rev...)
- Firmware-Version (F/W...)
- Adresse Hardware (MAC-Adresse)



4.4 Mon serveur d'impression n'a pas de bouton reset et j'ai oublié l'adresse IP:

Veillez utiliser sous Windows le programme " PS-Admin ", pour retrouver le serveur d'impression dans le réseau. Vous pouvez télécharger ce programme à l'adresse suivante:

ftp://ftp.dlink.de/software/lpr/lpr_100_eng_240204.ZIP

Attention :

Ce programme est exclusivement pour Windows 98 et ME, pas pour Windows 2000 ou XP.

4.5 Combien de temps dure la garantie ?

Les appareils de D-Link achetés avant le 1^{er} janvier 2004 ont une garantie de 5 ans. Ceux achetés après cette date ont une garantie de 2 ans, les pièces d'alimentation électrique ont une garantie d'un an.

4.6 Le serveur d'impression reçoit automatiquement une deuxième adresse IP alors qu'elle est configurée comme étant statique.

Dans la configuration standard du serveur d'impression, la fonction UPnP (Configuration → Réseaux)



Contacter D-Link

Informations utiles à fournir

Avant de nous contacter par téléphone ou par mail, veuillez apprêter les informations suivantes :

L'appareil D-Link : (les informations nécessaires se trouvent généralement sur l'appareil) :

- Numéro de Modèle
- Numéro de Série (S/N)
- Révision du Hardware (H/W-Ver.)
- Version du Firmware (F/W-Ver.), le cas échéant la version du dernier Firmware installée
- Date exacte d'achat (pour toutes réclamations)
- Votre complète Adresse postale (Pour toutes réclamations)

L'Ordinateur :

- Le Système d'exploitation et la version du Service Pack Installé. Ex. : Windows XP, Service Pack 2. Précisez, si vous possédez une version 64 Bit.

Comment nous contacter ?

Par E-mail

Ecrivez nous à l'adresse : support@dlink.de . N'oubliez pas de donner les informations utiles mentionnées ci-dessus.

Par Téléphone

Allemagne: **+49 (0) 1805 – 27 87** (0,14€ / Min à partir du fixe (Deutsche Telekom))
Autriche: **+43 (0) 820 – 48 00 84** (0,116€ / Min à partir du fixe en Autriche)
Suisse: **+41 (0) 848 – 33 11 00** (0,11CHF / Min à partir du fixe en Suisse)

Premium-Hotlines

Allemagne : **+49 (0) 9001 – 47 57 67** (1,75€ / Min à partir du fixe (Deutsche Telekom))
Autriche : **+43 (0) 900 – 48 48 47** (1,81€ / Min à partir du fixe en Autriche)
Suisse : **+41 (0) 900 – 47 57 67** (2,50CHF / Min à partir du fixe en Suisse)

