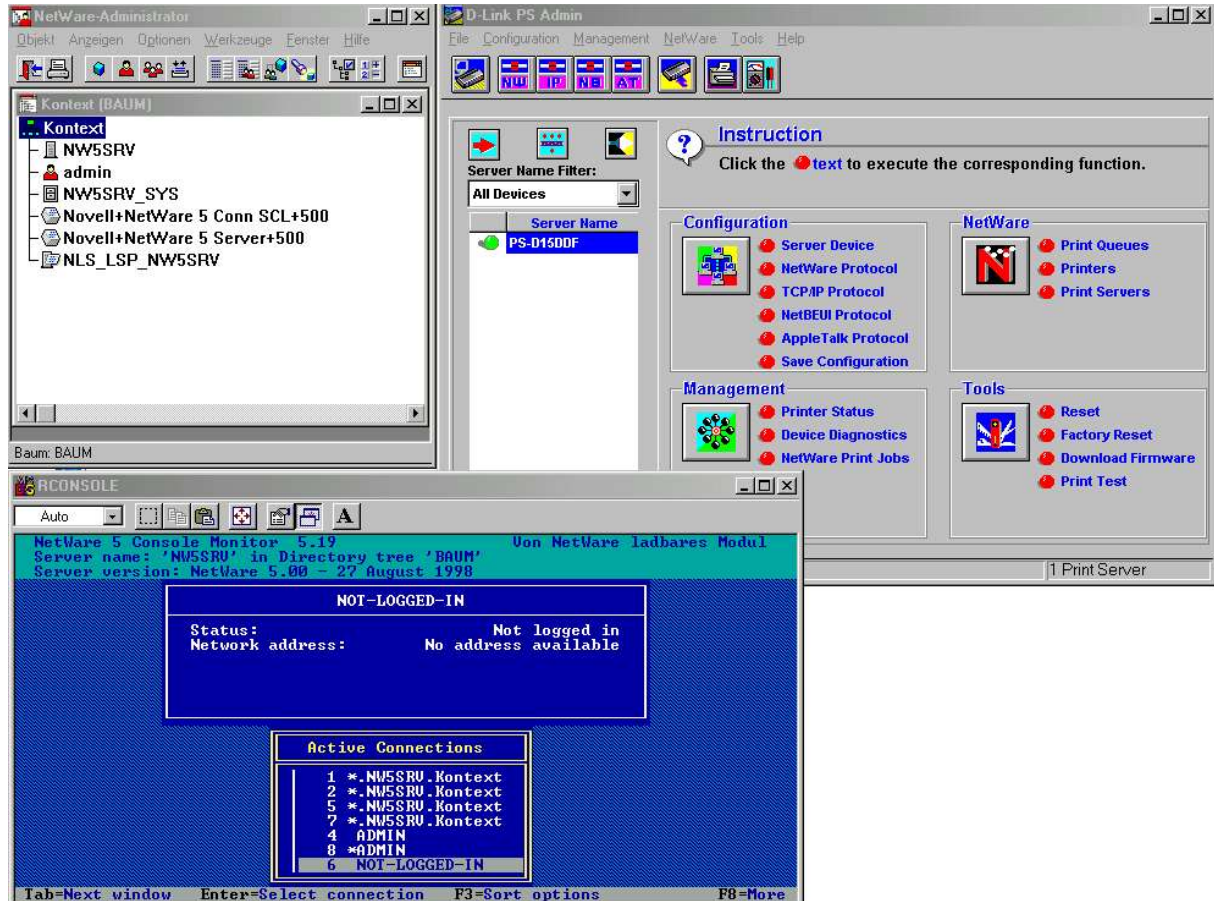


## Einrichten eines Printservers unter Netware 5.x in der NDS

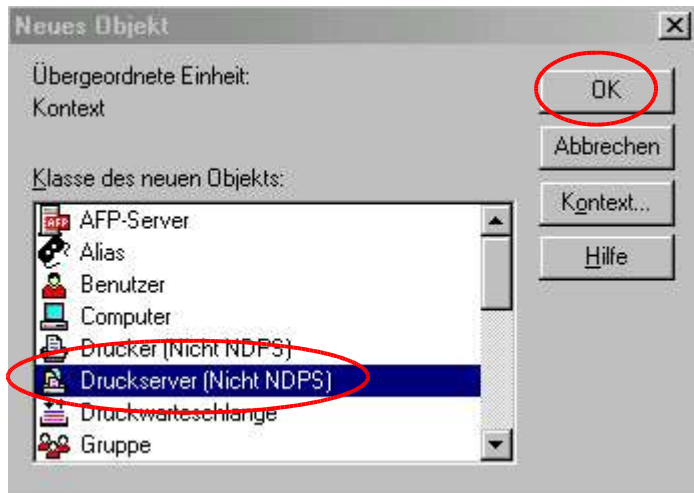
Für die Einrichtung werden die Programme NW-ADMIN ( im Verzeichnis PUBLIC\WIN32\NWADMN32.EXE ) , PS ADMIN und RCONSOLE benötigt.



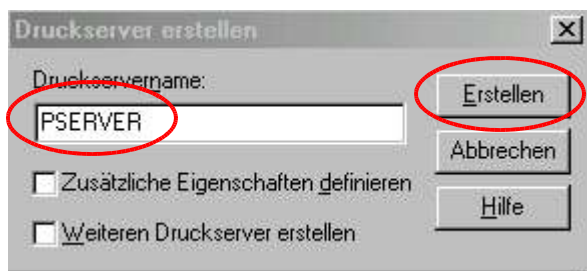
Um den Printserver in der NDS zu nutzen, müssen 3 Objekte angelegt werden :

- Printserver
- Drucker
- Druckerwarteschlange

Erstellen Sie zuerst diese Objekte :

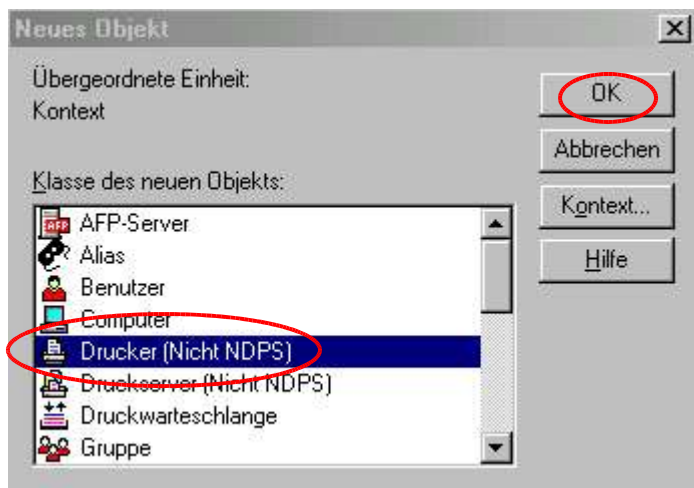


Klicken Sie auf **DRUCKSERVER ( Nicht NDPS )** und dann auf **OK**.

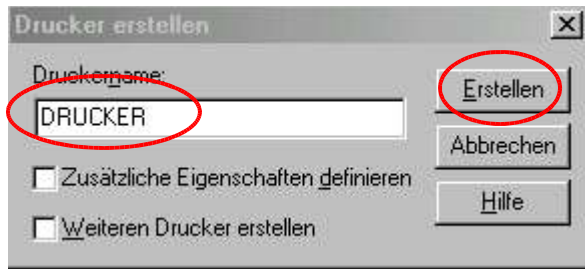


Vergeben Sie einen Namen für das Objekt und klicken auf **ERSTELLEN**.

**HINWEIS :** Dieser Name wird später bei der Konfiguration von PS Admin benötigt.

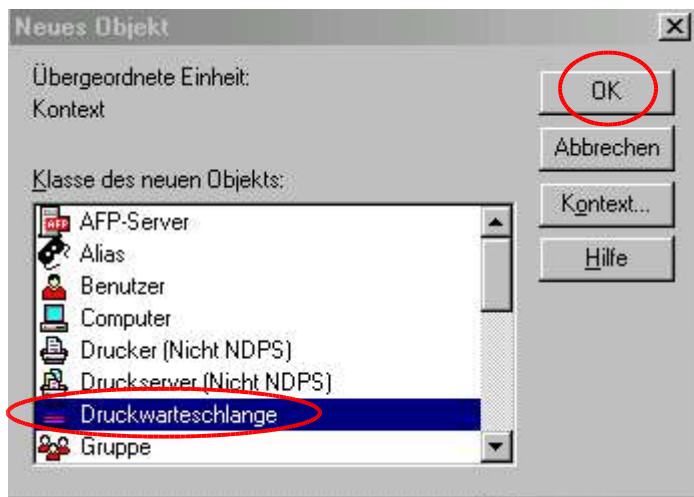


Klicken Sie auf **DRUCKER ( Nicht NDPS )** und dann auf **OK**

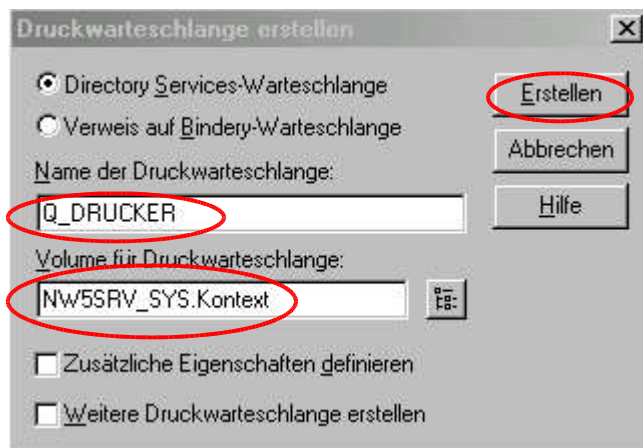


Vergeben einen Druckernamen und klicken auf **ERSTELLEN**.

**HINWEIS :** Dieser Name wird später bei der Konfiguration von PS Admin benötigt.



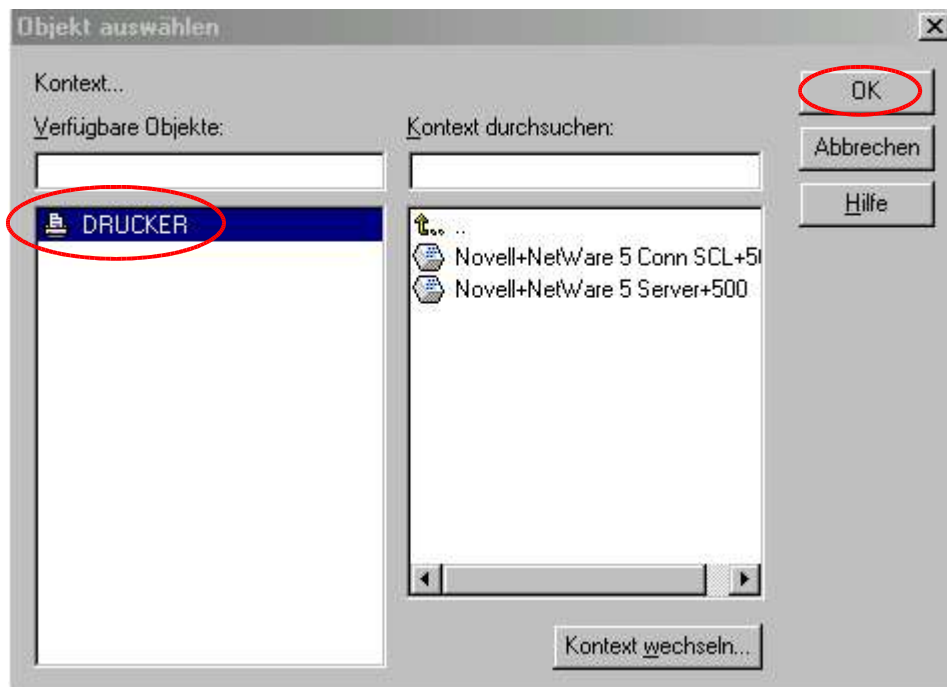
Wählen Sie **DRUCKWARTESCHLANGE** und klicken auf **OK**.



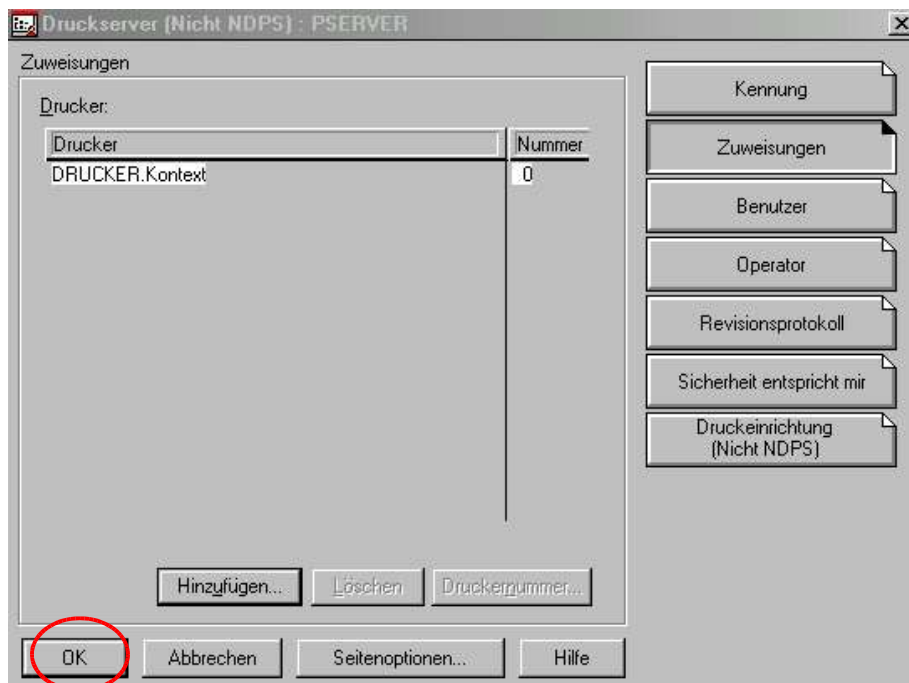
Vergeben einen Druckerwarteschlangennamen, wählen ein Volume und klicken auf **ERSTELLEN**

**HINWEIS :** Wenn Sie von DOS Anwendungen in die Warteschlange drucken möchten, wählen Sie hier „**Verweis auf Bindery-Warteschlange**“

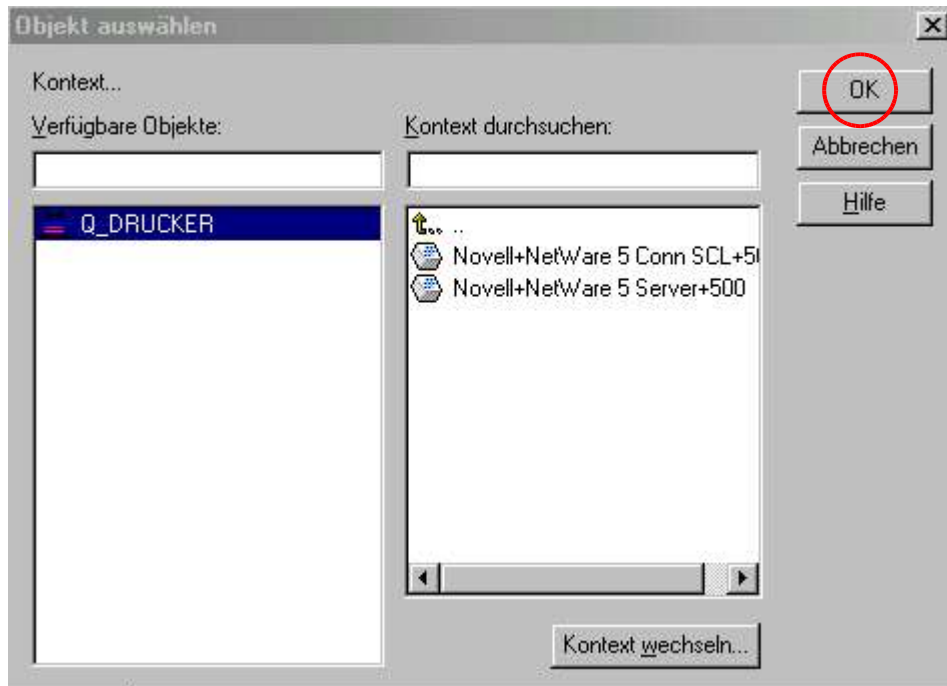
Nach der Erstellung der Objekte, müssen diese nun miteinander verbunden werden.



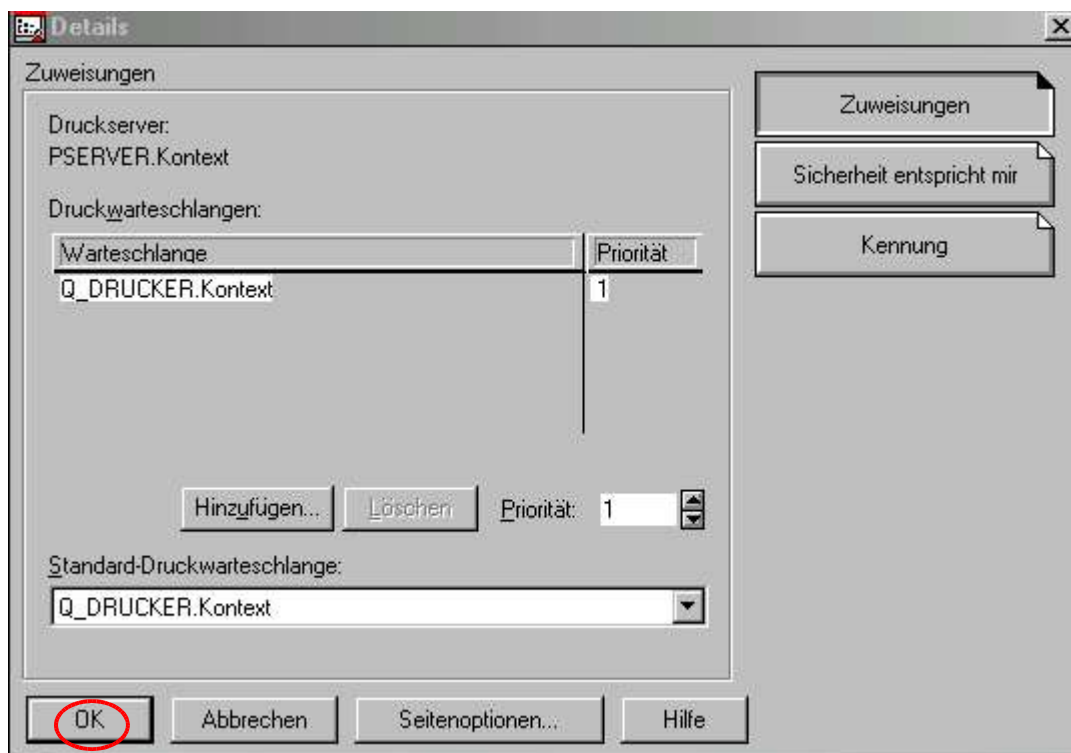
Doppelklicken Sie auf das Objekt Druckserver dann auf **Zuweisung**  
Fügen das **Objekt Drucker** hinzu und bestätigen mit **OK**



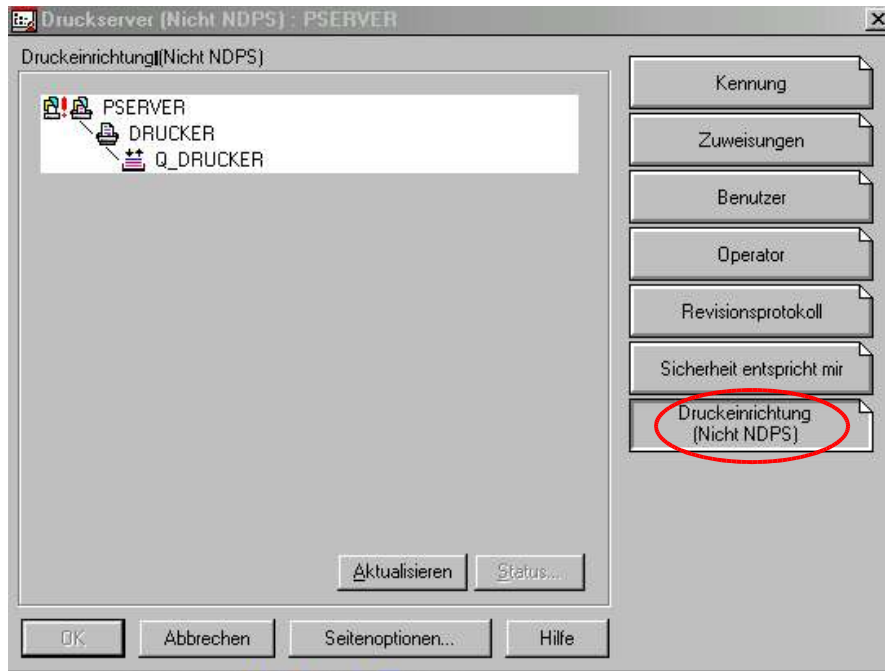
Bestätigen mit **OK**



Doppelklicken Sie auf das **Objekt Drucker**, fügen die **Druckerwarteschlange** hinzu und bestätigen mit **OK**



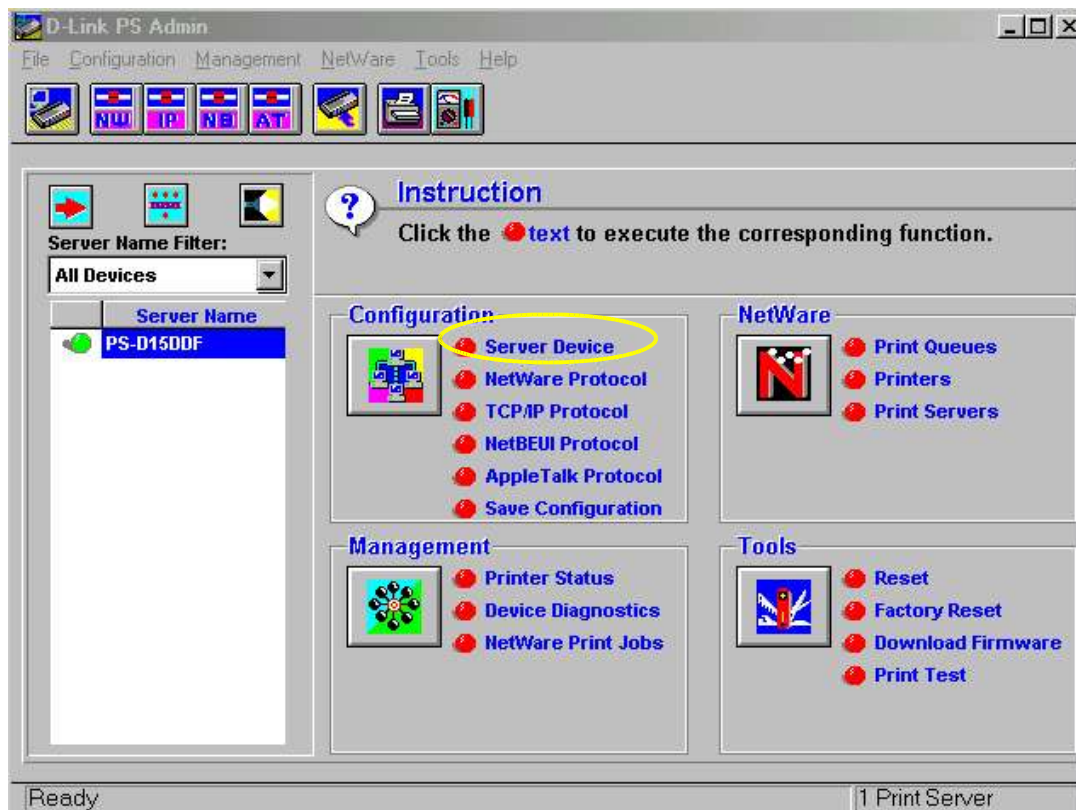
Bestätigen mit **OK**



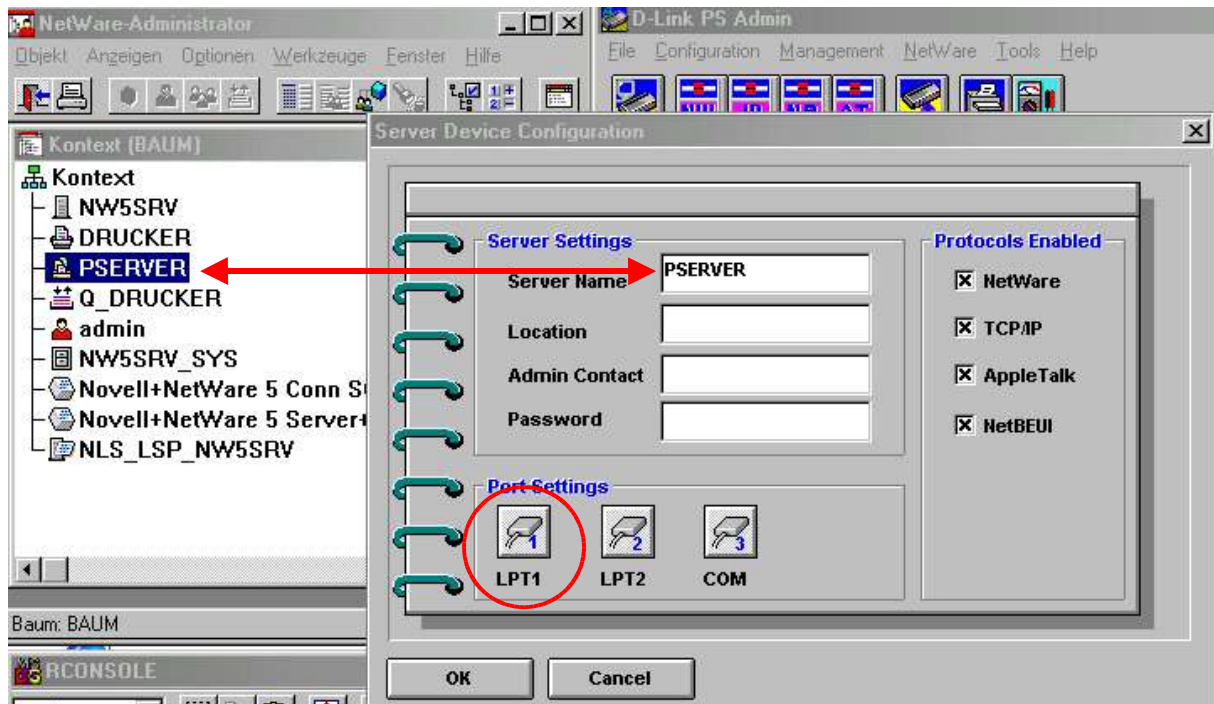
Um die Einstellungen noch einmal zu kontrollieren, doppelklicken Sie auf das Objekt **Druckserver –Druckeinrichtung ( Nicht NDPS )**

Hiermit ist die Installation im NWAdmin abgeschlossen.

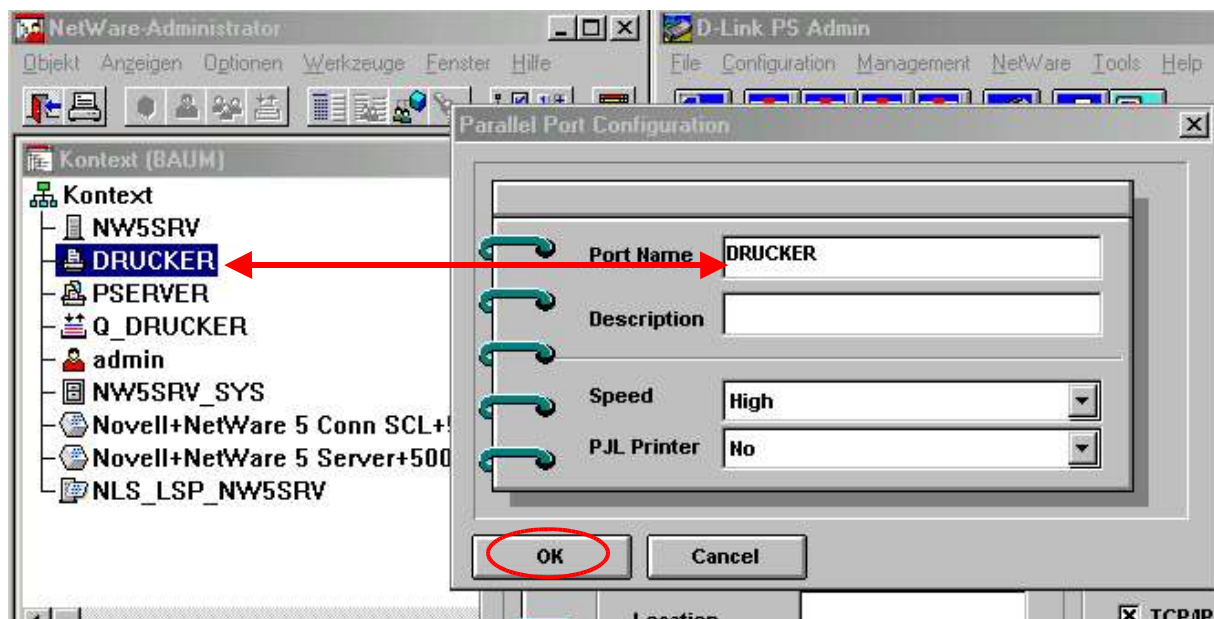
Starten Sie nun das Programm PS-Admin



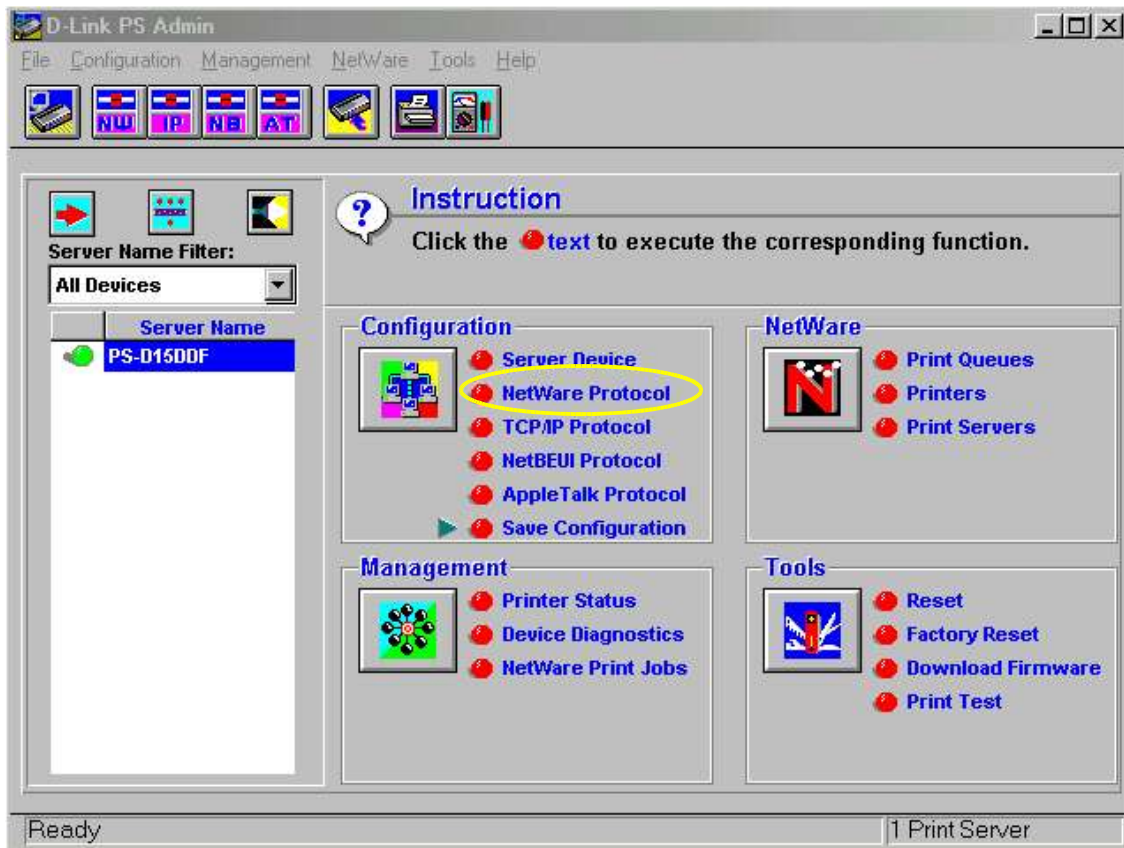
Klicken Sie auf **Server Device**



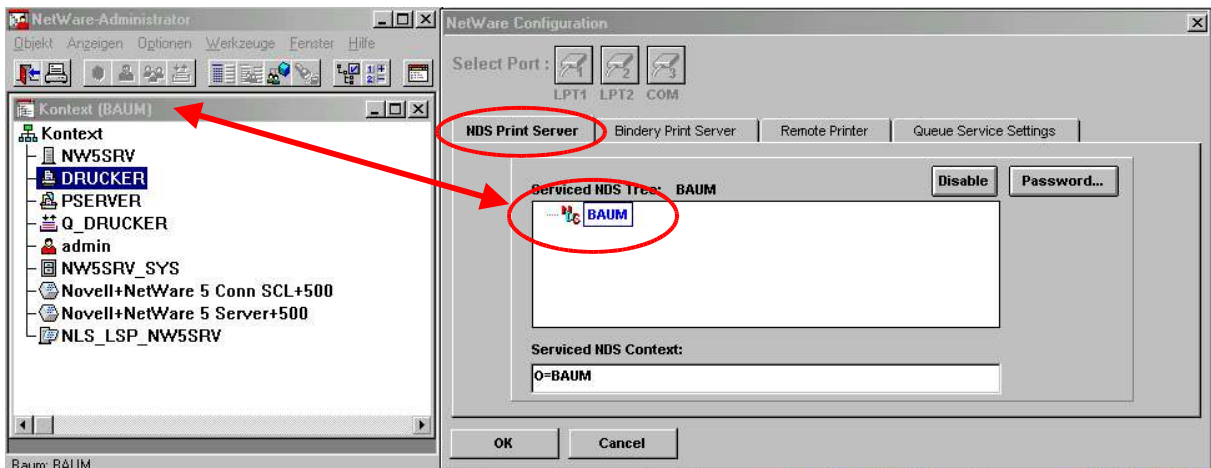
Ändern Sie den Server Namen ( muss identisch mit dem **Objekt Druckserver** sein !! ) und klicken dann auf LPT1



Ändern Sie den Port Namen ( muss identisch mit dem **Objekt DRUCKER** sein !! )  
Bestätigen Sie die Änderungen jeweils mit **OK**



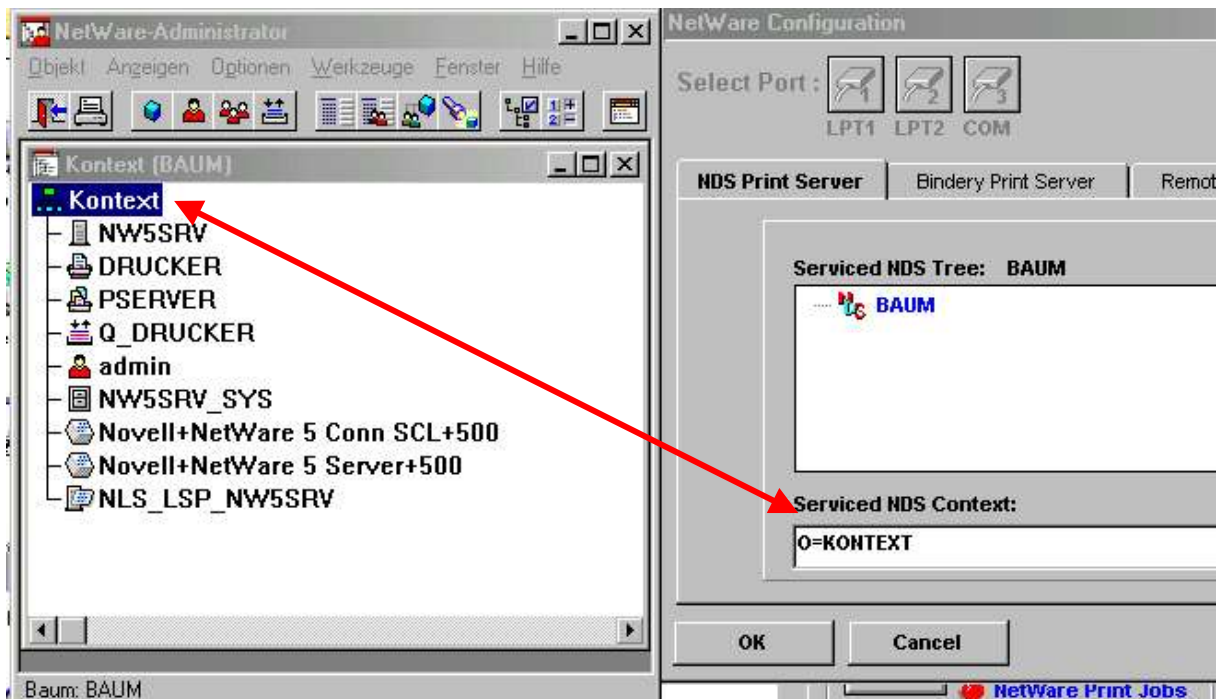
Klicken Sie auf **NETWARE PROTOKOL**



Klicken Sie auf **NDS PRINTSERVER**, dann auf den **NDS TREE**

**HINWEIS** : Wenn Sie die Objekte in **ORGANISATORISCHE UNTEREINHEITEN** angelegt haben, müssen Sie per Hand diesen Pfad angeben  
z.B.: OU=PRINTER.KONTEXT ( wichtig : **kein O=** zwischen den Namen )





**HINWEIS :** Sollte sich der Printserver nicht anmelden, ändern Sie den Baumnamen in den Kontextnamen. Ob sich der Printserver an der NDS angemeldet hat, können Sie über RCONSOLE ( RSPX muss auf dem Novell Server geladen sein ) feststellen.

