

# Anleitung zur Grundeinrichtung des DNH-100 mit Nuclias Connect kompatiblen Access Points

Auch für DNC-100 Nuclias Connect Software

1. Der DNH-100 hat standardmäßig die feste IP-Adresse **192.168.0.200**  
Passen Sie die IP-Adresse des PC vorübergehend daran an.
2. Rufen Sie dann im Webbrowser <https://192.168.0.200> auf.  
In der Regel erscheint eine Meldung, dass die Verbindung nicht sicher ist.

Im Webbrowser **Chrome** klicken Sie auf **Erweitert** und dann auf **Weiter zu 192.168.0.200 (unsicher)**.



Dies ist keine sichere Verbindung

Hacker könnten versuchen, deine Daten von **192.168.0.200** zu stehlen, zum Beispiel Passwörter, Nachrichten oder Kreditkartendaten. [Weitere Informationen](#)

NET::ERR\_CERT\_AUTHORITY\_INVALID

🔗 Schalte für größtmögliche Sicherheit in Chrome das [erweiterte Safe Browsing](#) ein

Erweitert

Zurück zu sicherer Website

Dieser Server konnte nicht beweisen, dass er **192.168.0.200** ist. Sein Sicherheitszertifikat wird vom Betriebssystem deines Computers als nicht vertrauenswürdig eingestuft. Mögliche Gründe sind eine fehlerhafte Konfiguration oder ein Angreifer, der deine Verbindung abfängt.

[Weiter zu 192.168.0.200 \(unsicher\)](#)

Im Webbrowser **Edge** klicken Sie auf **Erweitert** und dann auf **Weiter zu 192.168.0.200 (unsicher)**.



**Ihre Verbindung ist nicht privat.**

Angreifer versuchen möglicherweise Ihre Informationen von **192.168.0.200** zu stehlen (z. B. Kennwörter, Nachrichten oder Kreditkarten).

NET::ERR\_CERT\_AUTHORITY\_INVALID

[Erweitert](#) [Zurück](#)

Dieser Server konnte nicht nachweisen, dass es sich bei ihm um **192.168.0.200** handelt. Das Sicherheitszertifikat wird vom Betriebssystem Ihres Computers nicht als vertrauenswürdig eingestuft. Dies kann auf eine Fehlkonfiguration zurückzuführen sein oder auf einen Angreifer, der Ihre Verbindung abfängt.

[Weiter zu 192.168.0.200 \(unsicher\)](#)

Im Webbrowser **Firefox** klicken Sie auf **Erweitert** und dann auf **Risiko akzeptieren und fortfahren**.



Warnung: Mögliches Sicherheitsrisiko erkannt

Firefox hat ein mögliches Sicherheitsrisiko erkannt und **192.168.0.200** nicht geladen. Falls Sie die Website besuchen, könnten Angreifer versuchen, Passwörter, E-Mails oder Kreditkartendaten zu stehlen.

[Weitere Informationen...](#)

Zurück (empfohlen)

Erweitert...

192.168.0.200 verwendet ein ungültiges Sicherheitszertifikat.

Dem Zertifikat wird nicht vertraut, weil es vom Aussteller selbst signiert wurde.

Fehlercode: [MOZILLA\\_PKIX\\_ERROR\\_SELF\\_SIGNED\\_CERT](#)

[Zertifikat anzeigen](#)

Zurück (empfohlen)

Risiko akzeptieren und fortfahren

3. Schließen Sie die Access Points (nachfolgend APs) an den PoE Switch an, so dass sie starten.

Der DNH-100 und der PC, mit dem Sie den DNH-100 einrichten, muss ebenfalls direkt oder indirekt mit den Switch verbunden sein.

**Wichtig:**

Stellen Sie bitte sicher, dass alle APs, die Sie in das Nuclias Connect Profil einbinden möchten, die aktuelle Firmware installiert haben, die Sie unter

<https://www.dlink.com/de/de>

<https://www.dlink.com/be/fr>

<https://www.dlink.com/be/nl>

<https://www.dlink.com/nl/nl>

herunterladen können.

**Wichtig:**

Die APs müssen auf Werkseinstellungen zurückgesetzt sein, um sie in das Nuclias Connect Profil einbinden zu können.

- Als Sprache wird **Englisch** empfohlen, da darin die Fachbegriffe besser angegeben sind.

Der Username ist **admin**.

Das Standard-Passwort ist **admin**.

Geben Sie die angezeigte Nummer ein und klicken Sie auf **Login**.

nuclias connect

Login to your account

English

admin

.....

7669 7669

Forgot password?

Login

- Ändern Sie das Passwort:

Das Standard-Passwort ist **admin**.

Tragen Sie dann zweimal das neue Admin-Passwort ein und klicken Sie auf **Modify**.

You need to change your password after the first login.

The password combination must be between 8-30 characters include lowercase or uppercase alphabetic characters and numbers.

.....

.....

.....

Modify

6. Der DNH-100 muss dauerhaft die gleiche IP-Adresse haben. Andernfalls würden die APs den DNH-100 nicht mehr als Server ansprechen können.

Empfehlung daher: Belassen Sie die Einstellung auf **Static IP Address**.

Passen Sie die **IP Address** und **Subnet Mask** an das Netzwerk an, in dem der DNH-100 eingesetzt werden soll.

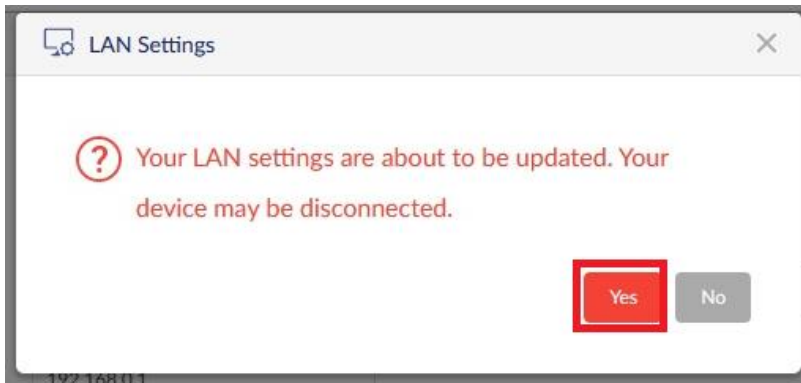
Geben Sie die **Gateway** und **Primary DNS** Adresse an, die in dem Netzwerk genutzt wird, wenn der DNH-100 Zugriff aufs Internet haben soll, z.B. um seine Uhrzeit über NTP-Server einstellen zu können.

Passen Sie die **Time Zone** (Zeitzone) an und aktivieren Sie **NTP**.

Klicken Sie dann auf **Save**.

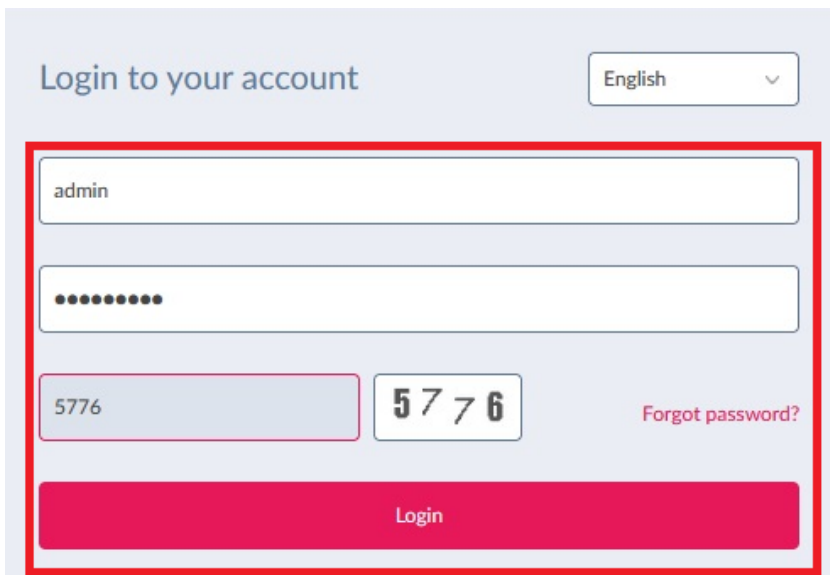
The screenshot shows the 'System Settings' interface. Under 'LAN Settings', the 'Get IP Address From' dropdown is set to 'Static IP Address (manual)', with a red arrow and '!!!' pointing to it. The 'IP Address\*' field contains '192.168.0.200' and the 'Subnet Mask\*' field contains '255.255.255.0'. The 'Gateway' field contains '192.168.0.1' and the 'Primary DNS' field contains '192.168.0.1'. The 'Synchronize Device Access Address' checkbox is checked. Under 'Date And Time', the 'Time Zone\*' dropdown is set to '(GMT+01:00) Amsterdam, Berlin, Bern, Rome, Stockholm, Vienna' and the 'NTP' checkbox is checked. The 'NTP Server 1' field contains 'ntp1.dlink.com' and the 'NTP Server 2' field is empty. A red 'Save' button is located at the bottom right.

- Die vorgenommenen LAN-Einstellungen des DNH-100 werden übernommen. Klicken Sie auf **Yes**.



- Passen Sie jetzt die IP-Einstellungen Ihres PC entsprechend an. Rufen Sie ggf. die Konfiguration des DNH-100 mit **https://** und seiner neuen IP-Adresse erneut auf.

Loggen Sie sich mit Ihren konfigurierten Zugangsdaten neu ein.



- Bitte ändern Sie die angezeigte **Device Access Address** nicht.

Wählen Sie bei **Country** das Land aus, in dem der DNH-100 eingesetzt wird.

**Tipp:** Den **Web Access Port** können Sie ändern, vor allem dann, wenn Sie in dem Netzwerk bereits einen Webserver mit **HTTPS (TCP Port 443)** am Laufen haben, der ebenfalls über eine Portfreigabe im Router vom Internet aus anzusprechen sein soll.

Klicken Sie auf **Save & Next**.

- Erstellen Sie nun das (erste) Nuclias Connect Profil.  
Geben Sie der **Site** und dem **Network Name** einen Namen.  
Beide können auch den gleichen Namen haben.

11. Setzen Sie bei **Access Point** einen Haken.

Bei **Password** tragen Sie das Passwort ein, welches die APs durch die Einbindung in das Nuclias Connect Profil erhalten sollen.

Bei **SSID Name** geben Sie den WLAN-Namen (die SSID) ein, welche die APs aussenden sollen.

Bei **SSID Password** geben die den WPA-Schlüssel ein. Dieser muss mindestens 8 und darf max. 63 Zeichen lang sein und aus Groß/Kleinbuchstaben und Zahlen bestehen.

Klicken Sie dann auf **Next**.

General Settings

Country: Germany

WIFI4EU function can be turned on in Profile Configuration

Time Zone: (GMT+01:00) Amsterdam, Berlin, Bern, Rome, Stockholm

Device Type:  Access Point  Switch

Please select the device type that will be managed in the network.

Access Point

Admin

Username: admin

Password \* [masked]

SSID Name: My\_SSID  WIFI4EU

Security: WPA-Personal

SSID Password \* [masked]

SSID Setting

Add Guest SSID (Optional)

Guest SSID Name: [empty]

Switch

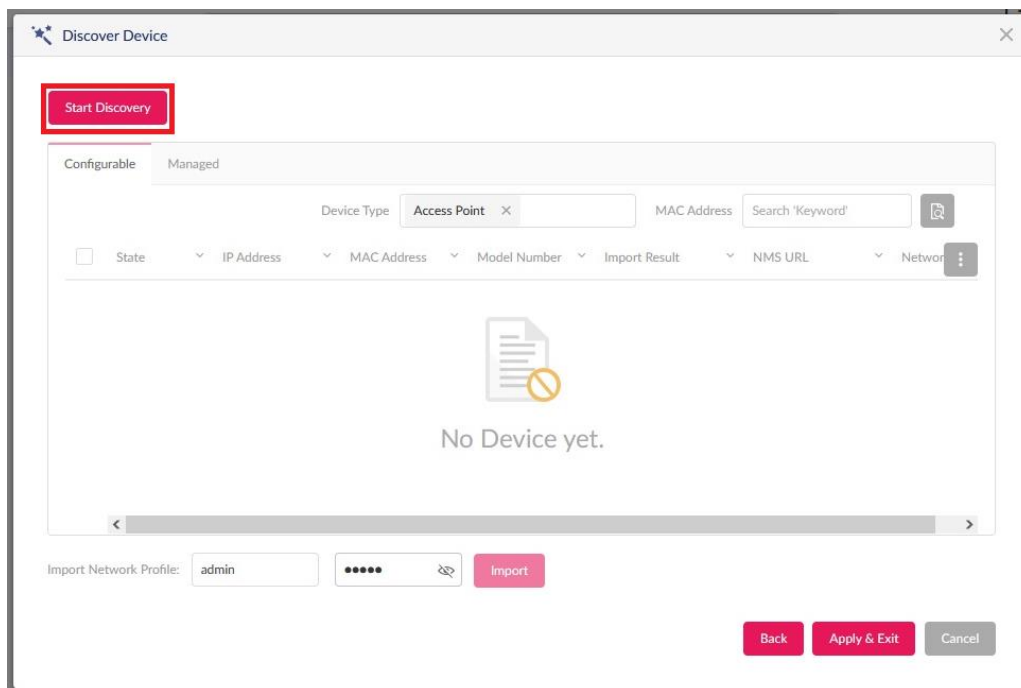
Back Next Cancel



12. Setzen Sie vor **Layer 2** einen Haken und klicken Sie auf **Next**.



13. Klicken Sie **Start Discovery**.



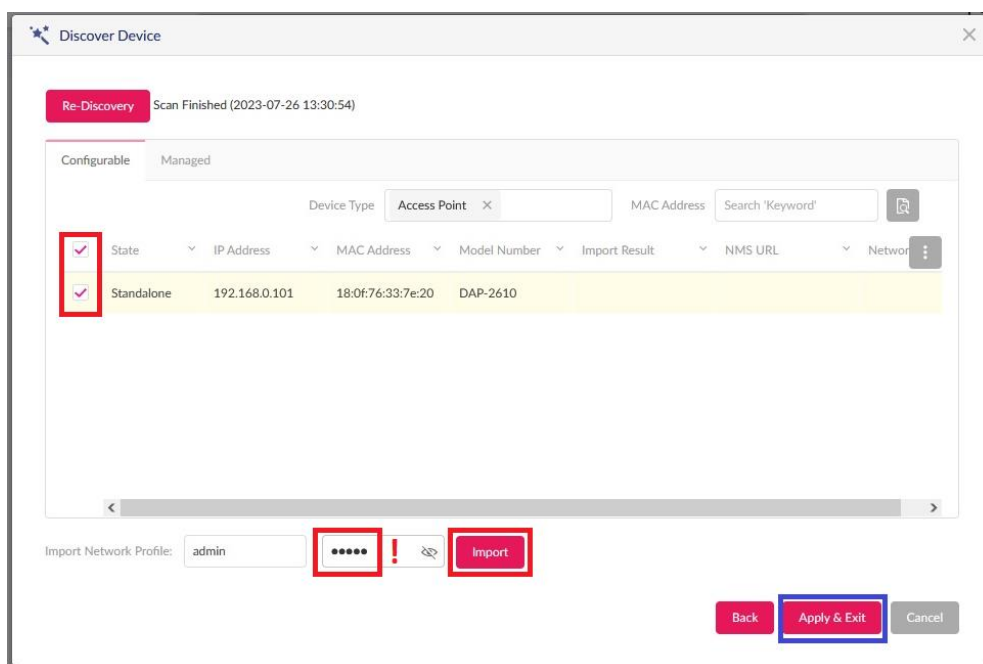
#### 14. Die APs werden gefunden und aufgelistet.

Setzen Sie vor den APs, die Sie in das DNH-100 Profil einbinden möchten einen Haken und klicken Sie auf **Import**.

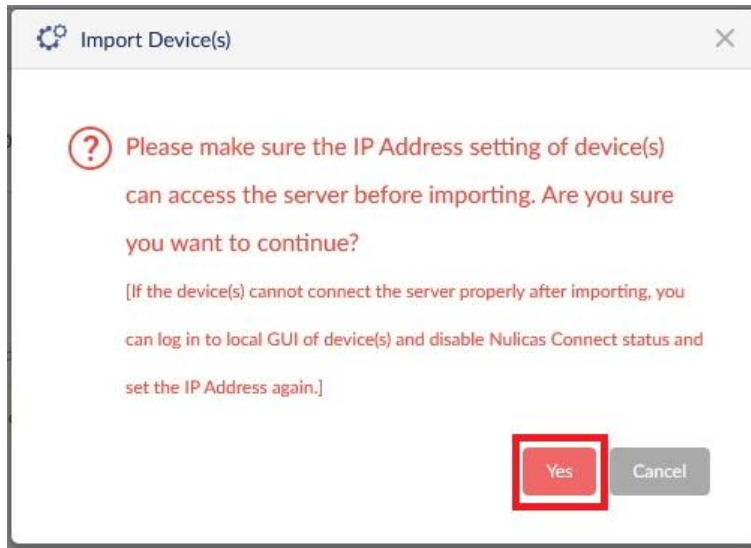
**Hinweis:** Für den Fall, dass Sie keine APs einbinden und dies später machen möchten, klicken Sie auf **Apply & Exit**.

#### Tipp:

Bei **Import Network Profile** ist das Standard Admin-Kennwort angezeigt: admin  
Nur für den Fall, dass Ihre APs zuvor im Standalone-Betrieb liefen und sie nicht auf Werkseinstellungen zurückgesetzt wurden, geben Sie dort das Admin-Passwort ein, welches diese APs haben und klicken dann auf **Apply**.

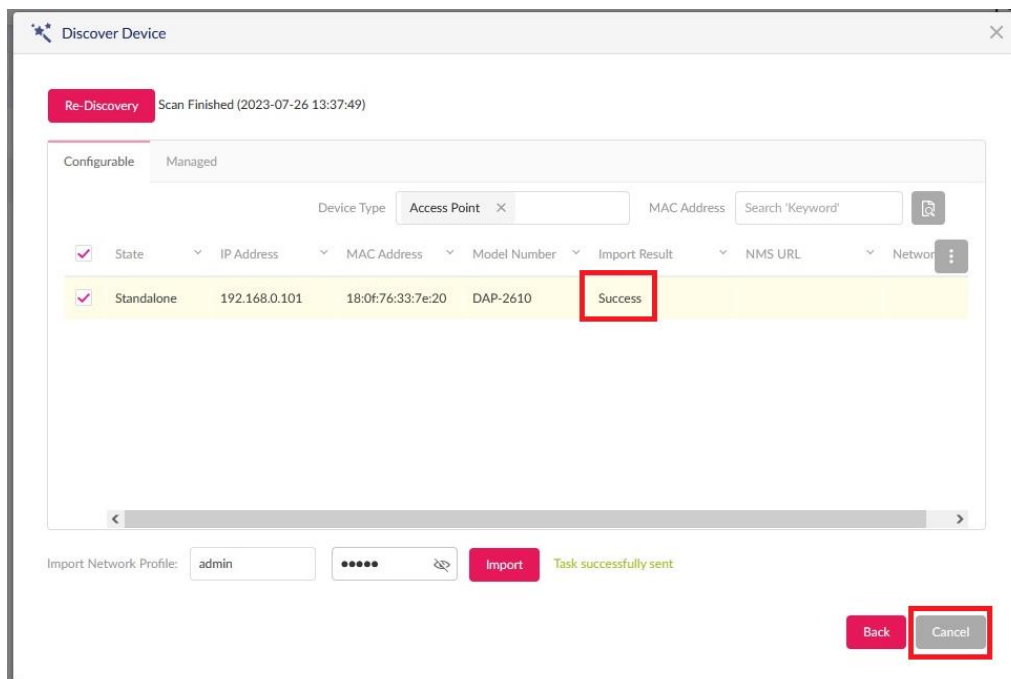


15. Es erscheint ein Hinweis, klicken Sie auf **Yes**.



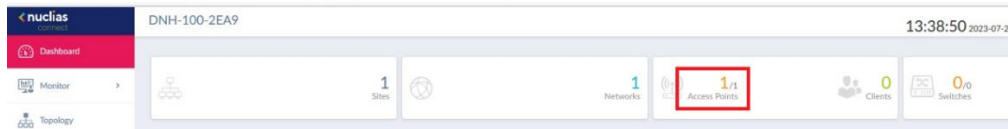
16. Das angezeigte Bild zuckelt dann ein paar Male und es sollte **Success** angezeigt werden.

Wenn das angezeigte Bild nicht mehr zuckelt, klicken Sie auf **Cancel**.



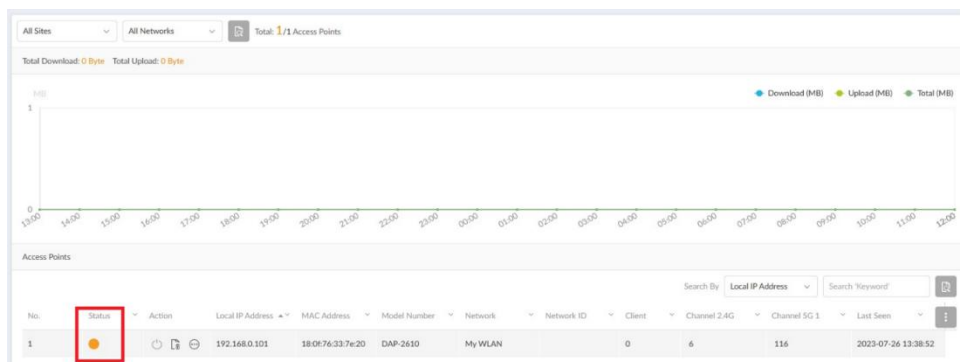
17. Nach einem Moment wird im DNH-100 **Dashboard** oben die Anzahl der eingebundenen und gefundenen Access Points angezeigt.

Wenn Sie darauf klicken...

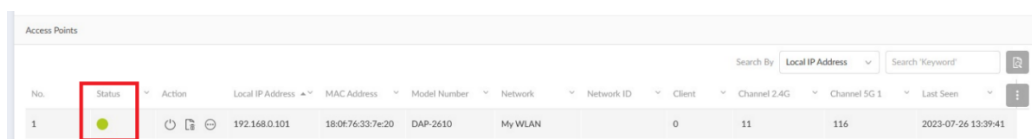


... bekommen Sie die APs aufgelistet.

Ist der **Status orange**, erfolgt gerade das „Boarding“ der APs, d.h. die Einstellungen des DNH-100 Profil werden bezogen und der AP verbunden.



Ist das Symbol **grün**, ist der DAP eingebunden.

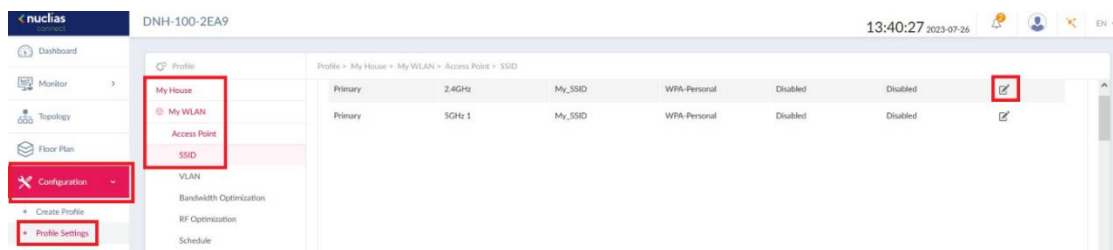


Die Basiseinrichtung des DNH-100 ist damit so weit abgeschlossen.

## Weitere empfohlene Einstellungen

18. Um die WLAN-Einstellungen der APs in dem DNH-100 Profil anzupassen, gehen Sie links auf **Configuration** und dann **Profile Settings**.  
Klicken Sie sich in das Profil und dann auf **Access Point**.

Klicken Sie auf **SSID** und dann rechts unter **Action** auf den **Edit**-Knopf.



19. Dort können Sie die WLAN-Einstellungen anpassen.

Je nach AP-Modell stellen Sie den **WPA Mode** (die Verschlüsselung) auf **WPA2 Only** oder **WPA2 or WPA3** ein.

Siehe dazu die Angaben [Welche Nuclias Connect fähigen DAP-Modelle beherrschen WPA3 \(WPA2 or WPA3\) auf Seite 17.](#)

Klicken Sie dann aus **Save**.

Wireless Settings

Band: 2.4GHz | Index: Primary

SSID: My\_SSID | SSID Broadcast: Enabled

Security: WPA-Personal | WMM (Wi-Fi Multimedia): Enabled

Fast Roaming: Disabled This feature is only available on the compatible models and specific firmware version. AP will drop settings if not support this function.

WIFI4E: Disabled This feature is only available on the compatible models and specific firmware version. AP will drop settings if not support this function.

Security Settings

WPA Mode: **WPA2 or WPA3** Please note this feature can only supported on the compatible models and specific firmware versions. Please confirm your model name and firmware version before applying this feature. | Encryption Type: AES

Passphrase: [Redacted] | Group Key Update Interval: 3600

Access Control | User Authentication | Hotspot 2.0

Save | Reset | Cancel

20. Klicken Sie auf **Yes** um die Einstellung für das 2,4 und 5 GHz Frequenzband zu übernehmen.

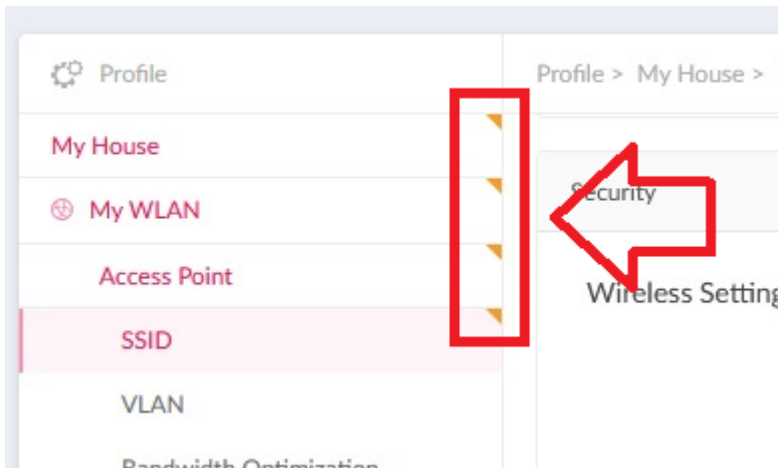
Confirm

? Use same setting for Primary / 5GHz 1?  
 [When SSID name is the same, all SSID settings have to be the same.]

Yes | Cancel

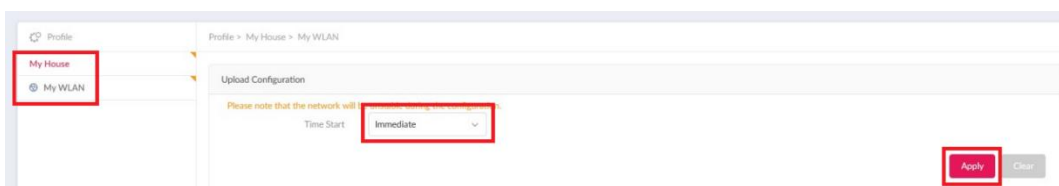
21. **Wichtig:** Immer dann, wenn Sie im DNH-100 Profil Einstellungen vorgenommen haben, sind sie noch nicht in den APs übertragen/aktiv.

Es wird ein **orangenes** Zeichen angezeigt, wenn vorgenommene Einstellungen noch nicht in die APs übertragen wurden.

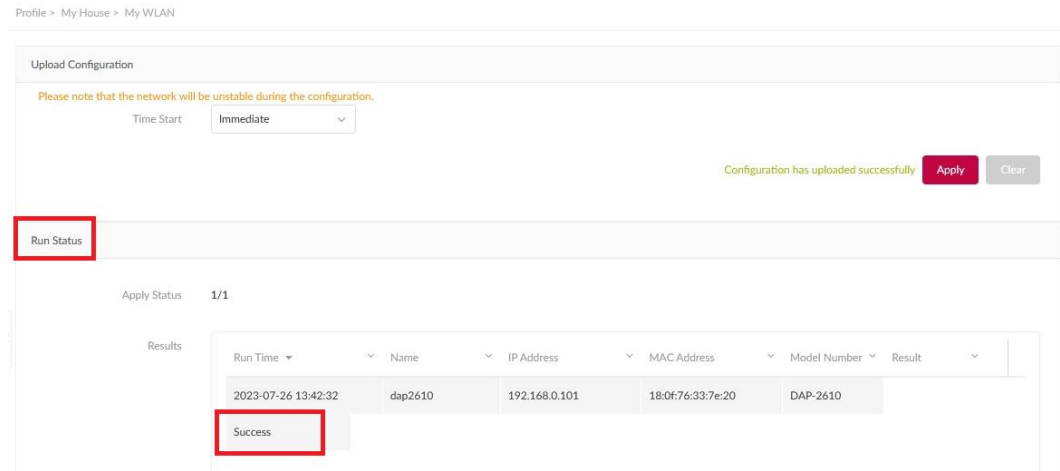


22. Klicken Sie auf den **Site-Network Namen**.

**Immediate** (Sofort) muss ausgewählt sein und klicken Sie dann auf **Apply**.



Die Einstellungen werden in die APs übertragen und es sollte ein **Success** angezeigt werden.



Nach paar Sekunden sind die Einstellungen aktiv. Je nach geänderter Einstellung kann es etwas länger dauern. Das ist der Fall, wenn zum Beispiel die APs im 5 GHz einen DFS-Kanal (100-140) nutzen. Es kann hier bis zu fünf Minuten dauern, bis das 5 GHz WLAN verfügbar ist.

My_SSID	18-0F-76-33-7E-28	802.11n/ac	-25	99	99.0	5,580	116
My_SSID	18-0F-76-33-7E-20	802.11g/n/ac	-35	96	97.5	2,462	11
D-Link International	15	D-Link International			WPA2-PSK + WPA3-Personal	CCMP	
245	15	D-Link International			WPA2-PSK + WPA3-Personal	CCMP	



## Welche Nuclias Connect fähigen AP-Modelle beherrschen WPA3 (WPA2 or WPA3)?

Informationsstand September 2023

**EOL** = End of Live Produkt, keine weiter Funktionsentwicklung in der Firmware.

	WPA3 Personal	WPA3 Enterprise
DAP-2230 EOL	X	X
DAP-2310 EOL	X	X
DAP-2360 EOL	X	X
DAP-2610	V	V
DAP-2620	X	X
DAP-2622 EOL	V	X
DAP-2660 EOL	X	X
DAP-2662	V	X
DAP-2680 EOL	X	X
DAP-2682	V	X
DAP-2695 EOL	X	X
DAP-3315 EOL	X	X
DAP-3662 EOL	X	X
DAP-3666	V	V
DAP-X2810	V	V
DAP-X2850	V	V
DIS-2650AP	V	X
DIS-3650AP	V	X

**Siehe auch die die Anleitungen:**

Die Nuclias Connect App:

[https://ftp.dlink.de/dnh/dnh-100/documentation/DNH-100\\_howto\\_reva\\_NucliasConnectApp\\_de.pdf](https://ftp.dlink.de/dnh/dnh-100/documentation/DNH-100_howto_reva_NucliasConnectApp_de.pdf)

**Tipps:**

[https://ftp.dlink.de/dnh/dnh-100/documentation/DNH-100\\_howto\\_reva\\_Tipps\\_de.pdf](https://ftp.dlink.de/dnh/dnh-100/documentation/DNH-100_howto_reva_Tipps_de.pdf)

Weitere Anleitungen finden Sie auf unserem FTP-Server unter

<https://ftp.dlink.de/dnh/dnh-100/documentation/>

und unseren Webseiten

<https://www.dlink.com/de/de>

<https://www.dlink.com/be/fr>

<https://www.dlink.com/be/nl>

<https://www.dlink.com/nl/nl>