

Anleitung zur Einrichtung - Durchführung des Setup-Assistenten

Für DIR-850L, DIR-860L und DIR-868L

Basierend auf der aktuellen Firmware

Über den Setup-Assistenten des Routers lassen sich die Basis-Einstellungen komfortabel einstellen:

- Internetzugang
- WLAN (Funknetzwerk)
- mydlink

Dieser Setup-Assistent erscheint, wenn der Router sich im Auslieferungszustand befindet, also seine Einstellungen zurückgesetzt wurden.

Um die Einstellungen des Routers zurückzusetzen (Factory Reset), halten Sie den Resettaster auf der Unterseite des eingeschalteten Routers mit der Aufschrift **RESET**, mit z. B. einer Büroklammer oder einer Nadel, für 5-10 Sekunden gedrückt.

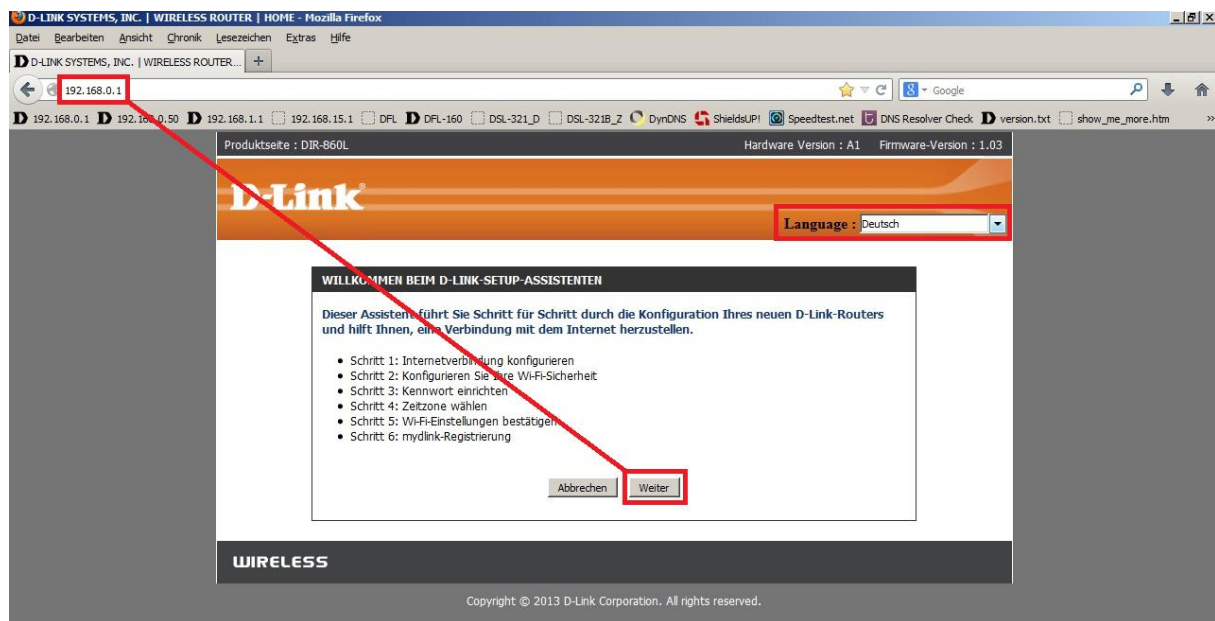
1. Greifen Sie per Webbrowser auf die Konfiguration Ihres Routers zu und loggen Sie sich ein.

Die Standard-Adresse ist <http://192.168.0.1>

Es erscheint die Startseite des Setup-Assistenten.

Üblicherweise erscheint der Setup-Assistent in Deutsch. Im Aufklappmenü **Language** können Sie die Sprache des Setup-Assistenten ändern.

Klicken Sie auf **Weiter**.



2. Verbinden Sie den **Internet**-Port des Routers mit dem Netzwerkanschluss Ihres ADSL- oder Kabel-Modems.

Der Router erkennt in der Regel automatisch, um welche Zugangsart es sich handelt, an die er angeschlossen wurde, z. B. PPPoE oder Dynamische IP.

[Weiter auf der nächsten Seite bei Punkt 3.](#)

Hat der Router keine Verbindung zum Modem, erscheint **das folgende Bild**.

In dem Fall verbinden Sie bitte den Router mit dem Modem, wie in dem Bild beschrieben. Die Weltkugel-LED des Routers wird aufleuchten und klicken Sie dann auf **Verbinden**.



Hinweise zu einer ADSL-Internetverbindung:

Haben Sie einen ADSL-Anschluss, z. B. Telekom, Vodafone, Alice, 1und1 ... muss an dem ADSL-Modem die DSL/ADSL-LED und die Netzwerk/LAN/Link-LED leuchten.

Blinkt die DSL/ADSL-LED stattdessen, ist das Modem nicht synchronisiert.

Ist dies ein Dauerzustand wenden Sie sich bitte an den Support Ihres Internetanbieters, denn in dem Zustand kann der Router keine Verbindung zum Internet aufbauen.

Hinweis zu einer Internetverbindung über TV-Kabelanschluss:

Haben Sie einen Kabel-Internetzugang, z. B. Kabel Deutschland, Unitymedia, Kabel Baden-Württemberg, Telecolumbus ... muss an dem Kabel-Modem die Online-LED und die Link-LED leuchten.

Blinkt stattdessen die Online-LED, oder sie ist ganz aus und die LED US- (Upstream) oder DS- (Downstream) LED blinkt, ist das Modem nicht synchronisiert.

Ist dies ein Dauerzustand, wenden Sie sich bitte an den Support Ihres Internetanbieters, denn in dem Zustand kann der Router keine Verbindung zum Internet aufbauen.

3. Mitunter erscheint der Hinweis, dass der Router nun nach dem Internetverbindungstyp sucht.
Normalerweise brauchen Sie hier nichts zu machen.

Produktseite : DIR-860L Hardware Version : A1 Firmware-Version : 1.03

D-Link[®] Language : Deutsch

SCHRITT 1: INTERNETVERBINDUNG KONFIGURIEREN

Router sucht nach Ihrem Internetverbindungstyp, bitte warten...

Abbrechen Zurück Weiter

WIRELESS

4. In der Regel erkennt der Router den Internetverbindungstyp sehr schnell.

Hat der Router eine **ADSL-Internetverbindung (PPPoE)** erkannt, geben Sie nun bei **Benutzername** und **Kennwort** Ihre Zugangsdaten ein, die Sie von Ihrem Internetprovider erhalten haben.

Klicken Sie dann auf **Weiter**.

Ab [Seite 10](#) dieser Anleitung finden Sie einige Hinweise, wie die Zugangsdaten je nach Internetprovider angegeben werden müssen.

Produktseite : DIR-860L Hardware Version : A1 Firmware-Version : 1.03

D-Link[®] Language : Deutsch

BENUTZERNAME- UND KENNWORTVERBINDUNG EINRICHTEN (PPPOE)

Um diese Verbindung einzurichten, benötigen Sie einen Benutzernamen und ein Kennwort von Ihrem Internetdienstanbieter. Wenn Sie diese Informationen nicht haben, wenden Sie sich bitte diesbezüglich an Ihren Internetdienstanbieter.

Benutzername :

Kennwort :

Abbrechen Zurück Weiter

WIRELESS

5. Hat der Router eine Kabel-Internetverbindung (Dynamische IP) erkannt, gelangen Sie nach Schritt 3 direkt zu diesem Punkt.

Der Router hat bereits ein individuell vorkonfiguriertes WLAN für das **2,4 GHz** und das **5 GHz** Frequenzband.

Sie können diese Daten ändern.

Klicken Sie dann auf **Weiter**.

Produktseite : DIR-860L Hardware Version : A1 Firmware-Version : 1.03

D-Link Language : Deutsch

SCHRIIT 2: KONFIGURIEREN SIE IHRE WI-FI-SICHERHEIT

Geben Sie Ihrem Wi-Fi-Netzwerk einen Namen und richten Sie ein Kennwort ein. **2.4GHz** Band)

Wi-Fi-Netzwerkname (SSID) :
 (Bis zu 32 Zeichen verwenden)

Wi-Fi-Kennwort :
 (Zwischen 8 und 63 Zeichen)

Geben Sie Ihrem Wi-Fi-Netzwerk einen Namen und richten Sie ein Kennwort ein. **5GHz** Band)

Wi-Fi-Netzwerkname (SSID) :
 (Bis zu 32 Zeichen verwenden)

Wi-Fi-Kennwort :
 (Zwischen 8 und 63 Zeichen)

WIRELESS

Hinweis:

Die vorkonfigurierte **SSID**, der Name des WLANs, beinhaltet die letzten 4 Zeichen der MAC-Adresse des Routers. Da jedes Netzwerkgerät eine eigene, individuelle MAC-Adresse besitzt, haben sogar zwei Router gleichen Typs nie die gleiche SSID vorkonfiguriert.

Das **Wi-Fi-Kennwort** (Schlüssel) **ist bei jedem der Router zufällig vorkonfiguriert und unterschiedlich.**

Der Schlüssel des 2,4 und 5 GHz Frequenzbandes Ihres Routers ist gleich vorkonfiguriert.

Hinweis:

Die vorkonfigurierte SSID und den vorkonfigurierten Schlüssel können Sie auf der Unterseite Ihres Routers, auf dem Aufkleber ablesen.

Dem Router liegen zwei Aufkleber bei, auf denen Sie diese Daten ebenfalls ablesen können.

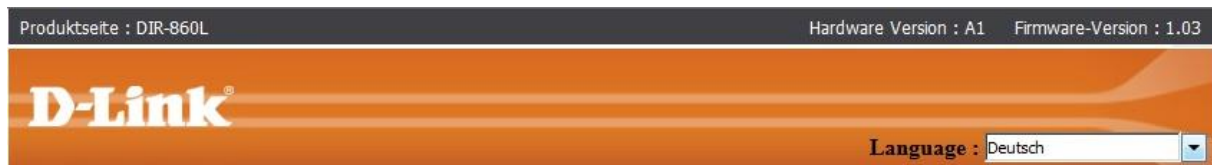
Diese finden Sie ebenfalls auf dem Kärtchen „... Wi-Fi Configuration Note“, das Ihrem Router beiliegt.

6. Vergeben Sie ein **Kennwort** für den Administrationszugang auf die Konfigurationsoberfläche Ihres Routers.
Es können bis zu 15 Zeichen angegeben werden.

Tragen Sie das Kennwort bei **Kennwort bestätigen** erneut ein.

Wenn Sie die **Grafische Authentifizierung aktivieren**, erscheint bei der Anmeldung auf die Konfigurationsoberfläche zusätzlich ein CAPTCHA.

Klicken Sie auf **Weiter**.



SCHRITT 3: KENNWORT EINRICHTEN

Standardmäßig ist für den Zugriff des Administrators auf die webbasierten Konfigurationssiten Ihres neuen D-Link Routers kein Kennwort konfiguriert. Legen Sie bitte unten ein Kennwort fest, um Ihr neues Netzwerkgerät abzusichern. Die Aktivierung der CAPTCHA-Grafikauthentifizierung bietet eine zusätzliche Schutzmaßnahme, um zu verhindern, dass nicht autorisierte Online-Benutzer und Hacker-Softwareprogramme auf Ihre Netzwerkeinstellungen zugreifen.

Kennwort :

Kennwort bestätigen :

Grafische Authentifizierung :
aktivieren

WIRELESS

CAPTCHA:

Completely Automated Public Turing test to tell Computers and Humans Apart

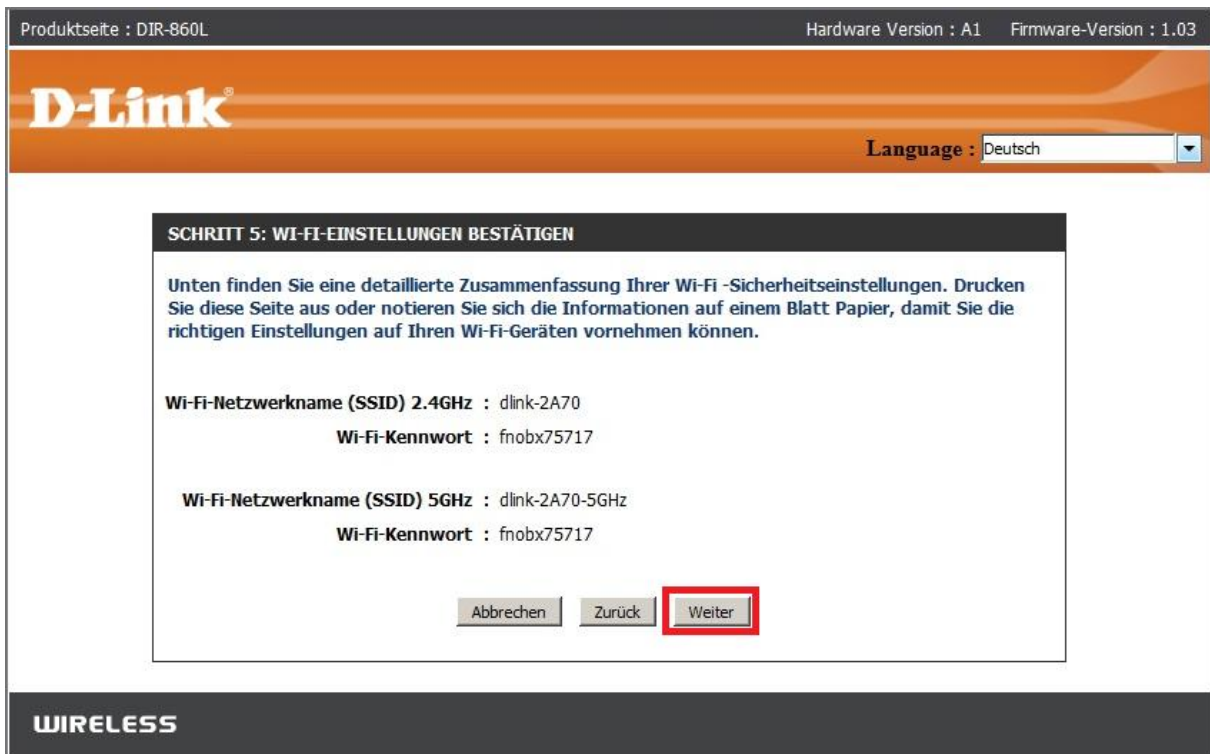
Es verhindert, dass sich eine Maschine (ein sog. Bot) auf die Konfigurationsoberfläche anmeldet, da sich das CAPTCHA-Kennwort bei jedem Anmeldeversuch ändert. CAPTCHA ist zwar lästig, erhöht aber die Sicherheit.

7. Die Zeitzone ist auf die für Mitteleuropa (MEZ) voreingestellt und braucht nicht geändert zu werden.

Klicken Sie auf **Weiter**.

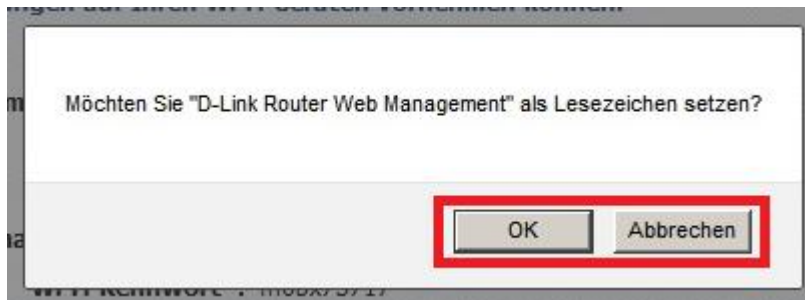


8. Sie erhalten eine Übersicht, über die WLAN-Einstellungen. Bestätigen Sie sie mit einem Klick auf **Weiter**.



9. Klicken Sie auf **OK**, wenn Sie den Link zur Konfigurationsoberfläche Ihres Routers in die Favoriten/Lesezeichen Ihres Webbrowsers setzen lassen möchten.

Andernfalls klicken Sie auf **Abbrechen**.



10. Der Router überprüft nun, ob er Zugang zum Internet hat. Sie brauchen hier nichts machen.



11. Es folgt die Einrichtung des **mydlink**-Zugangs Ihres Routers.
Um Ihren Router bei mydlink zu registrieren, benötigen Sie ein Konto (Account).

Besitzen Sie bereits ein mydlink-Konto, z. B. aufgrund einer unserer mydlink-Kameras (DCS-xxxL) oder eines mydlink-Netzwerkstorages (DNS-xxxL), wählen Sie **Ja, ich habe ein mydlink-Konto** aus.

Haben Sie hingegen noch kein mydlink-Konto, wählen Sie **Nein. Ich möchte mich registrieren ...** aus.

Klicken Sie auf **Weiter**.

Produktseite : DIR-860L Hardware Version : A1 Firmware-Version : 1.03

D-Link Language : Deutsch

SCHRITT 6: MYDLINK-REGISTRIERUNG

Dieses Gerät ist mydlink-fähig. Das ermöglicht es Ihnen, Ihr Netzwerk aus der Ferne über die Website mydlink.com oder über das mobile mydlink App zu überwachen und zu verwalten. So können Sie die Geschwindigkeiten Ihres Netzwerks prüfen, sehen, wer mit Ihrem Netzwerk verbunden ist, den Verlauf von Suchvorgängen auf Ihrem Gerät anzeigen und werden umgehend benachrichtigt, sobald sich neue Benutzer angemeldet haben oder Versuche Unbefugter erkannt werden, in Ihr drahtloses Netzwerk einzudringen.

Sie können dieses Gerät auf Ihrem bereits bestehenden mydlink-Konto registrieren. Sollten Sie noch kein Konto haben, können Sie jetzt ein Konto erstellen.

Haben Sie ein mydlink-Konto?

Ja, ich habe ein mydlink-Konto.

Nein, ich möchte mich registrieren und mich mit einem neuen mydlink-Konto anmelden.

Überspringen Weiter

WIRELESS

Möchten Sie Ihren Router **nicht** bei mydlink registrieren, klicken Sie auf **Überspringen**.

In dem Fall ist die Einrichtung Ihres Routers nun abgeschlossen.

12. Haben Sie **Ja, ich habe ein mydlink-Konto** ausgewählt, geben Sie nun Ihre mydlink-Zugangsdaten ein und klicken auf **Anmelden**.

Produktseite : DIR-860L Hardware Version : A1 Firmware-Version : 1.03

D-Link Language : Deutsch

SCHRITT 6: MYDLINK-REGISTRIERUNG

E-Mail-Adresse (Kontoname) : emailadresse@email.de
Kennwort :

Überspringen Zurück **Anmelden**

WIRELESS

Haben Sie **Nein. Ich möchte mich registrieren ...** ausgewählt, erstellen Sie nun Ihr mydlink-Konto:

- Tragen Sie Ihre **E-Mail-Adresse** ein. Dieses ist dann auch Ihr **Kontoname**. Bitte nutzen Sie keine Fake-Mailadresse, da Sie eine E-Mail zur Bestätigung Ihrer Anmeldung von mydlink erhalten werden.
- Vergeben Sie ein **Kennwort** und tragen dieses bei **Kennwort bestätigen** erneut ein.
- Geben Sie bitte Ihren **Nachnamen** und **Vornamen** an.
- Setzen Sie in das Kästchen einen Haken. Die **Nutzungsbedingungen** sollten Sie sich schon mal angeschaut haben. Ja, es ist schon etwas Text ...
- Klicken Sie auf **Anmelden**.

Produktseite : DIR-860L Hardware Version : A1 Firmware-Version : 1.03

D-Link Language : Deutsch

SCHRITT 6: MYDLINK-REGISTRIERUNG

Machen Sie bitte Angaben in den Optionen, um die Registrierung abzuschließen.

E-Mail-Adresse (Kontoname) : emailadresse@email.de
Kennwort :

Kennwort bestätigen :

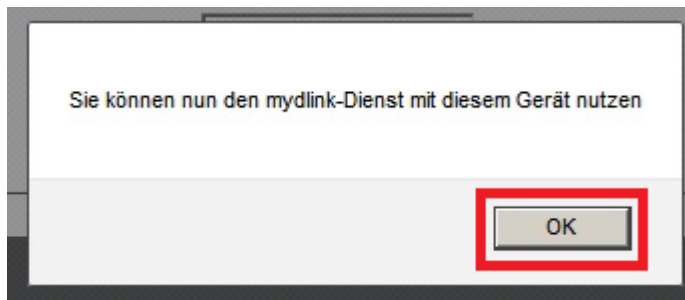
Nachname : Andrea
Vorname : Mustermann

[Ich akzeptiere die für mydlink geltenden Nutzungsbedingungen.](#)

Überspringen Zurück **Anmelden**

WIRELESS

13. Nachdem sich Ihr Router erfolgreich bei mydlink angemeldet hat, klicken Sie auf **OK**.



Die Einrichtung Ihres Routers ist damit abgeschlossen.

Wie wird der PPPoE-Benutzername und das PPPoE-Kennwort zusammengesetzt?

Je nach ADSL-Internetprovider werden der PPPoE-Benutzername und das PPPoE-Kennwort anders zusammengesetzt.

Nachfolgend ein paar Beispiele.

Ist Ihr Internetprovider nicht aufgeführt, fragen Sie bitte im Support Ihres Internetproviders nach, wie der Benutzername und das Kennwort bei einer PPPoE-Verbindung angegeben werden muss.

1und1:

Benutzername: 1und1/Benutzername@online.de
oder
Benutzername@onlinehome.de

Bitte schauen Sie in den Unterlagen, die Sie von 1und1 zugestellt bekommen haben.

Kennwort: Das von 1und1 zugewiesene Kennwort

Alice:

Benutzername: Der von Alice zugewiesene Benutzername
Kennwort: Das von Alice zugewiesene Kennwort

Congstar:

Benutzername: dsl/Kundennummer@congstar.de
Kennwort: Das von Congstar zugewiesene Kennwort

Freenet:

Benutzername: Realm/Benutzername
Kennwort: PIN+Persönliches Kennwort

Manitu:

Benutzername: Benutzername@manitu.de
Kennwort: Ihr Kennwort (12-stellige Kombination)

M-Net:

Benutzername: Ihr von M-Net zugewiesener Benutzername
Kennwort: Ihr von M-Net zugewiesenes Kennwort

Netcologne:

Benutzername: nc-benutzer@netcologne.de
Kennwort: Ihr von Netcologne zugewiesenes Kennwort

Sunrise:

Benutzername: Benutzername@adslpls.ch
Kennwort: Ihr von Sunrise zugewiesenes Kennwort

T-Com Business:

Benutzername:
Haben Sie einen T-Com Business Zugang mit dynamisch zugewiesener IP Adresse,
besteht der Benutzername aus:
t-online-com/Benutzername@t-online-com.de

Haben Sie einen T-Com Business Zugang mit statischer IP Adresse, besteht der
Benutzername aus:
feste-ip/Benutzername@t-online-com.de

Kennwort: Ihr von der T-Com zugewiesenes Kennwort

T-Online:

Benutzername: AnschlußkennungT-Onlinenummer0001@t-online.de

Ist Ihre T-Online Nummer kürzer als 12 Stellen sein, **muss** vor dem
Mitbenutzersuffix (0001) eine Raute (#) angegeben werden:
AnschlußkennungT-Onlinenummer#0001@t-online.de

Kennwort: Ihr von T-Online zugewiesenes Kennwort

Vodafone/Arcor:

Benutzername:
Haben Sie einen Vodafone DSL-Anschluss wird lediglich Ihr Benutzername eingetragen.

Haben Sie einen Anschluss von z.B. der Telekom, besteht der Benutzername aus:
Benutzername@arcor.de

Kennwort: Ihr von Vodafone/Arcor zugewiesenes Kennwort

Alles Erforderliche zur Einrichtung des Internetzugangs, des WLANs und des mydlink ist in dieser Anleitung erwähnt.

Weitere Schritte sind nicht durchzuführen.

Kurzform:

- > Internetzugang einrichten
- > ggf. die WLAN-Einstellungen ändern
- > mydlink Account anlegen und verbinden oder mit einem bereits bestehenden Account direkt verbinden

Für Fragen betreffend der Anbindung eines WLAN-Gerätes, kontaktieren Sie bitte den Support des Herstellers des WLAN-Gerätes.

Anleitung zur WLAN-Anbindung eines Android Mobile Gerätes:

ftp://ftp.dlink.de/anleitungen/WLAN-Client_Anbinden/WLAN_howto_de_Android-Geraet-anbinden.pdf

Anleitung zur WLAN-Anbindung eines Apple Mobile Gerätes:

ftp://ftp.dlink.de/anleitungen/WLAN-Client_Anbinden/WLAN_howto_de_Apple-Mobile-Geraet-anbinden.pdf

Anleitung zur WLAN-Anbindung eines Windows 7 PC:

ftp://ftp.dlink.de/anleitungen/WLAN-Client_Anbinden/WLAN_howto_de_Win7-PC-anbinden.pdf

Anleitung zur WLAN-Anbindung eines Windows 8 PC:

ftp://ftp.dlink.de/anleitungen/WLAN-Client_Anbinden/WLAN_howto_de_Win8-PC-anbinden.pdf

Anleitung zur WLAN-Anbindung eines Windows 8 Tablet:

ftp://ftp.dlink.de/anleitungen/WLAN-Client_Anbinden/WLAN_howto_de_Win8-Tablet-anbinden.pdf

Weitere Schritt-für-Schritt-Anleitungen zu vielen D-Link Produkten finden Sie im Support-Bereich auf <http://www.dlink.com/de/de> sowie auf unserem FTP-Server unter <ftp://ftp.dlink.de> .

Möchten Sie den **D-Link Support** weiterführend zu diesem Thema kontaktieren, können Sie das kostenlos 24/7 über unser **Support-Portal** <http://support.dlink.de> oder unser **Support-Formular** <http://more.dlink.de/form-support/supportanfrage.php> schriftlich machen.

Für sofortige Hilfe zu unseren Servicezeiten erreichen Sie unseren Classified Support unter der Rufnummer: **09001 – 01 11 10**.
Servicezeiten: Mo - Fr, 10:00 - 16:00 Uhr
(0,99 €/Min aus dem Festnetz der Deutschen Telekom - Gebühren aus Mobilfunknetzen und von anderen Providern können abweichen)