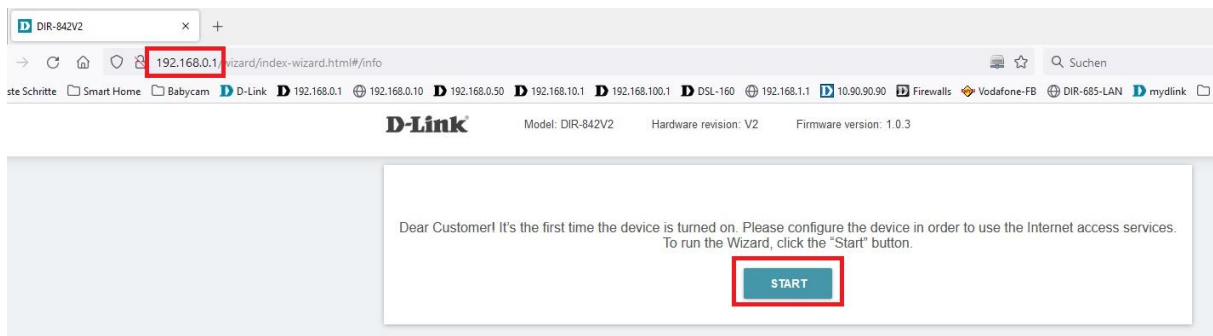


Anleitung zur Einrichtung des DIR-842V2 als WLAN Access Point

Um den DIR-842V2 in den Access Point Modus einzustellen, gehen Sie bitte folgendermaßen vor.

1. **Wichtig:** Verbinden Sie den DIR-842V2 bitte noch nicht mit Ihrem Netzwerk.
2. Starten Sie den DIR-842V2 und warten drei Minuten.
3. Haben Sie bereits Einstellungen im DIR-842V2 verändert, drücken und halten Sie seinen Reset-Knopf für 5-10 Sekunden, um ihn auf Werkseinstellungen zurückzusetzen. Warten Sie dann drei Minuten, bis er wieder betriebsbereit ist.
4. Verbinden Sie Ihren PC via LAN oder WLAN mit Ihrem DIR-842V2. Die Netzwerkverbindung wird vom DHCP-Server des DIR-842V2 eine IP-Adresse beziehen.
5. Starten Sie einen Webbrowser (Edge, Firefox, Chrome, Safari usw.) und rufen die Adresse <http://192.168.0.1> auf. Alternativ <http://dlinkrouter.local>
6. Die Konfigurationsoberfläche des DIR-842V2 erscheint.

Klicken Sie auf **Start**.



7. Wählen Sie als Sprache **English** aus.

Choose your language



8. Klicken Sie auf **Continue** um den Setup Wizard (Setup Assistenten) zu starten.

You can use the advanced settings or continue configuration with the Wizard



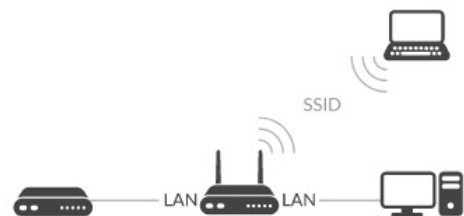
9. Als **Connection method** wählen Sie **Wired Connection** aus.

Als **Work method** wählen Sie **Access point** aus.

Klicken Sie dann auf **Next**.

Device mode

Two dropdown menus are shown, both highlighted with red rectangular borders. The first dropdown is labeled 'Connection method' and has 'Wired connection' selected. The second dropdown is labeled 'Work mode' and has 'Access point' selected.



10a. Möglichkeit 1 (empfohlen):

Der DIR-842V2 soll vom DHCP-Server Ihres Netzwerks eine IP-Adresse beziehen, unter der er dann ansprechbar sein wird.

- Setzen Sie bei **Automatic obtainment of IPv4 address** einen Haken.

- Bei **Hostname** können Sie dem DIR-842V2 einen individuellen Netzwerknamen vergeben.

Auf diesem Namen (dieser Adresse) wird der DIR-842V2 dann neben der IP-Adresse, die er vom DHCP-Server bezogen hat, anzusprechen sein.

Hier in dem Beispiel ddir842v2.local -> Anzusprechen dann mit <http://dir842v2.local>

- Klicken Sie dann auf **Next**.

LAN

Automatic obtainment of IPv4 address

⚠ Automatic obtainment of IPv4 address sufficiently protects against use of the same addresses in one LAN. In order to avoid IPv4 address conflicts, static IPv4 addresses of LAN devices should not coincide with addresses from the address range assigned by an upper-level router (or a local DHCP server).

Hostname*
dir842v2.local

ⓘ Specify a domain name ending with .local. In order to access the web-based interface using the domain name, enter this name with a dot and slash at the end in the address bar of the web browser (for example, dlinkap12ab.local/)

< BACK NEXT >

Dann weiter bei [Punkt 11 auf Seite 5](#) dieser Anleitung.

10b. Möglichkeit 2:

Sie können dem DIR-842V2 statische IP-Einstellungen geben.
Auf dieser festgelegten IP-Adresse ist er dann anzusprechen.


- Bei **IP address** tragen Sie eine freie, zu Ihrem Netzwerk passende IP-Adresse ein.
- Tragen Sie die zugehörige **Subnet mask** (Subnetmaske) ein.
- Die **Gateway IP** address ist optional.
Dies wäre die IP-Adresse Ihres Routers in Ihrem Netzwerk.
- Die **DNS IP address** ist ebenfalls optional.
Dies wäre zumeist die IP-Adresse Ihres Routers in Ihrem Netzwerk oder eine öffentliche DNS-Server Adresse, z.B. die Google DNS-Server Adresse 8.8.8.8
- Bei **Hostname** können Sie dem DIR-842V2 einen individuellen Netzwerknamen vergeben.
Auf diesem Namen (dieser Adresse) wird der DIR-842V2 dann neben der IP-Adresse, die Sie ihm konfiguriert haben, anzusprechen sein.

Hier in dem Beispiel ddir842v2.local -> Anzusprechen dann mit <http://dir842v2.local>

- Klicken Sie dann auf **Next**.

LAN

Automatic obtainment of IPv4 address

 Automatic obtainment of IPv4 address sufficiently protects against use of the same addresses in one LAN. In order to avoid IPv4 address conflicts, static IPv4 addresses of LAN devices should not coincide with addresses from the address range assigned by an upper-level router (or a local DHCP server).

IP address*	192.168.1.130
Subnet mask*	255.255.255.0
Gateway IP address	192.168.1.1
DNS IP address*	8.8.8.8
Hostname*	dir842v2.local

 Specify a domain name ending with .local. In order to access the web-based interface using the domain name, enter this name with a dot and slash at the end in the address bar of the web browser (for example, dlinkap12ab.local/)

[< BACK](#) [NEXT >](#)

11. Konfigurieren Sie das **2,4 GHz** WLAN Ihres DIR-842V2.

- Bei **Network name** tragen Sie die **SSID** ein, die der DIR-842V2 aussenden soll.
- Bei **Password** tragen Sie den **WPA2-Schlüssel** ein, den das 2,4 GHz WLAN nutzen soll.
- Klicken Sie auf **Next**.

Wireless Network 2.4 GHz

Enable

Broadcast wireless network 2.4 GHz

ⓘ Disabling broadcast does not influence the ability to connect to another Wi-Fi network as a client.

Network name*

meinWLAN_2,4GHz

Open network

Password*

••••••••••

ⓘ Password should be between 8 and 63 ASCII characters

RESTORE

You can restore network name and security that was set before applying factory settings.

< BACK

NEXT >

12. Konfigurieren Sie nun das **5 GHz** WLAN Ihres DIR-842V2.

- Bei **Network name** tragen Sie die SSID ein, die der DIR-842V2 aussenden soll.
- Bei **Password** tragen Sie den **WPA2-Schlüssel** ein, den das 5 GHz WLAN nutzen soll.
- Klicken Sie auf **Next**.

Wireless Network 5 GHz

Enable

Broadcast wireless network 5 GHz

ⓘ Disabling broadcast does not influence the ability to connect to another Wi-Fi network as a client.

Network name*

meinWLAN_5GHz

Open network

Password*

••••••••••

ⓘ Password should be between 8 and 63 ASCII characters

RESTORE

You can restore network name and security that was set before applying factory settings.

< BACK

NEXT >

13. Vergeben Sie der Konfigurationsoberfläche des DIR-842V2 ein neues Admin-Kennwort.
Dieses darf aus Buchstaben und Zahlen bestehen.

Tragen Sie das neue Admin-Kennwort in beide Felder ein und klicken dann auf **Next**.

Changing web-based interface password

For security reasons, please change the password used to access the device's settings.

●●●●●●●●

Password should be between 1 and 31 ASCII characters

●●●●●●●●

[< BACK](#) [NEXT >](#)

14. Sie bekommen dann eine Übersicht über die vorgenommenen Einstellungen.
Klicken Sie auf **Apply**.

Summary

LAN

Dynamic IPv4: Yes
Hostname: dir842v2.local

Wi-Fi 2.4 GHz

Enable: Yes
SSID: meinWLAN_2,4GHz
Encrypt: WPA2-Personal
Password: 1234567890ABC

Wi-Fi 5 GHz

Enable: Yes
SSID: meinWLAN_5GHz
Encrypt: WPA2-Personal
Password: 1234567890ABC

Device

Model: DIR-842V2
Software version: 1.0.3
Serial number: TW1V113006948
Mode: Access point

Login data

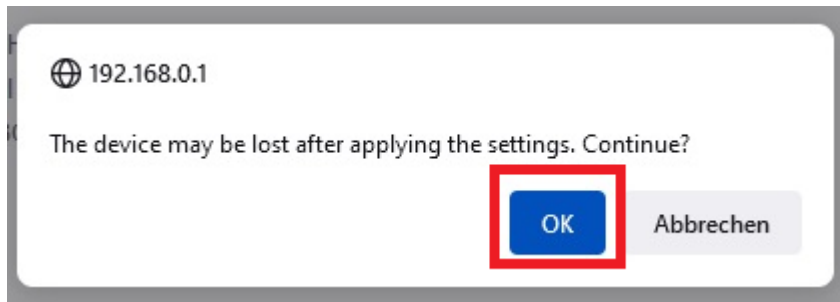
Username: admin
Password: ●●●●●●●●

[SAVE CONFIGURATION FILE](#)

[< BACK](#) [APPLY](#)

15. Klicken Sie auf **OK**.

Der DIR-842V2 übernimmt nun die vorgenommenen Einstellungen.



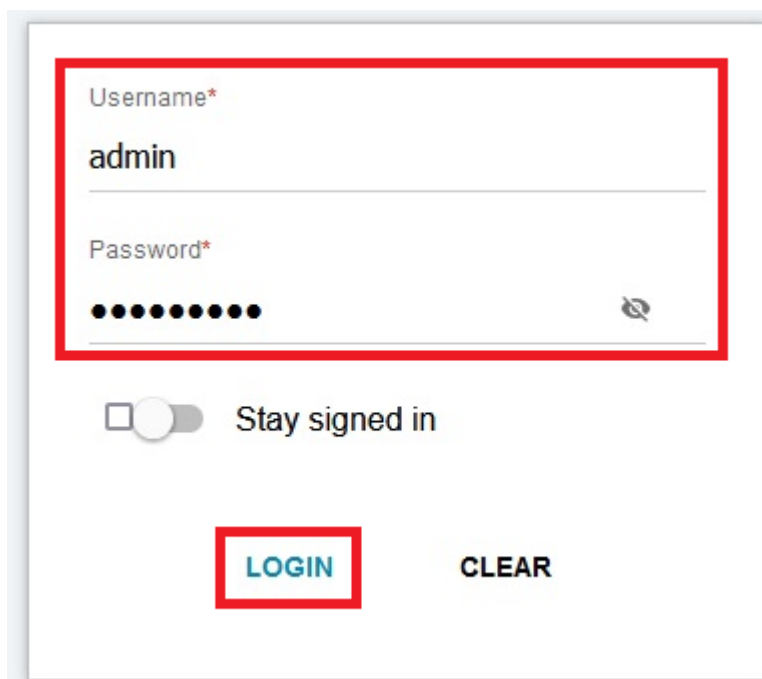
16. **Wichtig:** Verbinden Sie jetzt einen der Netzwerk-Anschlüsse des DIR-842V2 mit Ihrem Netzwerk.

Die Einrichtung des DIR-842V2 als WLAN Access Point ist damit abgeschlossen.

Bitte beachten Sie, im Access Point Modus wird die Internet-LED (Weltkugel) des DIR-842V2 nicht leuchten, da er in diesem Modus nicht Router ist.

17. Wenn Sie sich wieder auf die Konfiguration Ihres DIR-842V2 verbinden, geben Sie als **Username** admin und bei **Password** das von Ihnen konfigurierte Admin-Kennwort ein.

Drücken Sie die **Enter-Taste** oder klicken auf **LOGIN**.



18. Der DIR-842V2 sucht ggf. nach einer evtl. neuen offiziellen Firmwareversion.

Firmware update checking

19. Klicken Sie auf **Advanced Settings**.

Connection to the Internet is configured and ready to use

ADVANCED SETTINGS

20. Hier können Sie weitere Einstellungen vornehmen und den Status Ihres DIR-842V2 ablesen.

Haben Sie den DIR-842V2 so eingestellt, dass er eine IP-Adresse vom Router Ihres Netzwerks bezieht, können Sie hier diese zugewiesene IP-Adresse ablesen.

Oben-rechts **Wi-Fi clients** können Sie die Anzahl der per WLAN auf dem DIR-842V2 verbundenen WLAN-Geräte ablesen. Wenn Sie darauf klicken, bekommen Sie Infos zu diesen Clients.

The screenshot shows the web interface for a DIR-842V2 router. At the top, there is a header with the router model 'DIR-842V2' and a 'Wi-Fi clients: 1' indicator. Below this, the main content area is titled 'DIR-842V2' and contains two columns of network settings. The left column shows 'IPv4 Network' and 'IPv6 Network' settings. The right column shows 'Wi-Fi Network 2.4 GHz' and 'Wi-Fi Network 5 GHz' settings. A red arrow points to the 'IP address' field in the IPv4 section, which displays '192.168.1.56'. A red box highlights the 'Wi-Fi clients: 1' indicator in the top right corner.

Network Type	MAC address	IP address	Subnet mask	Status	Network name (SSID)	Password
IPv4 Network	78:98:e8:cf:fb:3d	192.168.1.56	255.255.255.0	Enabled	meinWLAN_2,4GHz	*****
IPv6 Network		fd00::1		Enabled	meinWLAN_5GHz	*****