

Anleitung zur Einrichtung eines Tele2 UTA Wildcherry Zugangs

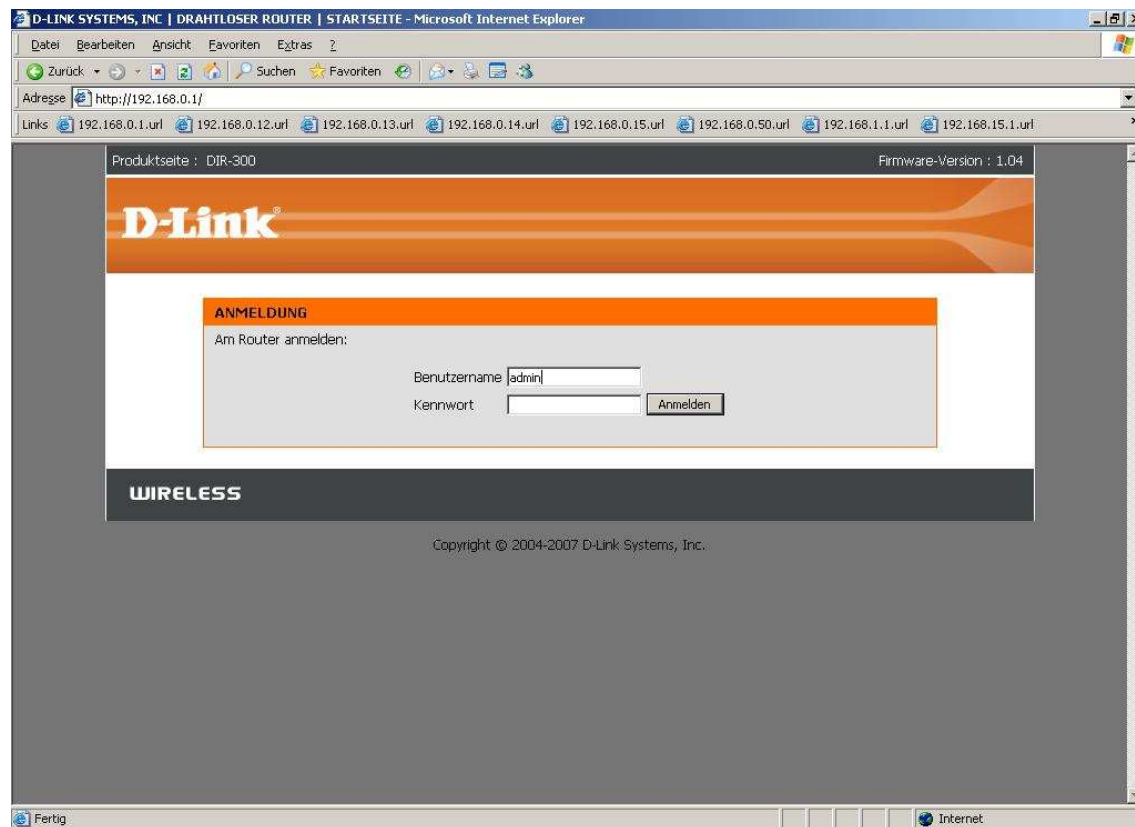
Beachten Sie auch die Angaben zur Konfiguration der Netzwerkverbindung, in der dem Gerät beiliegenden Anleitung zur Schnellkonfiguration.

1. Greifen Sie per Webbrowser auf die Konfiguration des DIR-Routers zu.

Die Standard Adresse ist <http://192.168.0.1> .

2. Im Auslieferungszustand ist auf die Konfiguration kein Passwort gesetzt.

Als „Benutzername“ geben Sie **admin** ein, lassen das „Kennwort“ Feld leer und klicken Sie auf „Anmelden“.



3. Zur Einrichtung des Internetzuges wählen Sie links „Internet“ und unten „Manuelles Einrichten der Internetverbindung“ aus.

Produktseite : DIR-300 Firmware-Version : 1.04

D-Link

DIR-300 // SETUP ERWEITERT WARTUNG STATUS HILFE

Internet-Setup
Einrichten der Drahtlosverbindung
Einrichten eines LAN
Uhrzeit und Datum
Kindersicherung
Abmelden

Internet Online
Neustart

INTERNETVERBINDUNG
Wenn Sie das Gerät zum ersten Mal konfigurieren, empfehlen wir, auf die Schaltfläche „Setup-Assistent für den Internetzugang“ zu klicken und den Anweisungen auf dem Bildschirm zu folgen. Wenn Sie die Geräteeinstellungen manuell ändern oder konfigurieren möchten, klicken Sie auf „Manuelles Einrichten der Internetverbindung“.

SETUP-ASSISTENT FÜR DEN INTERNETZUGANG
Wenn Sie den webbasierten Assistenten nutzen möchten, um Ihren neuen D-Link Systems-Router mit dem Internet zu verbinden, klicken Sie auf die Schaltfläche unten.
Setup-Assistent für den Internetzugang
Hinweis: Stellen Sie sicher, dass Sie alle Anweisungen der mitgelieferten Kurzanleitung durchgeführt haben, bevor Sie den Assistenten ausführen.

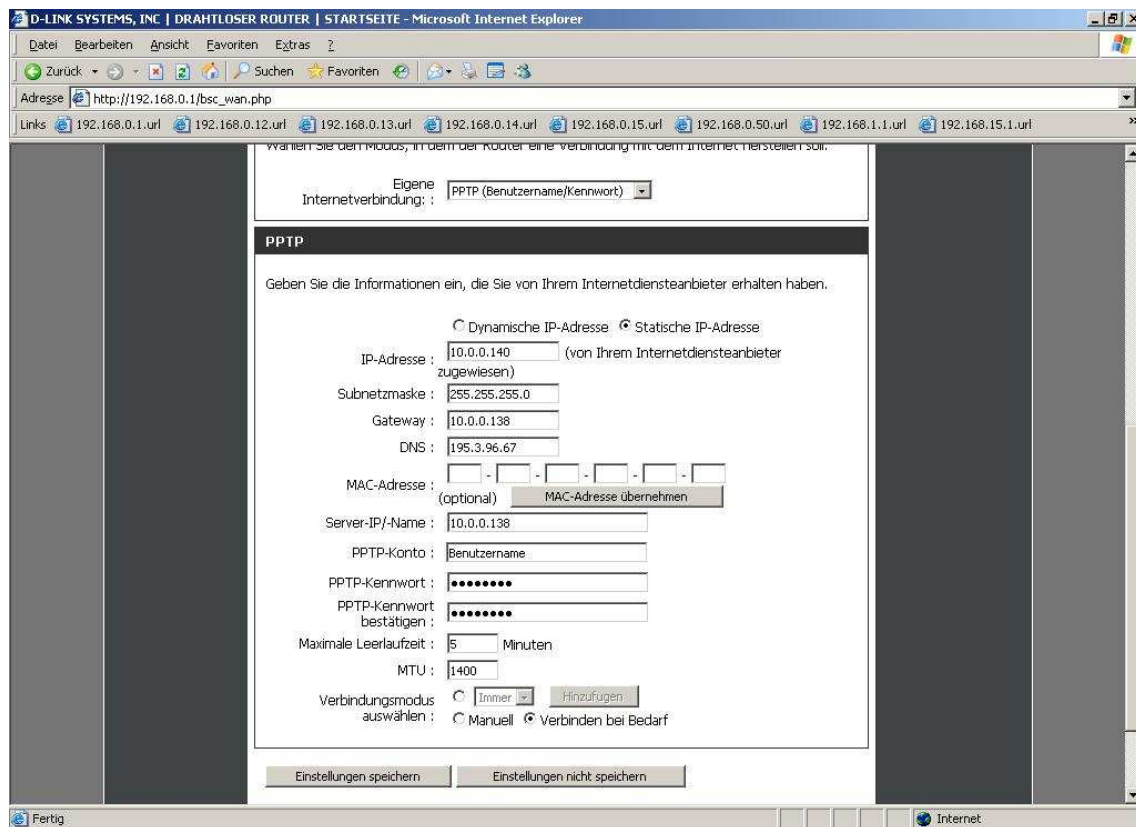
INTERNETZUGANG MANUELL KONFIGURIEREN
Wenn Sie die Internet-Einstellungen für Ihren neuen D-Link-Router manuell vornehmen möchten, klicken Sie auf die Schaltfläche unten.
Manuelles Einrichten der Internetverbindung

Nützliche Hinweise
• Wenn Sie mit der Netzwerk- und Routerkonfiguration noch nicht vertraut sind, klicken Sie auf die Schaltfläche „Setup-Assistent für den Internetzugang“. Mit Hilfe des Assistenten können Sie Ihr Netzwerk Schritt für Schritt auf einfache Weise betriebsbereit machen.
• Wenn Sie sich als einen erfahrenen Anwender einstufen und bereits einen Drahtlosrouter konfiguriert haben, können Sie die Option „Manuelle Einrichtung der Internetverbindung“ auswählen und alle Einstellungen manuell vornehmen.

Fertig Internet



4. Bei „Eigene Internetverbindung“ wählen Sie „PPTP (Benutzername/Kennwort)“ aus.



5. Wählen Sie „Statische IP-Adresse“ aus.

6. Geben Sie bitte folgende Werte ein:

IP-Adresse: 10.0.0.140

Subnetzmaske: 255.255.255.0

Gateway: 10.0.0.138

DNS: 130.244.127.161

Server-IP/-Name: 10.0.0.138

7. Tragen Sie bei „PPTP-Konto“ und „PPTP-Kennwort“ Ihre vom Provider zugewiesenen Zugangsdaten ein.

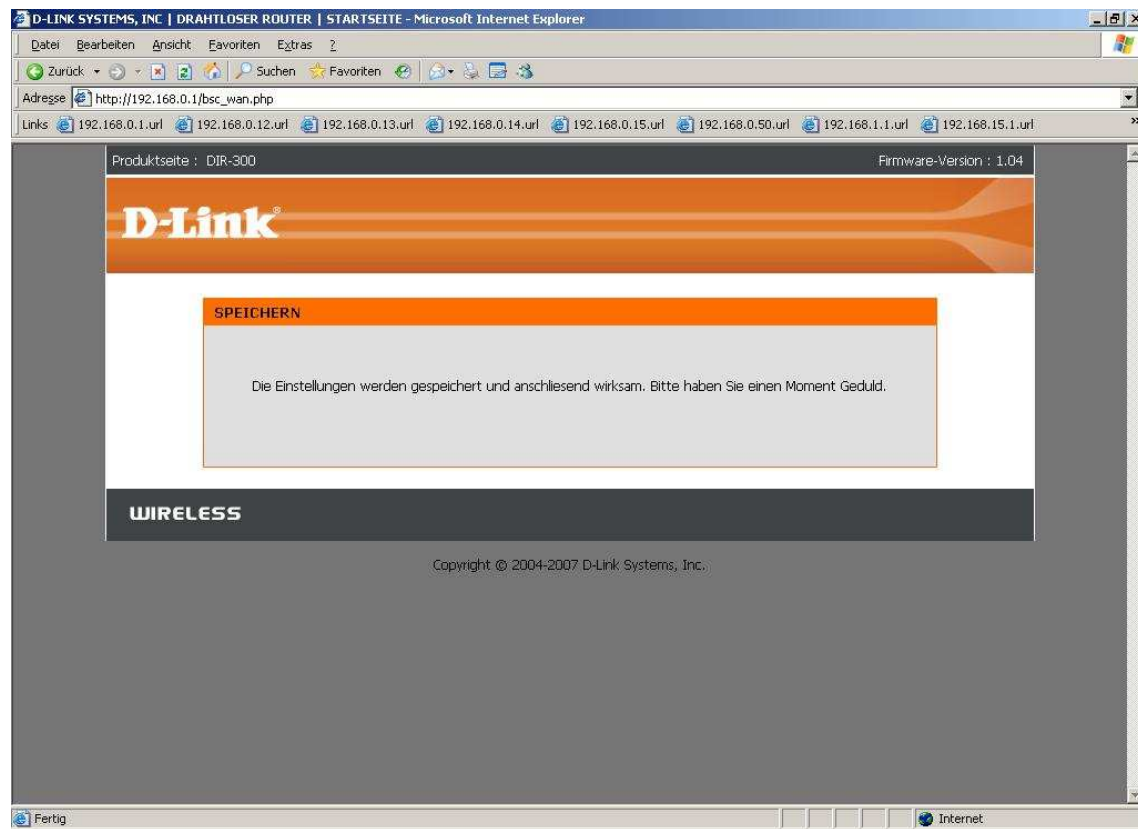
PPTP-Konto : Ihr Benutzername
PPTP-Kennwort: Das vom Provider zugewiesene Kennwort
PPTP- Kennwort bestätigen: Wiederholen Sie das Kennwort

8. Tragen Sie bei „MTU“ den Wert: 1400 ein.

9. Klicken Sie auf „Einstellungen speichern“.



10. Die Einstellungen werden nun vom Router gespeichert und übernommen.



11. Loggen Sie sich wieder in die Konfiguration ein. Unter „Status“ – „Geräteinformationen“ können Sie bei „WAN“ erkennen, ob der Router online ist.

The screenshot shows the D-Link DIR-300 web interface in Microsoft Internet Explorer. The browser address bar shows 'http://192.168.0.1/st_device.php'. The interface has a navigation menu with tabs: SETUP, ERWEITERT, WARTUNG, STATUS, and HILFE. The 'STATUS' tab is selected, and the 'GERÄTEINFORMATIONEN' section is expanded. The 'WAN' section shows the following details:

LAN
MAC-Adresse : 00:19:5b:9c:ac:39
IP-Adresse : 192.168.0.1
Subnetzmaske : 255.255.255.0
DHCP Server : Aktiviert

WAN
MAC-Adresse : 00:19:5b:9c:ac:3a
Verbindung : PPPoE
Verbinden <input type="button" value="Verbinden"/> Trennen <input type="button" value="Trennen"/>
IP-Adresse : 88.68.97.152
Subnetzmaske : 255.255.255.255
Standard-Gateway : 88.68.97.152
DNS : 195.50.140.178 195.50.140.114

WIRELESS 802.11G
SSID : dlink
Kanal : 6
Verschlüsselung : Deaktiviert

12. Sollten Sie keine Flatrate haben und möchten, dass der Router die Internetverbindung trennt, wenn keine Daten mehr zwischen Rechnern und Internet ausgetauscht werden, darf der Menüpunkt „Verbindungsmodus auswählen“ nicht auf „Immer“ geschaltet werden, da sonst der Router immer online bleibt !

Wählen Sie stattdessen „Verbinden bei Bedarf“ aus, wodurch der Router nur dann ins Internet verbindet wenn von dem oder den Rechnern entsprechende Anforderungen kommen, z.B. durch Aufrufen einer Webseite oder die Verbindung eines Messenger / ICQ Clients. Geben Sie die „Maximale Leerlaufzeit“ an damit der Router nach dieser Dauer der Inaktivität die Internetverbindung trennt.

