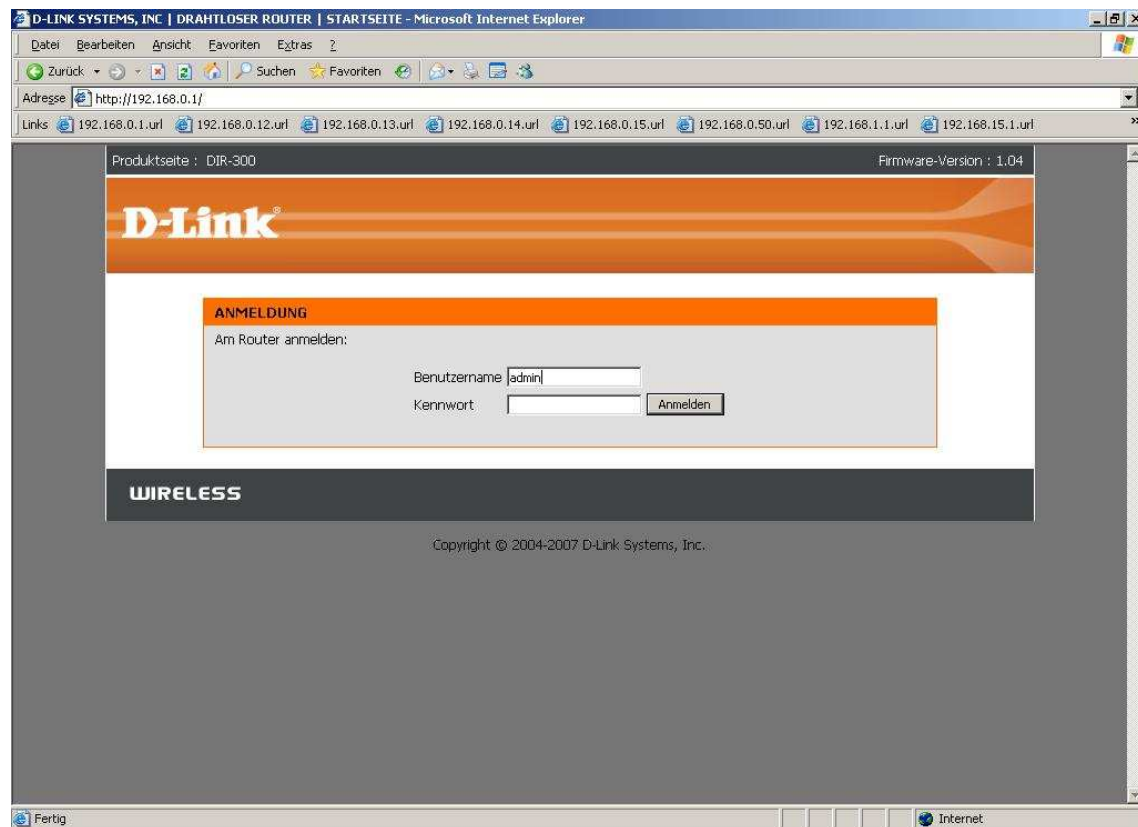


## Anleitung zur Einrichtung eines T-Com Business Zugangs

**Beachten Sie auch die Angaben zur Konfiguration der Netzwerkverbindung, in der dem Gerät beiliegenden Anleitung zur Schnellkonfiguration.**

1. Greifen Sie per Webbrowser auf die Konfiguration des DIR-Routers zu.  
Die Standard Adresse ist <http://192.168.0.1> .
2. Im Auslieferungszustand ist auf die Konfiguration kein Passwort gesetzt.  
Als „Benutzername“ geben Sie **admin** ein, lassen das „Kennwort“ Feld leer und klicken Sie auf „Anmelden“.



3. Zur Einrichtung des Internetzuges wählen Sie links „Internet“ und unten „Manuelles Einrichten der Internetverbindung“ aus.

Produktseite : DIR-300 Firmware-Version : 1.04

**D-Link**

**DIR-300** // **SETUP** **ERWEITERT** **WARTUNG** **STATUS** **HILFE**

Internet-Setup  
 Einrichten der Drahtlosverbindung  
 Einrichten eines LAN  
 Uhrzeit und Datum  
 Kindersicherung  
 Abmelden

Internet Online  
 Neustart

**INTERNETVERBINDUNG**  
 Wenn Sie das Gerät zum ersten Mal konfigurieren, empfehlen wir, auf die Schaltfläche „Setup-Assistent für den Internetzugang“ zu klicken und den Anweisungen auf dem Bildschirm zu folgen. Wenn Sie die Geräteeinstellungen manuell ändern oder konfigurieren möchten, klicken Sie auf „Manuelles Einrichten der Internetverbindung“.

**SETUP-ASSISTENT FÜR DEN INTERNETZUGANG**  
 Wenn Sie den webbasierten Assistenten nutzen möchten, um Ihren neuen D-Link Systems-Router mit dem Internet zu verbinden, klicken Sie auf die Schaltfläche unten.  
 Setup-Assistent für den Internetzugang

**Hinweis:** Stellen Sie sicher, dass Sie alle Anweisungen der mitgelieferten Kurzanleitung durchgeführt haben, bevor Sie den Assistenten ausführen.

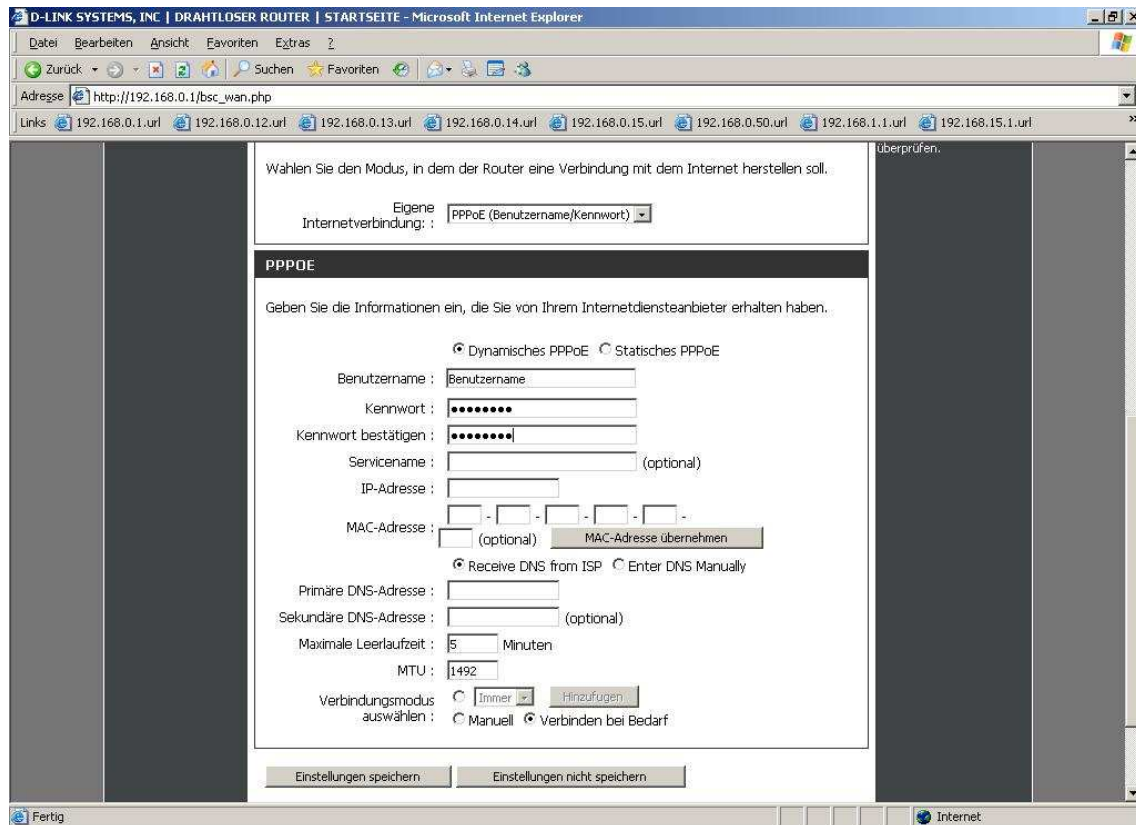
**INTERNETZUGANG MANUELL KONFIGURIEREN**  
 Wenn Sie die Internet-Einstellungen für Ihren neuen D-Link-Router manuell vornehmen möchten, klicken Sie auf die Schaltfläche unten.  
 Manuelles Einrichten der Internetverbindung

**Nützliche Hinweise:**  
 • Wenn Sie mit der Netzwerk- und Routerkonfiguration noch nicht vertraut sind, klicken Sie auf die Schaltfläche „Setup-Assistent für den Internetzugang“. Mit Hilfe des Assistenten können Sie Ihr Netzwerk Schritt für Schritt auf einfache Weise betriebsbereit machen.  
 • Wenn Sie sich als einen erfahrenen Anwender einstufen und bereits einen Drahtlosrouter konfiguriert haben, können Sie die Option „Manuelle Einrichtung der Internetverbindung“ auswählen und alle Einstellungen manuell vornehmen.

Fertig Internet



4. Bei „Eigene Internetverbindung“ wählen Sie „PPPoE (Benutzername/Kennwort)“ aus.



5. Tragen Sie bei „Benutzername“ und „Kennwort“ Ihre vom Provider zugewiesenen Zugangsdaten ein.

**Bei einem Zugang mit dynamischen IP Adressen geben Sie die Zugangsdaten folgendermaßen ein:**

Benutzername: t-online-com/Benutzername@t-online-com.de  
Kennwort: Das von T-Com zugewiesene Kennwort  
Kennwort bestätigen: Wiederholen Sie das Kennwort

Tragen Sie bei „MTU“ den Wert: 1492 ein.

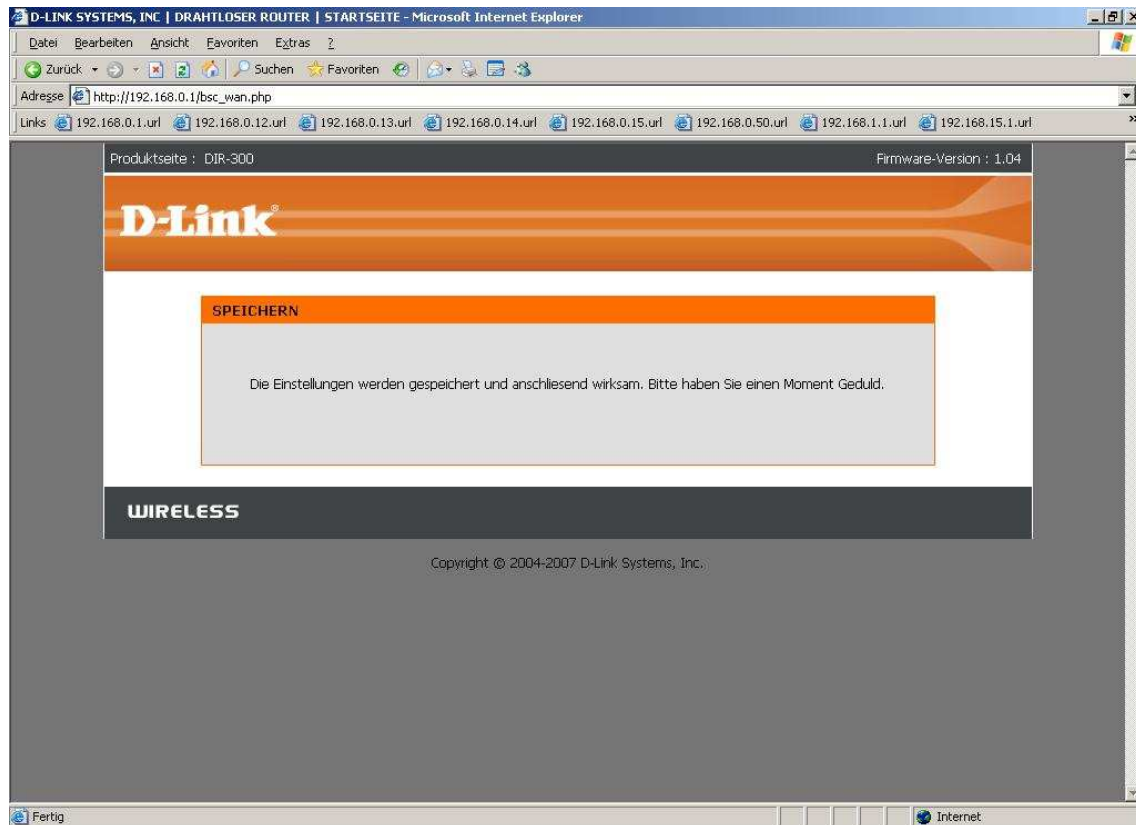
**Bei einem Zugang mit statischen IP Adressen geben Sie die Zugangsdaten folgendermaßen ein:**

Benutzername: feste-ip/Benutzername@t-online-com.de  
Kennwort: Das von T-Com zugewiesene Kennwort  
Kennwort bestätigen: Wiederholen Sie das Kennwort

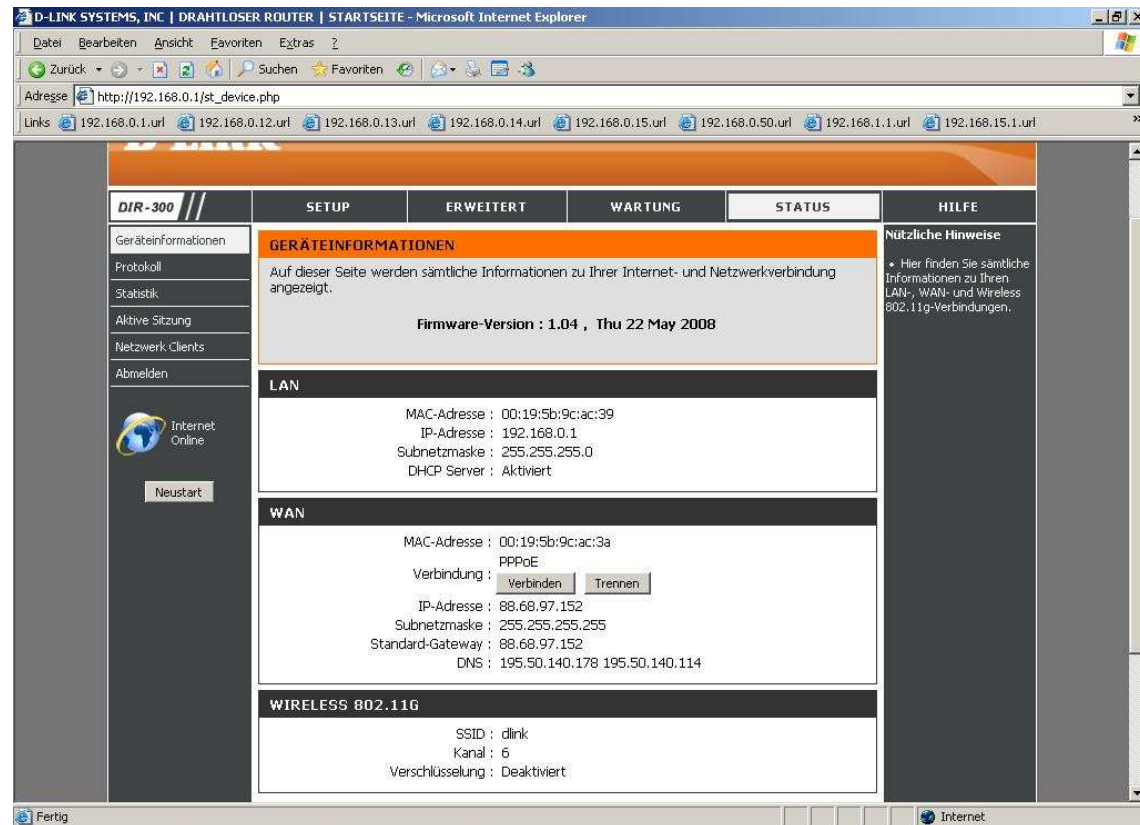
Tragen Sie bei „MTU“ den Wert: 1456 ein.



6. Das Feld „Servicename“ lassen Sie leer.
7. Lassen Sie die Felder „Primäre DNS-Adresse“ und „Sekundäre DNS-Adresse“ leer.
8. Klicken Sie auf „Einstellungen speichern“.
9. Die Einstellungen werden nun vom Router gespeichert und übernommen.



10. Loggen Sie sich wieder in die Konfiguration ein. Unter „Status“ – „Geräteinformationen“ können Sie bei „WAN“ erkennen, ob der Router online ist.



**11. Sollten Sie keine Flatrate haben und möchten, dass der Router die Internetverbindung trennt, wenn keine Daten mehr zwischen Rechnern und Internet ausgetauscht werden, darf der Menüpunkt „Verbindungsmodus auswählen“ nicht auf „Immer“ geschaltet werden, da sonst der Router immer online bleibt !**

Wählen Sie stattdessen „Verbinden bei Bedarf“ aus, wodurch der Router nur dann ins Internet verbindet wenn von dem oder den Rechnern entsprechende Anforderungen kommen, z.B. durch Aufrufen einer Webseite oder die Verbindung eines Messenger / ICQ Clients. Geben Sie die „Maximale Leerlaufzeit“ an damit der Router nach dieser Dauer der Inaktivität die Internetverbindung trennt.

