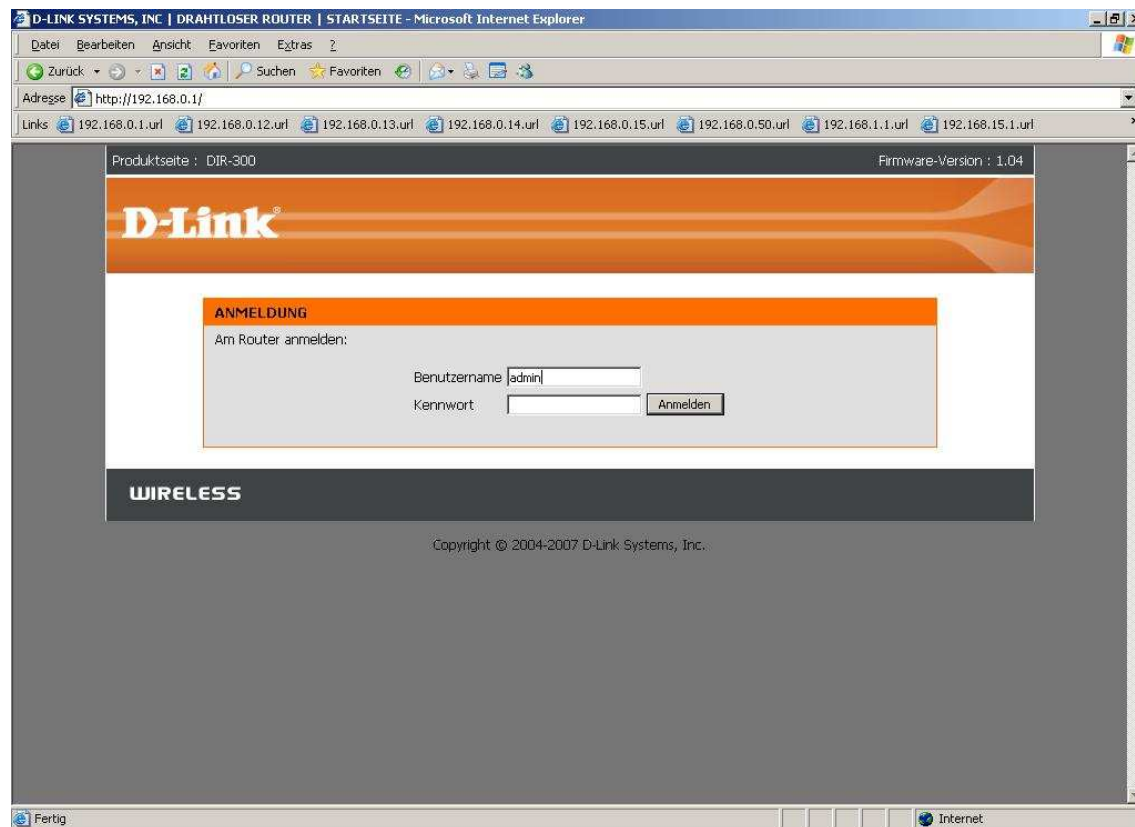


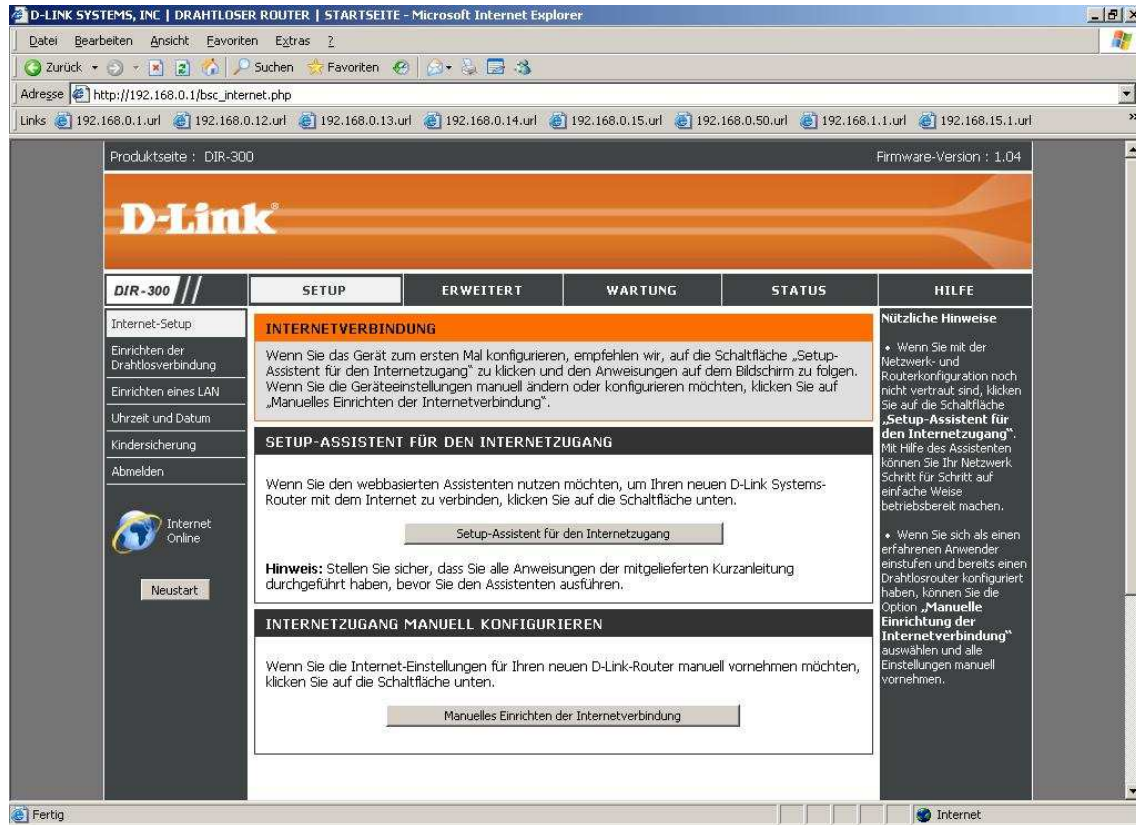
Anleitung zur Einrichtung eines Netcologne Zugangs

Beachten Sie auch die Angaben zur Konfiguration der Netzwerkverbindung, in der dem Gerät beiliegenden Anleitung zur Schnellkonfiguration.

1. Greifen Sie per Webbrowser auf die Konfiguration des DIR-Routers zu.
Die Standard Adresse ist <http://192.168.0.1> .
2. Im Auslieferungszustand ist auf die Konfiguration kein Passwort gesetzt.
Als „Benutzername“ geben Sie **admin** ein, lassen das „Kennwort“ Feld leer und klicken Sie auf „Anmelden“.



3. Zur Einrichtung des Internetzuges wählen Sie links „Internet“ und unten „Manuelles Einrichten der Internetverbindung“ aus.



4. Bei „Eigene Internetverbindung“ wählen Sie „PPPoE (Benutzername/Kennwort)“ aus.

Wählen Sie den Modus, in dem der Router eine Verbindung mit dem Internet herstellen soll.

Eigene Internetverbindung:

PPPOE

Geben Sie die Informationen ein, die Sie von Ihrem Internetdienstanbieter erhalten haben.

Dynamisches PPPoE Statisches PPPoE

Benutzername:

Kennwort:

Kennwort bestätigen:

Servicename: (optional)

IP-Adresse:

MAC-Adresse: (optional)

Receive DNS from ISP Enter DNS Manually

Primäre DNS-Adresse:

Sekundäre DNS-Adresse: (optional)

Maximale Leerlaufzeit: Minuten

MTU:

Verbindungsmodus auswählen:

Manuell Verbinden bei Bedarf

5. Tragen Sie bei „Benutzername“ und „Kennwort“ Ihre vom Provider zugewiesenen Zugangsdaten ein.

Benutzername: nc-benutzer@netcologne.de
Kennwort: Das von Netcologne zugewiesene Kennwort
Kennwort bestätigen: Wiederholen Sie das Kennwort

6. Das Feld „Servicename“ lassen Sie leer.

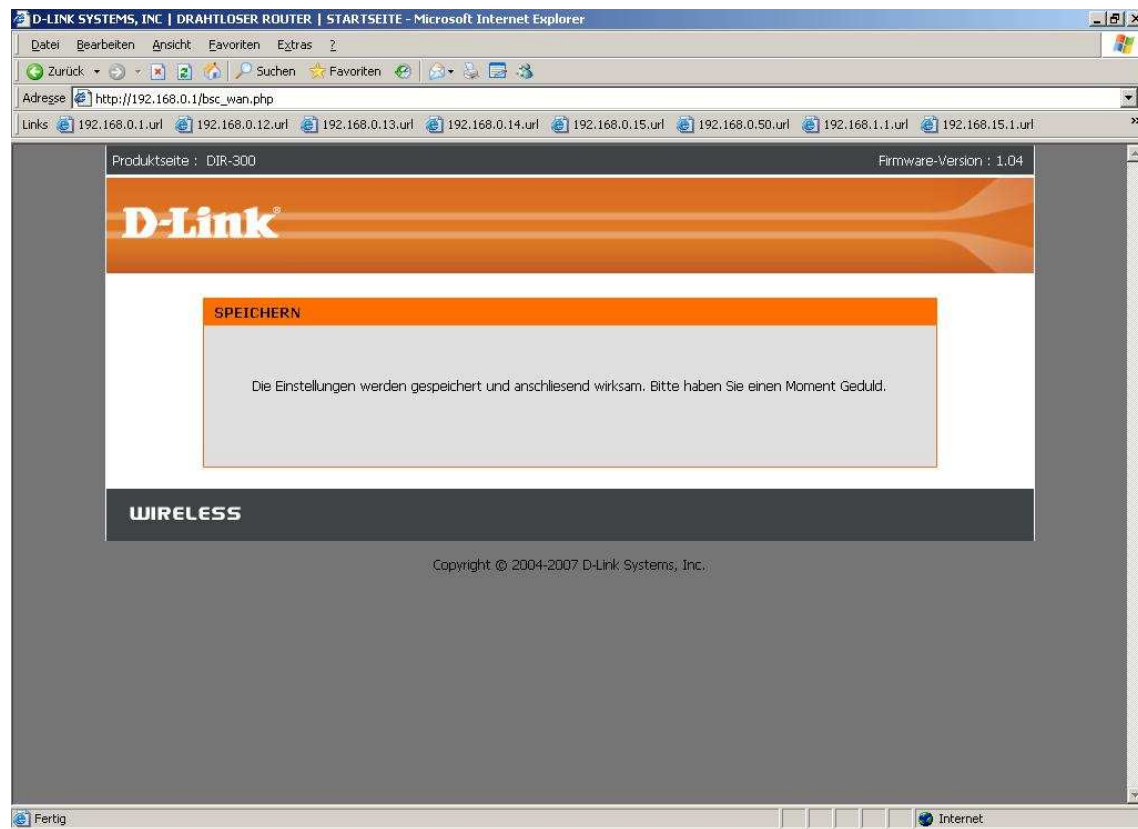
7. Lassen Sie die Felder „Primäre DNS-Adresse“ und „Sekundäre DNS-Adresse“ leer.

8. Tragen Sie bei „MTU“ den Wert: 1492 ein.

9. Klicken Sie auf „Einstellungen speichern“.



10. Die Einstellungen werden nun vom Router gespeichert und übernommen.



11. Loggen Sie sich wieder in die Konfiguration ein. Unter „Status“ – „Geräteinformationen“ können Sie bei „WAN“ erkennen, ob der Router online ist.

The screenshot shows the D-Link DIR-300 web interface in Microsoft Internet Explorer. The browser address bar shows 'http://192.168.0.1/st_device.php'. The interface has a navigation menu with tabs: SETUP, ERWEITERT, WARTUNG, STATUS, and HILFE. The 'STATUS' tab is selected, and the 'Geräteinformationen' section is active. The main content area displays 'GERÄTEINFORMATIONEN' with the following details:

- GERÄTEINFORMATIONEN**
Auf dieser Seite werden sämtliche Informationen zu Ihrer Internet- und Netzwerkverbindung angezeigt.
Firmware-Version : 1.04 , Thu 22 May 2008
- LAN**
MAC-Adresse : 00:19:5b:9c:ac:39
IP-Adresse : 192.168.0.1
Subnetzmaske : 255.255.255.0
DHCP Server : Aktiviert
- WAN**
MAC-Adresse : 00:19:5b:9c:ac:3a
Verbindung : PPPoE
Verbinden Trennen
IP-Adresse : 88.68.97.152
Subnetzmaske : 255.255.255.255
Standard-Gateway : 88.68.97.152
DNS : 195.50.140.178 195.50.140.114
- WIRELESS 802.11G**
SSID : dlink
Kanal : 6
Verschlüsselung : Deaktiviert

The right sidebar contains 'Nützliche Hinweise' with a note: 'Hier finden Sie sämtliche Informationen zu Ihren LAN-, WAN- und Wireless 802.11g-Verbindungen.'

12. Sollten Sie keine Flatrate haben und möchten, dass der Router die Internetverbindung trennt, wenn keine Daten mehr zwischen Rechnern und Internet ausgetauscht werden, darf der Menüpunkt „Verbindungsmodus auswählen“ nicht auf „Immer“ geschaltet werden, da sonst der Router immer online bleibt !

Wählen Sie stattdessen „Verbinden bei Bedarf“ aus, wodurch der Router nur dann ins Internet verbindet wenn von dem oder den Rechnern entsprechende Anforderungen kommen, z.B. durch Aufrufen einer Webseite oder die Verbindung eines Messenger / ICQ Clients. Geben Sie die „Maximale Leerlaufzeit“ an damit der Router nach dieser Dauer der Inaktivität die Internetverbindung trennt.

