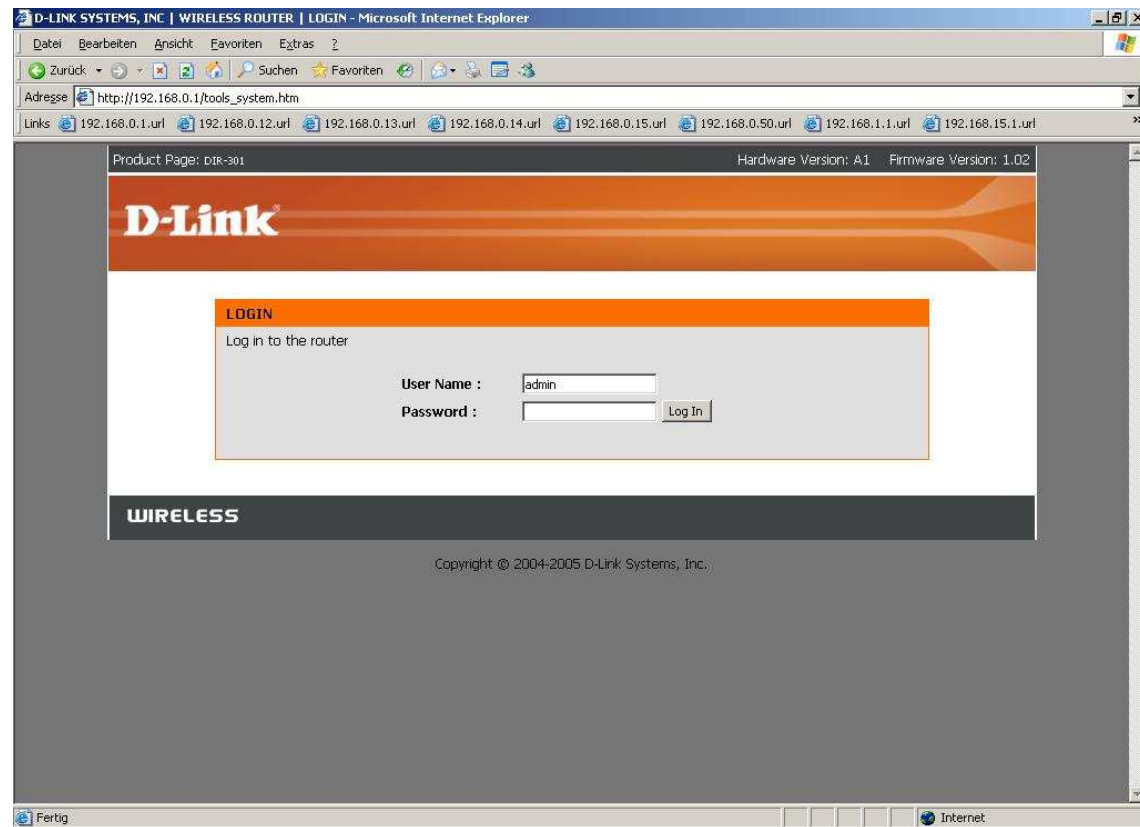


Anleitung zur Einrichtung eines AON Zugangs

Beachten Sie auch die Angaben zur Konfiguration der Netzwerkverbindung, in der dem Gerät beiliegenden Anleitung zur Schnellkonfiguration.

1. Greifen Sie per Webbrowser auf die Konfiguration des DIR-Routers zu.
Die Standard Adresse ist <http://192.168.0.1> .
2. Im Auslieferungszustand ist auf die Konfiguration kein Passwort gesetzt.
Als „User Name“ geben Sie **admin** ein, lassen das „Password“ Feld leer und klicken Sie auf „Log In“.



3. Zur Einrichtung des Internetzuganges wählen Sie links „Internet“ und unten „Manual Configure“ aus.

The screenshot displays the web-based setup interface for a D-Link DIR-301 wireless router. The browser window title is "D-LINK SYSTEMS, INC | WIRELESS ROUTER | SETUP - Microsoft Internet Explorer". The address bar shows "http://192.168.0.1/index.htm". The page content includes a navigation menu with "INTERNET" selected, and a main area with "INTERNET CONNECTION WIZARD" and "MANUAL INTERNET CONNECTION OPTIONS" sections. The "Manual Configure" button is highlighted in the screenshot.

Product Page: DIR-301 Hardware Version: A1 Firmware Version: 1.02

D-Link

DIR-301 // SETUP ADVANCED TOOLS STATUS SUPPORT

INTERNET

WIRELESS SETTINGS

NETWORK SETTINGS

INTERNET CONNECTION :

There are 2 ways to setup your Internet connection. You can use the Web-based Internet Connection Setup Wizard or you can manually configure the connection.

INTERNET CONNECTION WIZARD :

If you would like to utilize our easy to use Web-based Wizards to assist you in connecting your new D-Link Router to the Internet, as well as configure the Wireless settings, click on the Setup Wizard button below.

Note: Before launching these wizards, please make sure you have followed all steps outlined in the Quick Installation Guide included in the package.

MANUAL INTERNET CONNECTION OPTIONS :

If you would like to configure the Internet and Wireless settings of your new D-Link Router manually, then click on the Manual Configure button below.

Helpful Hints..

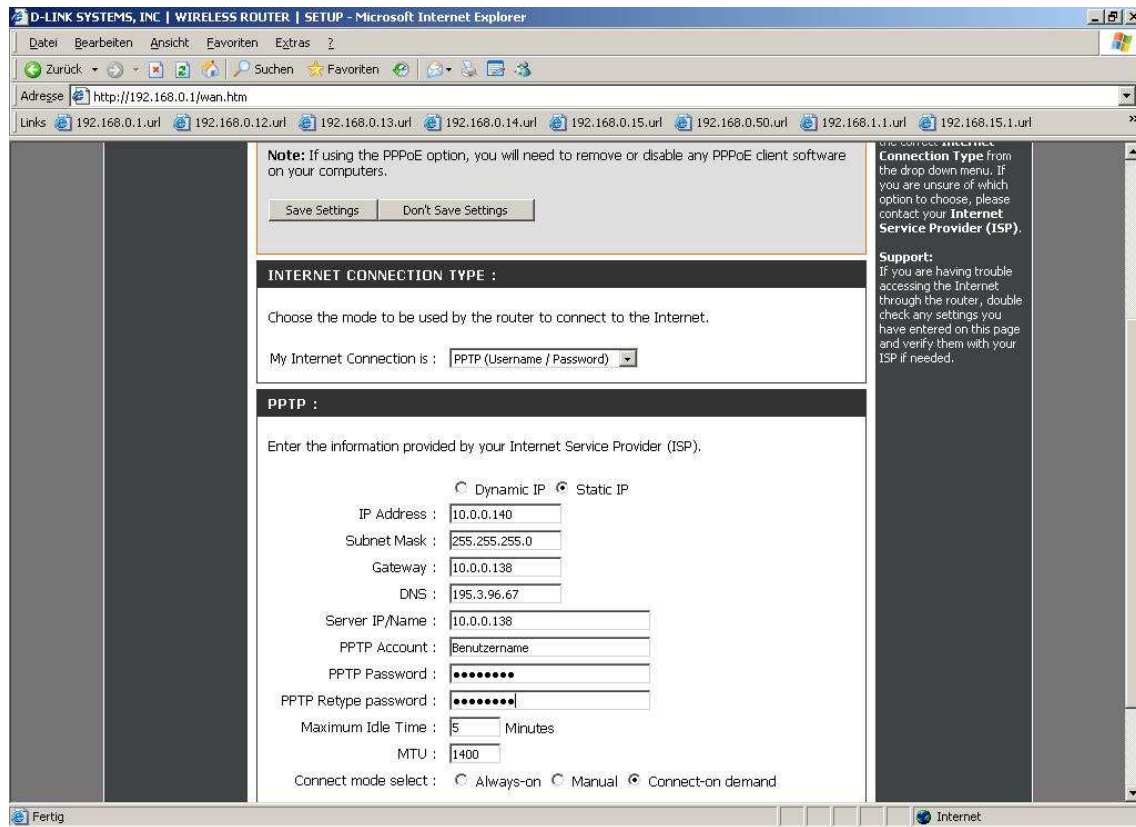
Wizard: If you are new to networking and have never configured a router before, click on **Setup Wizard** and the router will run you through a few simple steps to get your network up and running.

Manual: If you consider yourself an Advanced user and have configured a router before, click **Manual Configure** to input all the settings manually.

Fertig Internet



4. Bei „My Internet Connection“ wählen Sie „PPTP (Username/Password)“ aus.



5. Wählen Sie „Static IP“ aus.

6. Geben Sie bitte folgende Werte ein:

IP Address: 10.0.0.140

Subnet Mask: 255.255.255.0

Gateway: 10.0.0.138

DNS: 195.3.96.67

Server-IP/Name: 10.0.0.138

7. Tragen Sie bei „PPTP Account“ und „PPTP Password“ Ihre vom Provider zugewiesenen Zugangsdaten ein.

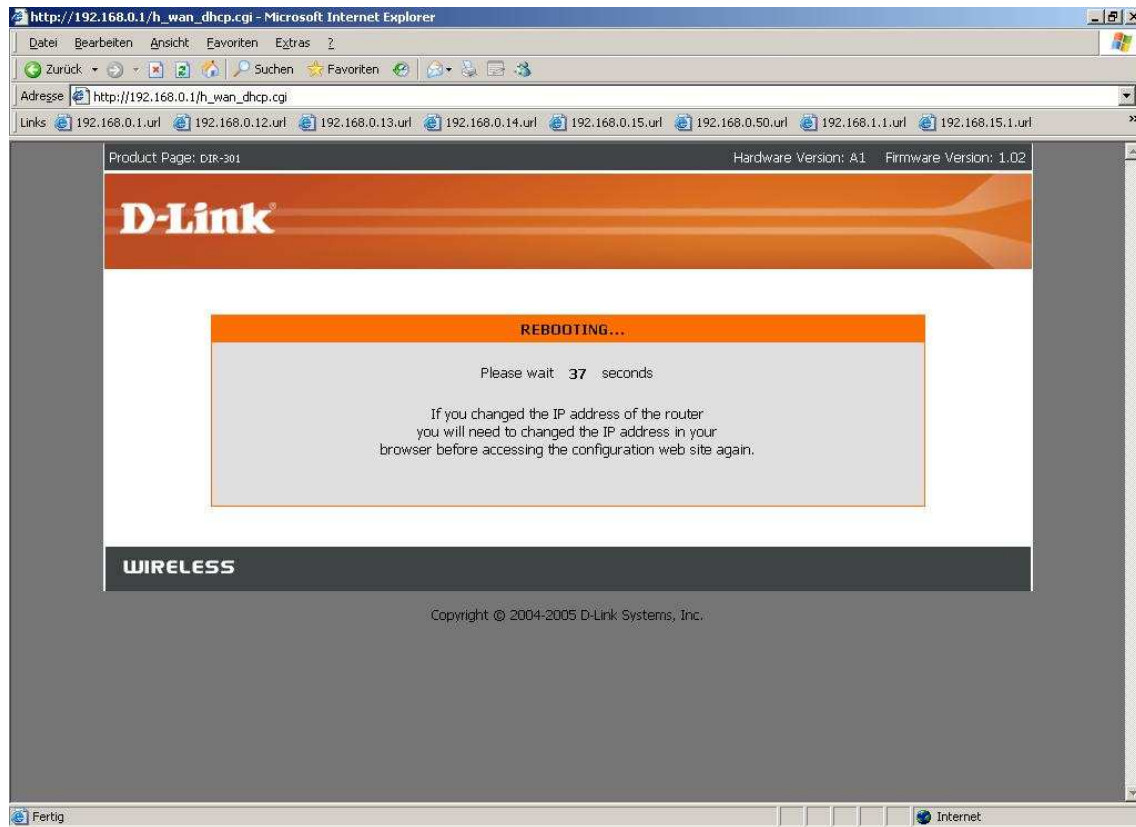
PPTP Account:	Ihr Benutzername
PPTP Password:	Das vom Provider zugewiesene Kennwort
PPTP Retype Password:	Wiederholen Sie das Kennwort

8. Tragen Sie bei „MTU“ den Wert: 1400 ein.

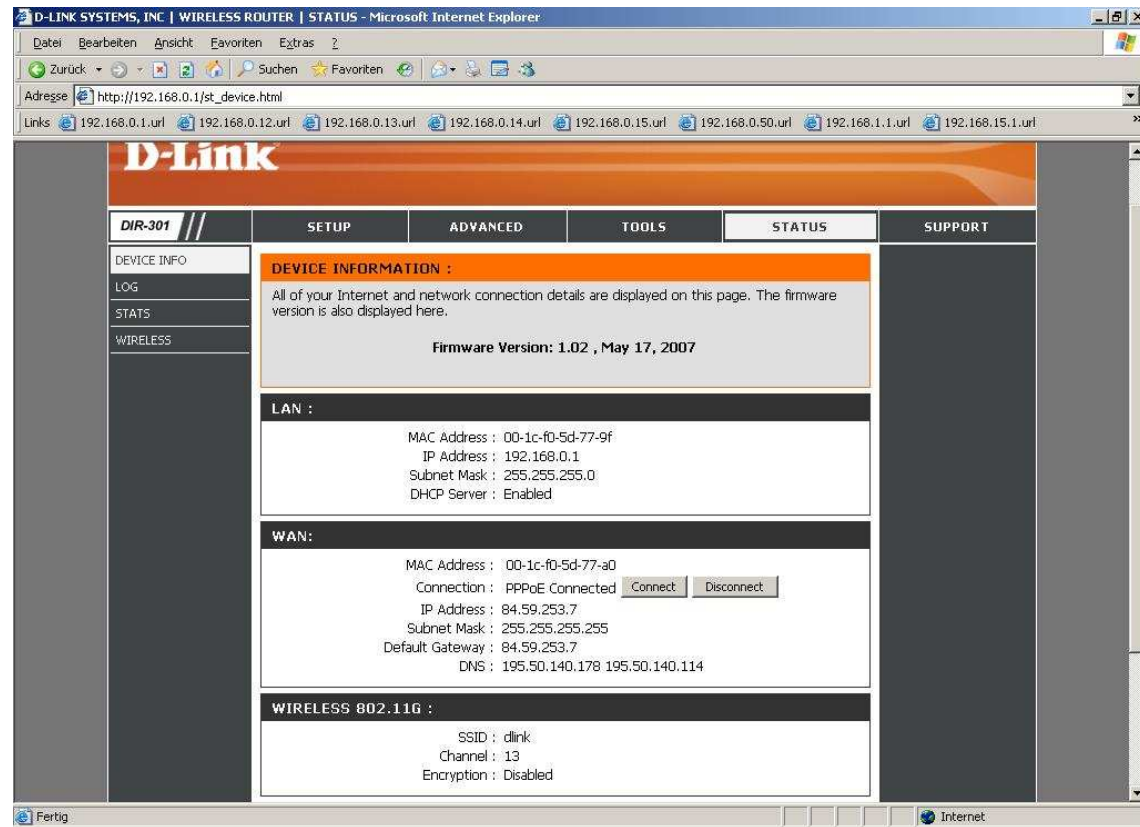
9. Klicken Sie auf „Save Settings“.



9. Der Router startet nun neu um die Einstellungen zu übernehmen.



10. Loggen Sie sich wieder in die Konfiguration ein. Unter „Status“ – „Device Info“ können Sie bei „WAN“ erkennen, ob der Router online ist.



11. Sollten Sie keine Flatrate haben und möchten, dass der Router die Internetverbindung trennt, wenn keine Daten mehr zwischen Rechnern und Internet ausgetauscht werden, darf der Menüpunkt „Verbindungsmodus auswählen“ nicht auf „Always-on“ geschaltet werden, da sonst der Router immer online bleibt !

Wählen Sie stattdessen „Connect on demand“ aus, wodurch der Router nur dann ins Internet verbindet wenn von dem oder den Rechnern entsprechende Anforderungen kommen, z.B. durch Aufrufen einer Webseite oder die Verbindung eines Messenger / ICQ Clients. Geben Sie die „Maximum Idle Time“ an damit der Router nach dieser Dauer der Inaktivität die Internetverbindung trennt.

