

Anleitung zur Einrichtung eines Web.de Zugangs

Beachten Sie bitte die Angaben zur Konfiguration der Netzwerkverbindung und des Webbrowsers Internet Explorer in den Anleitungen

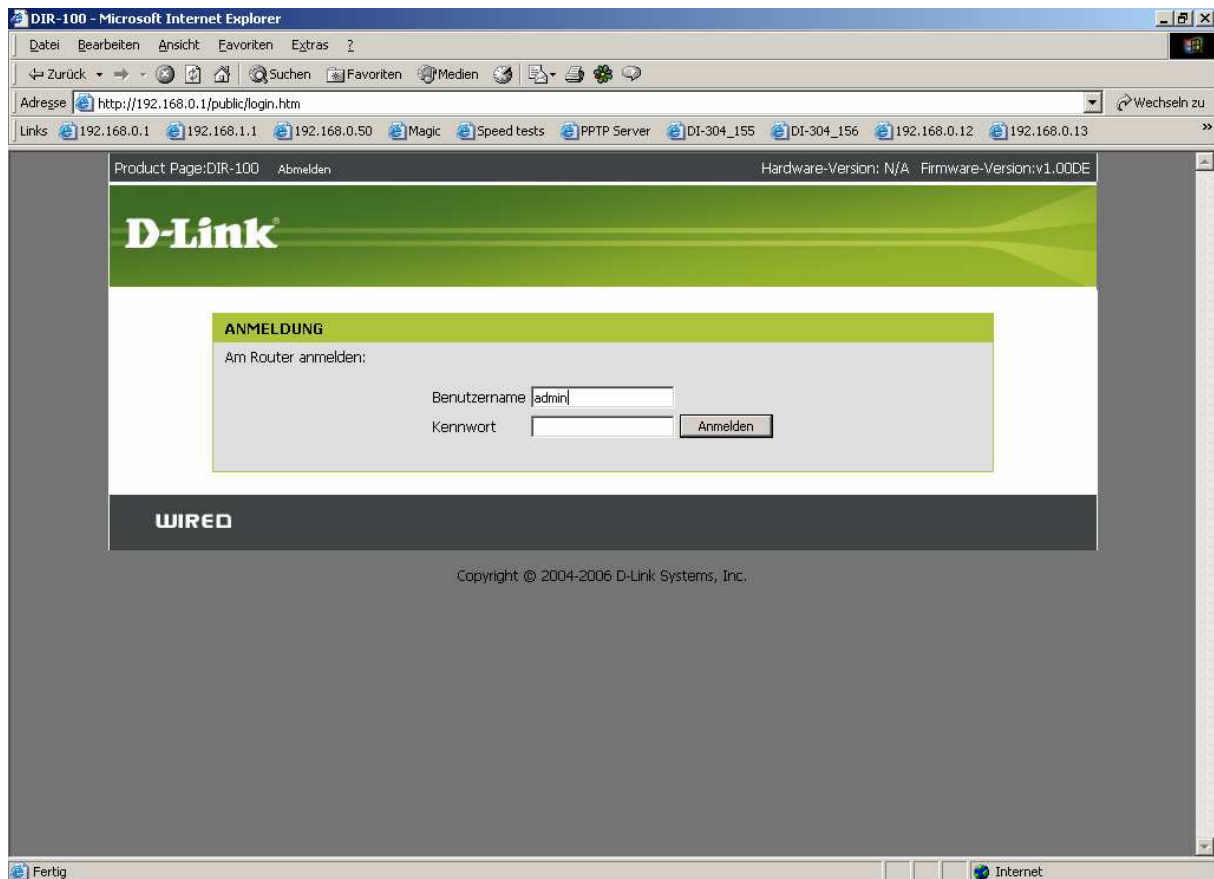
„[Anleitung IP Einstellungen Dynamisch W9x W2K XP.pdf](#)“ und

„[Anleitung Internet Explorer Einstellungen.pdf](#)“

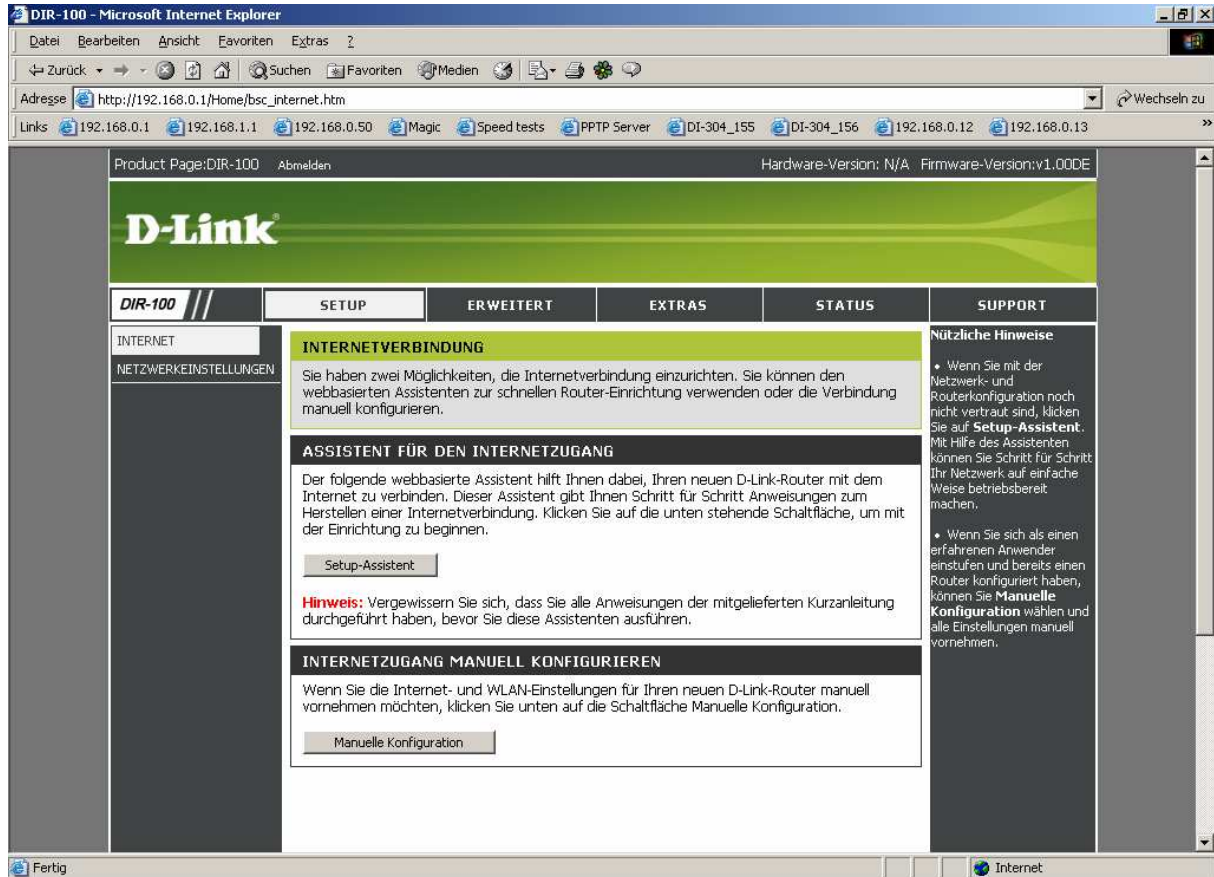
die Sie unter <ftp://ftp.dlink.de/dir/@general/> herunterladen können.

1. Greifen Sie per Webbrowser auf die Konfiguration des Routers zu.
Die Standard Adresse ist <http://192.168.0.1> .

2. Im Auslieferungszustand ist auf die Konfiguration kein Passwort gesetzt. Wählen Sie als „Benutzernamen“ admin aus und lassen das „Passwort“ Feld leer und klicken Sie auf „Anmelden“.



3. Zur Einrichtung des Internetzuges wählen Sie oben „Setup“ und links „Internet“ aus. Klicken dann unten auf „Manuelle Konfiguration“.



4. Bei „Eigene Internetverbindung“ wählen Sie „PPPoE (Benutzername/Kennwort)“ aus.
5. Belassen Sie „Dynamisches PPPoE“ ausgewählt.
6. Tragen Sie bei „Benutzername“, „Kennwort“ und „Kennwort bestätigen“ Ihre vom Provider zugewiesenen Zugangsdaten ein:

 Beispiel Benutzername: web.de:dsl/Benutzerkennung
 Kennwort/Kennwort bestätigen: das vom Provider zugewiesene Kennwort
7. Das Feld „Servicename“ lassen Sie leer.
8. „MAC-Adresse“ lassen Sie unverändert.
9. „Primäre DNS-Adresse“ und „Sekundäre DNS-Adresse“ lassen Sie bitte leer.
10. Tragen Sie bei „MTU“ den vom Provider vorgegebenen Wert 1492 ein.

DIR-100 - Microsoft Internet Explorer

Adresse: http://192.168.0.1/Home/bsc_internet_wan.htm

Links: 192.168.0.1 192.168.1.1 192.168.0.50 Magic Speed tests PPTP Server DI-304_155 DI-304_156 192.168.0.12 192.168.0.13

Einstellungen speichern Einstellungen nicht speichern

ART DER INTERNETVERBINDUNG

Wählen Sie den Modus, in dem der Router eine Verbindung mit dem Internet herstellen soll.

Eigene Internetverbindung:

PPPOE

Geben Sie die Informationen ein, die Sie von Ihrem ISP (Internet Service Provider, Internetdienstanbieter) erhalten haben.

Dynamisches PPPoE Statisches PPPoE

Benutzername:

Kennwort:

Kennwort bestätigen:

Servicename: (optional)

IP-Adresse:

MAC-Adresse: (optional)

Primäre DNS-Adresse:

Sekundäre DNS-Adresse: (optional)

Maximale Leerlaufzeit: Minuten

MTU:

Verbindungsmodus auswählen: Immer aktiv Manuell Verbinden bei Bedarf

Wählen Sie, setzen Sie sich bitte mit Ihrem Internet Service Provider (ISP) in Verbindung.

• If you are having trouble accessing the Internet through the router, double check any settings you have entered on this page and verify them with your ISP if needed.

Fertig Internet

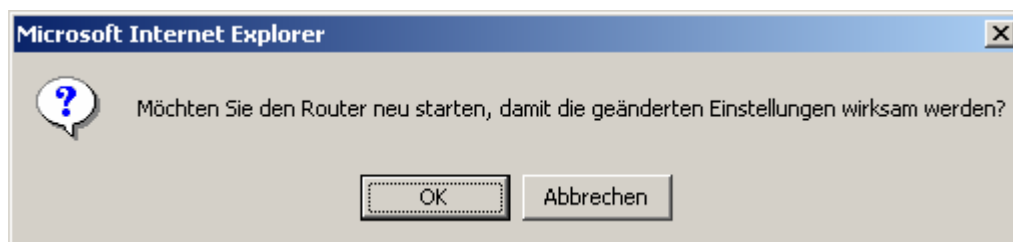
11. Sollten Sie keine Flatrate haben und möchten, dass der Router die Internetverbindung trennt, wenn keine Daten mehr zwischen Rechnern und Internet ausgetauscht werden, darf der Menüpunkt „Verbindungsmodus auswählen“ nicht auf „Immer aktiv“ geschaltet werden, da der Router sonst immer online bleibt !

Wählen Sie stattdessen „Verbinden bei Bedarf“ aus, wodurch der Router nur dann ins Internet verbindet wenn von dem oder den Rechnern entsprechende Anforderungen kommen, z.B. durch Aufrufen einer Webseite oder die Verbindung eines Messenger / ICQ Clients / automatischer Updates.

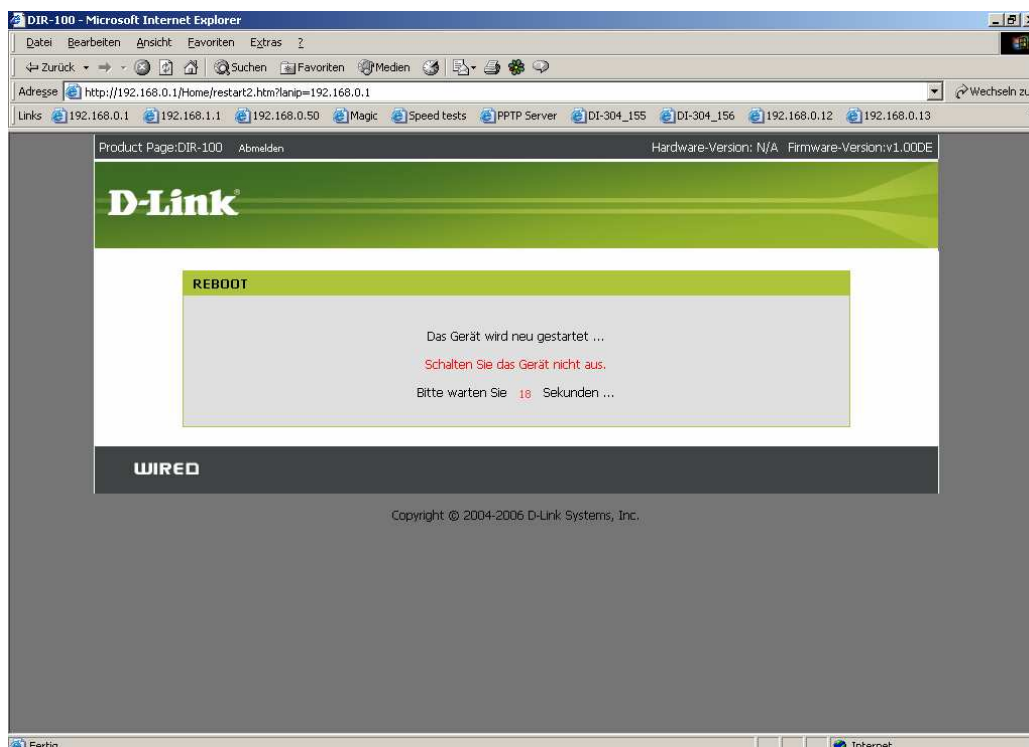
Geben Sie die „Maximale Leerlaufzeit“ an damit der Router nach dieser Dauer der Inaktivität die Internetverbindung trennt.

12. Um die vorgenommenen Einstellungen zu übernehmen klicken Sie oben auf „Einstellungen speichern“.

13. Klicken Sie auf „OK“ um die vorgenommenen Einstellungen wirksam zu machen.



14. Das Gerät führt nun einen Neustart aus.



15. Unter dem Reiter „Status“ und links bei „Geräteinfo“ können Sie den Verbindungsstatus des Gerätes sehen.

The screenshot shows the D-Link DIR-100 web interface in a Microsoft Internet Explorer browser window. The browser address bar shows the URL `http://192.168.0.1/Status/st_device.htm`. The interface has a navigation menu with tabs for SETUP, ERWEITERT, EXTRAS, STATUS, and SUPPORT. The STATUS tab is selected, and the left sidebar shows 'GERÄTEINFO' as the active menu item. The main content area displays 'GERÄTEINFORMATIONEN' with a sub-section 'Geräteinformationen' containing a descriptive paragraph. Below this are sections for 'ALLGEMEIN' (showing time and firmware version), 'WAN' (showing MAC, PPPoE status, and IP settings), and 'LAN' (showing MAC, IP, and DHCP status).

DIR-100	SETUP	ERWEITERT	EXTRAS	STATUS	SUPPORT
<ul style="list-style-type: none"> GERÄTEINFO PROTOKOLL STATISTIK AKTIVE SITZUNG 	<p>GERÄTEINFORMATIONEN</p> <p>Geräteinformationen</p> <p>Auf dieser Seite werden sämtliche Informationen zu Ihrer Internet- und Netzwerkverbindung angezeigt. Außerdem wird die Firmwareversion angezeigt.</p> <p>ALLGEMEIN</p> <p>Uhrzeit: 1999/12/31 16:0:33 Firmware-Version: v1.00DE Mon Nov 20 17:10:39 CST 2006</p> <p>WAN</p> <p>MAC-Adresse: 00:15:E9:89:FF:03 Verbindung: PPPoE Verbunden <input type="button" value="Verbinden"/> <input type="button" value="Trennen"/> IP-Adresse: 87.166.217.142 Subnetzmaske: 255.255.255.255 Standard-Gateway: 87.166.217.142 DNS: 217.237.150.51 217.237.151.142</p> <p>LAN</p> <p>MAC-Adresse: 00:15:E9:89:FF:02 IP-Adresse: 192.168.0.1 Subnetzmaske: 255.255.255.0 DHCP-Server: Aktiviert</p>				