

Anleitung zur Einrichtung eines Kamp Zugangs

Beachten Sie bitte die Angaben zur Konfiguration der Netzwerkverbindung und des Webbrowsers Internet Explorer in den Anleitungen

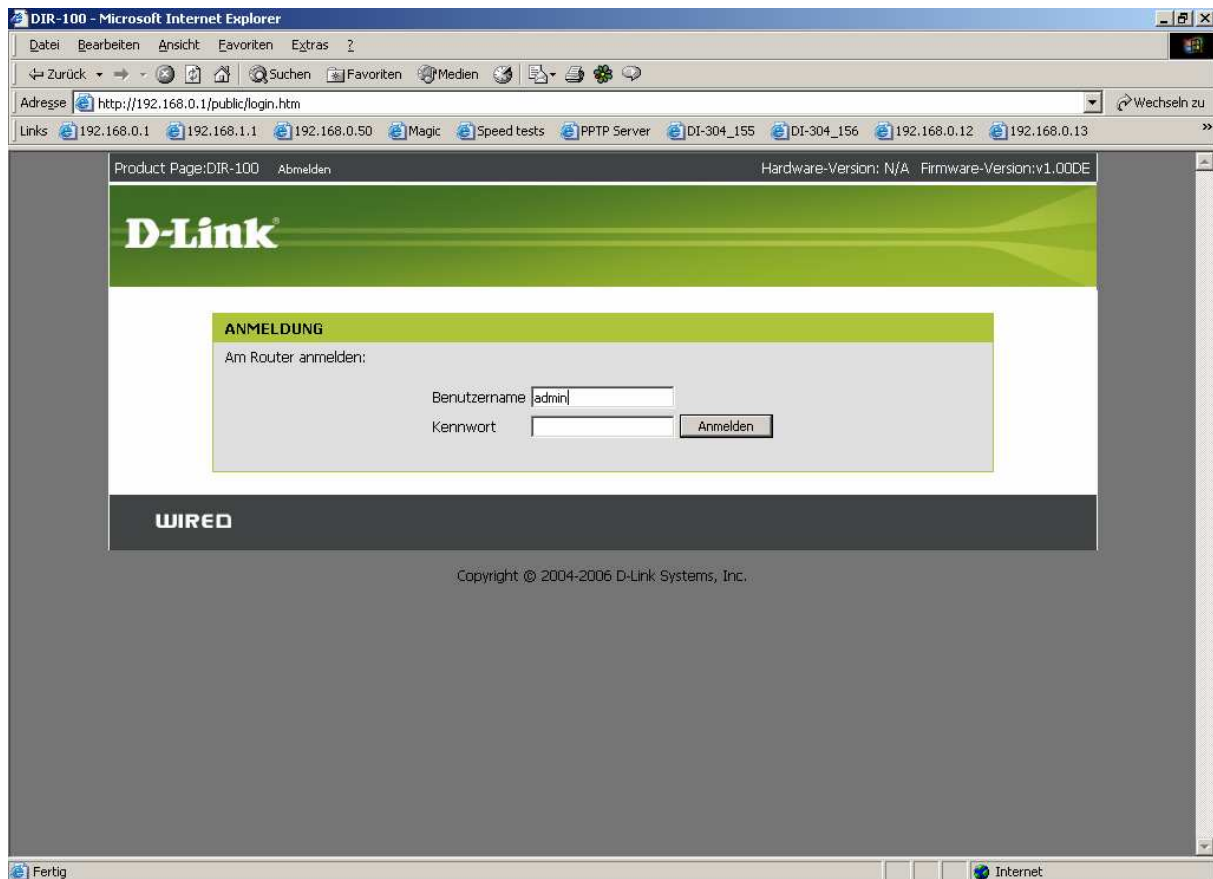
„[Anleitung IP Einstellungen Dynamisch W9x W2K XP.pdf](#)“ und

„[Anleitung Internet Explorer Einstellungen.pdf](#)“

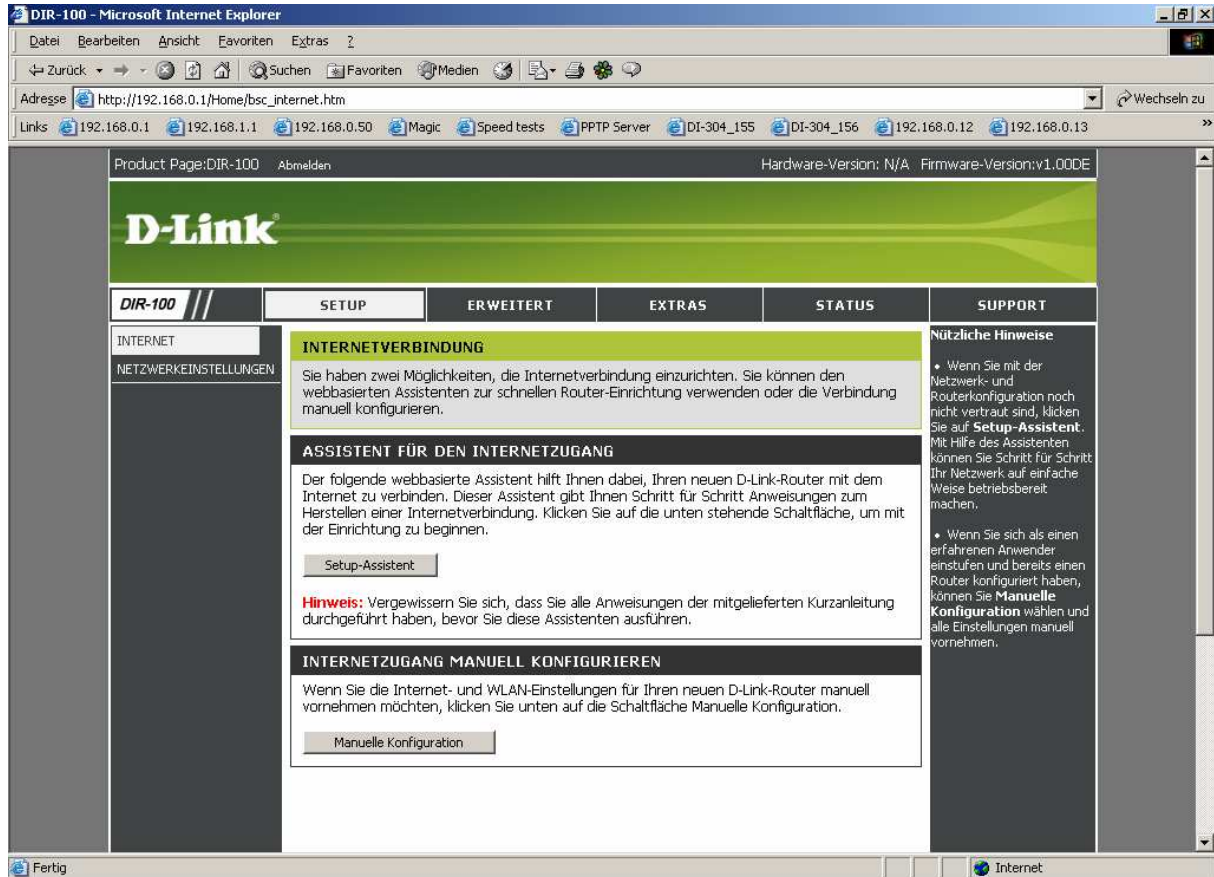
die Sie unter <ftp://ftp.dlink.de/dir/@general/> herunterladen können.

1. Greifen Sie per Webbrowser auf die Konfiguration des Routers zu.
Die Standard Adresse ist <http://192.168.0.1> .

2. Im Auslieferungszustand ist auf die Konfiguration kein Passwort gesetzt. Wählen Sie als „Benutzernamen“ admin aus und lassen das „Passwort“ Feld leer und klicken Sie auf „Anmelden“.

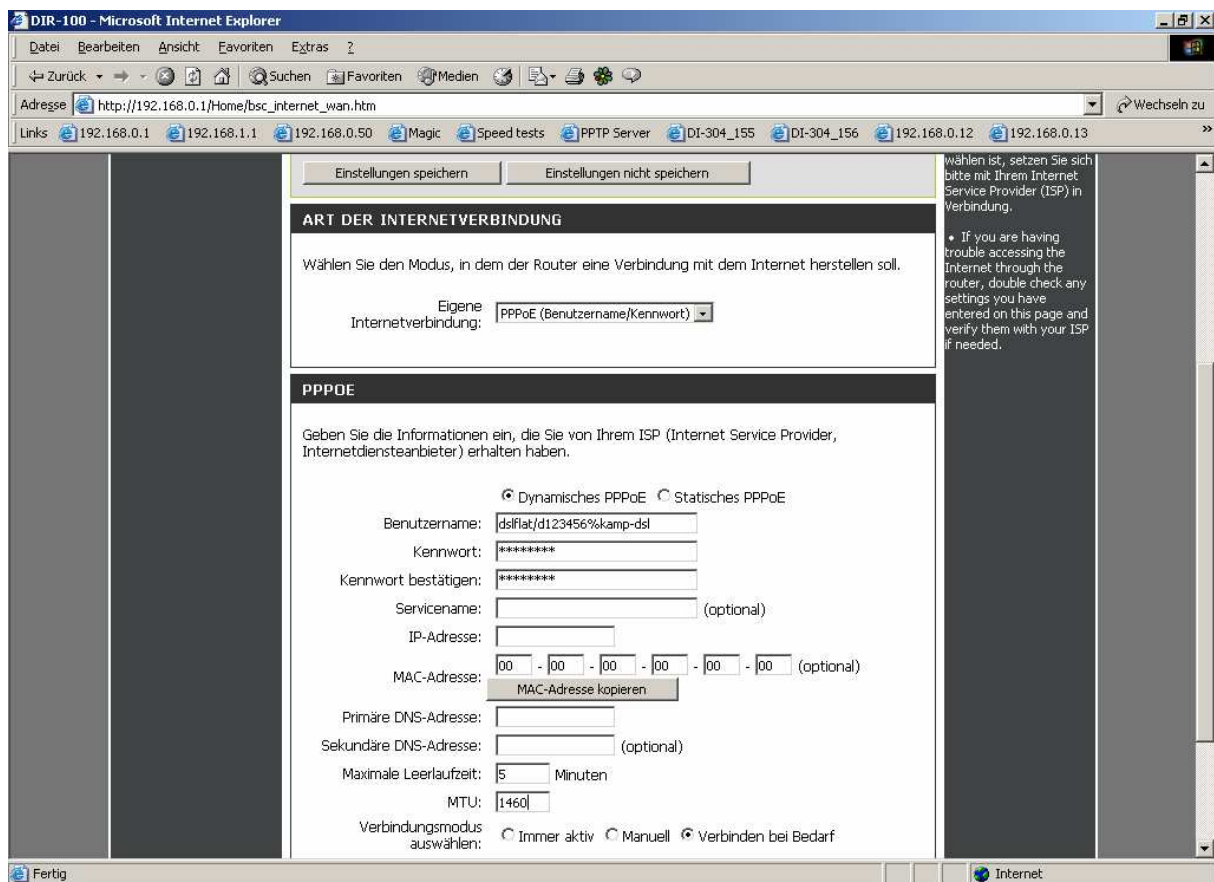


3. Zur Einrichtung des Internetzuges wählen Sie oben „Setup“ und links „Internet“ aus. Klicken dann unten auf „Manuelle Konfiguration“.



4. Bei „Eigene Internetverbindung“ wählen Sie „PPPoE (Benutzername/Kennwort)“ aus.
5. Belassen Sie „Dynamisches PPPoE“ ausgewählt.
6. Tragen Sie bei „Benutzername“, „Kennwort“ und „Kennwort bestätigen“ Ihre vom Provider zugewiesenen Zugangsdaten ein:

Beispiel Benutzername: dslflat/nutzerkennung%kamp-dsl
Kennwort/Kennwort bestätigen: das vom Provider zugewiesene Kennwort
7. Das Feld „Servicename“ lassen Sie leer.
8. „MAC-Adresse“ lassen Sie unverändert.
9. „Primäre DNS-Adresse“ und „Sekundäre DNS-Adresse“ lassen Sie bitte leer.
10. Tragen Sie bei „MTU“ den vom Provider vorgegebenen Wert 1460 ein.



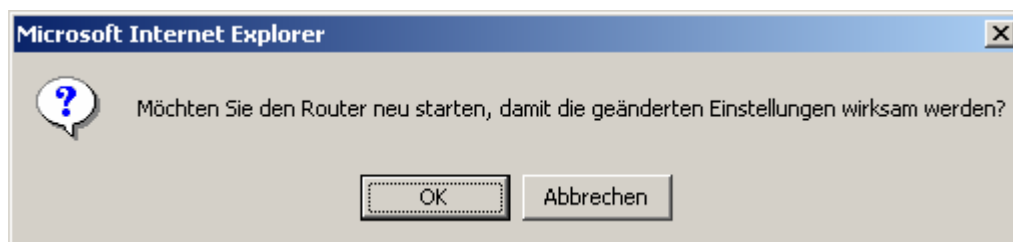
11. Sollten Sie keine Flatrate haben und möchten, dass der Router die Internetverbindung trennt, wenn keine Daten mehr zwischen Rechnern und Internet ausgetauscht werden, darf der Menüpunkt „Verbindungsmodus auswählen“ nicht auf „Immer aktiv“ geschaltet werden, da der Router sonst immer online bleibt !

Wählen Sie stattdessen „Verbinden bei Bedarf“ aus, wodurch der Router nur dann ins Internet verbindet wenn von dem oder den Rechnern entsprechende Anforderungen kommen, z.B. durch Aufrufen einer Webseite oder die Verbindung eines Messenger / ICQ Clients / automatischer Updates.

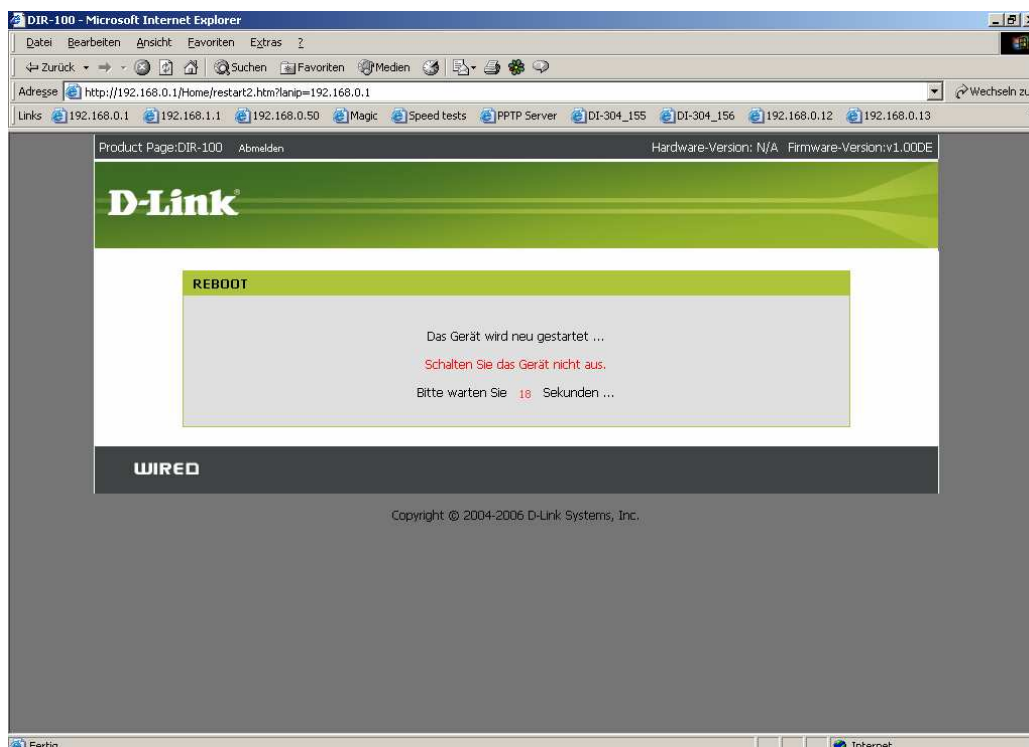
Geben Sie die „Maximale Leerlaufzeit“ an damit der Router nach dieser Dauer der Inaktivität die Internetverbindung trennt.

12. Um die vorgenommenen Einstellungen zu übernehmen klicken Sie oben auf „Einstellungen speichern“.

13. Klicken Sie auf „OK“ um die vorgenommenen Einstellungen wirksam zu machen.



14. Das Gerät führt nun einen Neustart aus.



15. Unter dem Reiter „Status“ und links bei „Geräteinfo“ können Sie den Verbindungsstatus des Gerätes sehen.

The screenshot shows the D-Link DIR-100 web interface in Microsoft Internet Explorer. The browser address bar shows `http://192.168.0.1/Status/st_device.htm`. The interface has a navigation menu with tabs: **DIR-100**, **SETUP**, **ERWEITERT**, **EXTRAS**, **STATUS** (selected), and **SUPPORT**. On the left, there is a sidebar with links: **GERÄTEINFO** (selected), **PROTOKOLL**, **STATISTIK**, and **AKTIVE SITZUNG**. The main content area is titled **GERÄTEINFORMATIONEN** and contains the following information:

Geräteinformationen
Auf dieser Seite werden sämtliche Informationen zu Ihrer Internet- und Netzwerkverbindung angezeigt. Außerdem wird die Firmwareversion angezeigt.

ALLGEMEIN
Uhrzeit: 1999/12/31 16:0:33
Firmware-Version: v1.00DE Mon Nov 20 17:10:39 CST 2006

WAN
MAC-Adresse: 00:15:E9:89:FF:03
Verbindung: PPPoE Verbunden

IP-Adresse: 87.166.217.142
Subnetzmaske: 255.255.255.255
Standard-Gateway: 87.166.217.142
DNS: 217.237.150.51
217.237.151.142

LAN
MAC-Adresse: 00:15:E9:89:FF:02
IP-Adresse: 192.168.0.1
Subnetzmaske: 255.255.255.0
DHCP-Server: Aktiviert