

Anleitung zur Einrichtung eines Freenet Zugangs

Beachten Sie bitte die Angaben zur Konfiguration der Netzwerkverbindung und des Webbrowsers Internet Explorer in den Anleitungen

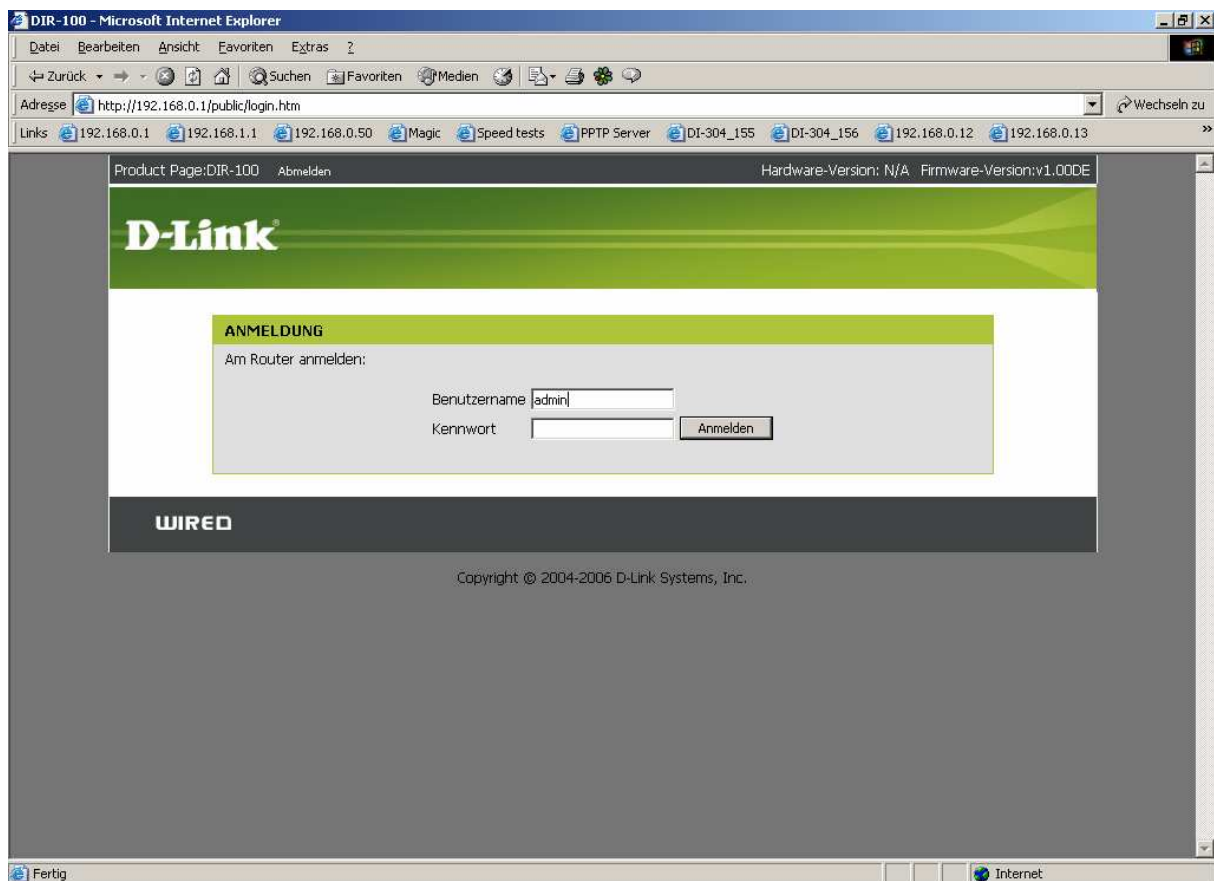
„[Anleitung IP Einstellungen Dynamisch W9x W2K XP.pdf](#)“ und

„[Anleitung Internet Explorer Einstellungen.pdf](#)“

die Sie unter <ftp://ftp.dlink.de/dir/@general/> herunterladen können.

1. Greifen Sie per Webbrowser auf die Konfiguration des Routers zu.
Die Standard Adresse ist <http://192.168.0.1> .

2. Im Auslieferungszustand ist auf die Konfiguration kein Passwort gesetzt. Wählen Sie als „Benutzernamen“ admin aus und lassen das „Passwort“ Feld leer und klicken Sie auf „Anmelden“.



3. Zur Einrichtung des Internetzuges wählen Sie oben „Setup“ und links „Internet“ aus. Klicken dann unten auf „Manuelle Konfiguration“.

Product Page:DIR-100 Abmelden Hardware-Version: N/A Firmware-Version:v1.00DE

D-Link

DIR-100 // SETUP ERWEITERT EXTRAS STATUS SUPPORT

INTERNET
NETZWERKEINSTELLUNGEN

INTERNETVERBINDUNG

Sie haben zwei Möglichkeiten, die Internetverbindung einzurichten. Sie können den webbasierten Assistenten zur schnellen Router-Einrichtung verwenden oder die Verbindung manuell konfigurieren.

ASSISTENT FÜR DEN INTERNETZUGANG

Der folgende webbasierte Assistent hilft Ihnen dabei, Ihren neuen D-Link-Router mit dem Internet zu verbinden. Dieser Assistent gibt Ihnen Schritt für Schritt Anweisungen zum Herstellen einer Internetverbindung. Klicken Sie auf die unten stehende Schaltfläche, um mit der Einrichtung zu beginnen.

Setup-Assistent

Hinweis: Vergewissern Sie sich, dass Sie alle Anweisungen der mitgelieferten Kurzanleitung durchgeführt haben, bevor Sie diese Assistenten ausführen.

INTERNETZUGANG MANUELL KONFIGURIEREN

Wenn Sie die Internet- und WLAN-Einstellungen für Ihren neuen D-Link-Router manuell vornehmen möchten, klicken Sie unten auf die Schaltfläche Manuelle Konfiguration.

Manuelle Konfiguration

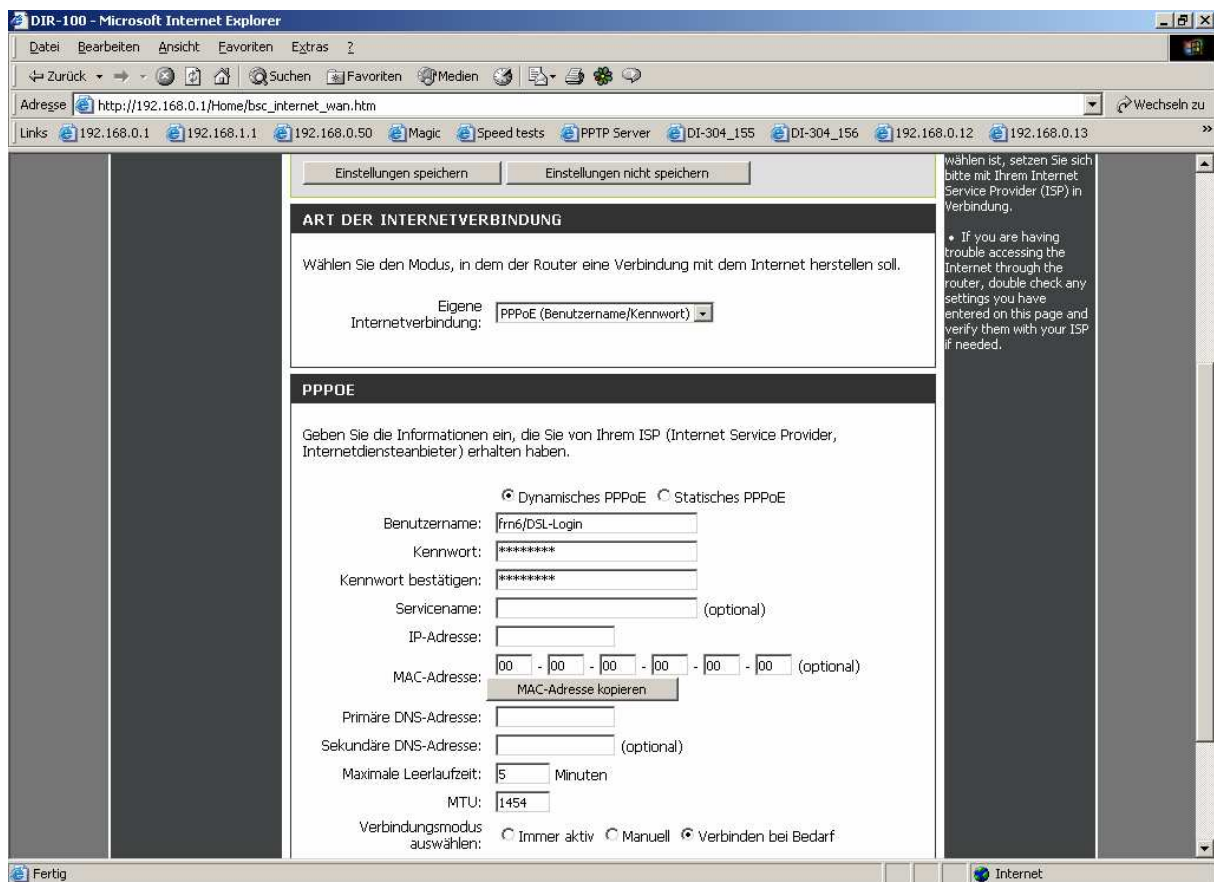
Nützliche Hinweise

- Wenn Sie mit der Netzwerk- und Routerkonfiguration noch nicht vertraut sind, klicken Sie auf **Setup-Assistent**. Mit Hilfe des Assistenten können Sie Schritt für Schritt Ihr Netzwerk auf einfache Weise betriebsbereit machen.
- Wenn Sie sich als einen erfahrenen Anwender einstufen und bereits einen Router konfiguriert haben, können Sie **Manuelle Konfiguration** wählen und alle Einstellungen manuell vornehmen.

Fertig Internet

4. Bei „Eigene Internetverbindung“ wählen Sie „PPPoE (Benutzername/Kennwort)“ aus.
5. Belassen Sie „Dynamisches PPPoE“ ausgewählt.
6. Tragen Sie bei „Benutzername“, „Kennwort“ und „Kennwort bestätigen“ Ihre vom Provider zugewiesenen Zugangsdaten ein:

 Beispiel Benutzername: Realm+Benutzername z.B. frn6/abcDef
 Kennwort/Kennwort bestätigen: PIN+Persönliches Kennwort z.B. 123456abcdeF
7. Das Feld „Servicename“ lassen Sie leer.
8. „MAC-Adresse“ lassen Sie unverändert.
9. „Primäre DNS-Adresse“ und „Sekundäre DNS-Adresse“ lassen Sie bitte leer.
10. Tragen Sie bei „MTU“ den vom Provider vorgegebenen Wert 1454 ein.



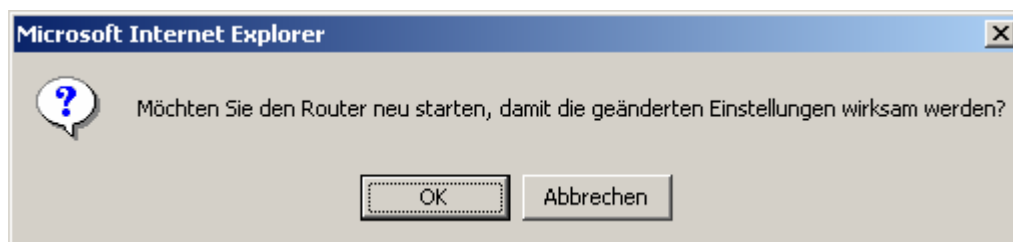
11. Sollten Sie keine Flatrate haben und möchten, dass der Router die Internetverbindung trennt, wenn keine Daten mehr zwischen Rechnern und Internet ausgetauscht werden, darf der Menüpunkt „Verbindungsmodus auswählen“ nicht auf „Immer aktiv“ geschaltet werden, da der Router sonst immer online bleibt !

Wählen Sie stattdessen „Verbinden bei Bedarf“ aus, wodurch der Router nur dann ins Internet verbindet wenn von dem oder den Rechnern entsprechende Anforderungen kommen, z.B. durch Aufrufen einer Webseite oder die Verbindung eines Messenger / ICQ Clients / automatischer Updates.

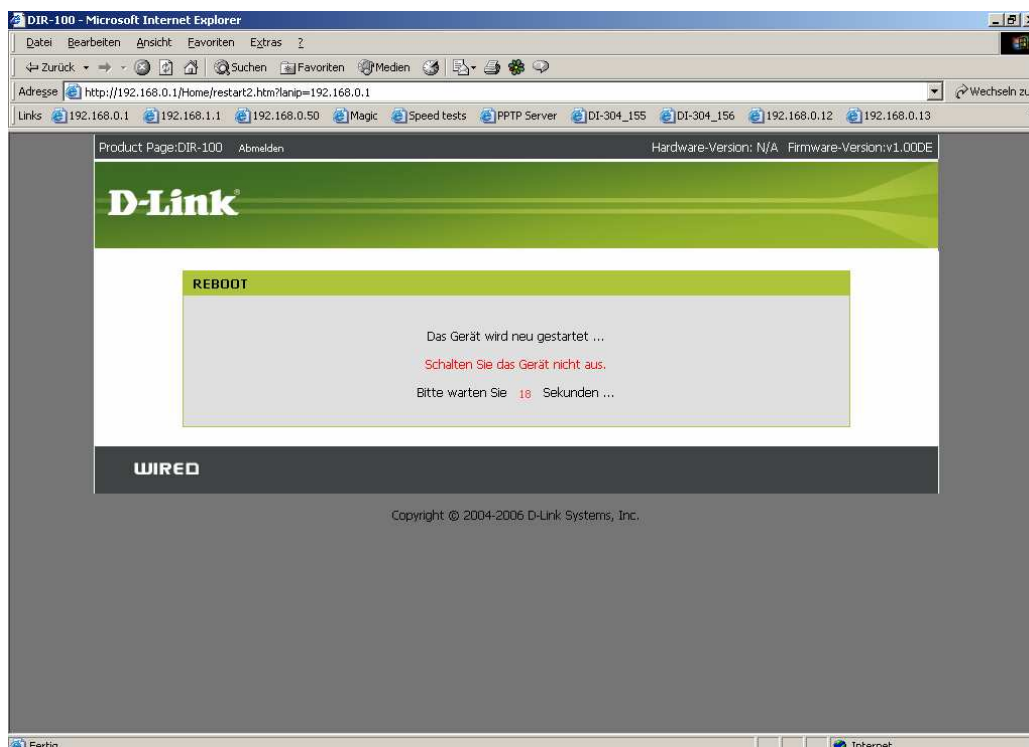
Geben Sie die „Maximale Leerlaufzeit“ an damit der Router nach dieser Dauer der Inaktivität die Internetverbindung trennt.

12. Um die vorgenommenen Einstellungen zu übernehmen klicken Sie oben auf „Einstellungen speichern“.

13. Klicken Sie auf „OK“ um die vorgenommenen Einstellungen wirksam zu machen.



14. Das Gerät führt nun einen Neustart aus.



15. Unter dem Reiter „Status“ und links bei „Geräteinfo“ können Sie den Verbindungsstatus des Gerätes sehen.

The screenshot shows the D-Link DIR-100 web interface in Microsoft Internet Explorer. The browser address bar shows `http://192.168.0.1/Status/st_device.htm`. The interface has a navigation menu on the left with options: GERÄTEINFO, PROTOKOLL, STATISTIK, and AKTIVE SITZUNG. The main content area has tabs for SETUP, ERWEITERT, EXTRAS, STATUS (selected), and SUPPORT. Under the STATUS tab, the 'GERÄTEINFORMATIONEN' section displays the following data:

Geräteinformationen
Auf dieser Seite werden sämtliche Informationen zu Ihrer Internet- und Netzwerkverbindung angezeigt. Außerdem wird die Firmwareversion angezeigt.

ALLGEMEIN
Uhrzeit: 1999/12/31 16:0:33
Firmware-Version: v1.00DE Mon Nov 20 17:10:39 CST 2006

WAN
MAC-Adresse: 00:15:E9:89:FF:03
Verbindung: PPPoE Verbunden
IP-Adresse: 87.166.217.142
Subnetzmaske: 255.255.255.255
Standard-Gateway: 87.166.217.142
DNS: 217.237.150.51
217.237.151.142

LAN
MAC-Adresse: 00:15:E9:89:FF:02
IP-Adresse: 192.168.0.1
Subnetzmaske: 255.255.255.0
DHCP-Server: Aktiviert