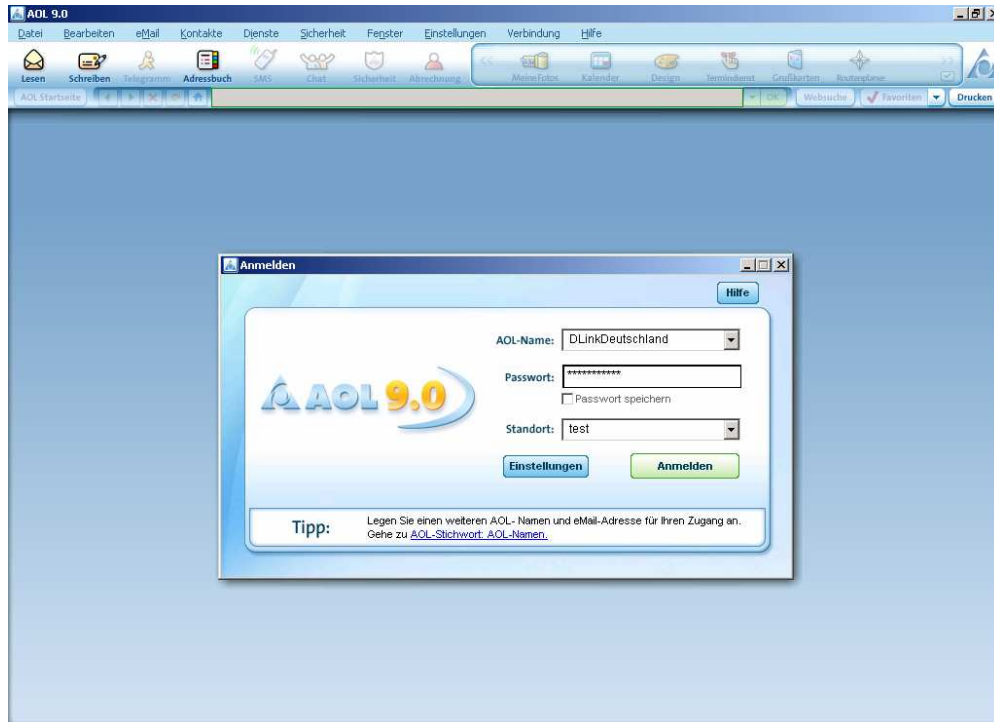


## Anleitung zur Einrichtung eines AOL Zugangs

Als erstes müssen Sie über die AOL Software einen zusätzlichen Benutzer anlegen, denn mit dem Hauptbenutzerdaten kommen Sie bei AOL normalerweise nicht per DFÜ Verbindung oder Router online.

Rufen Sie Ihre AOL Software auf und wählen sich wie bisher bei AOL ein.



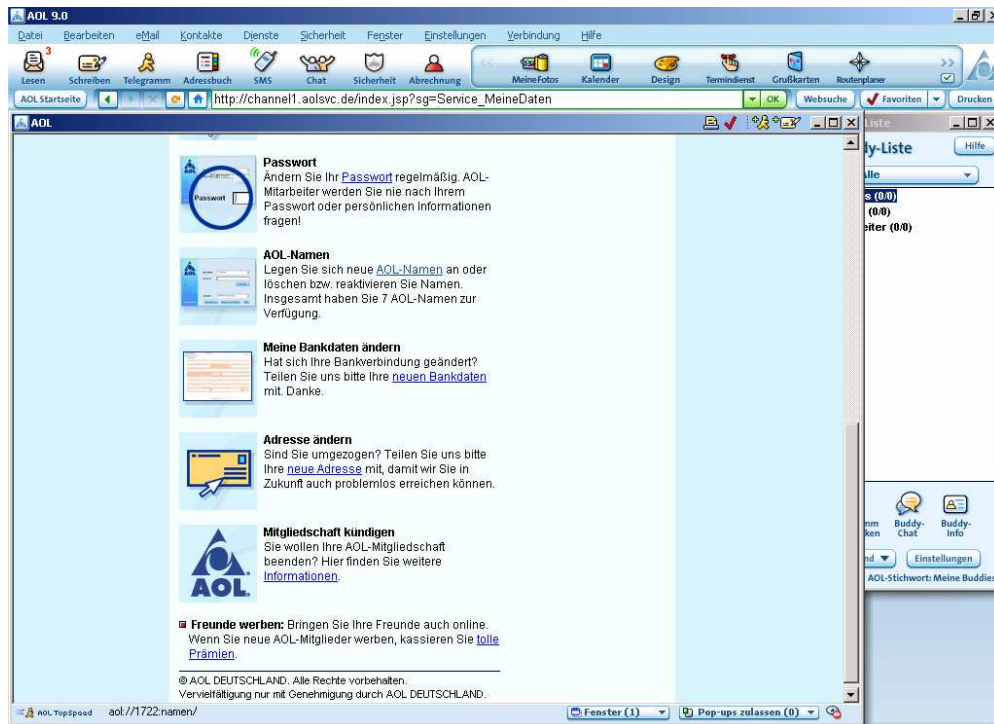
Klicken Sie links unten auf „Mein AOL“.



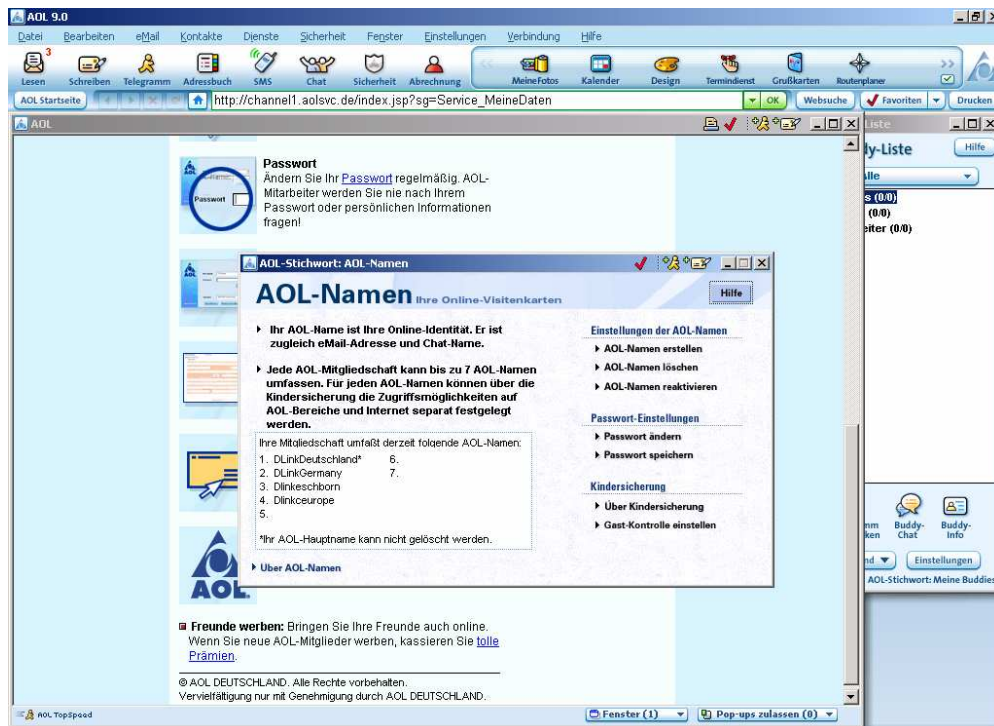
Wählen Sie nun „Meine Daten“ aus.



Scrollen Sie das Fenster herunter und klicken dann auf „AOL-Namen“.



Klicken Sie rechts auf „AOL-Namen erstellen“ und folgen dann den Bildschirmanweisungen.

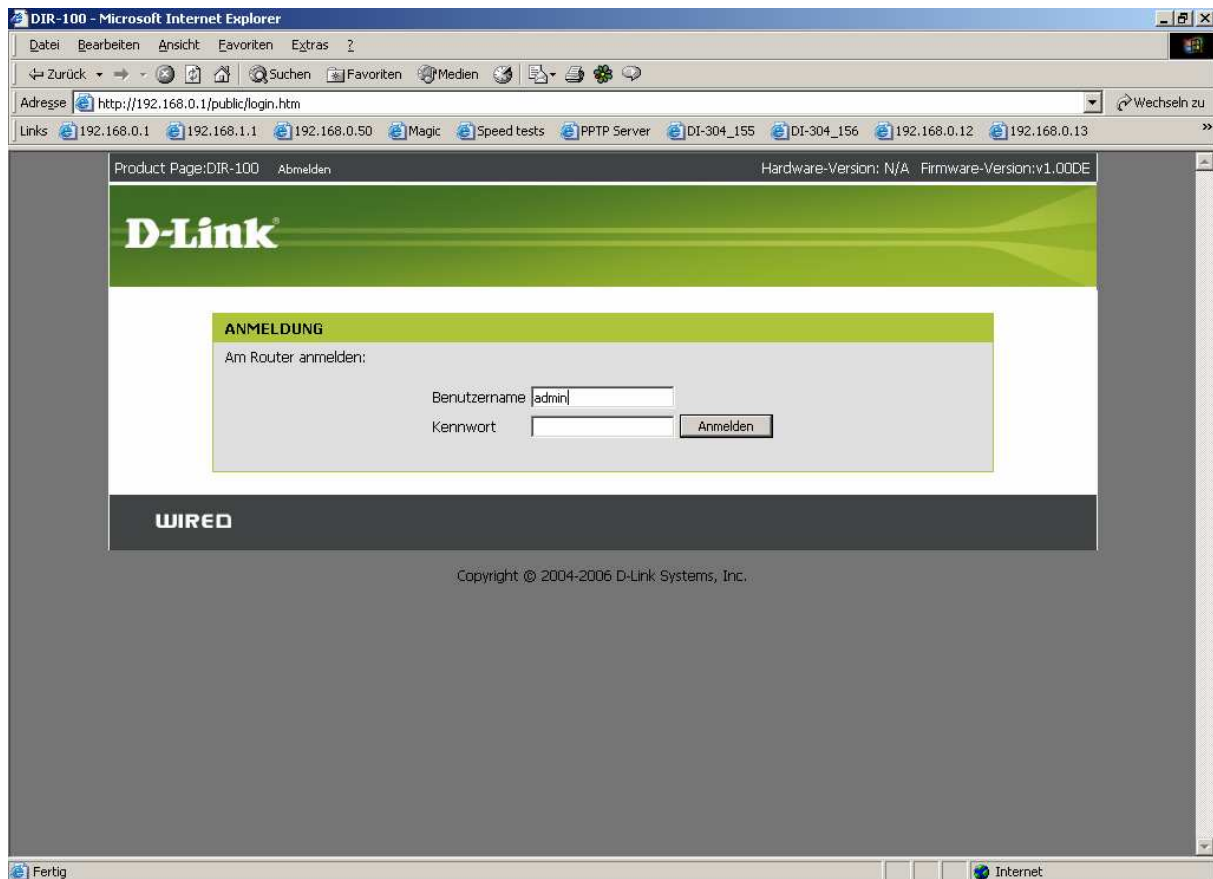


Damit ist der erforderliche Account bei AOL angelegt.

Beachten Sie bitte die Angaben zur Konfiguration der Netzwerkverbindung und des Webbrowsers Internet Explorer in den Anleitungen **„Anleitung IP Einstellungen Dynamisch W9x W2K XP.pdf“** und **„Anleitung Internet Explorer Einstellungen.pdf“** die Sie unter <ftp://ftp.dlink.de/dir/@general/> herunterladen können.

1. Greifen Sie per Webbrowser auf die Konfiguration des Routers zu.  
Die Standard Adresse ist <http://192.168.0.1> .

2. Im Auslieferungszustand ist auf die Konfiguration kein Passwort gesetzt. Wählen Sie als „Benutzernamen“ admin aus und lassen das „Password“ Feld leer und klicken Sie auf „Anmelden“.



3. Zur Einrichtung des Internetzuges wählen Sie oben „Setup“ und links „Internet“ aus. Klicken dann unten auf „Manuelle Konfiguration“.

Product Page:DIR-100 Abmelden Hardware-Version: N/A Firmware-Version:v1.00DE

**D-Link**

DIR-100 // SETUP ERWEITERT EXTRAS STATUS SUPPORT

INTERNET  
NETZWERKEINSTELLUNGEN

**INTERNETVERBINDUNG**

Sie haben zwei Möglichkeiten, die Internetverbindung einzurichten. Sie können den webbasierten Assistenten zur schnellen Router-Einrichtung verwenden oder die Verbindung manuell konfigurieren.

**ASSISTENT FÜR DEN INTERNETZUGANG**

Der folgende webbasierte Assistent hilft Ihnen dabei, Ihren neuen D-Link-Router mit dem Internet zu verbinden. Dieser Assistent gibt Ihnen Schritt für Schritt Anweisungen zum Herstellen einer Internetverbindung. Klicken Sie auf die unten stehende Schaltfläche, um mit der Einrichtung zu beginnen.

Setup-Assistent

**Hinweis:** Vergewissern Sie sich, dass Sie alle Anweisungen der mitgelieferten Kurzanleitung durchgeführt haben, bevor Sie diese Assistenten ausführen.

**INTERNETZUGANG MANUELL KONFIGURIEREN**

Wenn Sie die Internet- und WLAN-Einstellungen für Ihren neuen D-Link-Router manuell vornehmen möchten, klicken Sie unten auf die Schaltfläche Manuelle Konfiguration.

Manuelle Konfiguration

**Nützliche Hinweise**

- Wenn Sie mit der Netzwerk- und Routerkonfiguration noch nicht vertraut sind, klicken Sie auf **Setup-Assistent**. Mit Hilfe des Assistenten können Sie Schritt für Schritt Ihr Netzwerk auf einfache Weise betriebsbereit machen.
- Wenn Sie sich als einen erfahrenen Anwender einstufen und bereits einen Router konfiguriert haben, können Sie **Manuelle Konfiguration** wählen und alle Einstellungen manuell vornehmen.

Fertig Internet



4. Bei „Eigene Internetverbindung“ wählen Sie „PPPoE (Benutzername/Kennwort)“ aus.
5. Belassen Sie „Dynamisches PPPoE“ ausgewählt.
6. Tragen Sie bei „Benutzername“, „Kennwort“ und „Kennwort bestätigen“ Ihre vom Provider zugewiesenen Zugangsdaten ein:  
  
    Beispiel Benutzername:            Benutzername@de.aol.com  
    Kennwort/Kennwort bestätigen: das vom Provider zugewiesene Kennwort
7. Das Feld „Servicename“ lassen Sie leer.
8. „MAC-Adresse“ lassen Sie unverändert.
9. „Primäre DNS-Adresse“ und „Sekundäre DNS-Adresse“ lassen Sie bitte leer.
10. Tragen Sie bei „MTU“ den vom Provider vorgegebenen Wert 1400 ein.

DIR-100 - Microsoft Internet Explorer

Adresse: http://192.168.0.1/Home/bsc\_internet\_wan.htm

Links: 192.168.0.1 192.168.1.1 192.168.0.50 Magic Speed tests PPTP Server DI-304\_155 DI-304\_156 192.168.0.12 192.168.0.13

Einstellungen speichern    Einstellungen nicht speichern

### ART DER INTERNETVERBINDUNG

Wählen Sie den Modus, in dem der Router eine Verbindung mit dem Internet herstellen soll.

Eigene Internetverbindung:

### PPPOE

Geben Sie die Informationen ein, die Sie von Ihrem ISP (Internet Service Provider, Internetdiensteanbieter) erhalten haben.

Dynamisches PPPoE     Statisches PPPoE

Benutzername:

Kennwort:

Kennwort bestätigen:

Servicename:  (optional)

IP-Adresse:

MAC-Adresse:  (optional)

Primäre DNS-Adresse:

Sekundäre DNS-Adresse:  (optional)

Maximale Leerlaufzeit:  Minuten

MTU:

Verbindungsmodus auswählen:  Immer aktiv     Manuell     Verbinden bei Bedarf

Wählen Sie, setzen Sie sich bitte mit Ihrem Internet Service Provider (ISP) in Verbindung.

• If you are having trouble accessing the Internet through the router, double check any settings you have entered on this page and verify them with your ISP if needed.

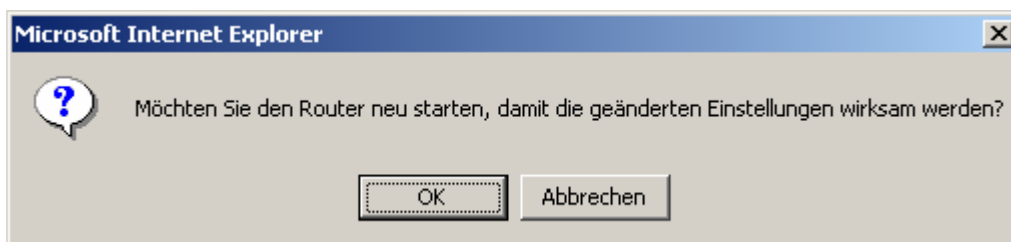
**11. Sollten Sie keine Flatrate haben und möchten, dass der Router die Internetverbindung trennt, wenn keine Daten mehr zwischen Rechnern und Internet ausgetauscht werden, darf der Menüpunkt „Verbindungsmodus auswählen“ nicht auf „Immer aktiv“ geschaltet werden, da der Router sonst immer online bleibt !**

Wählen Sie stattdessen „Verbinden bei Bedarf“ aus, wodurch der Router nur dann ins Internet verbindet wenn von dem oder den Rechnern entsprechende Anforderungen kommen, z.B. durch Aufrufen einer Webseite oder die Verbindung eines Messenger / ICQ Clients / automatischer Updates.

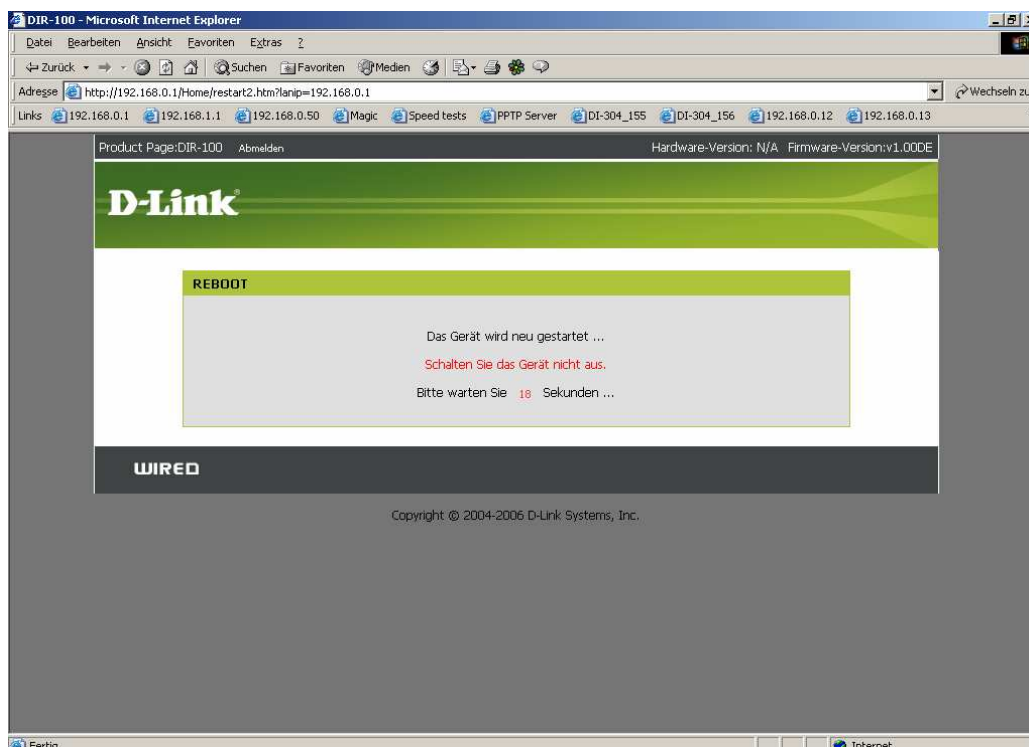
Geben Sie die „Maximale Leerlaufzeit“ an damit der Router nach dieser Dauer der Inaktivität die Internetverbindung trennt.

12. Um die vorgenommenen Einstellungen zu übernehmen klicken Sie oben auf „Einstellungen speichern“.

13. Klicken Sie auf „OK“ um die vorgenommenen Einstellungen wirksam zu machen.



14. Das Gerät führt nun einen Neustart aus.



15. Unter dem Reiter „Status“ und links bei „Geräteinfo“ können Sie den Verbindungsstatus des Gerätes sehen.

The screenshot shows the web interface of a D-Link DIR-100 device. The browser window is titled "DIR-100 - Microsoft Internet Explorer" and the address bar shows "http://192.168.0.1/Status/st\_device.htm". The interface has a navigation menu with tabs: "DIR-100", "SETUP", "ERWEITERT", "EXTRAS", "STATUS", and "SUPPORT". The "STATUS" tab is selected. On the left, there is a sidebar with "GERÄTEINFO" selected. The main content area is titled "GERÄTEINFORMATIONEN" and contains the following information:

**Geräteinformationen**  
Auf dieser Seite werden sämtliche Informationen zu Ihrer Internet- und Netzwerkverbindung angezeigt. Außerdem wird die Firmwareversion angezeigt.

**ALLGEMEIN**  
Uhrzeit: 1999/12/31 16:0:33  
Firmware-Version: v1.00DE Mon Nov 20 17:10:39 CST 2006

**WAN**  
MAC-Adresse: 00:15:E9:89:FF:03  
Verbindung: PPPoE Verbunden  
IP-Adresse: 87.166.217.142  
Subnetzmaske: 255.255.255.255  
Standard-Gateway: 87.166.217.142  
DNS: 217.237.150.51  
217.237.151.142

**LAN**  
MAC-Adresse: 00:15:E9:89:FF:02  
IP-Adresse: 192.168.0.1  
Subnetzmaske: 255.255.255.0  
DHCP-Server: Aktiviert