

D-Link Quick Installation Guide

Dieses Produkt kann mit jedem aktuellen Webbrowser eingerichtet werden (Internet Explorer 6 oder Netscape Navigator ab Version 6.2.3).



DI-714P+
2.4 GHz Wireless Router
und Print Server

Vor dem Start

1. Wenn Sie diesen Router erworben haben, um eine Hochgeschwindigkeits-Internetverbindung mit mehreren Computern gleichzeitig zu nutzen, müssen Sie entweder über ein Ethernet-basiertes Kabelmodem oder über ein DSL-Modem mit dafür eingerichtetem Account bei einem Internet-Dienstanbieter (ISP) verfügen.
2. Es wird empfohlen, den DI-714P+ von dem mit dem Modem verbundenen Computer aus zu konfigurieren. Der DI-714P+ übernimmt die Funktion eines DHCP-Servers und weist im Netzwerk die IP-Adressen zu. **Im Anhang am Ende dieser Kurzanleitung für die Installation bzw. im Handbuch auf der CD-ROM finden Sie weitere Informationen zur automatischen Zuweisung von IP-Adressen.**

Lieferumfang überprüfen



2.4 GHz Wireless Router DI-714P+



**CD-ROM mit Handbuch und
Garantieschein**



Ethernetkabel (CAT5 UTP/ungekreuzt)



Netzteil 5 V (Gleichstrom)



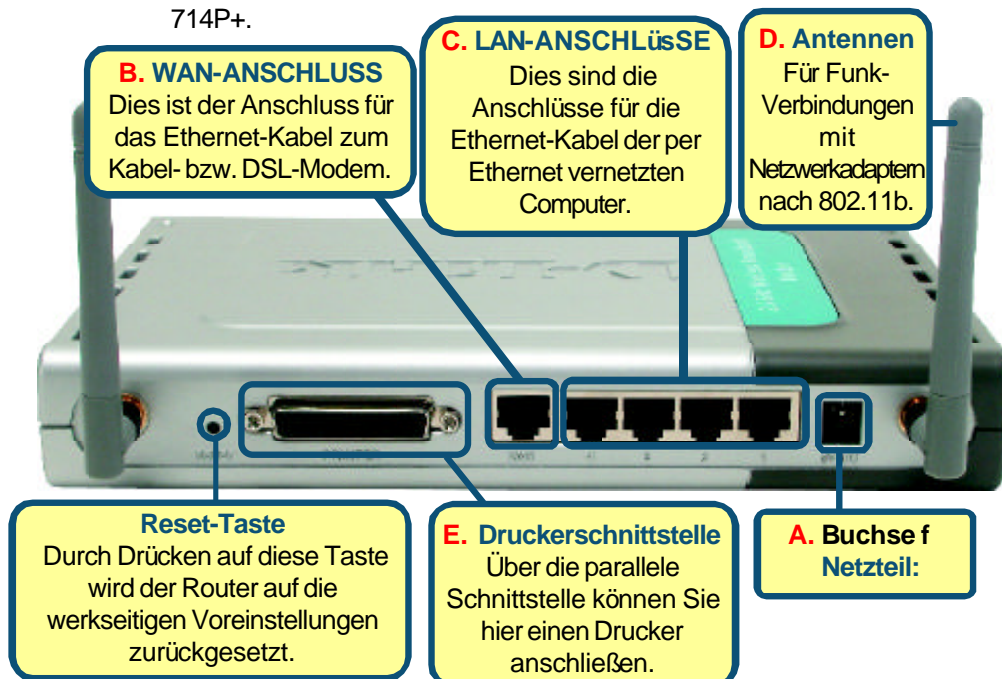
Die Verwendung eines Netzteils mit abweichender Spannung führt zur Beschädigung des Geräts und zum Erlöschen der Garantie.

Sollte eines dieser Teile fehlen oder beschädigt sein, wenden Sie sich an Ihren Fachhändler.

1

Verbinden des DI-714P+ mit dem Netzwerk

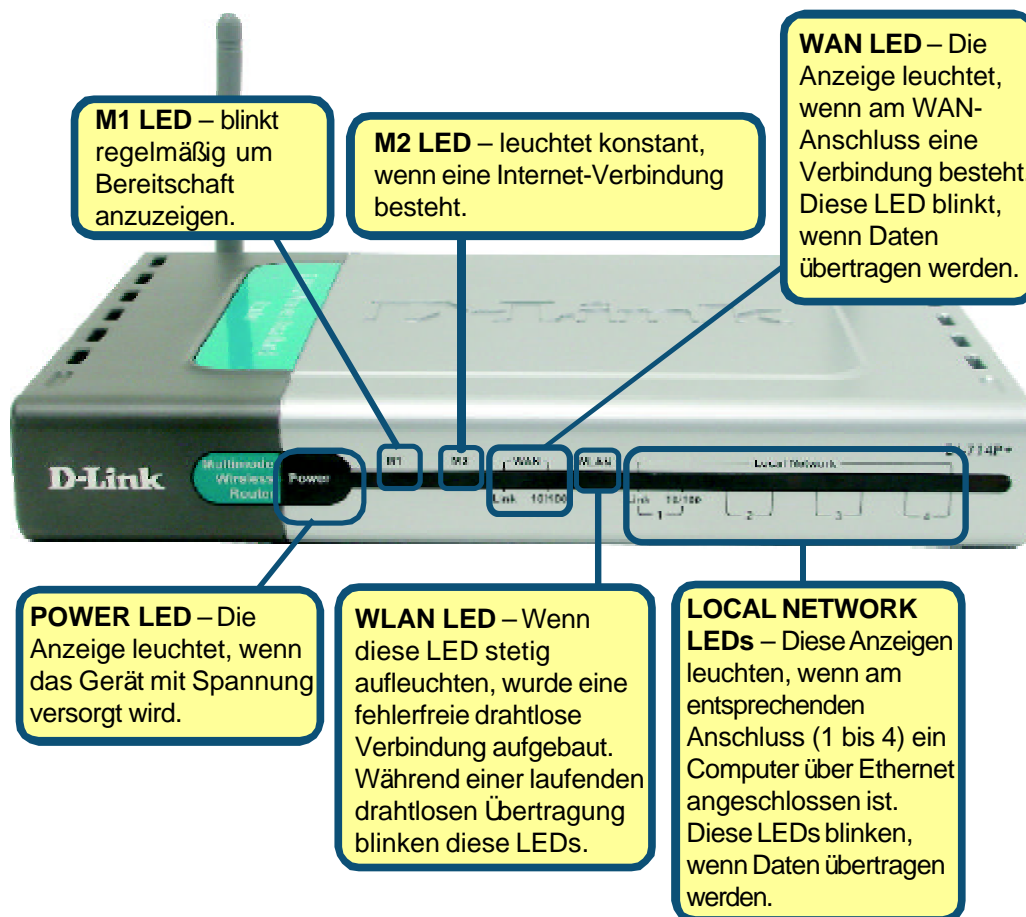
- A.** Verbinden Sie das Netzteil zunächst mit der Buchse auf der Rückseite des DI-714P+ und dann mit einer Steckdose. Die LED-Betriebsanzeige leuchtet und zeigt damit den ordnungsgemäßen Betrieb des Geräts an.
- B.** Verbinden Sie ein Ende eines Ethernet-Kabels mit dem **WAN-Anschluss** auf der Rückseite des DI-714P+ und das andere Ende mit dem Ethernet-Anschluss des Kabel- bzw. DSL-Modems. Die LED „WAN“ leuchtet und zeigt dadurch an, dass eine Verbindung hergestellt wurde.
- C.** Verbinden Sie über ein Ethernet-Kabel den **LAN-Anschluss 1** auf der Rückseite des DI-714P+ mit einem freien Ethernet-Anschluss an der Netzwerkkarte des Computers, mit dem Sie die Konfiguration des DI-714P+ durchführen. Die LED-Betriebsanzeige für den LAN-Anschluss 1 leuchtet und zeigt dadurch an, dass eine Verbindung hergestellt wurde. (Hinweis: Die LAN-Anschlüsse des DI-714P+ werden über Auto-MDI/MDIX identifiziert. Sie können also ein ungekreuztes oder gekreuztes Netzwerkkabel für die LAN-Anschlüsse verwenden.)
- D.** Computer, die mit einer WLAN-Karte gemäß 802.11b ausgestattet sind, können eine Verbindung mit dem DI-714P+ aufbauen. Die drahtlose Cardbus-Netzwerkkarte DWL-650+ AirPlus und die drahtlose PCI-Netzwerkkarte DWL-520+ AirPlus können mit den Standardeinstellungen im Lieferzustand eine Verbindung mit dem Router aufbauen.
- E.** Die parallele Schnittstelle des DI-714P+ dient nur zum Anschluss von Druckern. Verbinden Sie den Drucker über ein Druckerkabel mit dem DI-714P+.



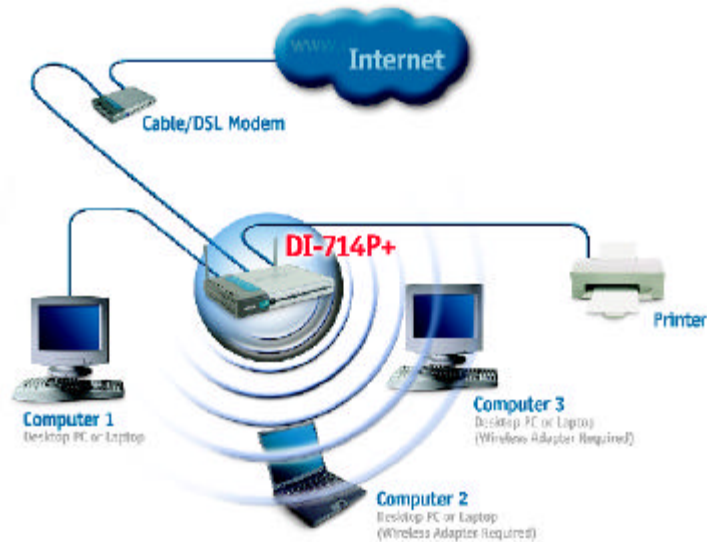
2 Starten Sie den Computer neu

3 Weitere Computer mit dem DI-714P+ verbinden

Verbinden Sie die Computer über Ethernet-Kabel (CAT5 UTP) mit einem der verbleibenden Ethernet-Anschlüsse auf der Rückseite des DI-714P+.

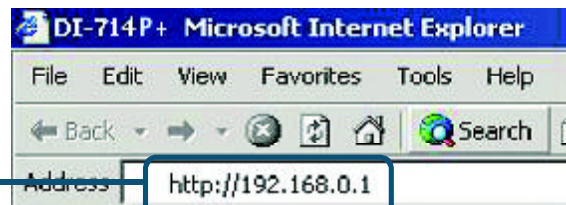


Wenn Sie die Schritte gemäß dieser *Kurzanleitung für die Installation* ausgeführt haben, entspricht Ihr Netzwerk sinngemäß folgender Darstellung:



4 Der Setup-Assistent

Starten Sie den Webbrowser, und geben Sie in das Adressfeld **"http://192.168.0.1"** ein. Drücken Sie anschließend die **Eingabetaste**.



Das Anmeldedialogfeld wird angezeigt.

Geben Sie im Feld „Username“ den Benutzernamen **"admin"** ein, und lassen Sie das Feld „Password“ frei.

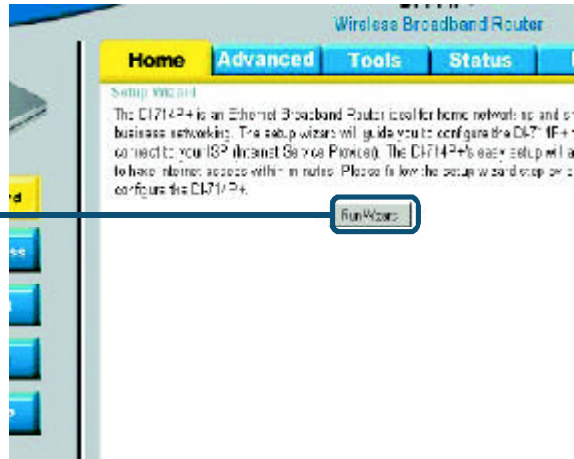


Klicken Sie auf **OK**.

4 Der Setup-Assistent (Fortsetzung)

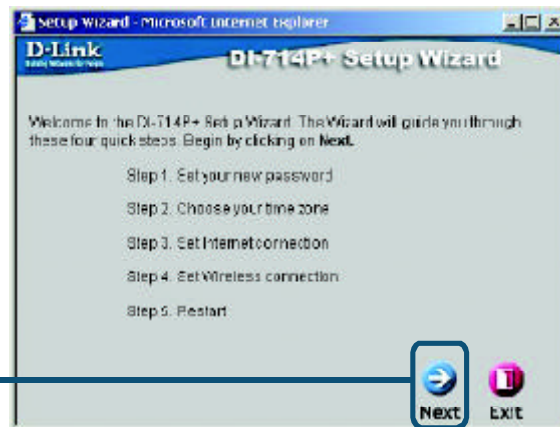
Nach der Anmeldung wird der Bildschirm "Home" angezeigt.

Klicken Sie auf **Run Wizard**.



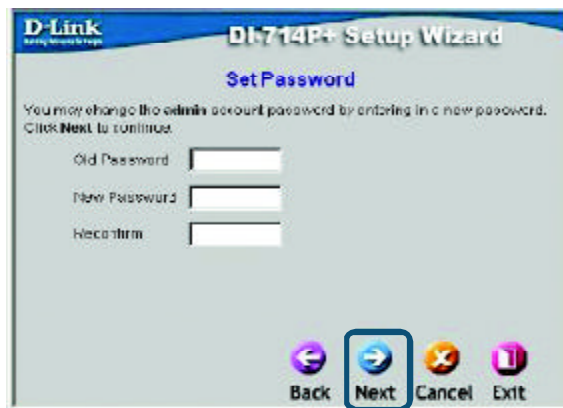
Danach werden folgende Bildschirme aufgerufen:

Klicken Sie auf **Next**



Legen Sie Ihr neues Kennwort fest. Sie haben die Möglichkeit, ein Kennwort einzurichten.

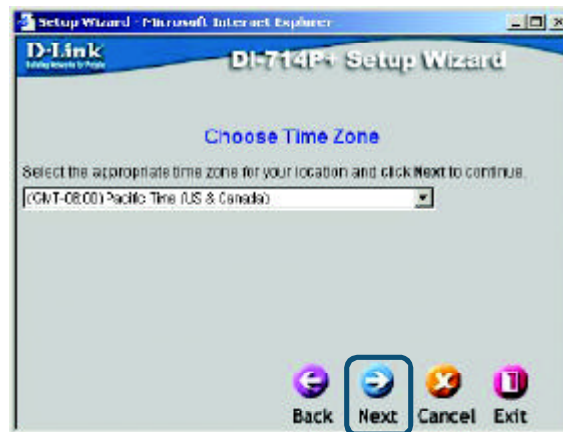
Klicken Sie auf **Next**



4

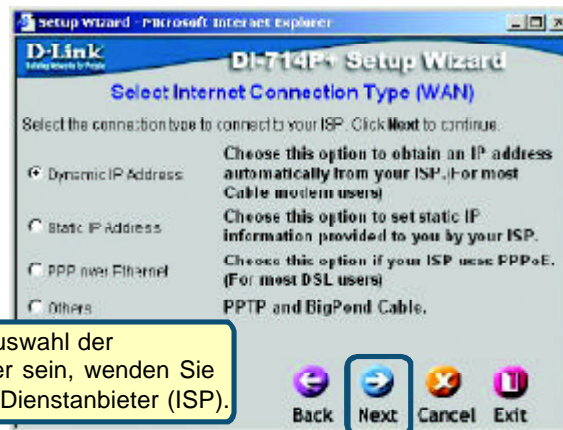
Der Setup-Assistent (Fortsetzung)

Wählen Sie in der Dropdown-Liste Ihre Zeitzone aus.



Klicken Sie auf **Next**

Internetverbindung auswählen Sie werden aufgefordert, die Art der Internetverbindung für Ihren Router festzulegen.



⚠ Sollten Sie sich bei Auswahl der Einstellung nicht sicher sein, wenden Sie sich an Ihren Internet-Dienstanbieter (ISP).

Klicken Sie auf **Next**



Wählen sie **Others** (Andere) nur dann aus, wenn Sie PPTP in Europa oder BigPond Cable in Australien verwenden.

4 Der Setup-Assistent (Fortsetzung)

Wenn Sie **Dynamic IP Address** wählen, wird folgendes Fenster angezeigt: (wird hauptsächlich für Highspeed-Internet über Kabel genutzt)

Klicken Sie auf die Schaltfläche **Clone MAC Address**, um die MAC-Adresse der Netzwerkkarte Ihres Computers automatisch zu kopieren. Sie können die MAC-Adresse auch manuell eingeben.

Was ist eine MAC-Adresse?
Jede Netzwerkkarte hat eine eindeutige Media Access Control (MAC)-Adresse. Bitte beachten Sie, dass einige Computer und Peripheriegeräte bereits über eingebaute Netzwerkkarten verfügen.

Klicken Sie auf **Next**

Wenn Ihr Internet-Dienstanbieter eine statische IP-Adresse vorgibt und Sie die Option **Static IP Address** gewählt haben, wird das folgende Fenster angezeigt:

Geben Sie die IP-Adresse gemäß den Vorgaben Ihres Internet-Dienstanbieters ein. Sie müssen alle erforderlichen Felder ausfüllen.

Klicken Sie auf **Next**

4 Der Setup-Assistent (Fortsetzung)

Wenn der Internetzugang über **PPPoE** (Point-to-Point Protocol over Ethernet) erfolgt und diese Option ausgewählt wurde, wird das folgende Fenster angezeigt: (wird hauptsächlich für DSL-Zugang genutzt)

Stellen Sie sicher, dass ggf. bereits auf Ihren Computern installierte PPPoE-Client-Software deinstalliert wurde.

Geben Sie den Benutzernamen und das Kennwort gemäß den Vorgaben Ihres Internet-Dienstansbieters ein.

Klicken Sie auf **Next**

The screenshot shows the 'Set PPP over Ethernet' step of the D-Link DI-714P+ Setup Wizard. The window title is 'Setup Wizard - Microsoft Internet Explorer'. The main heading is 'D-Link DI-714P+ Setup Wizard' and the sub-heading is 'Set PPP over Ethernet'. Below the heading, there is a note: 'The service name is optional but may be required by your ISP. Click Next to continue.' There are three input fields: 'PPPoE Account', 'PPPoE Password', and 'PPPoE Service Name (optional)'. At the bottom, there are four buttons: 'Back', 'Next', 'Cancel', and 'Exit'. The 'Next' button is highlighted with a blue border.

Einrichtung für Funknetzwerk

Standardeinstellungen für den Betrieb drahtloser Netzwerke gemäß 802.11b:

SSID = **default**

Channel = **6**

Sie können diese Einstellungen an ein vorhandenes Funk-Netzwerk anpassen.

Klicken Sie auf **Next**

The screenshot shows the 'Set Wireless connection' step of the D-Link DI-714P+ Setup Wizard. The window title is 'Setup Wizard - Microsoft Internet Explorer'. The main heading is 'D-Link DI-714P+ Setup Wizard' and the sub-heading is 'Set Wireless connection'. Below the heading, there is a note: 'Enter in the SSID name and Channel number to be used for the Wireless Access Point. Click Next to continue.' There are three input fields: 'Network ID (SSID)' with the value 'default', 'Channel' with a dropdown menu showing '6', and 'WEP Key' with a text box. There is also a 'WEP Encyptor' dropdown menu. At the bottom, there are four buttons: 'Back', 'Next', 'Cancel', and 'Exit'. The 'Next' button is highlighted with a blue border.

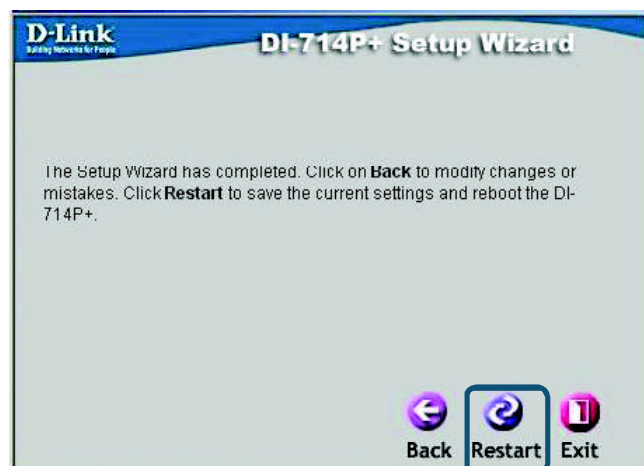
4 Der Setup-Assistent (Fortsetzung)

Wenn Sie für Ihr Funk-Netzwerk gemäß 802.11b Verschlüsselung einsetzen wollen, kann der DI-714P+ die Funk-Verschlüsselung in drei Stufen durchführen: 64-, 128- und 256-Bit-Stärke. **In der Standardeinstellung ist die Verschlüsselung deaktiviert.** Zur Erhöhung der Sicherheit bei der drahtlosen Kommunikation können Sie die Verschlüsselungseinstellungen ändern.



Klicken Sie auf **Next**

5 Die Installation ist abgeschlossen!



Klicken Sie auf **Restart**

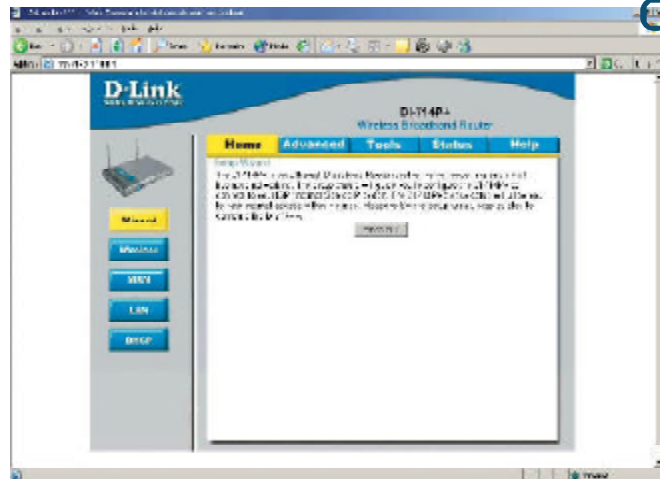
Internetverbindung testen

Abschließend wird wieder die Registerkarte “**Home**” angezeigt.

Klicken Sie auf
Exit

Starten Sie Ihren Webbrowser **erneut** (*Internet Explorer* oder *Netscape Navigator*), und rufen Sie eine beliebige Webseite auf. Auf diese Weise können Sie prüfen, ob die Verbindung mit dem Internet funktioniert.

Weitere Informationen wie zusätzliche Einstellungen finden Sie auf den Registerkarten “**Advanced**”, “**Tools**” und “**Status**” auf der webbasierten Verwaltungsoberfläche oder im Handbuch auf der CD-ROM.



ANHANG

Software für den Print Server installieren

Legen Sie die Installations-CD in das CD-ROM-Laufwerk ein. Das folgende Fenster wird automatisch angezeigt: Ansonsten starten Sie „autorun.exe“ von der CD-ROM.

Klicken Sie auf
"Install Windows Printer
Software".

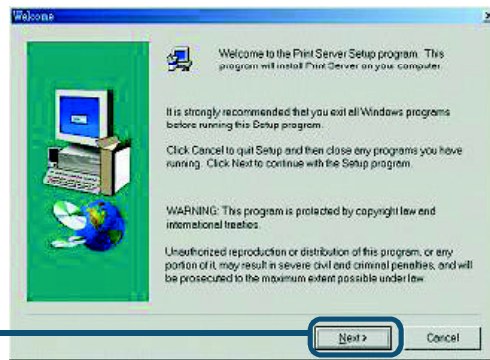


Wählen Sie Ihr
Betriebssystem aus.



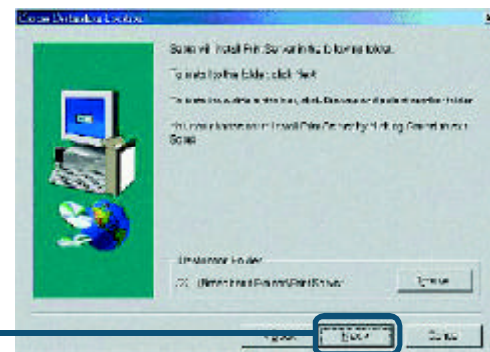
Warten Sie, bis das folgende
Dialogfenster *Welcome* angezeigt
wird:

Klicken Sie auf
Next



Wählen Sie Ihr Betriebssystem aus.

Klicken Sie auf
Next



Software für den Print Server installieren (Fortsetzung)

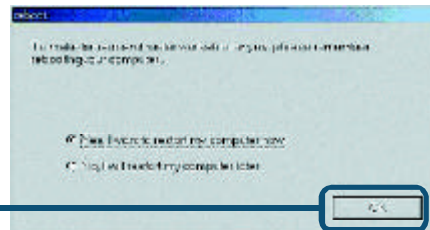
Die Programme werden dann vom Installationsprogramm in das Zielverzeichnis kopiert.

Wenn dieses Fenster angezeigt wird.

Klicken Sie auf
Finish



Klicken Sie auf
OK



Nach dem Neustart des Computers ist die Softwareinstallation abgeschlossen.

Einrichten unter Windows 98 SE/ME

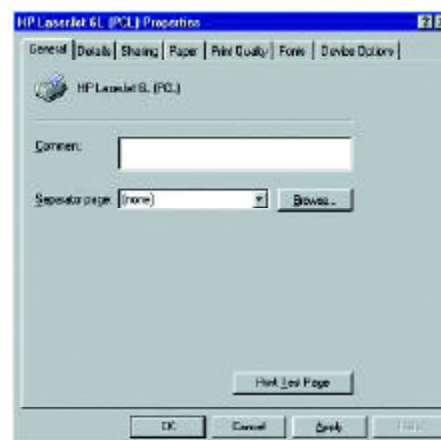
Nachdem die Software-Installation abgeschlossen ist, können Sie mit dem DI-714P+ von Ihrem Computer aus über das Netzwerk drucken. Den am DI-714P+ angeschlossenen Drucker bezeichnen wir kurz als *Print Server*. Klicken Sie unter Windows 95/98 im Menü *Arbeitsplatz* auf *Drucker*.



Jetzt können Sie den Print Server des DI-714P+ einrichten.

Suchen Sie das entsprechende Symbol für Ihren *Print Server*, z. B. HP LaserJet 6L. Klicken Sie mit der rechten Maustaste auf das Symbol, und wählen Sie anschließend *Eigenschaften* aus.

Das folgende Dialogfenster wird angezeigt:

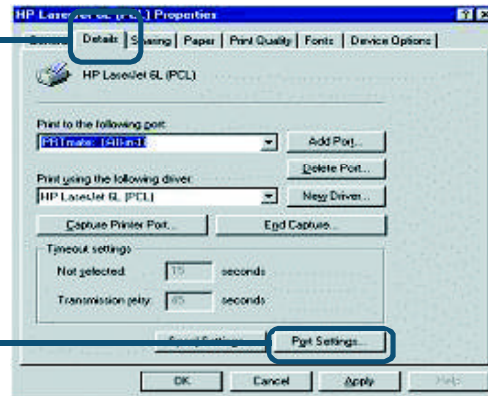


Einrichten unter Windows 98 SE/ME (Fortsetzung)

Klicken Sie auf **“Details”**.

Wählen Sie **“PRTmate: (All-in-1)”** in der *Print To*-Liste aus. Überprüfen Sie, ob für den *Print Server* der richtige Druckertreiber eingestellt ist.

Klicken Sie auf **“Port Settings”**



Geben Sie die IP-Adresse des DI-714P+ ein.

Klicken Sie auf **“OK”**

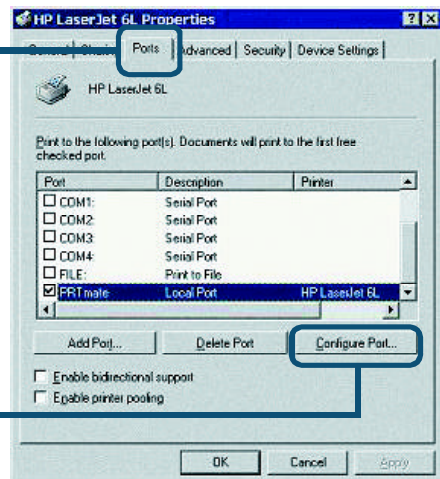


Einrichten unter Windows 2000/XP

Klicken Sie auf **“Port”**

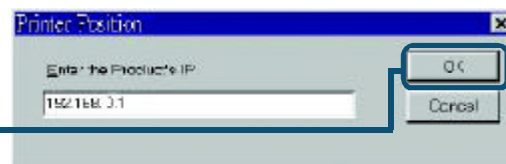
Das Einrichten unter Windows 2000/XP erfolgt wie unter Windows 95/98. Nur die **Eigenschaften** des Druckers werden anders eingestellt.

Klicken Sie auf **“Configure Port”**



Geben Sie die IP-Adresse des DI-714P+ ein.

Klicken Sie auf **“OK”**



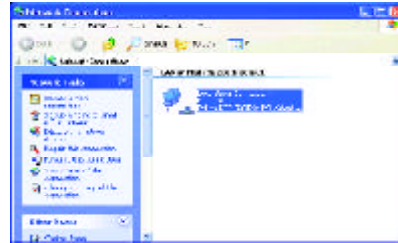
(Hinweis: Diese Abbildungen von Windows 2000 entsprechen in etwa auch der Windows XP-Oberfläche.)

ANHANG (Fortsetzung)

Um eine Verbindung mit dem Netzwerk herzustellen, muss die Netzwerkkarte des Computers richtig konfiguriert sein. So wird der Netzwerkadapter für die automatische Zuweisung der IP-Adresse für den DI-714P+ Breitband-Router konfiguriert:

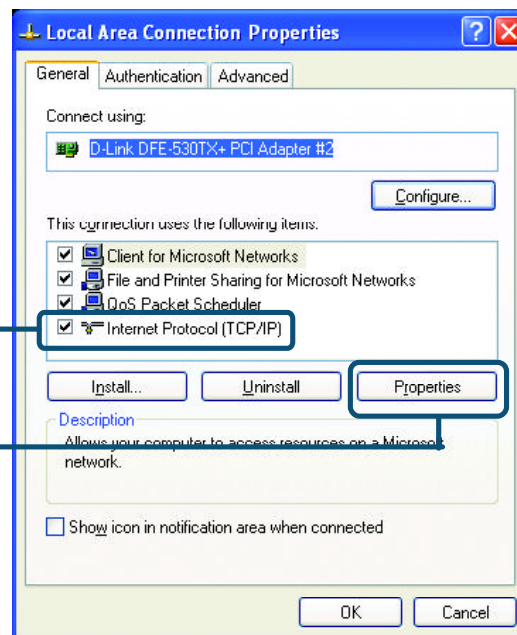
Unter Windows XP:

Klicken Sie auf **“Start”**. Klicken Sie anschließend mit der rechten Maustaste auf **Netzwerkumgebung**, und wählen Sie **“Eigenschaften”**. Doppelklicken Sie auf die **Netzwerkverbindung** des Ethernet-Adapters (im Beispiel D-Link DFE-530TX+).



Klicken Sie auf **“Internet Protocol (TCP/IP)”**

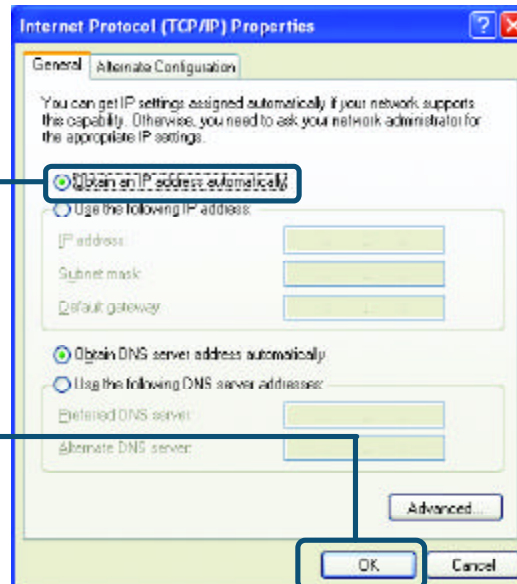
Klicken Sie auf **“Properties”**



Wählen Sie **“Obtain an IP address automatically”**

Klicken Sie auf **OK**

Starten Sie den Computer neu.



Unter Apple Macintosh OS X:

Öffnen Sie das Apple-Menü, klicken Sie auf **Netzwerk**, und wählen Sie **System-Eigenschaften**.

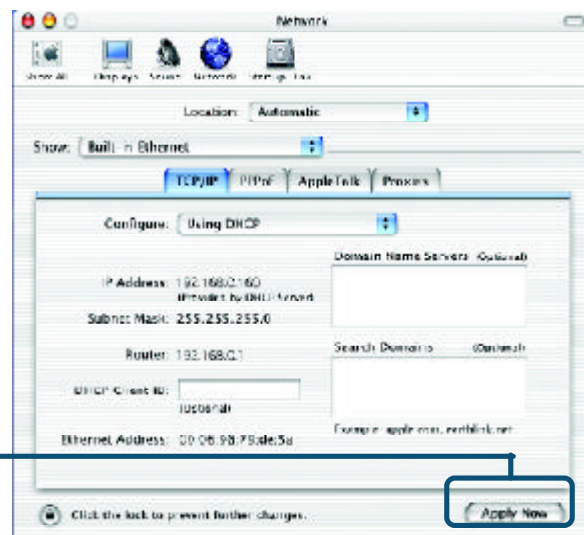
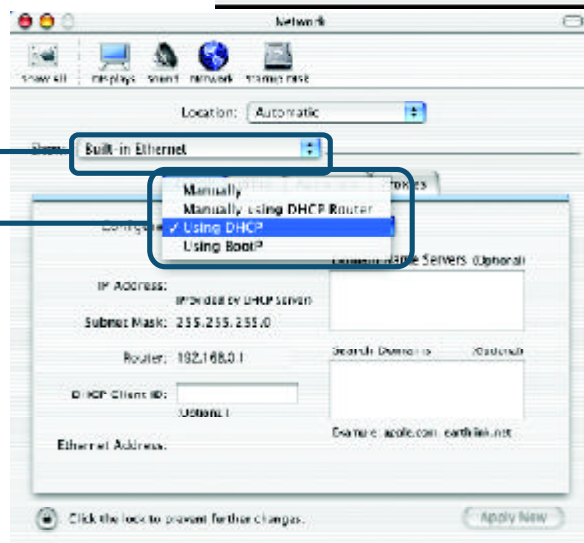
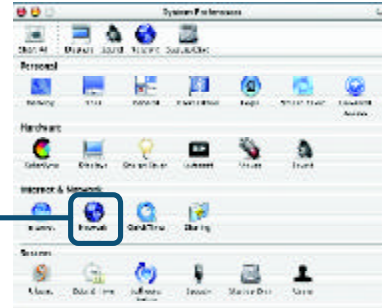
Klicken Sie auf **Network**

Wählen Sie im Menü Show (Anzeige) den Befehl **Built-in Ethernet** aus.

Wählen Sie im Menü Configure (Konfigurieren) den Befehl **Using DHCP** aus.

Klicken Sie auf **Apply Now**

Daraufhin werden die Subnetz-Maske, die IP-Adresse des Routers und die Adresse des Ethernet-Adapters angezeigt.



Technische Unterstützung

Aktualisierte Versionen von Software und Benutzerhandbuch finden Sie auf der Website von **D-Link** unter www.dlink.de

D-Link bietet kostenfreie technische Unterstützung für Kunden in Deutschland, Österreich, der Schweiz und in Osteuropa.

Unsere Kunden können technische Unterstützung über unsere Website oder telefonisch anfordern.

Technische Unterstützung von D-Link per Telefon:
00800 7250 4000

Telefonische technische Unterstützung erhalten Sie montags bis donnerstags von 08.00 bis 19.00 Uhr, freitags von 08.00 bis 17.00 Uhr.

Technische Unterstützung von D-Link im Internet:
www.dlink.de

D-Link[®]
Building Networks for People