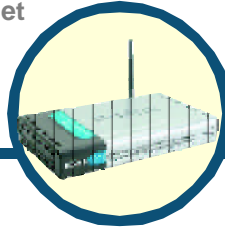


D-Link Quick Installation Guide

Zur Einrichtung des Produkts eignet sich ein aktueller Web-Browser, z.B. Internet Explorer 6 oder Netscape Navigator 6.2.3.



DI-614+
2.4GHz Wireless Router

Vor dem Start

1. Wenn Sie diesen Router erworben haben, um eine Hochgeschwindigkeits-Internetverbindung mit mehreren Computern gleichzeitig zu nutzen, müssen Sie entweder über ein Ethernet-basiertes Kabelmodem oder über ein DSL-Modem mit dafür eingerichtetem Account bei einem Internet-Dienstanbieter (ISP) verfügen.
2. Es wird empfohlen, den DI-614+ Wireless Router von dem mit dem Modem verbundenen Computer aus zu konfigurieren. Der DI-614+ Router übernimmt die Funktion eines DHCP-Servers und weist im Netzwerk die IP-Adressen zu. **Im Anhang am Ende dieser Kurzanleitung für die Installation bzw. im Handbuch auf der CD-ROM finden Sie weitere Informationen zur automatischen Zuweisung von IP-Adressen.**

Lieferumfang überprüfen



DI-614+ 2.4GHz Wireless Router



CD-ROM mit Handbuch und Garantiekarte



Ethernetkabel (CAT5 UTP/ungekreuzt)



Netzteil 5V, (Gleichstrom)



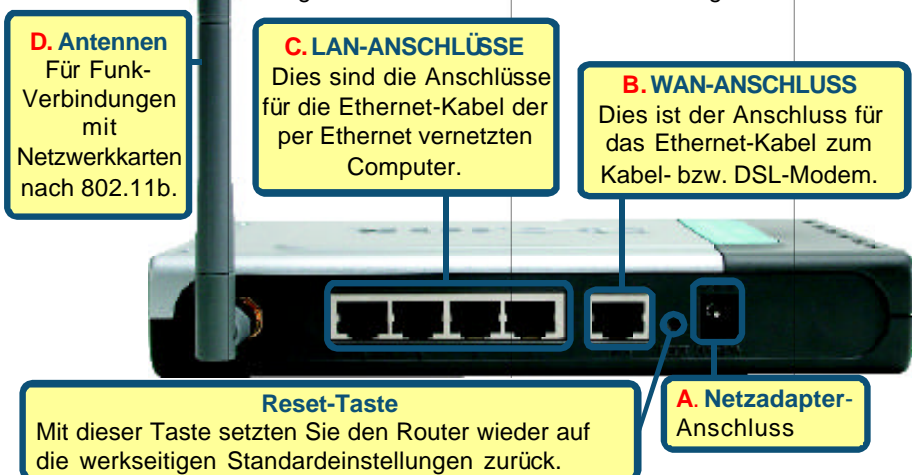
Die Verwendung eines Netzteils mit abweichender Spannung führt zur Beschädigung des Geräts und zum Erlöschen der Garantie.

Sollte eines dieser Teile fehlen oder beschädigt sein, wenden Sie sich an Ihren Fachhändler.

1

Wireless Router DI-614+ mit dem Netzwerk verbinden

- A.** Verbinden Sie das Netzteil zunächst mit der **Buchse** auf der Rückseite des DI-614+ und dann mit einer Steckdose. Die LED-Betriebsanzeige leuchtet und zeigt damit den ordnungsgemäßen Betrieb des Geräts an.
- B.** 1. Schalten Sie das Kabel- bzw. DSL-Modem aus. Falls das Gerät nicht über einen Netzschalter verfügt, ziehen Sie den Netzstecker. Der DI-614+ sollte jetzt eingeschaltet und das Kabel-/DSL-Modem ausgeschaltet sein.
2. Kabel-/DSL-Modem (**ausgeschaltet**) – DI-614+ (**eingeschaltet**)
Verbinden Sie das Ethernetkabel mit der Ethernetbuchse des Kabel-/DSL-Modems. Wenn das Ethernetkabel richtig angeschlossen ist, schalten Sie das Kabel-/DSL-Modem ein, oder stecken Sie den Netzstecker wieder ein.
3. Kabel-/DSL-Modem (**eingeschaltet**) – DI-614+ (**eingeschaltet**)
Verbinden Sie das andere Ende des Ethernetkabels mit dem WAN-Anschluss auf der Rückseite des DI-614+. Die LED „WAN“ leuchtet und zeigt dadurch an, dass eine Verbindung hergestellt wurde. Sollte die LED „WAN“ nicht leuchten, wiederholen Sie Schritt B1, und folgen Sie den Anweisungen.
- C.** Verbinden Sie über ein Ethernetkabel den **LAN-Anschluss 1** auf der Rückseite des DI-614+ und einen freien Ethernetanschluss an der Netzwerkkarte des Computers, mit dem Sie die Konfiguration des DI-614+ durchführen. Die LED-Betriebsanzeige für den LAN-Anschluss 1 leuchtet und zeigt dadurch an, dass eine Verbindung hergestellt wurde. (Hinweis: Die LAN-Anschlüsse des DI-614+ werden über Auto-MDI/MDIX identifiziert. Sie können also ein ungekreuztes oder ein gekreuztes Ethernetkabel für die LAN-Anschlüsse verwenden.)
- D.** Computer, die mit einer WLAN-Karte gemäß 802.11b ausgestattet sind, können eine Verbindung mit dem DI-614+ aufbauen. Die drahtlose Cardbus-Netzwerkkarte DWL-650+ AirPlus und die drahtlose PCI-Netzwerkkarte DWL-520+ AirPlus können mit den Standardeinstellungen im Lieferzustand eine Verbindung mit dem Router



2

Starten Sie Ihren Rechner neu.

3

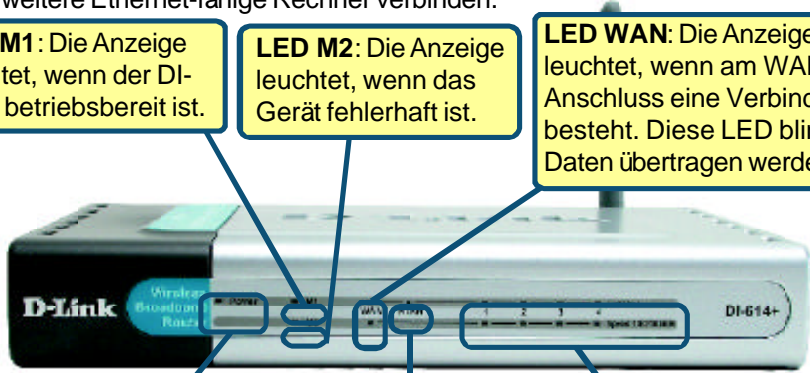
Verbinden Sie weitere Rechner mit dem DI-614+

Über die noch freien Ethernet LAN-Schnittstellen auf der Rückseite des DI-614+ können Sie mit zusätzlichen Ethernet-Kabeln (CAT5 UTP) weitere Ethernet-fähige Rechner verbinden.

LED M1: Die Anzeige leuchtet, wenn der DI-614+ betriebsbereit ist.

LED M2: Die Anzeige leuchtet, wenn das Gerät fehlerhaft ist.

LED WAN: Die Anzeige leuchtet, wenn am WAN-Anschluss eine Verbindung besteht. Diese LED blinkt, wenn Daten übertragen werden.

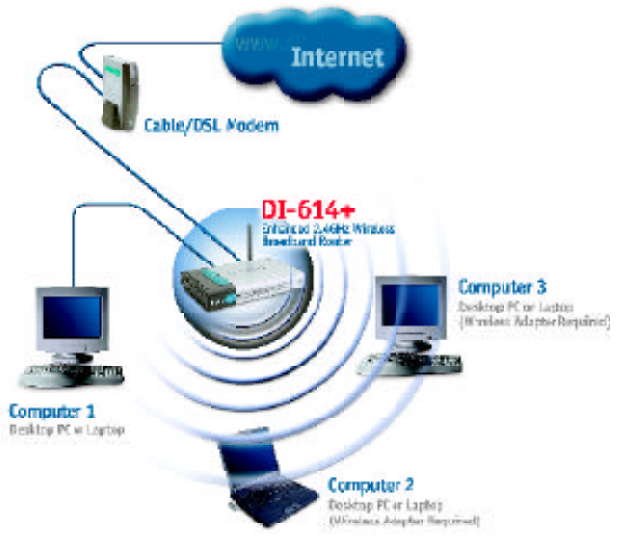


LED POWER: Die Anzeige leuchtet, wenn das Gerät mit Spannung versorgt wird.

LED WLAN: Die Anzeige leuchtet, wenn der DI-614+ betriebsbereit für drahtlose Übertragung ist. Diese LED blinkt, wenn über eine Funk-Verbindung Daten übertragen werden.

LEDs LAN 1-4: Diese Anzeigen leuchten, wenn am entsprechenden Anschluss ein Computer über Ethernet angeschlossen ist. Diese LEDs blinken, wenn Daten übertragen werden.

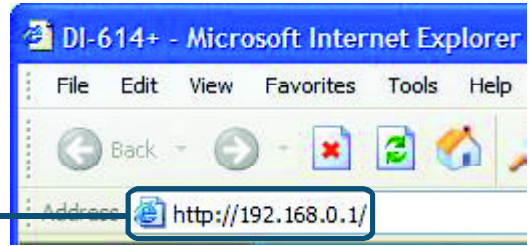
Wenn Sie die Schritte gemäß dieser *Kurzanleitung für die Installation* ausgeführt haben, entspricht Ihr Netzwerk sinngemäß folgender Darstellung:



4

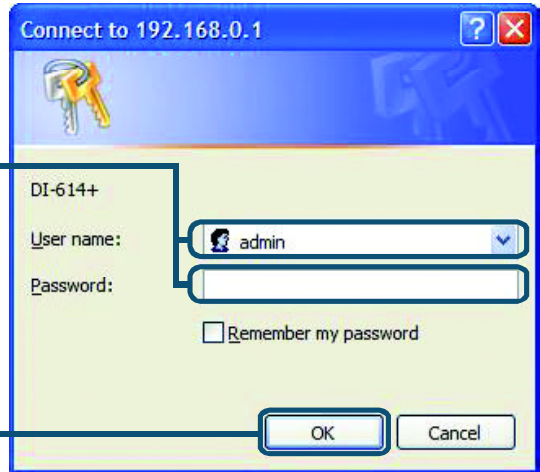
Der Setup-Assistent

Starten Sie den **Webbrowser**, und geben Sie in das Adressfeld **“http://192.168.0.1”** ein. Drücken Sie anschließend die **Eingabetaste**.



Das Anmeldedialogfeld wird angezeigt.

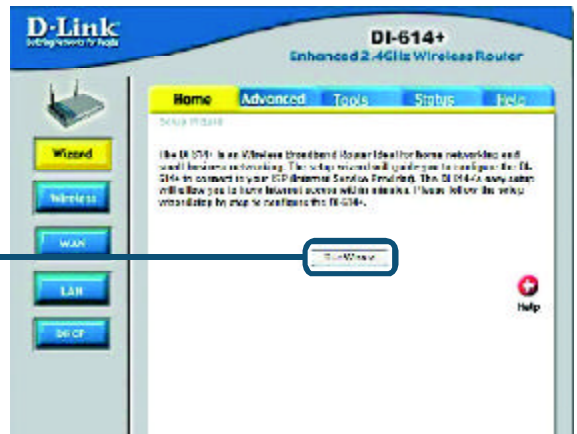
Geben Sie im Feld **“Username”** den Benutzernamen **“admin”** ein, und lassen Sie das Feld **“Password”** frei.



Klicken Sie auf **OK**.

Nach der Anmeldung wird der **Home-Bildschirm <die Startseite>** angezeigt.

Klicken Sie auf **Run Wizard**.

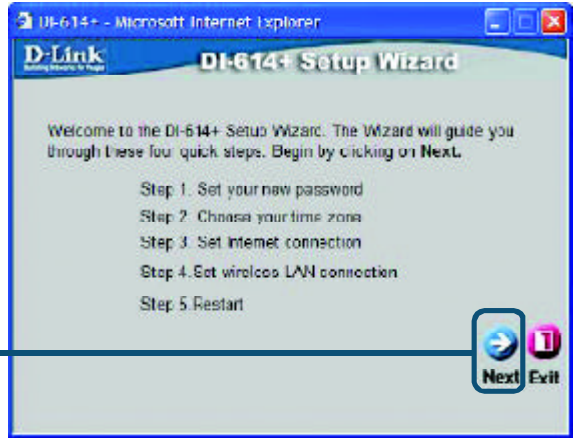


4

Der Setup Wizard (Fortsetzung)

Danach werden folgende
Bildschirme aufgerufen:

Klicken Sie auf
Next



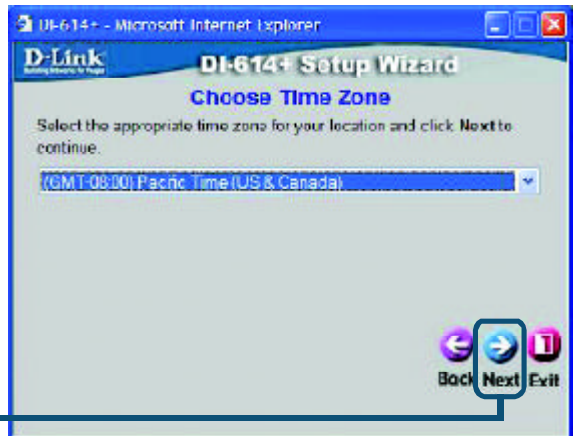
**Geben Sie Ihr neues
Passwort ein.**
Die Festlegung eines
Passworts ist optional.

Klicken Sie auf
Next



Wählen Sie in der Dropdown-
Liste Ihre Zeitzone aus.

Klicken Sie auf
Next



4

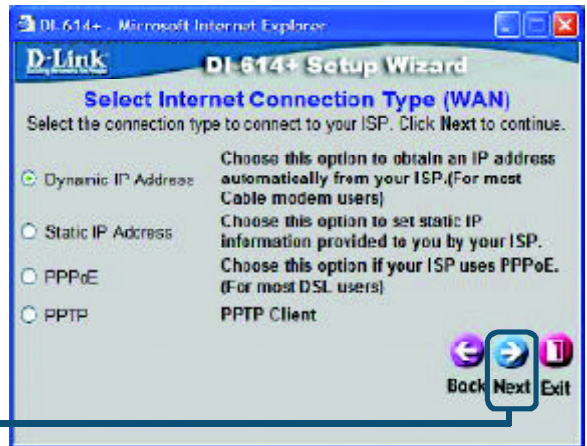
Der Setup Wizard (Fortsetzung)


Nun wird der Setup-Assistent gestartet, und die Art der Internetverbindung wird, wenn möglich, automatisch erkannt. Bei einer dynamischen Verbindung oder einer PPPoE-Verbindung werden Sie zur entsprechenden Seite weitergeleitet.



Andernfalls wird der folgende Bildschirm angezeigt:

Internetverbindung auswählen Sie werden aufgefordert, die Art der Internetverbindung für Ihren Router festzulegen.




 Sollten Sie sich bei Auswahl der Einstellung nicht sicher sein, wenden Sie sich an Ihren Internet-Dienstanbieter (ISP).

Klicken Sie auf Next

Wenn Sie **Dynamic IP Address** wählen, wird folgendes Fenster angezeigt: (wird hauptsächlich für Highspeed-Internet über Kabel genutzt)



Klicken Sie auf die Schaltfläche **Clone MAC Address**, um die MAC-Adresse der Netzwerkkarte Ihres Computers automatisch zu kopieren. Sie können die MAC-Adresse auch manuell eingeben.

 Diese Einstellungen sollten auf dem im Netzwerk des Internetdiensteanbieters registrierten Computer durchgeführt werden.

Klicken Sie auf Next

Fahren Sie mit der Einrichtung f den drahtlosen Betrieb (**Wireless Setup**) fort.

4

Der Setup Wizard (Fortsetzung)

Wenn Ihr Internet-Dienstanbieter eine statische IP-Adresse vorgibt und Sie die Option **Static IP Address** gewählt haben, wird das folgende Fenster angezeigt: Geben Sie die IP-Adresse gemäß den Vorgaben Ihres Internet-Dienstanbieters ein. Sie müssen alle erforderlichen Felder ausfüllen.

Klicken Sie auf Next

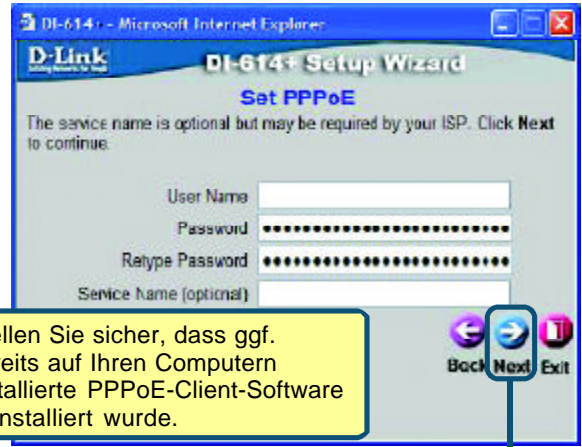


Fahren Sie mit der Einrichtung für den drahtlosen Betrieb (**Wireless Setup**) fort.

Wenn der Internetzugang über **PPPoE** (Point-to-Point Protocol over Ethernet) erfolgt und diese Option ausgewählt wurde, wird das folgende Fenster angezeigt: (wird hauptsächlich für DSL-Zugang genutzt)

Geben Sie den Benutzernamen und das Kennwort gemäß den Vorgaben Ihres Internet-Dienstanbieters ein.

Klicken Sie auf Next



Stellen Sie sicher, dass ggf. bereits auf Ihren Computern installierte PPPoE-Client-Software deinstalliert wurde.

Fahren Sie mit der Einrichtung für den drahtlosen Betrieb (**Wireless Setup**) fort.

4 Der Setup Wizard (Fortsetzung)

Einrichtung für Funknetzwerk

Standardeinstellungen für den Betrieb drahtloser Netzwerke gemäß 802.11b:

SSID = **default**

Channel = **6**

Sie können diese Einstellungen an ein vorhandenes Funk-Netzwerk anpassen.

Klicken Sie auf **Next**



Wenn Sie für Ihr Funk-Netzwerk gemäß 802.11b Verschlüsselung einsetzen wollen, kann der DI-614+ die Funk-Verschlüsselung in drei Stufen durchführen: 64-, 128- und 256-Bit-Stärke. **In der Standardeinstellung ist die Verschlüsselung deaktiviert.** Zur Erhöhung der Sicherheit bei der drahtlosen Kommunikation können Sie die Verschlüsselungseinstellungen ändern.

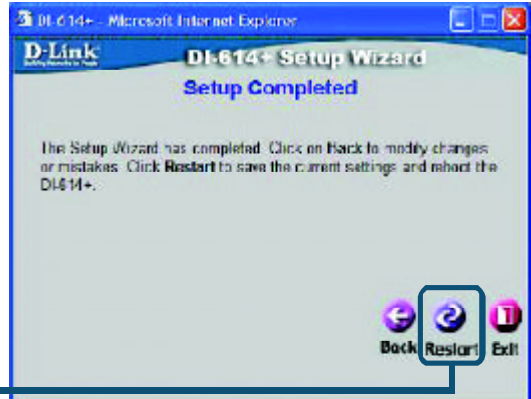
Klicken Sie auf **Next**



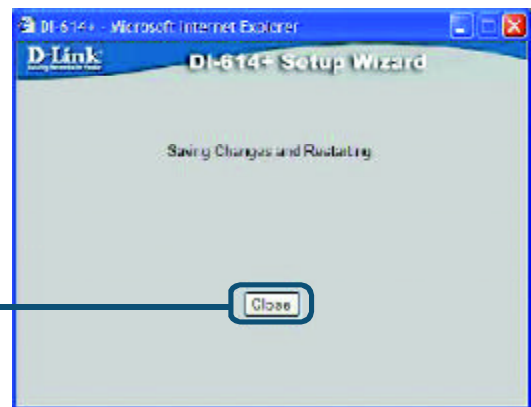
5

Die Installation ist abgeschlossen!

Klicken Sie auf **Restart**



Klicken Sie auf **Close**

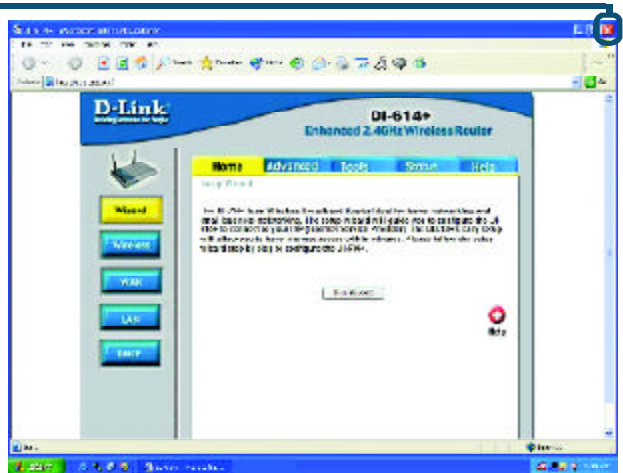


Internetverbindung testen

Abschließend wird wieder die Registerkarte "Home" angezeigt.

Klicken Sie auf **X**

Starten Sie Ihren Webbrowser **erneut** (*Internet Explorer* oder *Netscape Navigator*), und rufen Sie eine beliebige Webseite auf. Auf diese Weise können Sie prüfen, ob die Verbindung mit dem Internet funktioniert. Weitere Informationen wie zusätzliche Einstellungen finden Sie auf den Registerkarten "**Advanced**", "**Tools**" und "**Status**" auf der webbasierten Verwaltungsoberfläche oder im Handbuch auf der CD-ROM.



ANHANG

Um eine Verbindung mit dem Netzwerk herzustellen, muss die Netzwerkkarte des Computers richtig konfiguriert sein. So wird der Netzwerkadapter für die automatische Zuweisung der IP-Adresse für den DI-614+ Breitband-Router konfiguriert:

Unter Windows XP:

Klicken Sie auf **“Start”**. Klicken Sie anschließend **mit der rechten Maustaste** auf **Netzwerkumgebung**, und wählen Sie **“Eigenschaften”**. **Doppelklicken Sie** auf die **Netzwerkverbindung** des Ethernet-Adapters (im Beispiel D-Link DFE-530TX+).

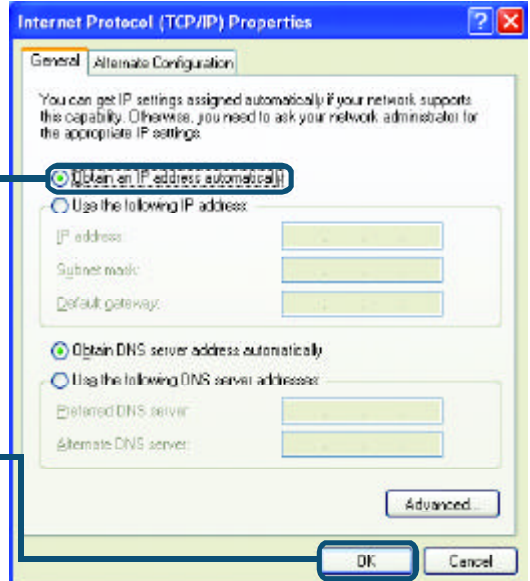
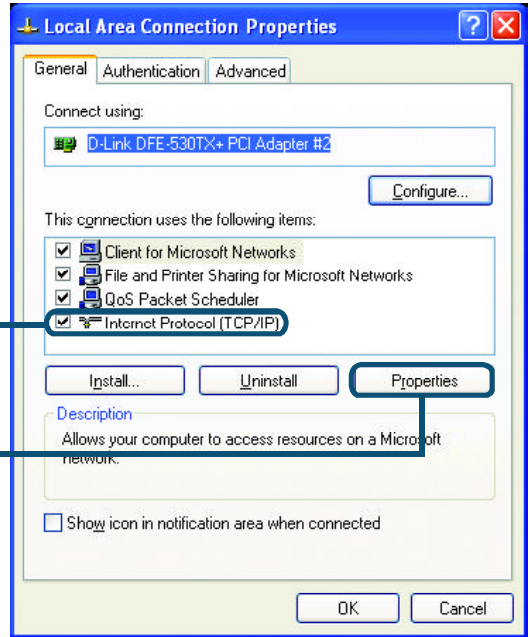
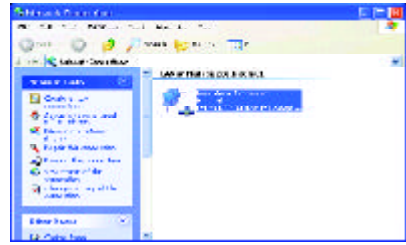
Klicken Sie auf **“Internet Protocol (TCP/IP)”**

Klicken Sie auf **“Properties”**

Wählen Sie **“Obtain an IP address automatically”**

Klicken Sie auf **OK**

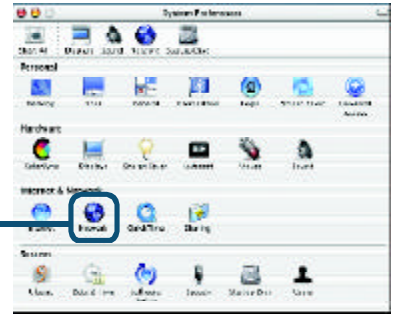
Starten Sie den Computer neu.



Unter Apple Macintosh OS X:

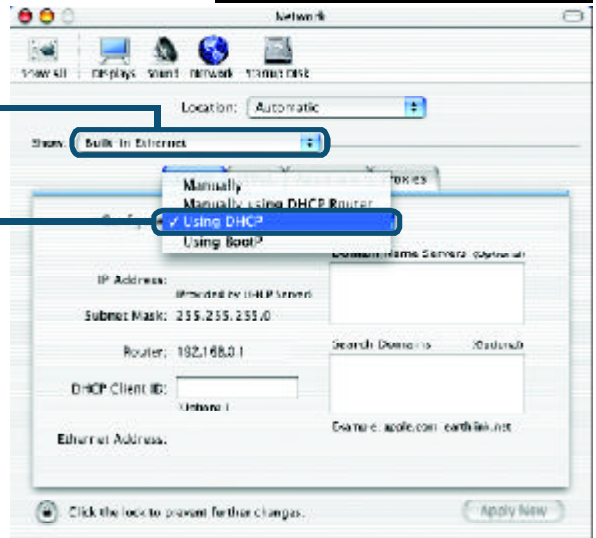
Öffnen Sie das Apple-Menü, klicken Sie auf **Netzwerk**, und wählen Sie **System-Eigenschaften**.

Klicken Sie auf **Network**



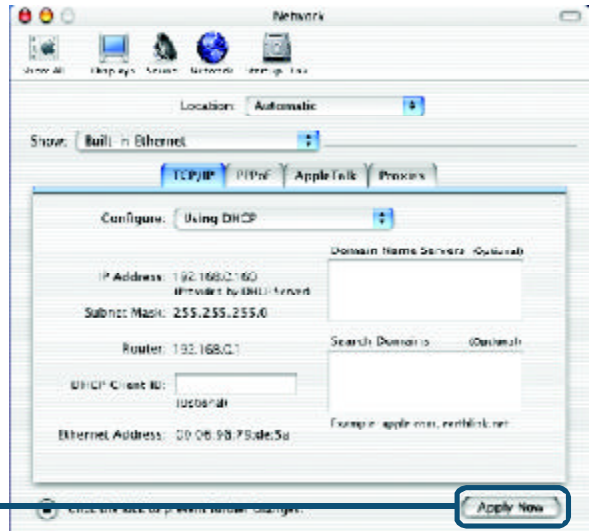
Wählen Sie im Menü **Show (Anzeige)** den Befehl **Built-in Ethernet** aus.

Wählen Sie im Menü **Configure (Konfigurieren)** den Befehl **Using DHCP** aus.



Klicken Sie auf **Apply Now**

Daraufhin werden die Subnetz-Maske, die IP-Adresse des Routers und die Adresse des Ethernet-Adapters angezeigt.



Technische Unterstützung

Aktualisierte Versionen von Software und Benutzerhandbuch finden Sie auf der Website von

D-Link unter www.dlink.de

D-Link bietet kostenfreie technische Unterstützung für Kunden in Deutschland, Österreich, der Schweiz und in Osteuropa.

Unsere Kunden können technische Unterstützung über unsere Website oder telefonisch anfordern.

Technische Unterstützung von D-Link per Telefon:

00800 7250 4000

Telefonische technische Unterstützung erhalten Sie montags bis donnerstags von 08.00 bis 19.00 Uhr, freitags von 08.00 bis 17.00 Uhr.

Technische Unterstützung von D-Link im Internet:

www.dlink.de

D-Link[®]
Building Networks for People