

D-Link®

Kurzanleitung für die Installation

Dieses Produkt kann mit jedem aktuellen Webbrowser eingerichtet werden (Internet Explorer 5.x, Netscape Navigator 4.x).



DI-604
Express Ethernet™
Breitband-Router

Vor dem Start

1. Wenn Sie diesen Router erworben haben, um eine Hochgeschwindigkeits-Internetverbindung mit mehreren Computern gleichzeitig zu nutzen, müssen Sie entweder über ein Ethernet-basiertes Kabelmodem oder über ein DSL-Modem sowie über einen dafür eingerichteten Account bei einem Internet Provider (ISP) verfügen. Es wird empfohlen, den DI-604 von dem mit dem Modem verbundenen Computer aus zu konfigurieren. Der DI-604 Router übernimmt die Funktion eines DHCP-Servers und weist im Netzwerk die IP-Adressen zu. **Im Anhang am Ende dieser Kurzanleitung für die Installation bzw. im Handbuch auf der CD-ROM finden Sie weitere Informationen zur automatischen Zuweisung von IP-Adressen.**

Überprüfen Sie den Verpackungsinhalt

Die folgenden Artikel gehören zum Lieferumfang des DI-604:



• **DI-604 Ethernet-Breitband-Router**



• **CD-ROM mit Handbuch und Garantie**



• **Ethernetkabel (CAT5 UTP, ungekreuzt)**



• **Netzteil 5 V, 2 A**



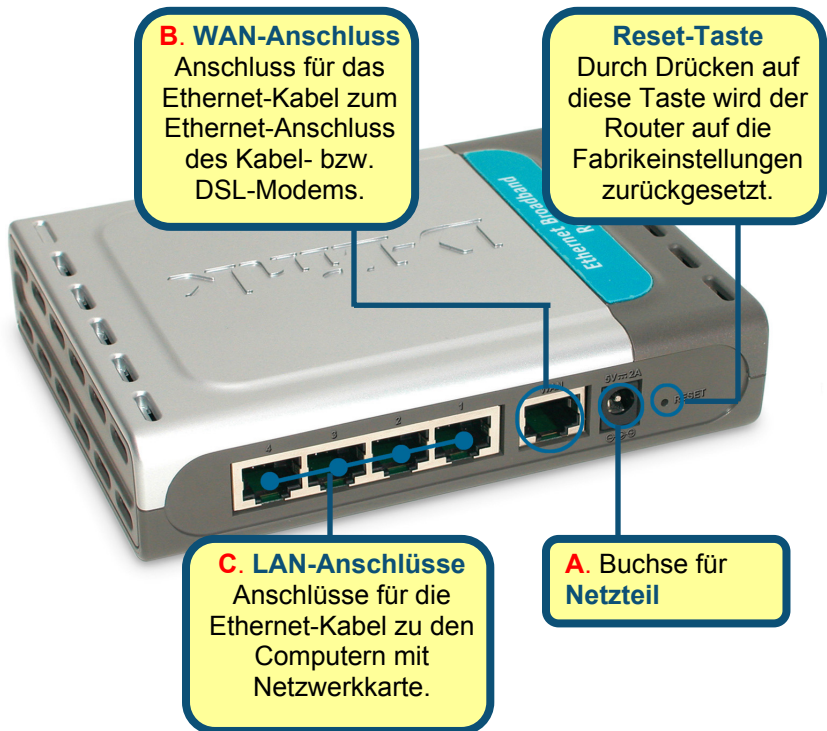
Die Verwendung eines Netzteils mit abweichender Spannung führt zur Beschädigung des Geräts und zum Erlöschen der Garantie.

Sollte eines dieser Teile fehlen oder beschädigt sein, wenden Sie sich an Ihren Fachhändler.

1

Breitband-Router DI-604 mit dem Netzwerk verbinden

- A. Schließen Sie zunächst das Netzteil an der **Buchse** auf der Rückseite des DI-604 an. Schließen Sie das Netzteil dann eine Steckdose an. Die LED-Betriebsanzeige leuchtet und zeigt damit den ordnungsgemäßen Betrieb des Geräts an.
- B. Schließen Sie ein Ende eines Ethernet-Kabels am **WAN-Anschluss** auf der Rückseite des DI-604 und das andere Ende am Ethernet-Anschluss des Kabel- bzw. des DSL-Modems an. Die LED „WAN“ leuchtet und zeigt dadurch an, dass eine Verbindung hergestellt wurde.
- C. Verbinden Sie ein Ende des Ethernet-Kabels mit dem **LAN-Anschluss 1** auf der Rückseite des DI-604 und das andere Ende mit einem freien Ethernet-Anschluss an der Netzwerkkarte des Computers, mit dem Sie die Konfiguration des DI-604 durchführen. Die LED-Betriebsanzeige für den LAN-Anschluss 1 leuchtet und zeigt dadurch an, dass eine Verbindung hergestellt wurde. (Hinweis: Bei einigen Computern ist eine Netzwerkkarte vorinstalliert.)



2

Starten Sie Ihren Computer neu

3

Weitere Computer mit dem DI-604 Breitband-Router verbinden

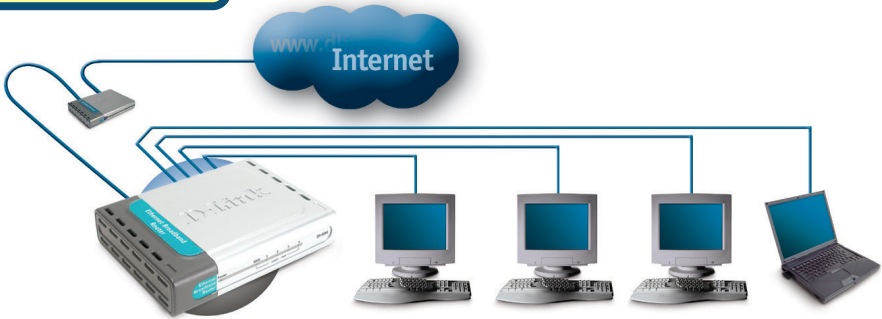
Verbinden Sie die Computer über Ethernet-Kabel (CAT5 UTP, ungekreuzt) mit einem der drei verbleibenden Ethernet-Anschlüsse auf der Rückseite des DI-604.



LEDs für LAN-Anschlüsse.
Für jeden LAN-Anschluss auf der Rückseite des DI-604 gibt es eine entsprechende Betriebsanzeige auf der Vorderseite des Routers. Wenn eine Verbindung mit einem PC hergestellt wurde, leuchtet die Betriebsanzeige auf der Vorderseite.

Wenn Sie die Schritte gemäß dieser *Kurzanleitung für die Installation* ausgeführt haben, entspricht Ihr Netzwerk sinngemäß folgender Darstellung:

Kabel- oder DSL-Modem



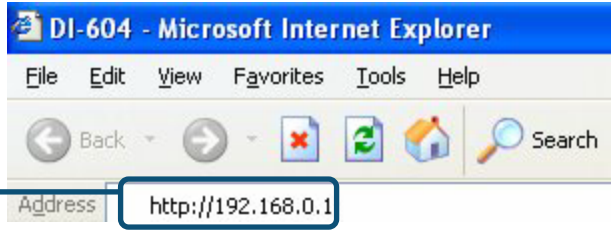
DI-604 Ethernet-Breitband-Router

Mit den LAN-Anschlüssen verbundene Computer

4

Using The Setup Wizard

Starten Sie den **Webbrowser**, und geben Sie „**http://192.168.0.1**“ in das Adressfeld ein. Drücken Sie anschließend die **Eingabetaste**.



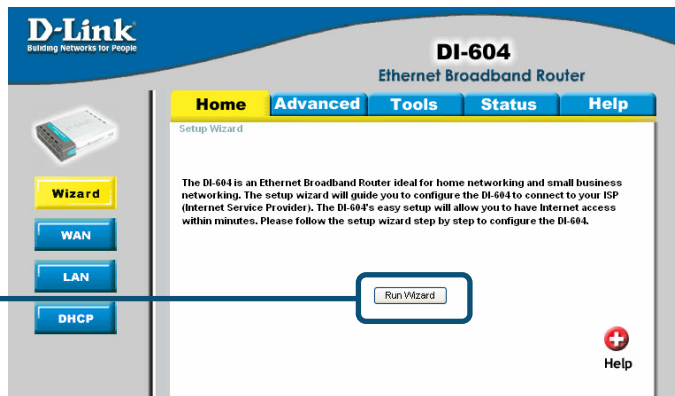
Das Anmelde-dialogfeld wird angezeigt.

Geben Sie im Feld „Username“ den Benutzernamen „**admin**“ ein, und lassen Sie das Feld „Password“ frei.



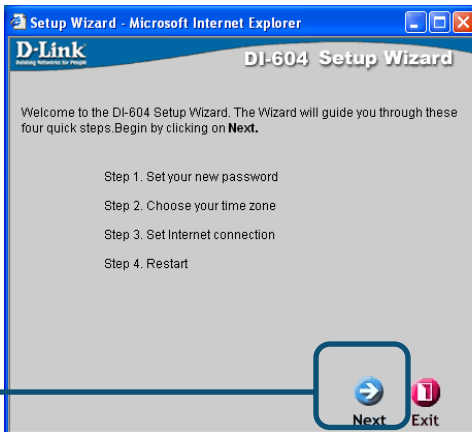
Klicken Sie auf **„OK“**

Nach der Anmeldung wird der Bildschirm „Home“ angezeigt.



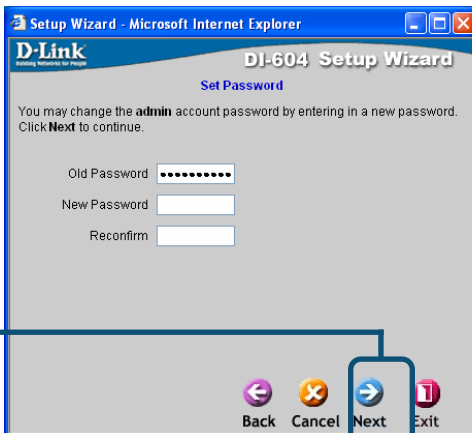
Klicken Sie auf **„Run Wizard“**.

Der folgende Bildschirm wird angezeigt:



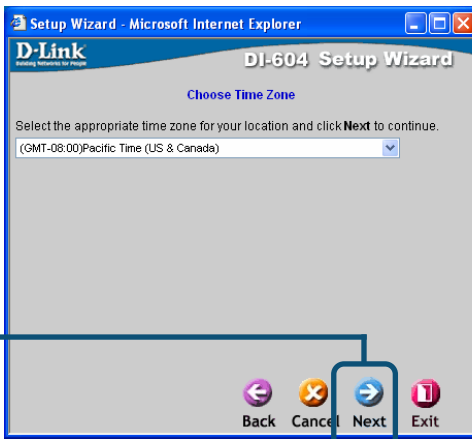
Klicken Sie auf
"Next"

Schritt 1 – Legen Sie Ihr neues Kennwort fest. Sie haben die Möglichkeit, ein Kennwort einzurichten.



Klicken Sie auf
"Next"

Schritt 2 – Wählen Sie Ihre Zeitzone.



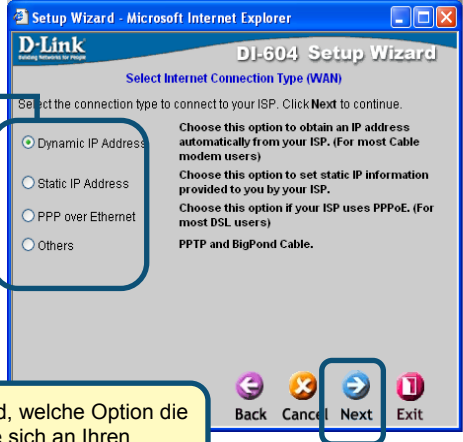
Klicken Sie auf
"Next"

4

Der Setup-Assistent (Fortsetzung)

Wählen Sie die Art der Internetverbindung für den Router.

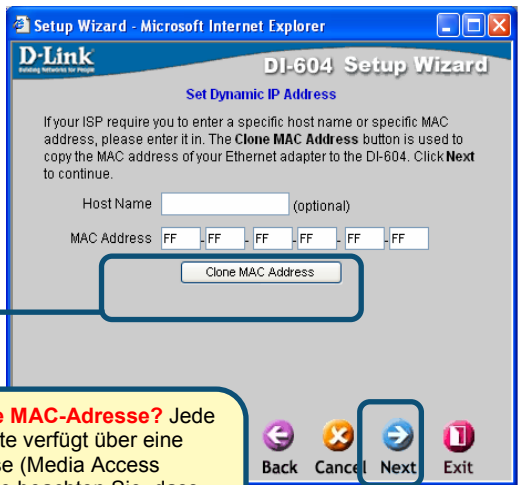
Wählen Sie eine dieser Optionen.



Wenn Sie unsicher sind, welche Option die richtige ist, wenden Sie sich an Ihren Internetdiensteanbieter.

Klicken Sie auf „Next“

Wenn Sie „Dynamic IP Address“ wählen, wird folgendes Fenster angezeigt:



Klicken Sie auf „Clone MAC Address“, um die MAC-Adresse Ihrer Netzwerkkarte in den Computer zu kopieren. Sie können die MAC-Adresse auch manuell eingeben.

Was ist eine MAC-Adresse? Jede Netzwerkkarte verfügt über eine MAC-Adresse (Media Access Control). Bitte beachten Sie, dass bei einigen Computern bereits eine Netzwerkkarte eingebaut ist.

Klicken Sie auf „Next“

Wenn Ihr Internetdienstanbieter eine statische IP-Adresse vorgibt und Sie die Option „**Static IP Address**“ gewählt haben, wird das folgende Fenster angezeigt:

Geben Sie die IP-Adresse und die zugehörigen Daten ein. Diese erhalten Sie von Ihrem Internet Provider. Die Felder müssen vollständig ausgefüllt werden.

Klicken Sie auf „Next“

Wenn der Internetzugang über **PPPoE** (Point-to-Point Protocol over Ethernet) läuft, wird das folgende Fenster angezeigt:

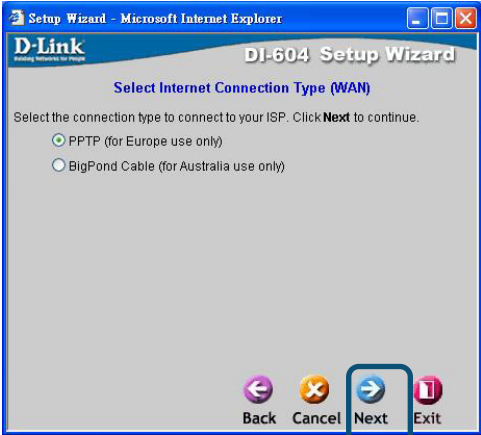
! Stellen Sie sicher, dass ggf. bereits auf Ihren Computern installierte PPPoE-Client-Software deinstalliert wurde.

Geben Sie Benutzernamen
Kennwort ein, wie sie Ihnen
der Internetdienstanbieter
mitgeteilt hat.

Klicken Sie auf „Next“

Wenn Ihr Internetdiensteanbieter PPTP verwendet und diese Option aktiviert ist, wird das folgende Fenster angezeigt.

Wählen Sie den WAN-Typ gemäß den Vorgaben Ihres Internetdiensteanbieters.



Klicken Sie auf "Next"

Wenn Ihr Internetdiensteanbieter PPTP verwendet und diese Option aktiviert ist, wird das folgende Fenster angezeigt.

Geben Sie die IP-Adresse gemäß den Vorgaben Ihres Internetdiensteanbieters ein. Sie müssen alle erforderlichen Felder ausfüllen.

Geben Sie den Benutzernamen und das Kennwort gemäß den Vorgaben Ihres Internetdiensteanbieters ein.



Klicken Sie auf "Next"

Wenn Ihr Internetdiensteanbieter **BigPond Cable** verwendet und diese Option aktiviert ist, wird das folgende Fenster angezeigt.

Geben Sie den Benutzernamen und das Kennwort gemäß den Vorgaben Ihres Internetdiensteanbieters ein.

Setup Wizard - Microsoft Internet Explorer

D-Link
DI-604 Setup Wizard

Set Dynamic IP Address for BigPond Cable

Account

Password

Retype Password

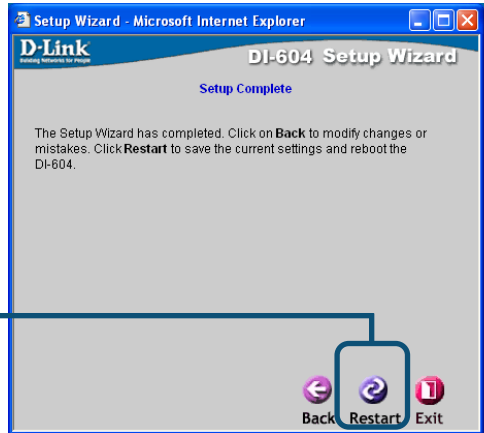
Login Server (optional)

Back Cancel **Next** Exit

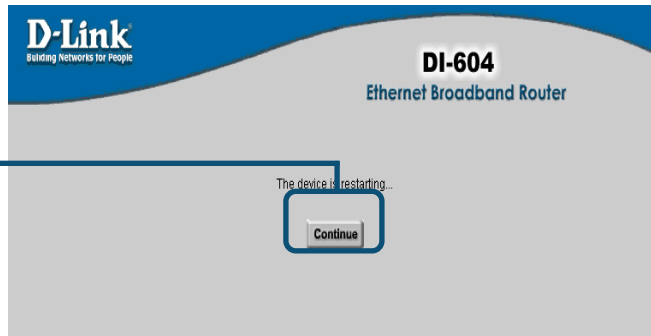
Klicken Sie auf
“Next“

5

Die Installation ist abgeschlossen!



Klicken Sie auf
„Restart“



Klicken Sie auf
„Close“

Abschließend wird wieder die Registerkarte „Home“ angezeigt.

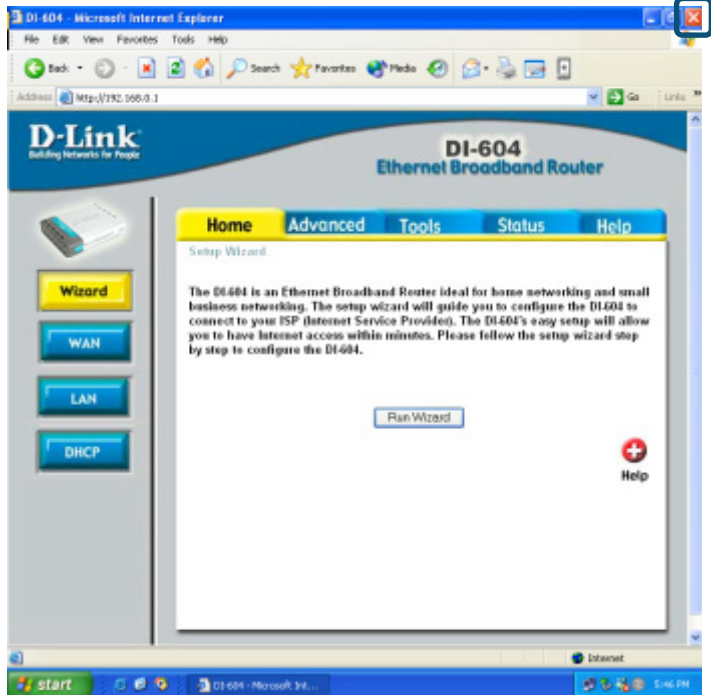
6

Internetverbindung testen

Klicken Sie auf „Exit“

Starten Sie Ihren Webbrowser erneut (*Internet Explorer* oder *Netscape Navigator*), und rufen Sie eine beliebige Webseite auf. Auf diese Weise können Sie prüfen, ob die Verbindung mit dem Internet funktioniert.

Weitere Informationen, zum Beispiel zu zusätzlichen Einstellungen, finden Sie auf den Registerkarten „Advanced“, „Tools“ und „Status“ auf der webbasierten Verwaltungsoberfläche oder im Handbuch auf der CD-ROM.

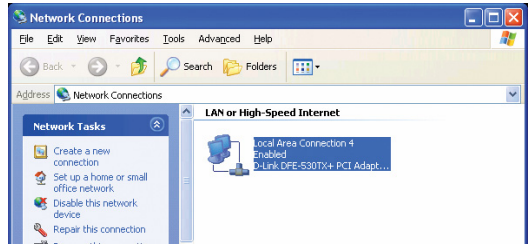


ANHANG

Zur Herstellung einer Verbindung mit dem Internet stellen Sie sicher, dass die Netzwerkkarte Ihres Computers richtig konfiguriert ist. Im Folgenden finden Sie Hinweise zur Konfiguration einer Netzwerkkarte, so dass die IP-Adresse automatisch zugewiesen wird.

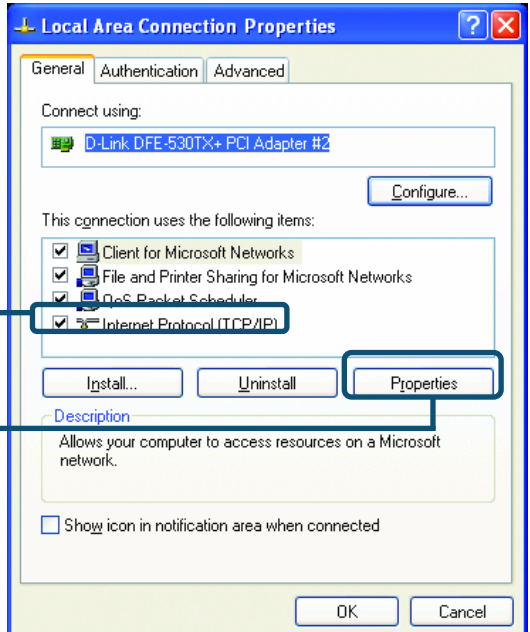
Unter **Microsoft Windows XP:**

Klicken Sie auf „Start“. Klicken Sie anschließend mit der rechten Maustaste auf **„Netzwerkumgebung“**, und wählen Sie „Eigenschaften“. Doppelklicken Sie auf die Netzwerkverbindung des Ethernet-Adapters (im Beispiel D-Link DFE-530TX+).



Klicken Sie auf „Internet Protokoll (TCP/IP)“

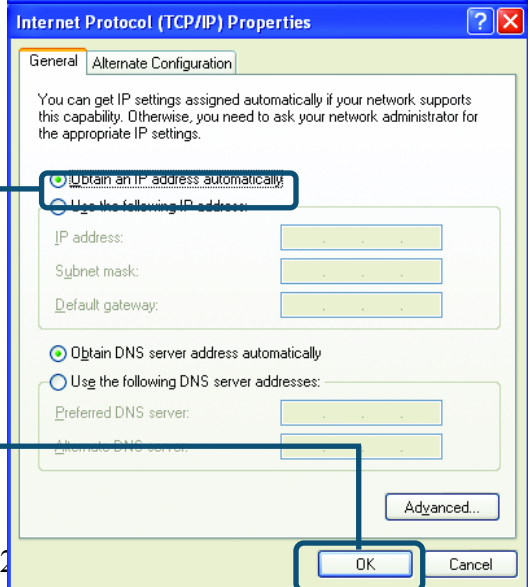
Klicken Sie auf „Eigenschaften“



Wählen Sie „IP-Adresse automatisch beziehen“

Klicken Sie auf „OK“

Starten Sie den Computer neu.



Unter Macintosh OS X:

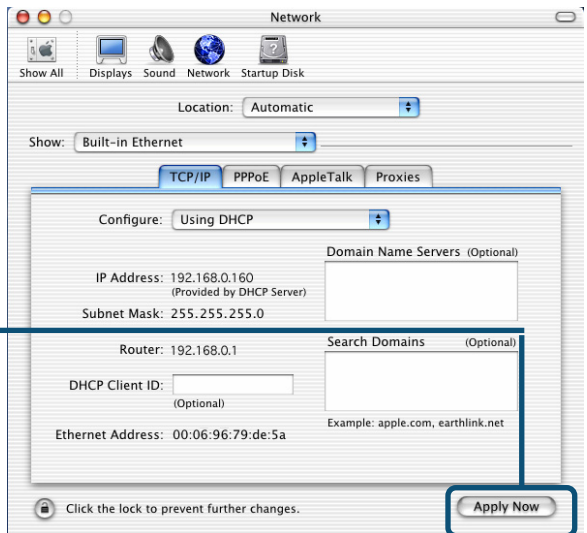
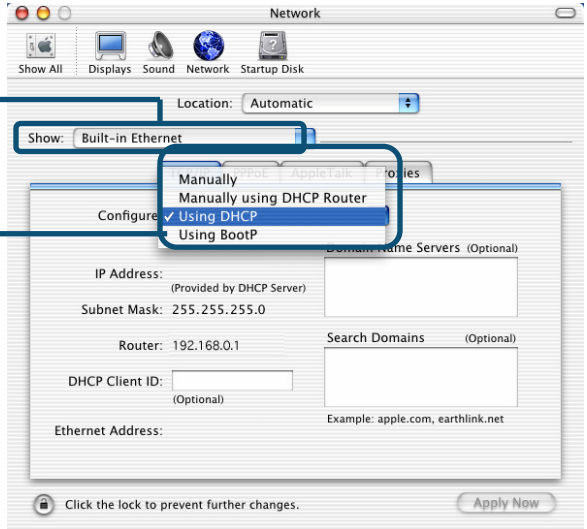
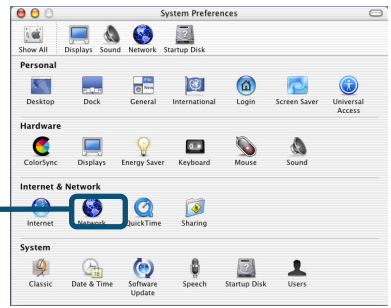
Öffnen Sie das **Apple Menü**, und wählen Sie **„System-Eigenschaften“**.

Wählen Sie im Pull-down-Menü **„Anzeigen“** den Eintrag **„Integriertes Ethernet“**.

Wählen Sie im Pull-down-Menü **„Konfigurieren“** den Eintrag **„DHCP verwenden“**.

Klicken Sie auf **„Jetzt übernehmen“**

Klicken Sie auf **„Netzwerk“**.



Die Daten zu IP-Adresse, Subnetz-Maske, IP-Adresse des Routers und Adresse der Netzwerkkarte werden angezeigt.

Technische Unterstützung

Aktualisierte Versionen von Software und Benutzerhandbuch finden Sie auf der Website von D-Link.

D-Link bietet kostenfreie technische Unterstützung für Kunden innerhalb Deutschlands, Österreichs, der Schweiz und Osteuropas.

Unsere Kunden können technische Unterstützung über unsere Website, per E-Mail oder telefonisch anfordern.

Web: <http://www.dlink.de>

E-Mail: support@dlink.de

Telefon: +49 (1805)2787

0,12€/Min aus dem Festnetz der Deutschen Telekom.

Telefonische technische Unterstützung erhalten Sie Montags bis Freitags von 08.00 bis 19.00 Uhr.

Wenn Sie Kunde von D-Link außerhalb Deutschlands, Österreichs, der Schweiz und Osteuropas sind, wenden Sie sich bitte an die zuständige Niederlassung aus der Liste im Benutzerhandbuch.

D-Link®
Building Networks for People