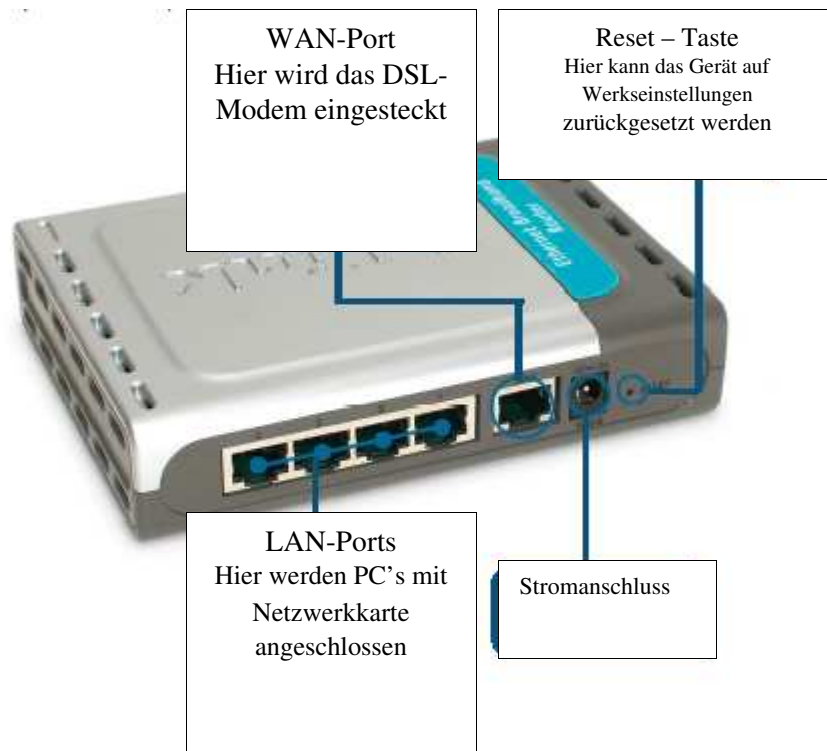


D-Link Quick Installation Guide



DI-604
Express EtherNetwork™
Broadband Router

Beginn der Installation:
Anschluß des DI-604 an das lokale, bereits vorhandene Netzwerk

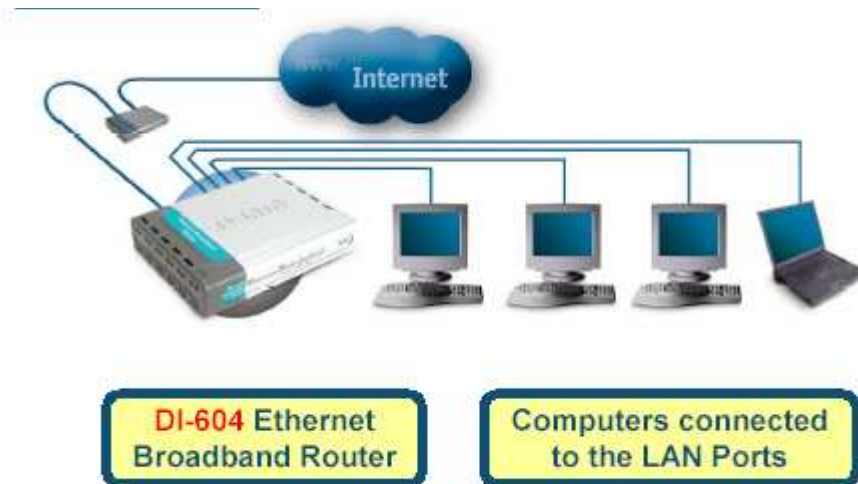


Schließen Sie das Gerät mittels dem mitgelieferten Adapter an den Strom an.
Verbinden Sie Das DSL-Modem mit dem WAN Port des DI-604
Die WAN-LED auf der Gerätevorderseite muß nun leuchten.

Verbinden Sie nun einen PC, der mit einer Ethernet LAN Karte ausgerüstet ist mit einem der LAN-Ports des DI-604

Achten Sie darauf, dass Sie immer 1:1 Patchkabel Cat.5 verwenden
Bei Verwendung von Cross-Kabeln kommt keine Verbindung zustande.

Im folgenden Bild sehen Sie die Verbindungsmöglichkeiten, die Sie mit dem DI-604 haben.



Wichtig: Firewall Programme (Norton Internet Security, ZoneAlarm, o.ä) müssen unbedingt deaktiviert werden !

Sie nehmen Verbindung mit dem DI-604 auf, in dem Sie zuerst folgende Einstellungen auf Ihrem PC überprüfen und ggf. abändern:

Bei Windows 9x, ME, 2000, XP:

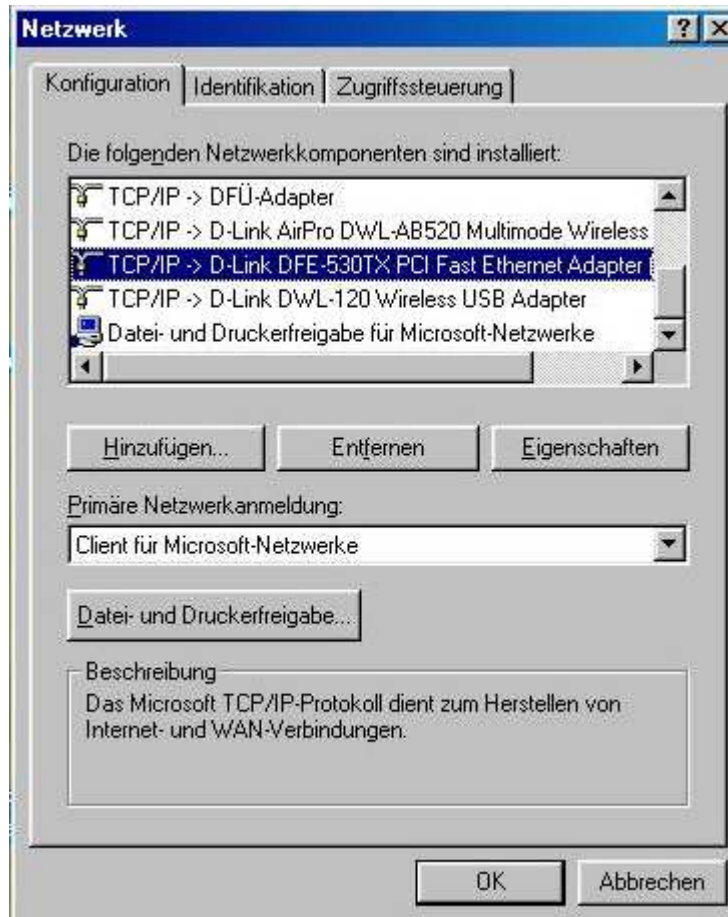
Einen Rechtsklick auf das Symbol „Netzwerkumgebung“. Hier geht nun ein kleines Fenster auf, in welchem Sie mit der linken Maustaste „Eigenschaften“ anklicken.

Abb1:



Danach öffnen sich die Eigenschaften Ihrer Netzwerkverbindung:
Hier dargestellt: Win9x & ME

Abb2:



WICHTIG:

In diesem Fenster muß aufgeführt sein:

Client für Microsoft Netzwerke

Evtl. Datei und Druckerfreigabe

Internetprotokoll TCP/IP in Bezug auf Ihre Netzwerkkarte

Die Primäre Netzwerkanmeldung muß auf Client für Microsoft-Netzwerke eingestellt sein

Haben Sie T-Onlinesoftware installiert, müssen Sie in diesem Fenster unbedingt das T-DSL-Protocoll und T-DSL/PPPoE Adapter entfernen

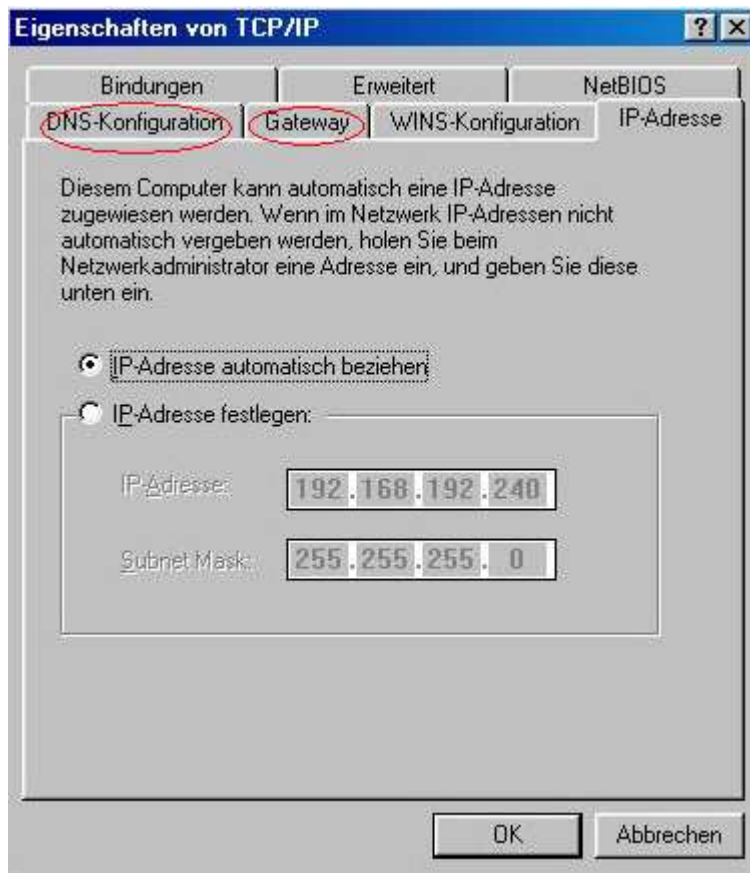
Haben Sie dies erledigt, machen Sie bitte einen Doppelklick auf

TCP/IP-> Ihre Netzwerkkarte

(Hier dargestellt: D-Link DFE-530TX PCI Fast Ethernet Adapter)

Dann öffnet sich folgendes Fenster:

Abb.3:



Wichtig ist hier, dass wie oben abgebildet, die IP Adresse automatisch bezogen wird. Klicken Sie dann jeweils noch oben auf DNS-Konfiguration und dann auf Gateway. Sollten hier Einträge vorhanden sein, entfernen Sie diese bitte. Sie erhalten nun auf jedem PC eine gültige IP Adresse, sowie alle weiteren Informationen vom DI-604, um später online zu gehen.

(Sollten Sie feste IP Adressen nutzen, müssen Sie vorerst eine IP Adresse aus dem Bereich 192.168.0.xxx einstellen /xxx darf nicht 1 sein)

Haben Sie alles überprüft / abgeändert, schließen Sie alle Fenster mit OK.

Danach muß ein Neustart des PC erfolgen.

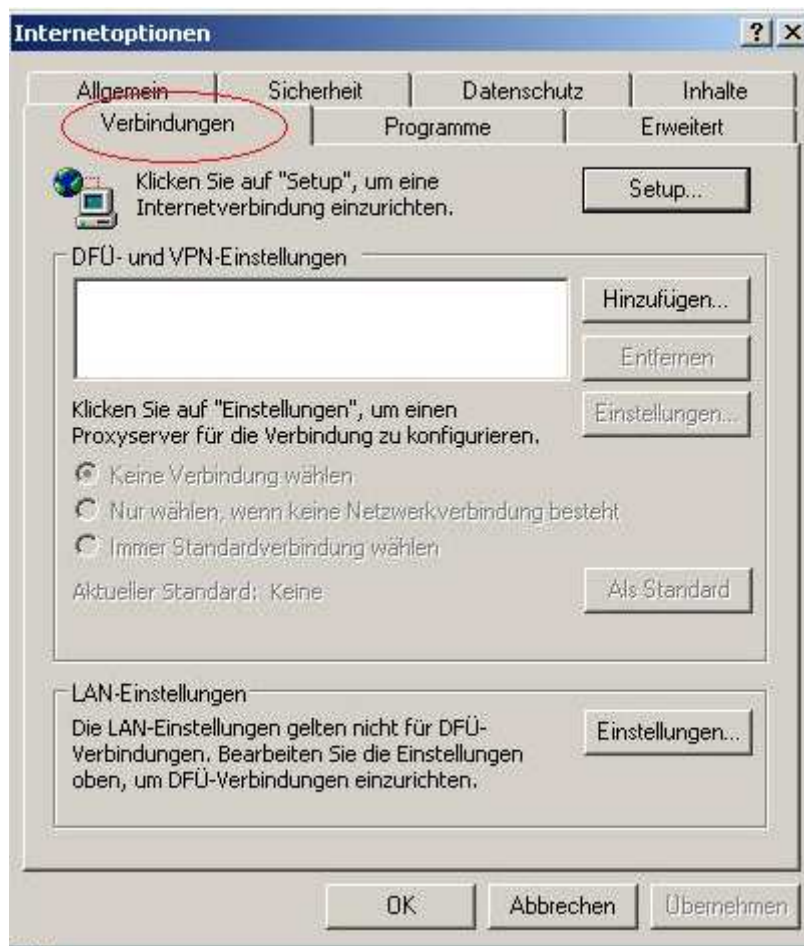
Ist der PC wieder komplett gestartet, öffnen Sie bitte den Internet Explorer und gehen wie folgt vor:

Abb.4:



Klicken Sie auf „Extras“ in der Menüleiste und dann auf „Internetoptionen“

Abb5:

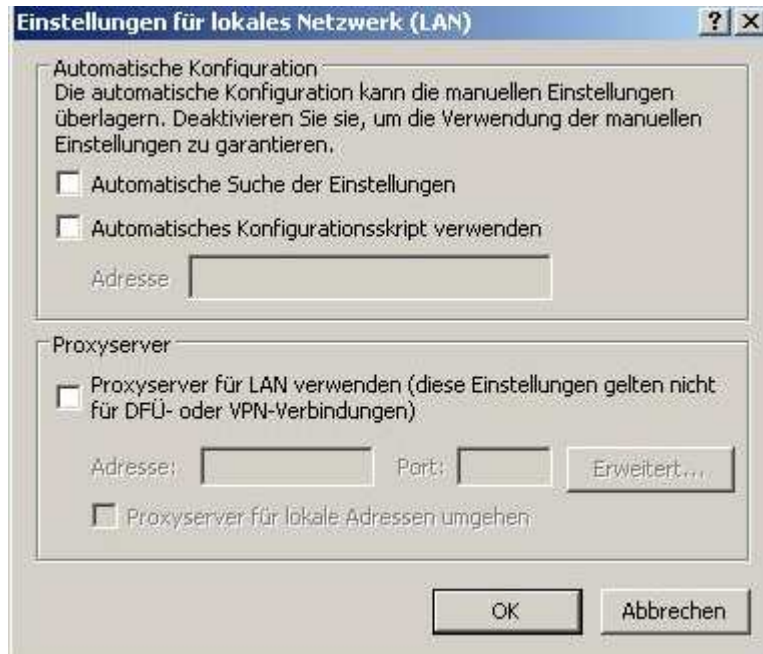


Klicken Sie in diesem Fenster auf „Verbindungen“

Hier sollte das weiße Fenster „DFÜ- und VPN-Einstellungen“ leer sein, oder es muß „Keine Verbindung wählen“ aktiviert werden.

Danach klicken Sie auf „Einstellungen“

Abb6:



In diesem Fenster darf nichts aktiviert sein !!!

Auch beachten:

Das grau hinterlegte Feld: „Proxyserver für lokale Adressen umgehen“ kann trotzdem einen Haken beinhalten. Dann muß diese Option aktiviert werden, indem Sie im Kästchen darüber den Haken setzen. Dann wird das Feld aktiv und Sie können hier den Haken entfernen. Danach entfernen Sie auch wieder den Haken darüber. Alles muß so aussehen, wie hier abgebildet.

Bestätigen Sie dann alles mit OK, schließen den Internet Explorer und starten ihn neu.

Abb.7:

Geben Sie in die
Adresszeile wie
abgebildet
<http://192.168.0.1> ein

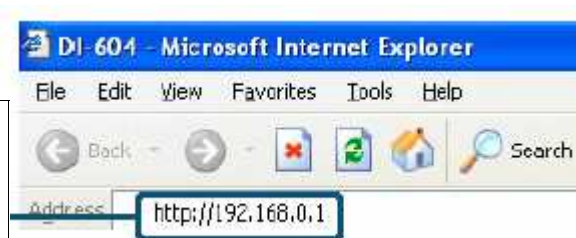


Abb.8:

Geben Sie als
Benutzername „admin“
ein und lassen das
Passwort frei



Dann gelangen Sie auf das Konfigurationsmenü:

Abb.9:

Klicken Sie auf
„Run Wizard“

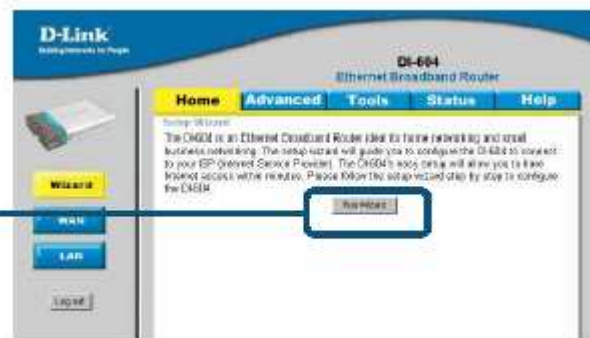


Abb.10:

Klicken Sie auf
„Next“



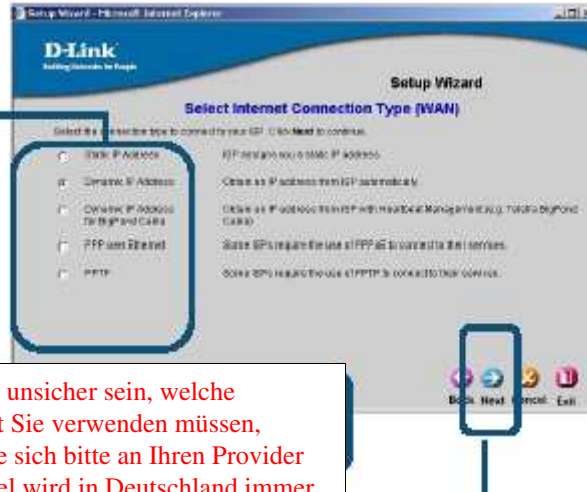
Abb.11:

Hier können Sie ein
neues Passwort
vergeben. Nicht
länger als 8 Zeichen
Danach klicken Sie
auf „Next“



Abb.12:

Wählen Sie hier als
Zugangsart PPPoE
aus und klicken auf
„Next“



Sollten Sie unsicher sein, welche
Zugangsart Sie verwenden müssen,
wenden Sie sich bitte an Ihren Provider
In der Regel wird in Deutschland immer
PPPoE verwendet

Abb.13:



:

In das Feld „PPPoE Account“ tragen Sie folgendes ein:

AnschlusskennungT-Onlinenummer0001@t-online.de

Sollte die Kennung und T-Onlinenummer kürzer als 24 Stellen sein, muß vor die 0001 noch eine Raute (#)

Sie haben einen T-Online Business Zugang ?

Dann geben Sie folgendes ein:

t-online-com/Anschlusskennung@t-online-com.de

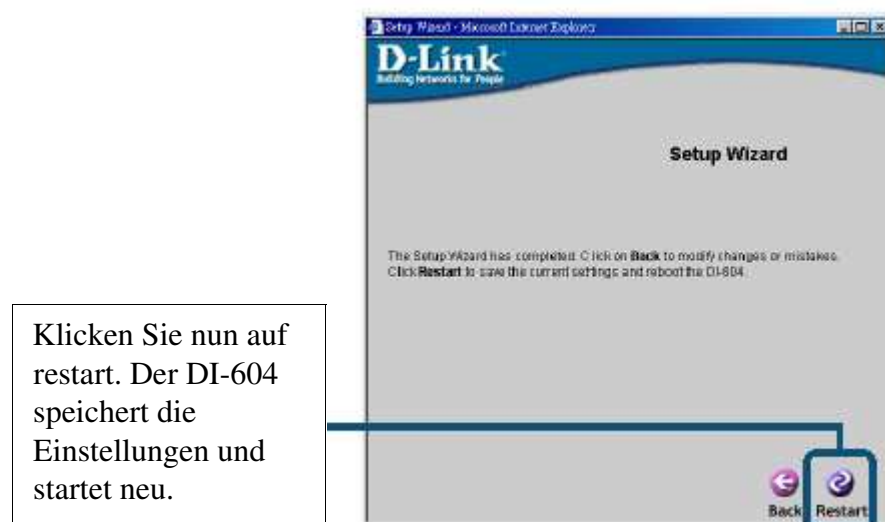
In das Feld „PPPoE Password“ tragen Sie Ihr persönliches Kennwort von T-Online ein
Darunter wiederholen Sie dieses.

Vorsicht: Achten Sie peinlichst auf genaue Eingabe der Benutzerdaten, andernfalls kann eine Sperrung Ihres Internetzugesanges die Folge sein.

Haben Sie alle Angaben gemacht, klicken Sie wieder auf „Next“

Abschluss der Konfiguration:

Abb.14:



Testen der Internetverbindung:

Schließen Sie den Internet Explorer und starten ihn neu. Geben Sie wieder in die Adresszeile <http://192.168.0.1> ein und gehen wie nach Abb.9 und Abb.10 vor.

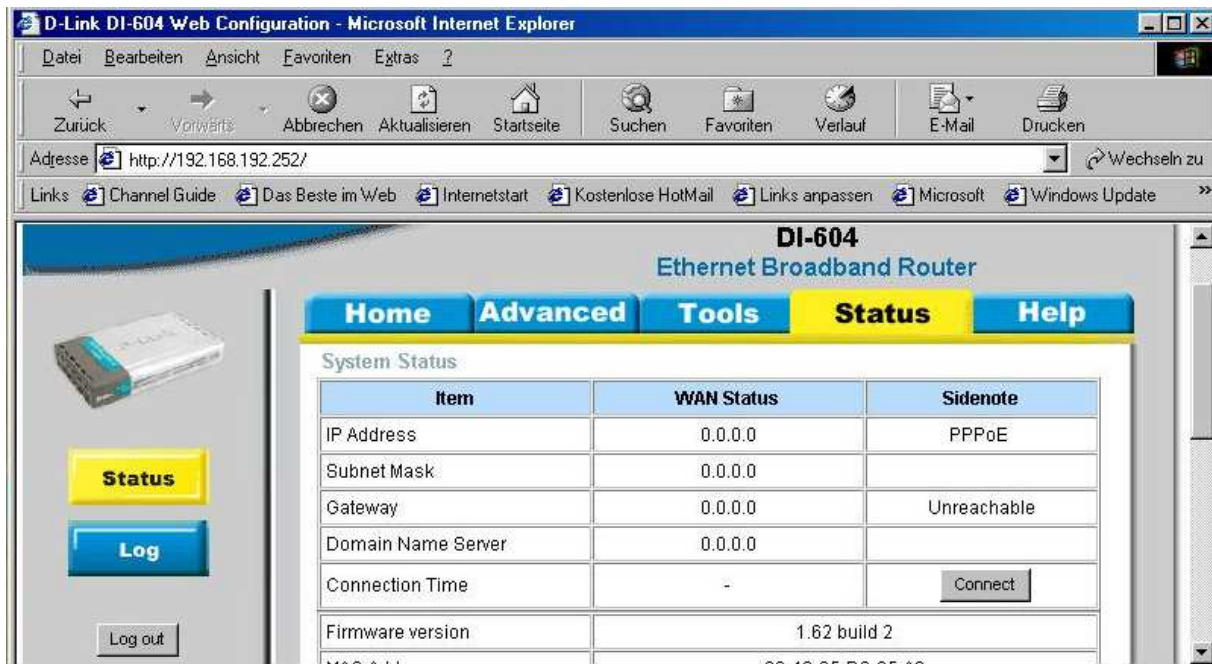
Im Hauptmenü klicken Sie in der oberen Leiste auf „Status“

Hier klicken Sie auf den „Connect“ Knopf .

Der Router baut nun eine Verbindung auf und in der Spalte WAN Status muß unter IP Address eine solche auftauchen.

So können Sie auch überprüfen, ob der DI-604 online ist, oder nicht.

Abb.15:



Um normal im www zu surfen, starten Sie einfach den Internet Explorer und geben die gewünschte Adresse ein wie z.B. www.dlink.de

Für Nutzer, die keine Flatrate betreiben:

Stellen Sie nun noch die Zeit ein, nach der das Gerät die Verbindung trennen soll, wenn Sie nicht mehr online sein möchten.

Gehen Sie hierzu in das Menü „WAN“ und tragen eine Sekundenangabe in das Feld „Maximum Idle Time out“ ein.

Bewährt haben sich hier ca. 180 sec.

Klicken Sie nun noch „Apply“ und der DI-604 speichert Ihre Einstellungen.

Weitere Punkte zur Beachtung:

Wenn Sie einen Router/Gateway wie den DI-604 einsetzen, benötigen Sie keine DFÜ-Verbindung mehr um eine Internetverbindung herzustellen.

Zugangssoftware wird nicht mehr benötigt (T-Online Software)

Das Gerät kann nur einen Mitbenutzer verwalten. D.h., wenn Sie mehrere Mitbenutzer und eMail Adressen haben, können diese nicht vom DI-604 abgerufen werden, oder Sie müssen jeweils die Zugangsdaten auf den Mitbenutzer ändern. Einfacher ist es, die Möglichkeit von T-Online Webmail zu nutzen. Infos dazu erhalten Sie bei T-Online.

Möchten Sie die T-Onlinesoftware dennoch nutzen, gehen Sie bitte nach folgender Anleitung vor:

Die T-Online Software auf Zugangsart über LAN umstellen, in dem Sie in der Auswahlleiste auf "Einstellungen" und im Kontextmenü auf "Zugangsart" klicken. Dort wählen Sie "Zugang über ein LAN" aus, im weiteren Verlauf klicken Sie dann auf Bearbeiten und wählen "keine Firewall vorhanden" aus. Dann ein klick auf "Fertigstellen". Die T-Online Software ist nun fertig konfiguriert.

Um ungewollte Onlinekosten zu vermeiden, müssen Sie beachten, dass Sie keine Programme im Hintergrund am laufen haben, die automatisch nach Updates suchen(Virenschanner). Auch ein eMail Programm kann so eingestellt sein, dass es automatisch in bestimmten Zeiträumen die eMails abrufen soll.

Ein Router geht immer dann online, wenn er ein entsprechendes Datenpaket erhält.

Falls bei der Konfiguration des Routers Probleme auftreten sollten, führen Sie bitte einen Factory Reset (Zurücksetzen auf Werkseinstellungen) aus:

Bei ausgeschaltetem Router bitte den Reset Knopf für 10 Sekunden halten, dann den Router einschalten und den Reset Knopf nach 3 Sekunden loslassen. Jetzt sollte wieder das Standardpasswort "admin" funktionieren, und der Router kann wieder erreicht werden.

Bitte beachten Sie, das nach einem Factory Reset ALLE von Ihnen eingegebenen Daten des Routers gelöscht sind.

Beginnen Sie wieder mit der Konfiguration ab Abbildung 7

Zur Einrichtung eines Netzwerkes zwischen Ihren Rechnern, beachten Sie bitte, dass die Rechner in der gleichen Arbeitsgruppe sind, User und Freigaben eingerichtet sind. Weitere Infos entnehmen Sie bitte der Microsoft Dokumentation oder www.microsoft.de.