

Kurzanleitung für die Installation

Dieses Produkt kann mit jedem aktuellen Webbrowser eingerichtet werden (Internet Explorer 6 oder Netscape Navigator ab Version 7).



DI-524
AirPlus G 802.11g/2.4GHz
Wireless Router

Vor dem Start

1. Wenn Sie diesen Router erworben haben, um eine Hochgeschwindigkeits-Internetverbindung mit mehreren Computern gleichzeitig zu nutzen, müssen Sie entweder über ein Ethernet-basiertes Kabelmodem oder über ein DSL-Modem mit dafür eingerichtetem Account bei einem Internetdienstanbieter (ISP) verfügen.
2. Es wird empfohlen, den DI-524 AirPlus G Wireless Router von dem Computer aus zu konfigurieren, der mit dem Modem verbunden ist. Der DI-524 übernimmt die Funktion eines DHCP-Servers und weist im Netzwerk die IP-Adressen zu. Weitere Informationen zur automatischen Zuweisung von IP-Adressen finden Sie im Anhang dieser Kurzanleitung sowie im Benutzerhandbuch auf der mitgelieferten CD-ROM.

Lieferumfang



DI-524 AirPlus G 802.11g/2.4GHz Wireless Router



CD-ROM (mit Handbuch und Garantiekarte)



Ethernetkabel (CAT5 UTP, nicht gekreuzt)



**Netzteil 7.5 V 1.5A
(Gleichstrom)**

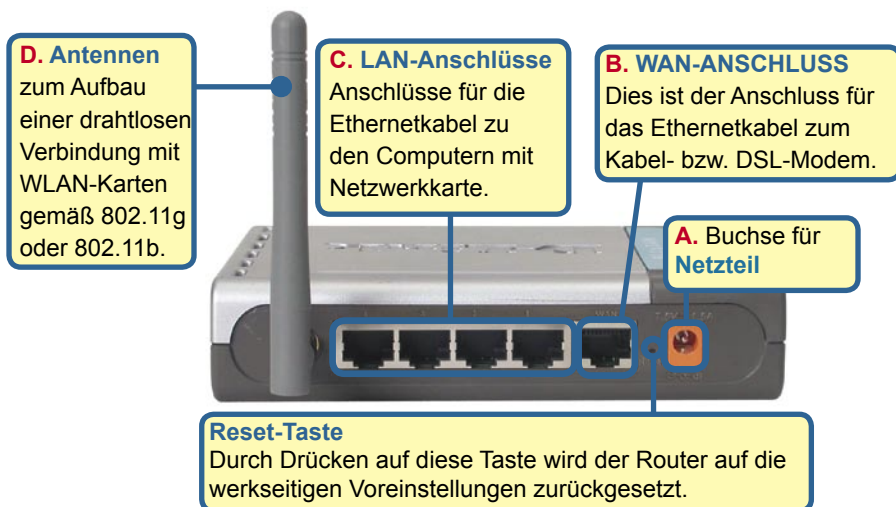
⚠ Die Verwendung eines Netzteils mit abweichender Spannung führt zur Beschädigung des Geräts und zum Erlöschen der Garantie.

Sollte eines dieser Teile fehlen, wenden Sie sich bitte an Ihren Fachhändler.

1

Wireless Router DI-524 mit dem Netzwerk verbinden

- A.** Verbinden Sie das Netzteil zunächst mit der Buchse auf der Rückseite des DI-524, und schließen Sie das Netzteil danach an eine Steckdose an. Die Betriebsanzeige leuchtet und zeigt damit den ordnungsgemäßen Betrieb des Geräts an.
- B.** 1. Schalten Sie das Kabel- bzw. DSL-Modem aus. Falls das Gerät nicht über einen Netzschalter verfügt, ziehen Sie den Netzstecker. Der DI-524 sollte jetzt eingeschaltet und das Kabel-/DSL-Modem ausgeschaltet sein.
2. Kabel-/DSL-Modem (ausgeschaltet) – DI-524 (eingeschaltet)
Verbinden Sie das Ethernetkabel mit der Ethernetbuchse des Kabel-/DSL-Modems. Wenn das Ethernetkabel richtig angeschlossen ist, schalten Sie das Kabel-/DSL-Modem ein, oder stecken Sie den Netzstecker wieder ein.
3. Kabel-/DSL-Modem (eingeschaltet) – DI-524 (eingeschaltet)
Verbinden Sie das andere Ende des Ethernetkabels mit dem WAN-Anschluss auf der Rückseite des DI-524. Die WAN-LED leuchtet und zeigt dadurch an, dass eine Verbindung hergestellt wurde. Sollte die WAN-LED nicht leuchten, führen Sie Schritt B1 erneut aus.
- C.** Verbinden Sie den LAN-Anschluss 1 über ein Ethernetkabel auf der Rückseite des DI-524 mit einem freien Ethernet-Anschluss an der Netzwerkkarte des Computers, mit dem Sie die Konfiguration des DI-524 durchführen. Die Betriebsanzeige für den LAN-Anschluss 1 leuchtet und zeigt dadurch an, dass eine Verbindung hergestellt wurde. (Hinweis: Die LAN-Anschlüsse des DI-524 werden über Auto-MDI/MDIX identifiziert. Sie können also ein ungekreuztes oder ein gekreuztes Ethernetkabel für die LAN-Anschlüsse verwenden.)
- D.** Computer, die mit einer WLAN-Karte gemäß 802.11g ausgestattet sind, können eine Verbindung mit dem DI-524 aufbauen. Der DWL-G630 AirPlus G Wireless Router Cardbus Adapter und der DWL-G510 AirPlus G Wireless PCI Adapter können im Auslieferungszustand eine Verbindung mit dem Router aufbauen.



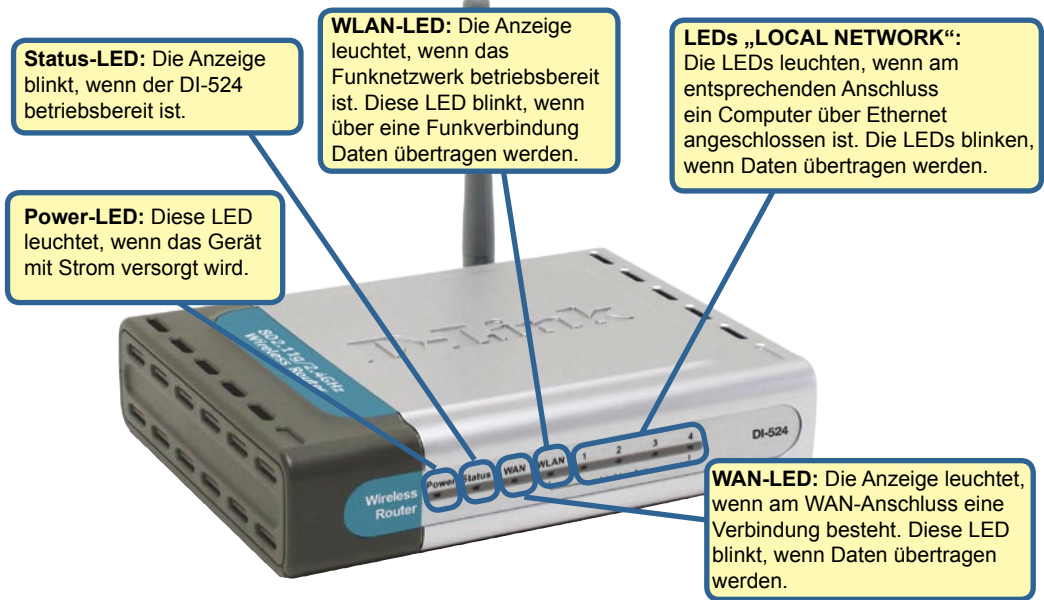
2

Computer neu starten

3

Weitere Computer mit dem DI-524 verbinden

Verbinden Sie die Computer über Ethernetkabel (CAT5 UTP) mit den verbleibenden Ethernet-Anschlüssen auf der Rückseite des DI-524.



Wenn Sie die Schritte gemäß dieser Kurzanleitung für die Installation ausgeführt haben, sollte Ihr Netzwerk etwa folgender Darstellung entsprechen:



4

Der Installationsassistent

Starten Sie den Webbrowser, und geben Sie in das Adressfeld „**http://192.168.0.1**“ ein. Drücken Sie anschließend die **Eingabetaste**.



Das Anmeldedialogfeld wird angezeigt.

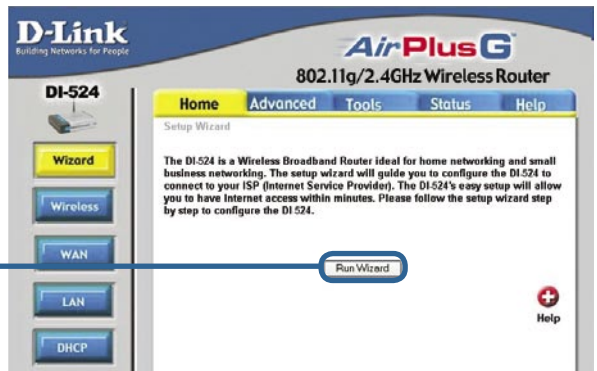
Geben Sie den Benutzernamen „**admin**“ ein, und lassen Sie das Feld „Password“ frei.



Klicken Sie auf „**OK**“.

Nach der Anmeldung wird das Dialogfeld „**Home**“ (Startseite) angezeigt.

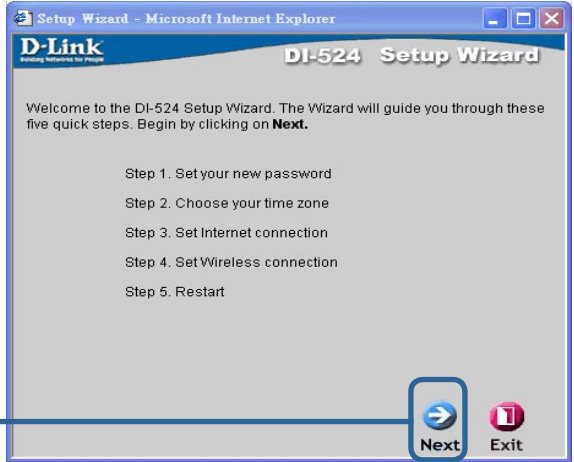
Klicken Sie auf „**Run Wizard**“ (Assistent starten).



4

Der Installationsassistent (Fortsetzung)

Folgende Dialogfelder werden angezeigt:



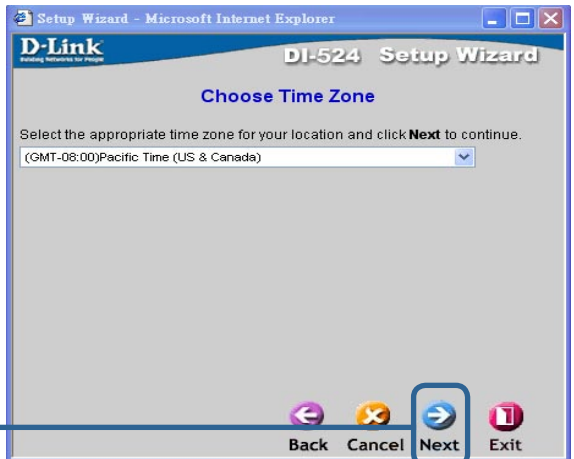
Klicken Sie auf „**Next**“ (Weiter).

Neues Kennwort festlegen
Sie haben die Möglichkeit, ein Kennwort einzurichten.



Klicken Sie auf „**Next**“ (Weiter).

Wählen Sie in der Dropdown-Liste **Ihre Zeitzone aus**.



Klicken Sie auf „**Next**“ (Weiter).

4

Der Installationsassistent (Fortsetzung)

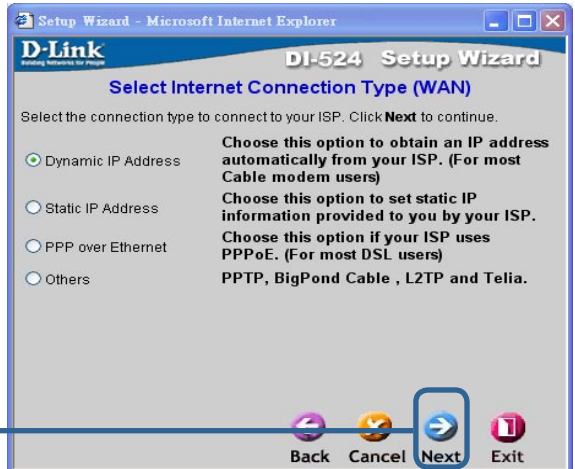
Anschließend wird versucht, die Art der Internetverbindung automatisch zu erkennen. Bei einer dynamischen Verbindung oder einer PPPoE-Verbindung werden Sie zur entsprechenden Seite weitergeleitet.



Andernfalls wird der folgende Bildschirm angezeigt:

Internetverbindung auswählen

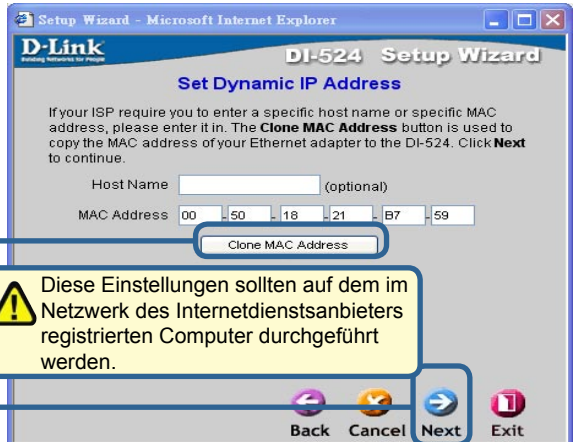
Sie werden aufgefordert, die Art der Internetverbindung für den Router auszuwählen.



! Sollten Sie sich bei Auswahl der Einstellung nicht sicher sein, wenden Sie sich an Ihren Internetdienstanbieter (ISP).

Klicken Sie auf „**Next**“ (Weiter).

Wenn Sie **Dynamic IP Address** (Dynamische IP-Adresse) wählen, wird dieses Fenster angezeigt: (hauptsächlich für Internet über Kabel)



Klicken Sie auf die Schaltfläche „**Clone MAC Address**“, um die MAC-Adresse der Netzwerkkarte Ihres Computers automatisch zu kopieren. Sie können die MAC-Adresse auch manuell eingeben.

! Diese Einstellungen sollten auf dem im Netzwerk des Internetdienstanbieters registrierten Computer durchgeführt werden.

Klicken Sie auf „**Next**“ (Weiter).

Fahren Sie mit dem Abschnitt **Drahtlose Verbindung** einrichten fort.

4

Der Installationsassistent (Fortsetzung)

Wenn Ihr Internetdienstanbieter eine statische IP-Adresse vorgibt und Sie die Option „**Static IP Address**“ gewählt haben, wird das folgende Fenster angezeigt:

Geben Sie die IP-Adresse gemäß den Vorgaben Ihres Internetdienstanbieters ein. Sie müssen alle Felder ausfüllen.

Klicken Sie auf „**Next**“
(Weiter).

Fahren Sie mit dem Abschnitt **Drahtlose Verbindung** einrichten fort.

Wenn der Internetzugang über **PPPoE** (Point-to-Point Protocol over Ethernet) erfolgt und diese Option ausgewählt wurde, wird dieses Fenster angezeigt: (hauptsächlich für DSL-Zugang)

Geben Sie den Benutzernamen und das Kennwort gemäß den Vorgaben Ihres Internetdienstanbieters ein.

Klicken Sie auf „**Next**“
(Weiter).

Fahren Sie mit dem Abschnitt **Drahtlose Verbindung** einrichten fort.

4

Der Installationsassistent (Fortsetzung)

Drahtlose Verbindung einrichten

Standardeinstellungen für WLAN

gemäß 802.11g:

SSID = **default**

Channel = **6**

Sie können diese Einstellungen an ein vorhandenes WLAN anpassen.

Sie können für ein Netzwerk

gemäß 802.11g eine

Verschlüsselung einsetzen.

Der DI-524 unterstützt zwei

Verschlüsselungsstärken:

64 Bit und 128 Bit. **In der**

Standardeinstellung ist die

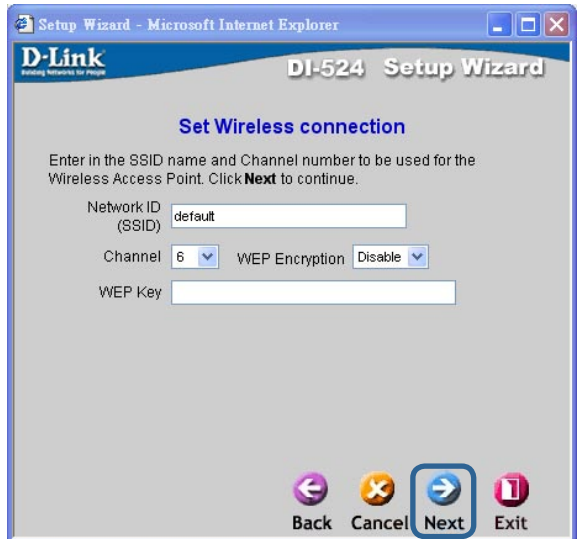
Verschlüsselung deaktiviert. Zur

Erhöhung der Sicherheit bei der

drahtlosen Kommunikation können

Sie die Verschlüsselungseinstellun

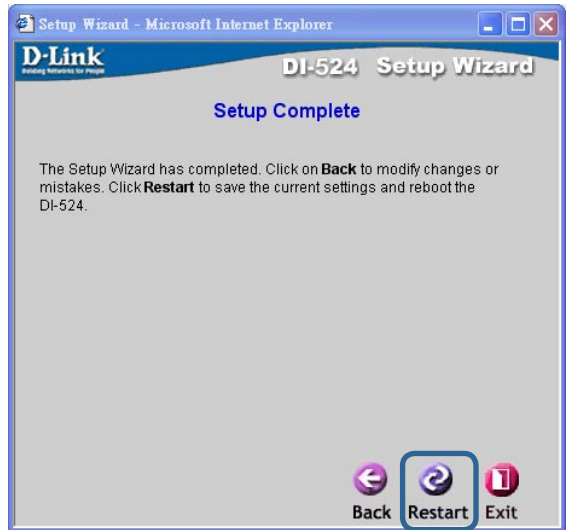
gen ändern.



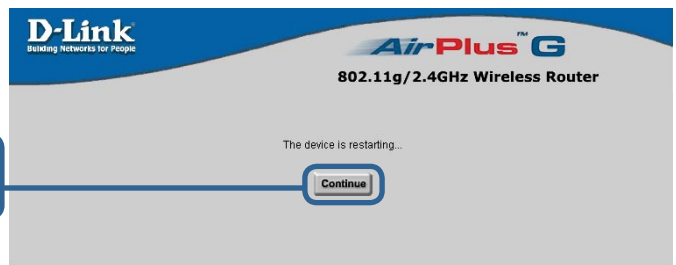
Klicken Sie auf „Next“
(Weiter).

5

Die Installation ist abgeschlossen.



Klicken Sie auf „**Restart**“
(Neu starten).



Klicken Sie auf „**Continue**“
(fortfahren).

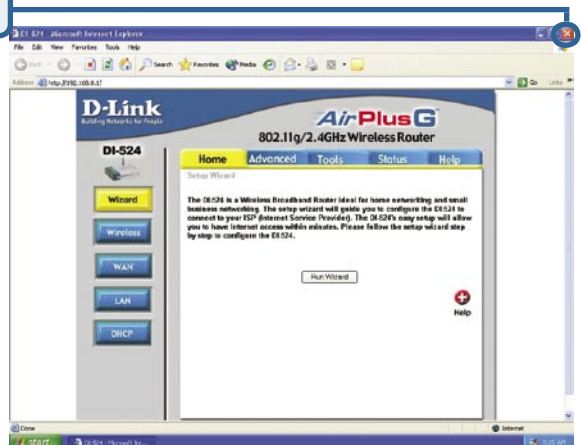
Internetverbindung testen

Abschließend wird wieder die Registerkarte „**Home**“ angezeigt.

Klicken Sie auf **Exit** (Beenden)

Starten Sie Ihren Webbrowser **erneut** (*Internet Explorer* oder *Netscape Navigator*), und rufen Sie eine beliebige Webseite auf. Auf diese Weise können Sie prüfen, ob die Verbindung mit dem Internet funktioniert.

Weitere Informationen wie zusätzliche Einstellungen finden Sie auf den Registerkarten „**Advanced**“, „**Tools**“ und „**Status**“ auf der webbasierten Verwaltungsoberfläche oder im Handbuch auf der CD-ROM.



ANHANG

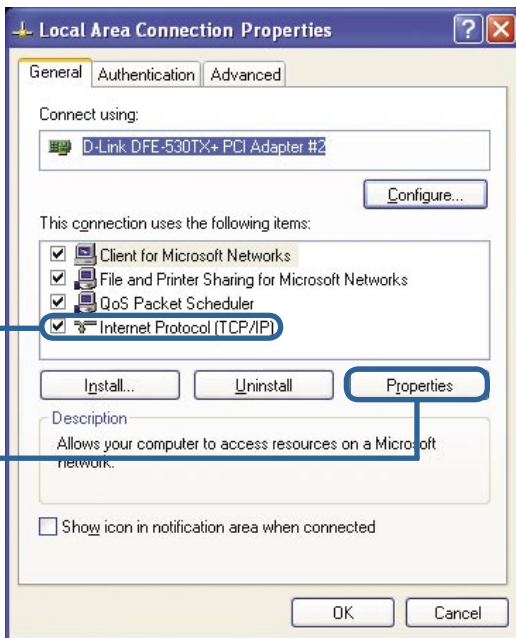
Um eine Verbindung mit einem Netzwerk herzustellen, muss die Netzwerkkarte des Computers richtig konfiguriert sein. Im Folgenden wird erläutert, wie Sie die Netzwerkkarte so konfigurieren können, dass die IP-Adresse automatisch vom DI-524 bezogen wird.

Unter **Microsoft Windows XP**: Klicken Sie auf „Start“, und wählen Sie „**Einstellungen**“. Klicken Sie anschließend auf „**Netzwerkverbindungen**“, dann mit der rechten Maustaste auf die entsprechende Netzwerkverbindung (im Beispiel D-Link DFE-530TX+), und wählen Sie „Eigenschaften“.



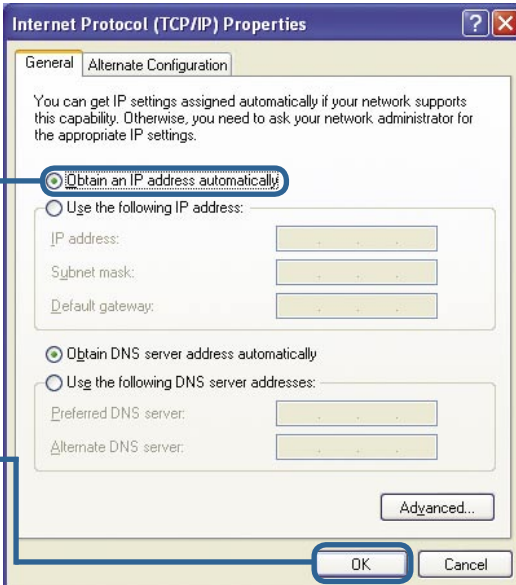
Klicken Sie auf „**Internetprotokoll (TCP/IP)**“

Klicken Sie auf „**Eigenschaften**“.



Wählen Sie „**IP-Adresse automatisch beziehen**“.

Klicken Sie auf „**OK**“.



Starten Sie ggf. Ihren Computer neu.

Unter Apple Mac OS X:

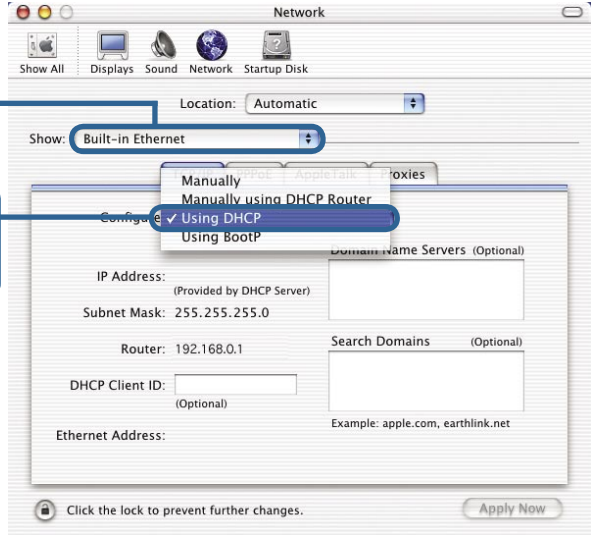
Öffnen Sie das **Apple-Menü**, klicken Sie auf „**System-Eigenschaften**“, und wählen Sie „**Netzwerk**“.

Klicken Sie auf „**Netzwerk**“.



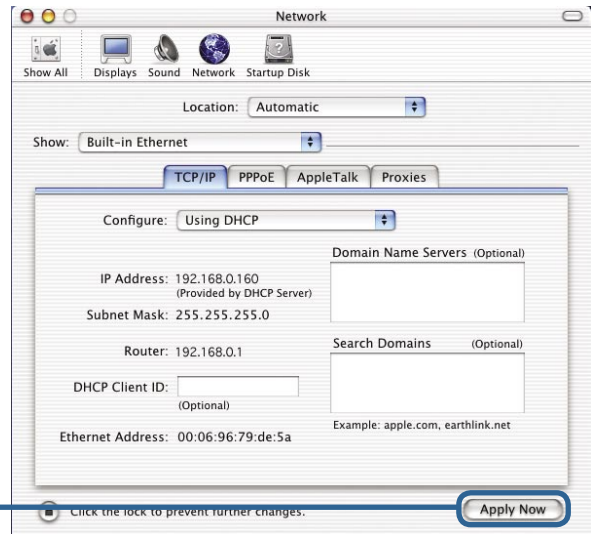
Wählen Sie aus der Dropdown-Liste „Zeigen“ die Option „**Ethernet (integriert)**“.

Wählen Sie aus der Dropdown-Liste „Konfigurieren“ die Option „**DHCP verwenden**“.



Klicken Sie auf „**Anwenden**“.

Die Daten zu IP-Adresse, Subnetz-Maske, IP-Adresse des Routers und Adresse der Netzwerkkarte werden angezeigt.



Technische Unterstützung

Aktualisierte Versionen von Software und Benutzerhandbuch finden Sie auf der Website von D-Link.

D-Link bietet kostenfreie technische Unterstützung für Kunden innerhalb Deutschlands, Österreichs, der Schweiz und Osteuropas.

Unsere Kunden können technische Unterstützung über unsere Website, per E-Mail oder telefonisch anfordern.

Web: <http://www.dlink.de>

E-Mail: support@dlink.de

Telefon: +49 (1805)2787

0,12€/Min aus dem Festnetz der Deutschen Telekom.

Telefonische technische Unterstützung erhalten Sie Montags bis Freitags von 09.00 bis 17.30 Uhr.

Wenn Sie Kunde von D-Link außerhalb Deutschlands, Österreichs, der Schweiz und Osteuropas sind, wenden Sie sich bitte an die zuständige Niederlassung aus der Liste im Benutzerhandbuch.

D-Link[®]
Building Networks for People