



Benutzerhandbuch

Powerline AV Passthrough Adapter

DHP-P306AV

Vorwort

D-Link behält sich das Recht vor, diese Veröffentlichung jederzeit nach Bedarf zu überarbeiten und inhaltliche Änderungen daran vorzunehmen, ohne jegliche Verpflichtung, Personen oder Organisationen von solchen Überarbeitungen oder Änderungen in Kenntnis zu setzen.

Überarbeitungen des Handbuchs

Version	Datum	Beschreibung
4.0	22. August 2012	• Textänderung

Marken

D-Link und das D-Link Logo sind Marken oder eingetragene Marken der D-Link Corporation oder ihrer Tochtergesellschaften in den Vereinigten Staaten von Amerika und/oder in anderen Ländern. Alle anderen in diesem Handbuch erwähnten Unternehmens- oder Produktnamen sind Marken oder eingetragene Marken ihrer jeweiligen Unternehmen.

Copyright © 2012 von D-Link Systems, Inc.

Alle Rechte vorbehalten. Ohne vorherige ausdrückliche schriftliche Erlaubnis von D-Link Systems Inc. darf die vorliegende Publikation weder als Ganzes noch auszugsweise vervielfältigt werden.

Inhaltsverzeichnis

Vorwort	2	Fehlerbehebung	20
Überarbeitungen des Handbuchs.....	2	Technische Daten	21
Marken.....	2		
Produktübersicht	4		
Packungsinhalt	4		
Systemanforderungen.....	4		
Einführung	5		
Funktionen und Leistungsmerkmale	5		
Hardware-Überblick	6		
LEDs	6		
Verbindung	7		
Hardware-Installation	8		
Verschlüsselung per Tastendruck	9		
Verwendung des Setup-Assistenten	12		
Konfiguration	13		
Main (Hauptseite)	14		
Security (Sicherheit)	16		
Hinweise und Überlegungen zur Powerline-Installation..	18		

Packungsinhalt

DHP-P306AV

- D-Link DHP-P306AV Powerline AV Passthrough Adapter
- Ethernet-Kabel
- CD-ROM mit Software und Handbuch
- Schnellinstallationsanleitung

DHP-P307AV

- D-Link DHP-P306AV Powerline AV Passthrough Adapter x2
- Kat5-Ethernetkabel x2
- CD-ROM mit Software und Handbuch
- Installationsanleitung



Systemanforderungen

- Windows® 7, Windows Vista®, XP (mit Service Pack 3)
- Ethernet-Schnittstelle (10/100 Mbit/s)
- PC mit 1,5 GHz Prozessor
- 1 GB Arbeitsspeicher

Einführung

D-Link stellt seinen 200 Mbit/s* schnellen Powerline AV Passthrough Adapter vor, mit dem Sie Ihre PC, Netzwerkgeräte und Spielkonsolen über das optimale Medium im eigenen Heim – die Trägerfrequenzanlage (TFA oder Powerline) – vernetzen und so Internetverbindungen, Drucker, Datenübertragung, Spiele und vieles mehr gemeinsam nutzen können.

Funktionen und Leistungsmerkmale

- Bietet Ethernet-zu-Powerline-Verbindung
- Schnelle Datenübertragungsrate von bis zu 200 MBit/s*
- Ein Ethernet-Port
- Plug & Play, leichte Installation
- Verschlüsselung per Tastendruck
- Integrierte Passthrough-Netzsteckdose mit Rauschfilterung

* Maximaler Durchsatz basiert auf theoretischer PHY-Übertragungsrate. Der tatsächliche Datendurchsatz schwankt. Netzwerkbedingungen und Umgebungsfaktoren, einschließlich Datenverkehr im Netz sowie Netzwerk-Overhead senken die tatsächliche Datendurchsatzrate. Störungen durch Geräte, die elektrisches Rauschen erzeugen, wie Staubsauger und Föhne, könnten die Leistung dieses Produkts negativ beeinflussen. Das Produkt selbst kann Störungen bei Geräten verursachen, wie z. B. in einem Lichtsystem mit einem Dimmer-Schalter, Kurzwellenradios oder andere Geräte im Stromnetz, die nicht dem HomePlug AV- und IEEE1901 Standard entsprechen. Powerline AV+ Produkte sind zur Bereitstellung höherer Geschwindigkeiten mit einem effizienteren Prozessor ausgestattet als aktuelle 200 Mbit/s Powerline AV Produkte.

Hardware-Überblick

LEDs

LED-Betriebsanzeige

- **Leuchtet durchgehend.** Das Gerät empfängt Strom.
- **LED.blinkt.** Das Gerät führt selbst den Einrichtungsvorgang durch, sobald Rücksetzen (Reset) oder die Simple connect button gedrückt wurden.
- **Aus** Das Gerät empfängt keinen Strom.



Powerline-LED

- **Leuchtet durchgehend.** Das Gerät ist an ein Powerline-Netz angeschlossen.
- **Blinkt.** Das Gerät überträgt Daten.
- **Aus** Das Gerät hat keine anderen kompatiblen Powerline-Geräte gefunden, die den gleichen Verschlüsselungsschlüssel verwenden.

Die Farbe zeigt die Powerline-Verbindungsrate an:

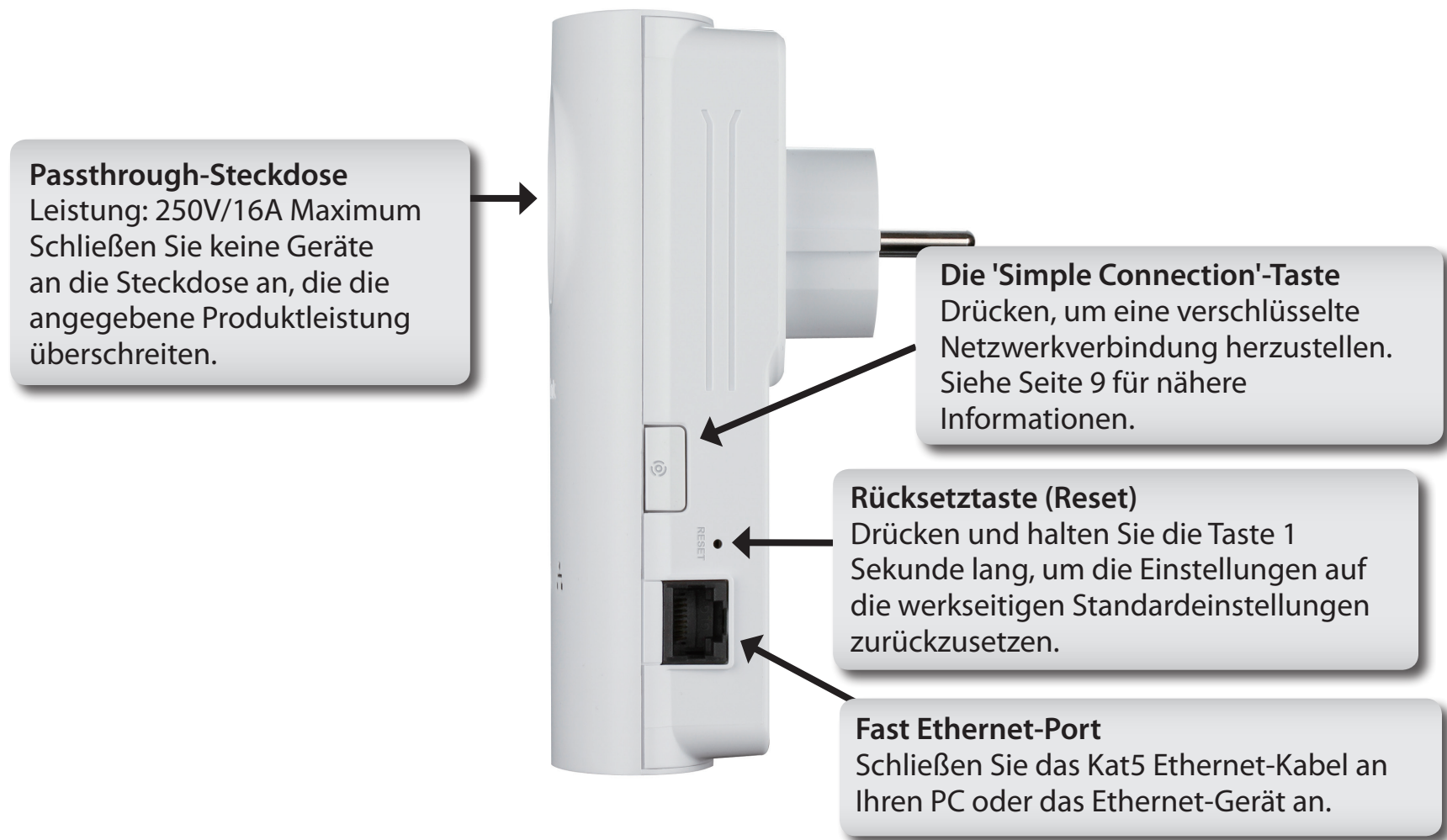
- **Grün.** Die Verbindung ist sehr gut.
- **Gelb.** Die Verbindung ist gut.
- **Rot.** Die Verbindung ist normal.

Ethernet-LED

- **Leuchtet durchgehend.** Der Ethernet-Port ist verbunden, aber es besteht kein Datenverkehr.
- **Blinkt.** Das Gerät überträgt Daten.
- **Aus** Es existiert keine Ethernet-Verbindung.

Hardware-Überblick

Verbindung



Hardware-Installation

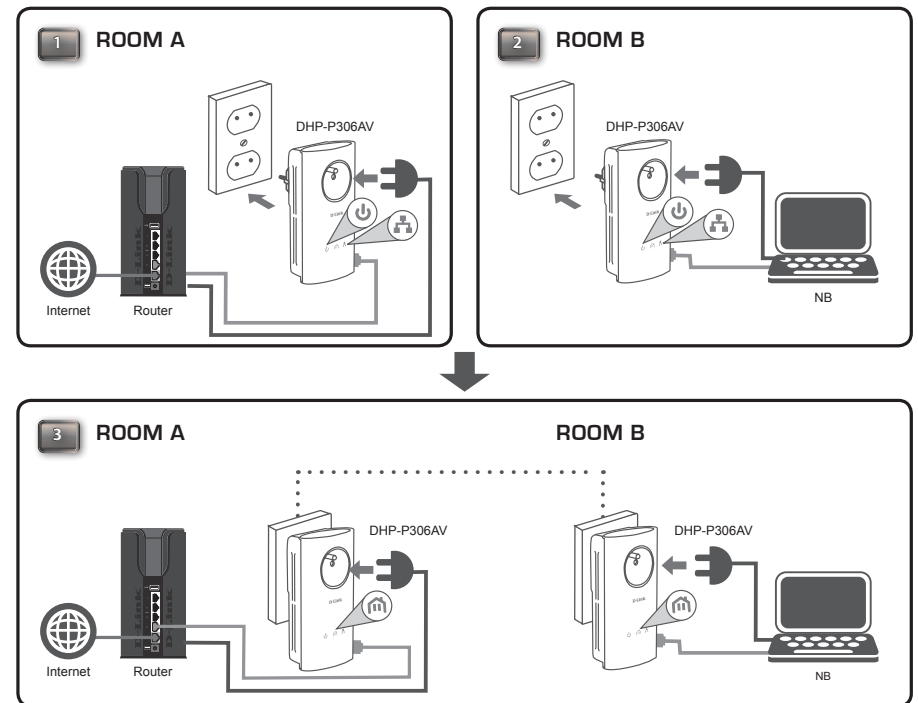
Stromanschluss

Schließen Sie den DHP-P306AV an eine Wandsteckdose oder Steckerleiste an.

Hinweis: Die Stromversorgung gilt als bestätigt, wenn die LED-Betriebsanzeige auf dem DHP-P306AV leuchtet.

Ethernet-Kabel anschließen

Schließen Sie das im Lieferumfang enthaltene Ethernetkabel an den Netzwirkabelanschluss des DHP-P306AV an und das andere Ende des Ethernetkabels an das Netzwerk bzw. den PC. Die Netzwerkverbindung gilt als bestätigt, wenn die Ethernet-LED auf dem DHP-P306AV leuchtet.



Verschlüsselung per Tastendruck

Informationen zur Sicherheit des Powerline AV Passthrough Adapters

Powerline AV Passthrough Adapter im gleichen Netz müssen einen identischen Verschlüsselungsschlüssel (auch Kodierungsschlüssel genannt) verwenden. Der Standardkodierungsschlüssel jedes Powerline AV Passthrough Adapters ist **HomePlug AV**. Alle Powerline AV Passthrough Adapter mit einem Standardkodierungsschlüssel können miteinander kommunizieren.

Aus Gründen der Sicherheit im Netz wird empfohlen, einen privaten Kodierungsschlüssel zu erstellen. Mit seiner Hilfe können Sie Ihr Netzwerk vor unbefugtem Zugriff über das Powerline-Netzwerk schützen. Um einen privaten Kodierungsschlüssel zu erstellen, statt den Standardkodierungsschlüssel zu verwenden, gehen Sie wie folgt vor:

1. Alle Adapter

Schließen Sie alle Adapter an, die konfiguriert werden sollen, und stellen Sie sicher, dass der Kodierungsschlüssel jedes Geräts HomePlugAV (vorgegebener Standardwert) lautet. Ist er nicht auf den Standardwert eingerichtet, drücken Sie 1 Sekunde lang auf die Rücksetztaste (Reset), um ihn auf den Standardwert zurückzusetzen.

2. Erster Adapter

Drücken Sie nicht mehr als 3 Sekunden auf die Taste 'Simple Connect' (Einfach verbinden) des ersten Adapters.

Sobald Sie die Taste loslassen, beginnt die LED-Betriebsanzeige zu blinken. Der Adapter erstellt einen privaten, nach dem Zufallsprinzip generierten Kodierungsschlüssel, den dann jeder Powerline AV Passthrough Adapter verwendet.

3. Zweiter Adapter

Drücken Sie innerhalb von zwei Minuten, nachdem Sie auf die Taste 'Simple connect' (Einfach verbinden) des ersten Adapters gedrückt haben, für nicht mehr als 3 Sekunden auf die zweite 'Simple connect'-Taste in Ihrem Powerline-Netzwerk. Sobald Sie die Taste loslassen, beginnt die LED-Betriebsanzeige zu blinken.

Hinweis: Beide 'Simple Connect'-Tasten müssen innerhalb von 2 Minuten gedrückt werden.

Nach Durchführung der oben beschriebenen Schritte zur Netzwerkverschlüsselung, ist Ihr Powerline-Netz nun mit dem gleichen Kodierungsschlüssel sicher konfiguriert. Diese Sicherheitseinstellungen der Adapter bleiben auch nach dem Trennen der Einheiten vom Netz gespeichert.

Hinweis: Um den privaten Kodierungsschlüssel für das Setup zu ändern, setzen Sie den Adapter auf den Standardwert zurück, indem Sie 1 Sekunde lang auf die Rücksetztaste (Reset) drücken und dann das oben beschriebene Verschlüsselungsverfahren durchführen.

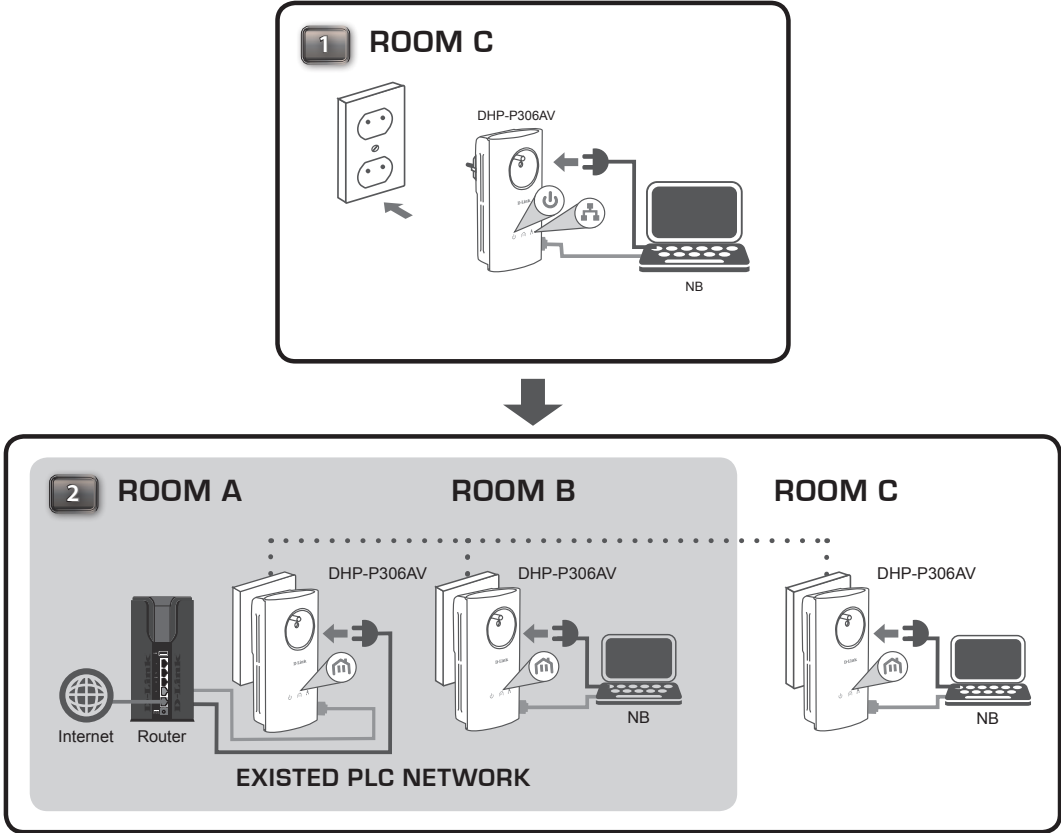
4. Weitere Adapter hinzufügen

Wenn Sie weitere Adapter hinzufügen möchten, drücken Sie die entsprechende Taste des zusätzlichen Adapters nicht mehr als 3 Sekunden. Sobald Sie die Taste loslassen, beginnt die LED-Betriebsanzeige zu blinken.

Drücken Sie dann die Taste eines der Adapter in Ihrem bestehenden Powerline-Netz für nicht mehr als 3 Sekunden. Sobald Sie die Taste loslassen, beginnt die LED-Betriebsanzeige zu blinken.

Hinweis: Beide 'Simple Connect'-Tasten müssen innerhalb von 2 Minuten gedrückt werden.

Nach Durchführung der oben beschriebenen Schritte zur Netzwerkverschlüsselung, ist Ihr Powerline-Netz nun mit dem gleichen Kodierungsschlüssel sicher konfiguriert.



Verwendung des Setup-Assistenten

Führen Sie einfach die folgenden Schritte aus, um den Setup-Assistenten aufzurufen, der Sie schnell durch den Installationsvorgang führt.

Legen Sie die **D-Link DHP-P306AV-CD** in das CD-ROM-Laufwerk ein. Sollte die CD auf Ihrem Computer nicht automatisch ausgeführt werden, klicken Sie auf **Start > Ausführen**.

Geben Sie "D:\autorun.exe" in die angezeigte Befehlszeile ein, wobei D: für den Laufwerksbuchstaben Ihres CD-ROM-Laufwerks steht. Nach dem Start des Assistenten gehen Sie zur nächsten Bildschirmseite weiter.

Klicken Sie auf **Dienstprogramm installieren**



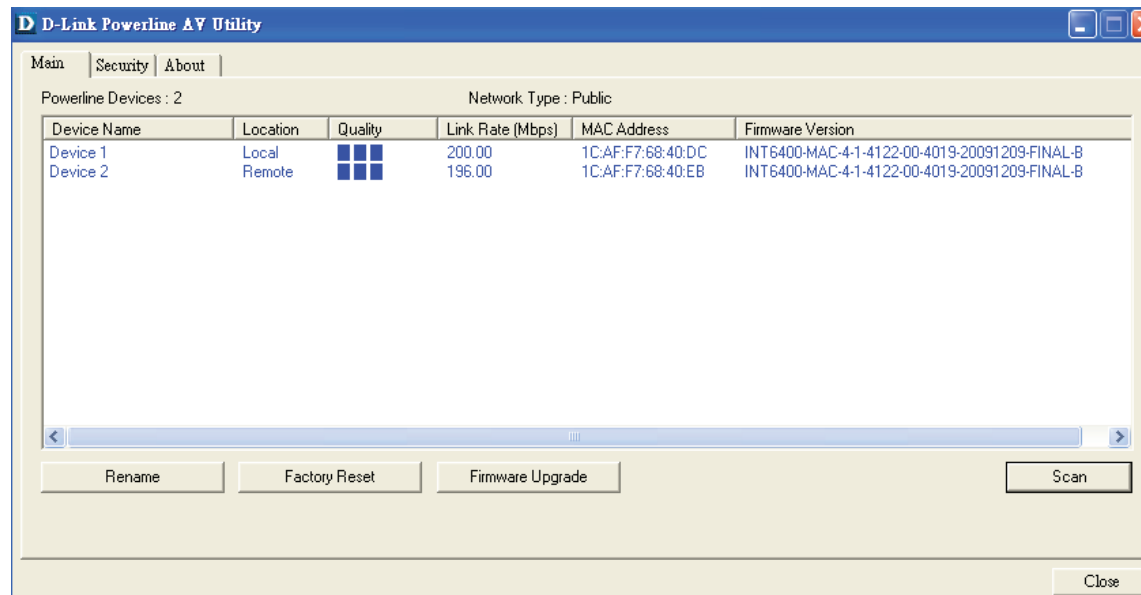
Konfiguration

Nach Beendigung des Installationsassistenten für das D-Link Powerline AV-Hilfsprogramm doppelklicken Sie auf das D-Link Powerline AV-Programmsymbol auf Ihrem Desktop, um die Konfiguration des DHP-P306AV zu starten.

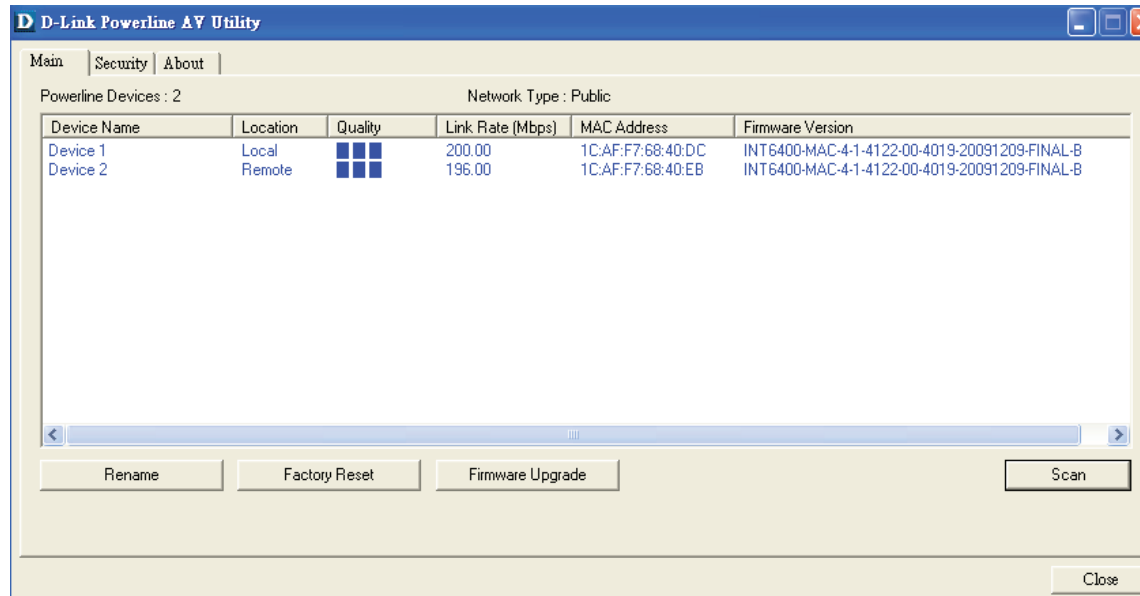
Doppelklicken Sie auf das Symbol für das **D-Link PowerLine AV-Hilfsprogramm**.



Das D-Link Powerline-Hilfsprogramm bietet Ihnen die Option, Ihr Powerline-Netzwerk sowie die Netzwerkinformationen der verbundenen Powerline-Geräte einzurichten.



Main (Hauptseite)



Geräteinformationen auf der Registerkartenleiste:

Device Name (Name des drahtlosen Geräts): Zeigt den Namen der Geräte an, die gefunden wurden. Der Name des Geräts wird zunächst vom Hilfsprogramm selbst eingerichtet.

Location (Speicherort): Zeigt an, ob das Gerät lokal (local) oder fern (remote) ist.

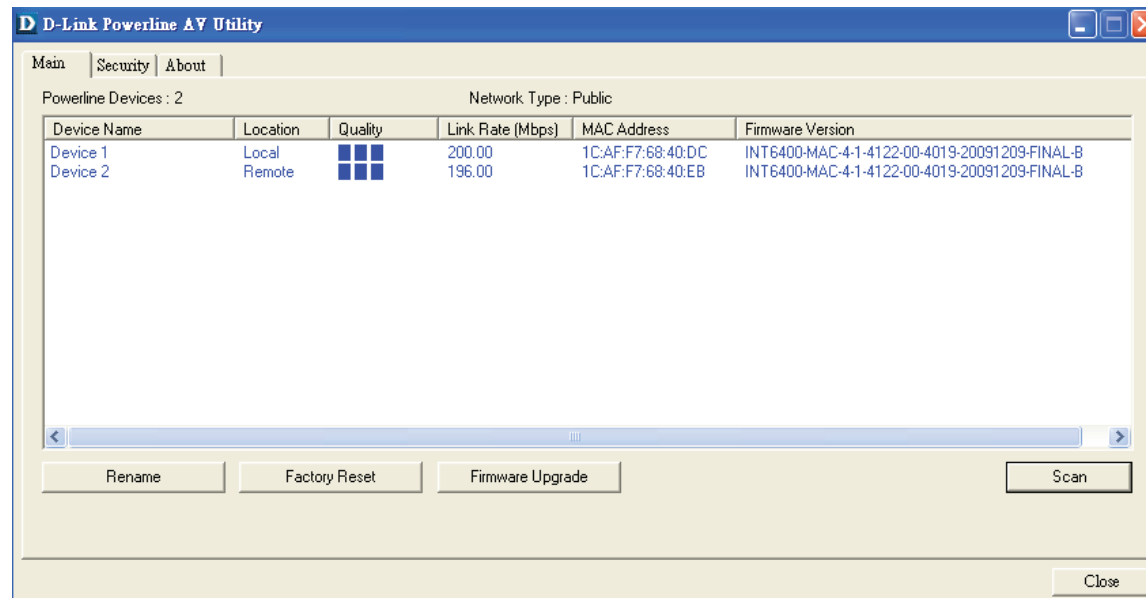
Qualität: Zeigt die Qualität der Netzwerkverbindung des verbundenen Gerätes an.

- Drei Quadrate - Für HD Video Streaming-Verbindungen geeignet.
- Zwei Quadrate - Für SD Video Streaming-Verbindungen geeignet.
- Ein Quadrat - Als Daten- und Internetverbindung geeignet.

Link Rate (Verbindungsrate): Zeigt die Verbindungsrate des angeschlossenen Geräts an.

MAC Address (MAC-Adresse): Zeigt die MAC-Adresse des angeschlossenen Geräts an.

Firmware-Version: Zeigt die Firmware-Version des angeschlossenen Geräts an.



Konfigurationsschaltflächen:

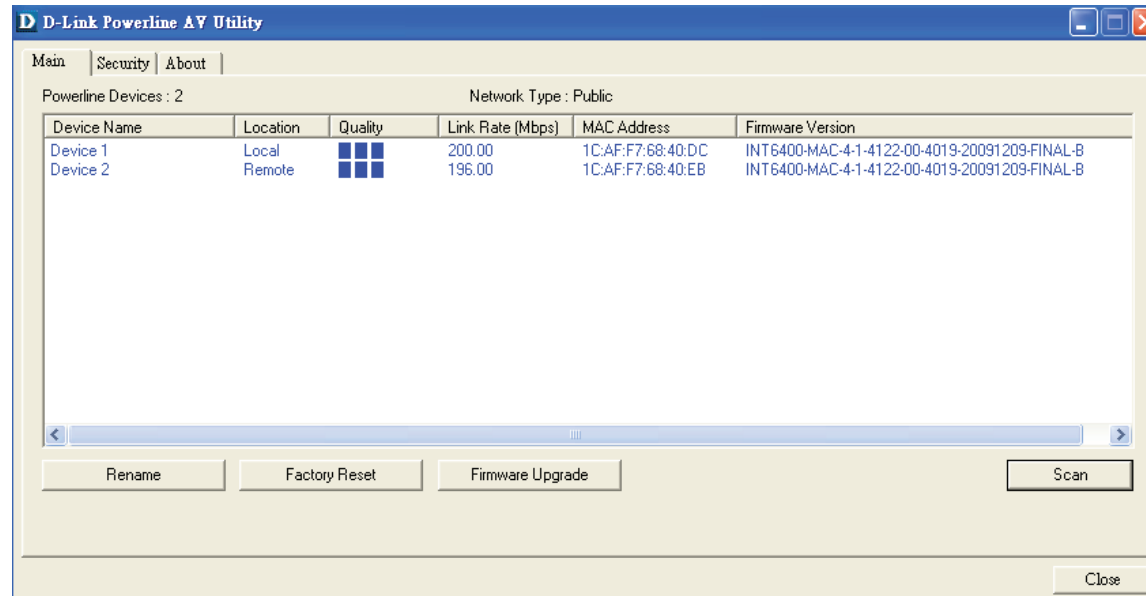
Scan (Scannen): Sucht nach angeschlossenen Powerline-Geräten.

Rename (Umbenennen): Bietet Ihnen die Möglichkeit, zuerst ein Powerline-Gerät auszuwählen und dann den Namen des Geräts zu ändern.

Factory Reset (Rücksetzen auf Werkseinstellung): Bietet Ihnen die Möglichkeit, zuerst ein Powerline-Gerät auszuwählen und dessen Kodierungsschlüssel und Firmware-Version auf die werkseitigen Standardeinstellungen zurückzusetzen.

Firmware Upgrade: Das Firmware-Upgrade ist ausschließlich für ein lokales Gerät bestimmt. Wählen Sie die entsprechenden Firmware-Dateien und führen Sie den Vorgang aus.

Security (Sicherheit)



Die Kodierungsschlüsseleinstellungen:

Die Powerline-Geräte im gleichen Netz müssen einen identischen Kodierungsschlüssel verwenden. Der Standardkodierungsschlüssel jedes Powerline-Geräts ist **HomePlugAV**. Alle Geräte mit dem Standardkodierungsschlüssel können miteinander kommunizieren.

Aus Gründen der Sicherheit im Netz wird empfohlen, einen privaten Kodierungsschlüssel zu erstellen. Mit seiner Hilfe können Sie Ihr Netzwerk vor unbefugtem Zugriff über das Powerline-Netzwerk schützen.

Privaten Kodierungsschlüssel einrichten

1. Geben Sie vor dem Ändern des Kodierungsschlüssels das Gerätekenwort ein:

- Lokales Gerät: Sie müssen vor dem Ändern des Kodierungsschlüssels das Gerätekenwort nicht eingeben.
- Fernes Gerät: Sie müssen vor dem Ändern des Kodierungsschlüssels das Gerätekenwort eingeben.

Hinweis: Jedes Gerät weist ein eindeutiges Gerätekenwort auf dem entsprechenden Etikett des Geräts auf.

2. Wählen Sie das ferne Gerät (remote) aus und geben Sie das Gerätekenwort im entsprechenden Feld des Fensters 'Set Device Password' (Gerätekenwort einrichten) ein. Klicken Sie dann auf **OK**.

3. Wählen Sie die Powerline-Geräte aus, für die Sie die Verschlüsselungseinstellung verwenden möchten. Geben Sie dann Ihren privaten Kodierungsschlüssel im Feld 'Encryption Key Setting' (Kodierungsschlüsseleinstellung) ein und klicken Sie auf **Set Selected Devices** (Ausgewählte Geräte einrichten). Sobald die Einstellung abgeschlossen wurde, erscheint im Hilfsprogramm eine entsprechende Meldung.

Hinweis: Merken Sie sich Ihren privaten Kodierungsschlüssel, nachdem Sie ihn geändert haben.



4. Wählen Sie die Registerkarte 'Main' (Hauptfenster) und klicken Sie auf **Scan** (Scannen), um zu prüfen, ob die Geräte in dem Powerline-Netzwerk in der Liste aufgeführt sind.

Geräte Ihrem Powerline-Netzwerk hinzufügen

Wenn Sie den Standardkodierungsschlüssel innerhalb des bestehenden Powerline-Netzes verwenden und das neue Gerät behält den Standardkodierungsschlüssel, können Sie das neue Gerät einfach an das Stromnetz anschließen. Alle Geräte können dann miteinander kommunizieren.

Wenn der Kodierungsschlüssel innerhalb des bestehenden Powerline-Netzes jedoch geändert wurde, haben Sie zwei Optionen, das neue Gerät Ihrem Powerline-Netzwerk hinzuzufügen.

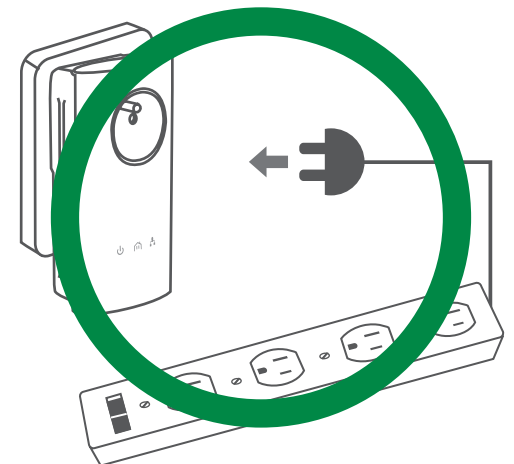
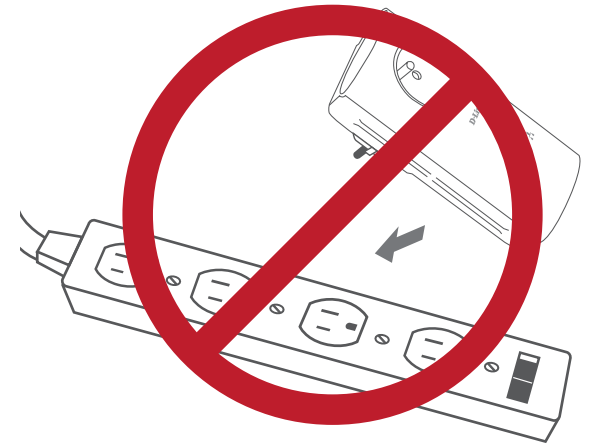
1. Sie können das Powerline-Hilfsprogramm verwenden, um den Kodierungsschlüssel in Ihrem Datensatz auf das neue Gerät anzuwenden. Dann können alle Geräte miteinander unter Verwendung Ihres geänderten Kodierungsschlüssels kommunizieren.

2. Sie können das Powerline-Hilfsprogramm verwenden, um alle Geräte innerhalb des bestehenden Powerline-Netzwerks und das neue Gerät zunächst auf den Standardkodierungsschlüssel zurückzusetzen. Folgen Sie dann den unter "Privaten Kodierungsschlüssel einrichten" beschriebenen Schritten 1 bis 4. Ihr Powerline-Netzwerk wird mit einem angepassten Kodierungsschlüssel sicher konfiguriert und alle Geräte können anschließend miteinander kommunizieren.

Hinweise und Überlegungen zur Powerline-Installation

Planen Sie die Standorte Ihrer Powerline-Geräte:

1. Schließen Sie Powerline-Geräte an Steckdosen an, die keinen Wandschalter aufweisen, um ein unbeabsichtigtes Abschalten der Stromzufuhr zum Gerät zu vermeiden.
2. Schließen Sie die Powerline-Geräte nicht an ein Verlängerungskabel, einen Überspannungsschutz oder eine Sammelschiene an, weil das die ordnungsgemäße Verwendung verhindern oder die Netzwerkleistung schmälern könnte.
3. Versuchen Sie die Verwendung der Powerline-Geräte an einer Steckdose zu vermeiden, die sich in unmittelbarer Nähe eines Geräts befindet, das sehr viel Strom verbraucht, wie z. B. eine Spülmaschine, ein Trockner oder ein Kühlschrank. Das könnte die korrekte Funktionsweise des Adapters verhindern oder sich negativ auf die Leistung Ihres Netzwerks auswirken.
4. Vergewissern Sie sich, dass Ihre Powerline-Geräte die korrekten elektrischen Spannungsnennwerte aufweisen, um entsprechend der an Ihrem Standort verfügbaren Nennspannung betrieben werden zu können.
5. Um Stromunfälle (elektrischer Schlag) zu verhindern, schließen Sie unbedingt die Stromkabel an ordnungsgemäß geerdete Steckdosen an.
6. Das Powerline-Gerät ist mit einem Schuko-Stecker für eine ordnungsgemäße Erdung ausgestattet. Verwenden Sie keine Zwischenstecker oder Adapterstecker und entfernen Sie die Erdungsklemme nicht von dem Kabel.



7. Wichtige Sicherheitsvorschriften

Bevor Sie das Gerät verwenden, lesen und befolgen Sie bitte alle Sicherheitsvorschriften und Betriebsanleitungen:

1. Öffnen Sie das Gerät nicht und versuchen Sie nicht, das Gerät selbst zu reparieren oder zu warten.
2. Verwenden Sie ausschließlich das im Lieferumfang des Geräts enthaltene Netzteil (Stromadapter) für die Stromzufuhr zu Ihrem Gerät.
3. Stellen Sie sicher, dass das Gerät in vertikaler Position in die Wandsteckdose gesteckt ist, wobei die Ports nach unten zeigen.
4. Verwenden Sie das Gerät an einem trockenen Standort und vermeiden Sie jegliche feuchte Umgebungen.
5. Tauchen Sie das Gerät nicht in Flüssigkeit und versuchen Sie nicht, es mithilfe von Flüssigkeiten oder Lösungsmitteln zu reinigen. Um das Gerät zu reinigen, ziehen Sie es vom Stromnetz ab und verwenden Sie zum Reinigen nötigenfalls ein leicht angefeuchtetes Tuch.
6. Setzen Sie das Gerät keinem direkten Sonnenlicht aus.
7. Decken Sie Lüftungsöffnungen an dem Gerät nicht ab und blockieren Sie sie nicht.
8. Stellen Sie sicher, dass das Gerät ausreichend belüftet werden kann.
9. Platzieren Sie das Gerät nicht in der unmittelbaren Nähe eines Heizgeräts oder Heizkörpers.
10. Das Gerät sollte dort platziert werden, wo eine ausreichende Belüftung gewährleistet werden kann.
11. Zweck dieses Produkts ist die Erstellung einer konstanten Netzwerkverbindung für Ihre Geräte. Wenn Sie dieses Produkt ausschalten möchten, ziehen Sie einfach den Netzstecker aus der Steckdose.

Fehlerbehebung

- **Ich kann keinen Parameter des Powerline AV Passthrough Adapters konfigurieren. Wenn ich es versuche, wird ein Fehler angezeigt:**
Stellen Sie sicher, dass der Powerline AV Passthrough Adapter während der Konfiguration nicht vom Netz getrennt wird.
- **Ich habe das Verbindungskabel an einen anderen Netzwerkadapter angeschlossen und nun funktioniert das Hilfsprogramm nicht ordnungsgemäß.**
Starten Sie das Hilfsprogramm nach Trennung des Verbindungskabels grundsätzlich neu.
- **Ich habe zahlreiche Probleme bei der Konfiguration meines Netzwerks:**
Wenn Sie bei der Konfiguration des Netzwerks mit zwei oder mehr Powerline AV Passthrough Adaptern große Schwierigkeiten haben, setzen Sie alle Netzwerkadapter zurück, und konfigurieren Sie die Adapter noch einmal neu.

Technische Daten

Netzwerk-Ports

- Ein Ethernet-Port

Passthrough-Netzsteckdose

EU-Typ

- 250V/16A Maximum

UK-Typ

- 250V/13A Maximum

FR-Typ

- 250V/16A Maximum

Wechselstromversorgung

EU-Typ

- 100-240 V Wechselstrom, 50/60 Hz, 0,1 A

UK-Typ

- 100-240 V Wechselstrom, 50/60 Hz, 0,1 A

FR-Typ

- 100-240 V Wechselstrom, 50/60 Hz, 0,1 A

Standard

- Kompatibel mit IEEE1901
- HomePlug AV

EMV

- CE-Klasse B

Sicherheit

- CE LVD

Verschlüsselung

- 128 Bit AES

Betriebstemperatur

- 0°C ~ 40°C

Lagertemperatur

- -10°C ~ 70°C

Feuchtigkeit

- Betrieb: 10% ~ 90% RLF
- Lagerung: 5% ~ 90% RLF