

DGS-1510 How to enable Telnet / SSH

Diese Anleitung beschreibt die Einrichtung von Telnet und SSH auf einem DGS-1510

Wichtiger Hinweis: Stellen Sie bitte sicher, dass auf dem Switch eine Firmware 1.10 oder höher installiert ist

| | |
|--------------------------------------|-------|
| 1.) Einrichtung von Telnet | Seite |
| 1.1) über die grafische Oberfläche | 1 |
| 1.2) über die serielle Schnittstelle | 5 |
| 2.) Einrichtung von SSH | |
| 2.1) über die grafische Oberfläche | 6 |
| 2.2) über die serielle Schnittstelle | 12 |

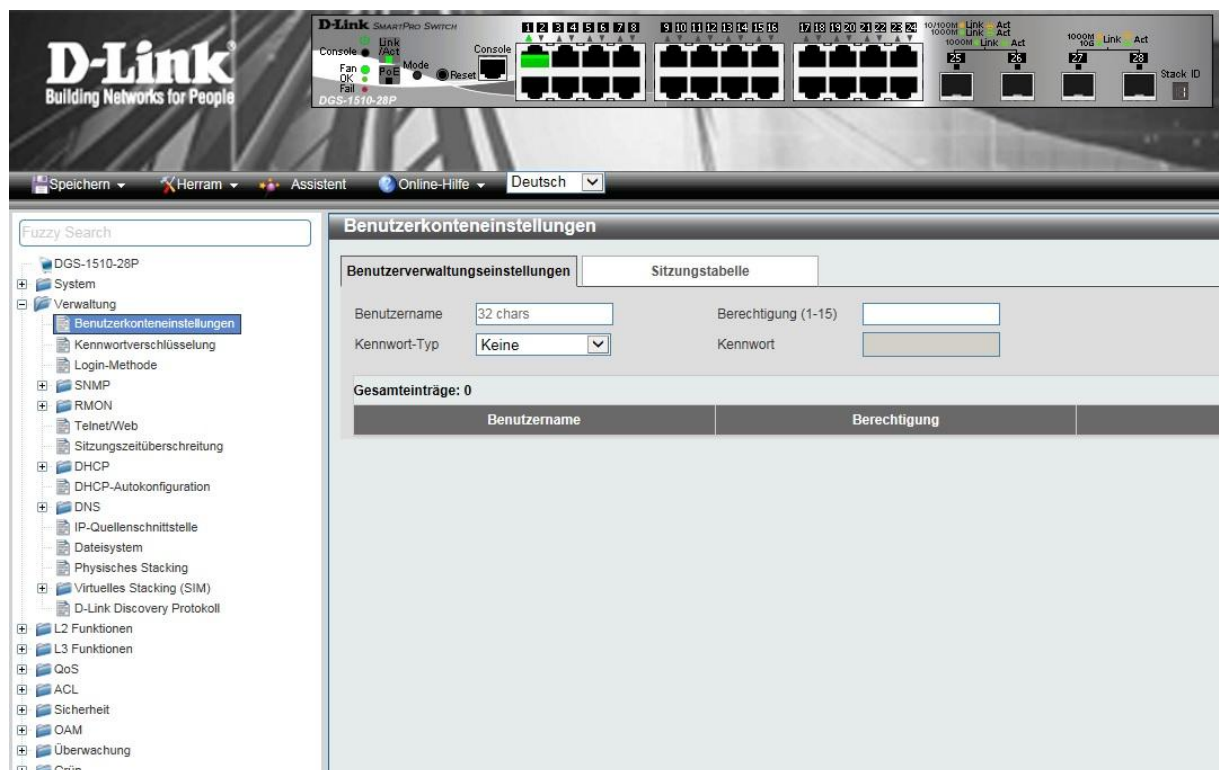
1. Einrichtung von Telnet

1.1) über die grafische Oberfläche

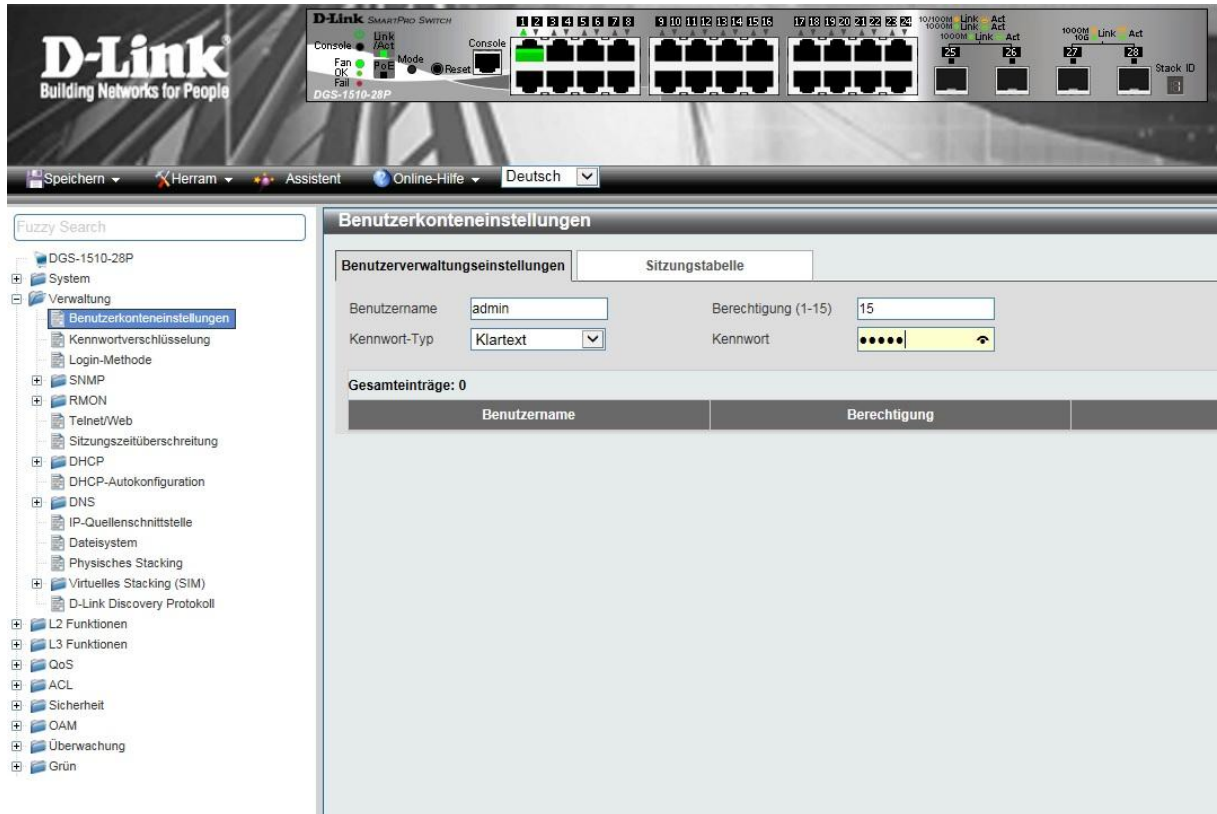
Öffnen Sie die Konfiguration des DGS-1510.

Wählen Sie den Menüpunkt

> Verwaltung > Benutzerkonteneinstellung

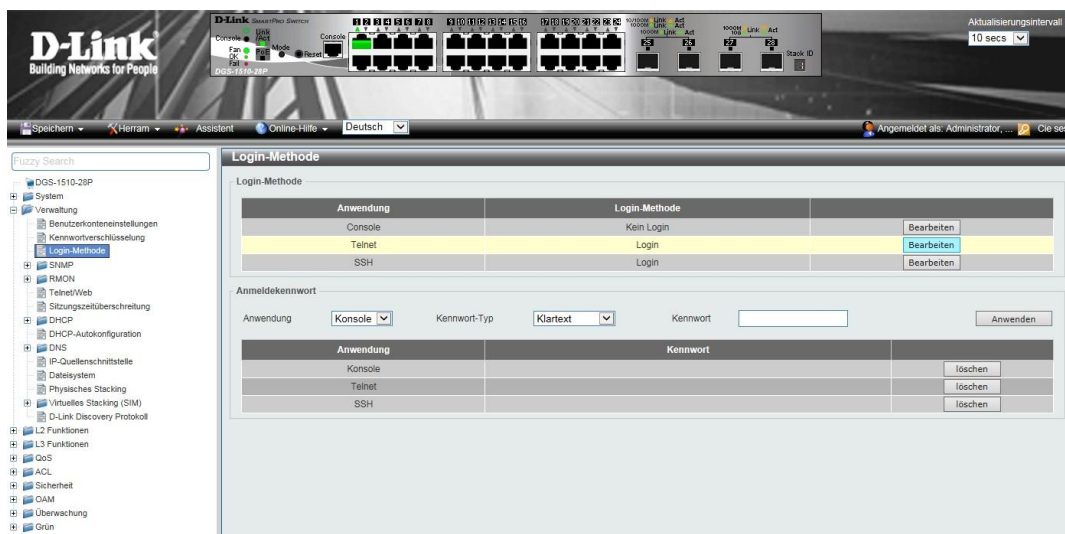


Legen Sie dort einen Benutzer an:
 Füllen Sie hierzu die Felder
 Benutzername (hier: *admin*),
 Berechtigung *15*,
 Kennwort-Typ *Klartext* sowie
 Kennwort (hier: *admin*) aus:



Legen Sie den Benutzer mit der Schaltfläche „Anwenden“ an.

Wechseln Sie dann in den Menüpunkt:
 > Verwaltung > Login-Methode



Bearbeiten Sie hier die Login-Methode für Telnet:
Ändern Sie „Login“ auf „Lokales Login“:

The screenshot shows the D-Link web interface for a DGS-1510-28P switch. The 'Login-Methode' configuration page is displayed. The 'Anwendung' (Application) table is as follows:

| Anwendung | Login-Methode | |
|-----------|---------------|------------|
| Console | Kein Login | Bearbeiten |
| Telnet | Lokales Login | Anwenden |
| SSH | Login | Bearbeiten |

Below this, the 'Anmeldekennwort' (Login Password) section shows the 'Anwendung' (Application) dropdown set to 'Konsole' and 'Kennwort-Typ' (Password Type) set to 'Klartext' (Plain Text). The password field is empty. Below that is a table for deleting passwords:

| Anwendung | Kennwort | |
|-----------|----------|---------|
| Konsole | | löschen |
| Telnet | | löschen |
| SSH | | löschen |

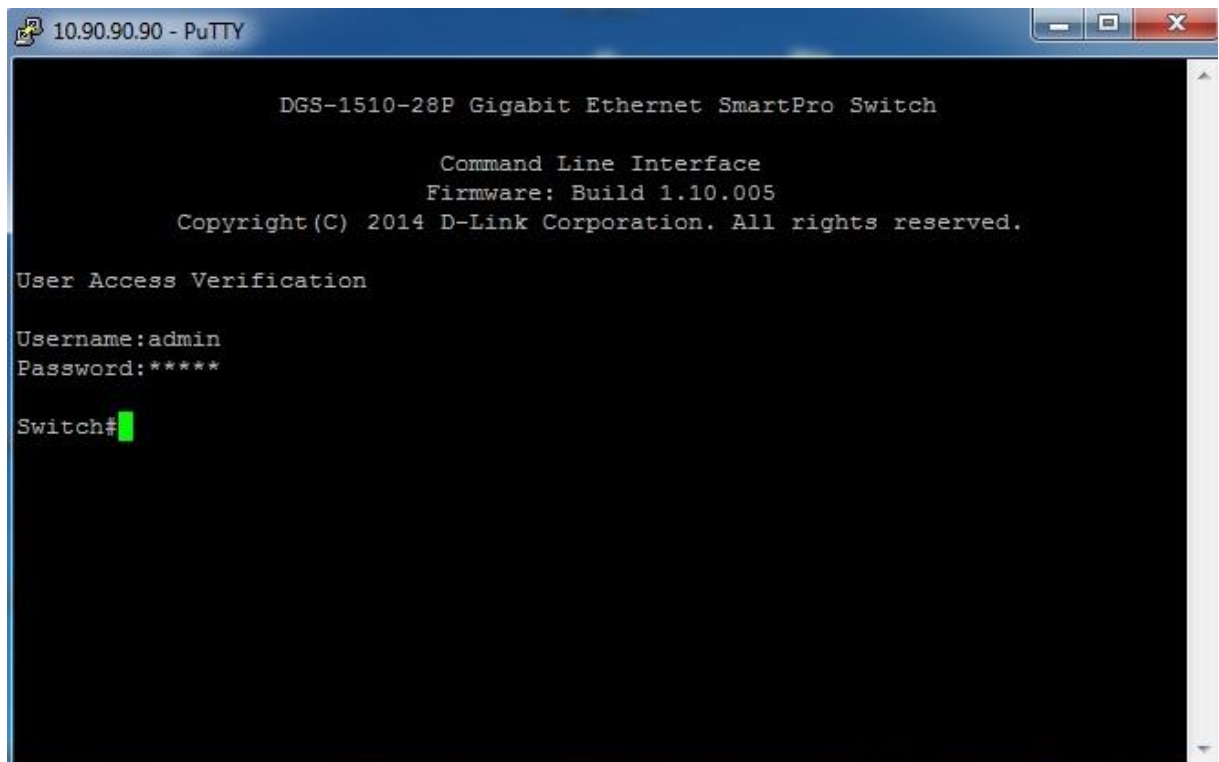
Vergessen Sie bitte nicht die Konfiguration über > Speichern > „Konfiguration speichern“ abzuspeichern.

The screenshot shows the 'Konfiguration speichern' (Save Configuration) dialog box in the D-Link web interface. The background shows the 'Login-Methode' configuration page with the following state:

| Anwendung | Login-Methode | |
|-----------|---------------|------------|
| Console | Kein Login | Bearbeiten |
| Telnet | Lokales Login | Bearbeiten |
| SSH | Login | Bearbeiten |

The 'Anmeldekennwort' section shows 'Anwendung' set to 'Konsole' and 'Kennwort-Typ' set to 'Klartext'. The password field is empty. The delete password table is also visible with 'löschen' buttons for Console, Telnet, and SSH.

Sie haben nun Zugriff über Telnet:



```
10.90.90.90 - PuTTY
DGS-1510-28P Gigabit Ethernet SmartPro Switch

Command Line Interface
Firmware: Build 1.10.005
Copyright(C) 2014 D-Link Corporation. All rights reserved.

User Access Verification

Username:admin
Password:*****

Switch#
```

1.2) Einrichten von Telnet über die serielle Schnittstelle:

Verbinden Sie sich hierzu per Terminal mit dem DGS-1510.
Geben Sie die folgenden Befehle ein um Telnet zu aktivieren.

```
Switch>en
Switch#conf t
Switch(config)#username admin privilege 15 password admin
Switch(config)#line telnet
Switch(config-line)#login local
Switch(config-line)#exit
Switch(config)#exit
Switch#
```

```
Switch#copy running-config startup-config
```

```
Destination filename startup-config? [y/n]: y
```

```
Saving all configurations to NV-RAM..... Done.
```

```
Switch#
```



```
Switch>en
Switch#conf t
Switch(config)#username admin privilege 15 password admin
Switch(config)#line telnet
Switch(config-line)#login local
Switch(config-line)#
```

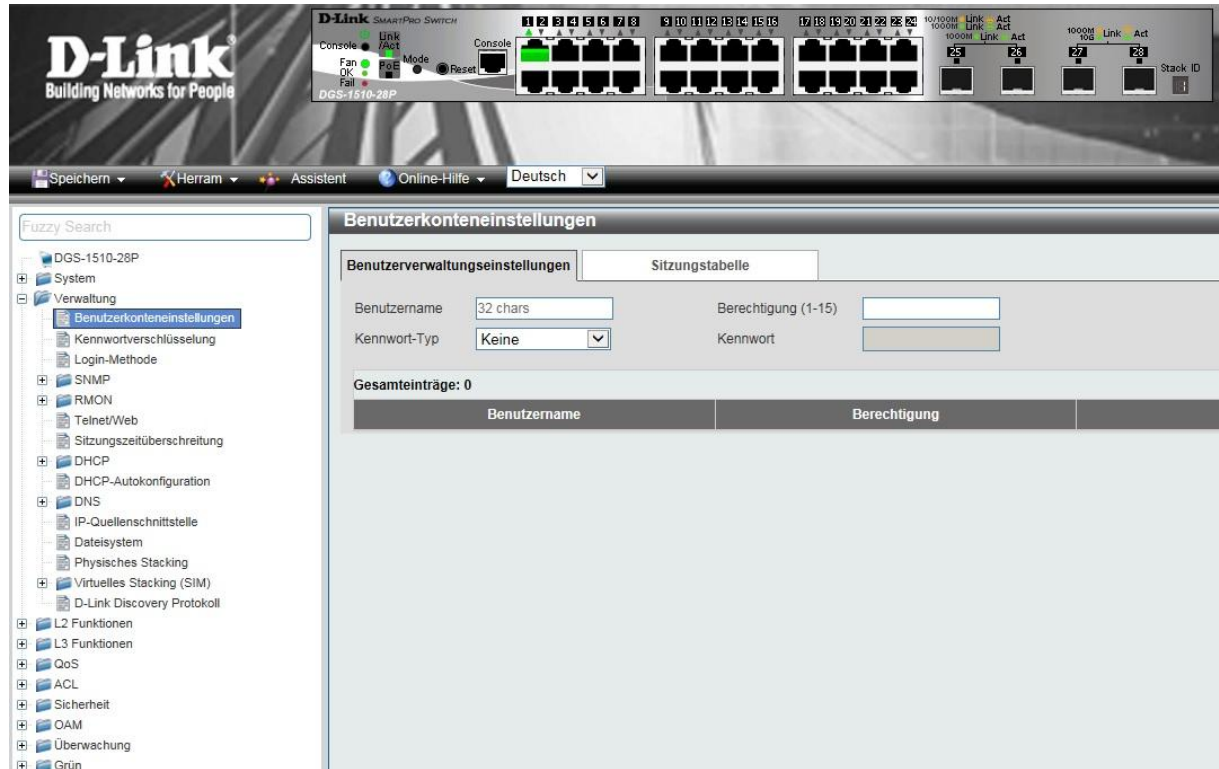
2. Einrichten von SSH

2.1) über die grafische Oberfläche

Öffnen Sie die Konfiguration des DGS-1510.

Wählen Sie den Menüpunkt

> Verwaltung > Benutzerkonteneinstellung



Legen Sie dort einen Benutzer an:

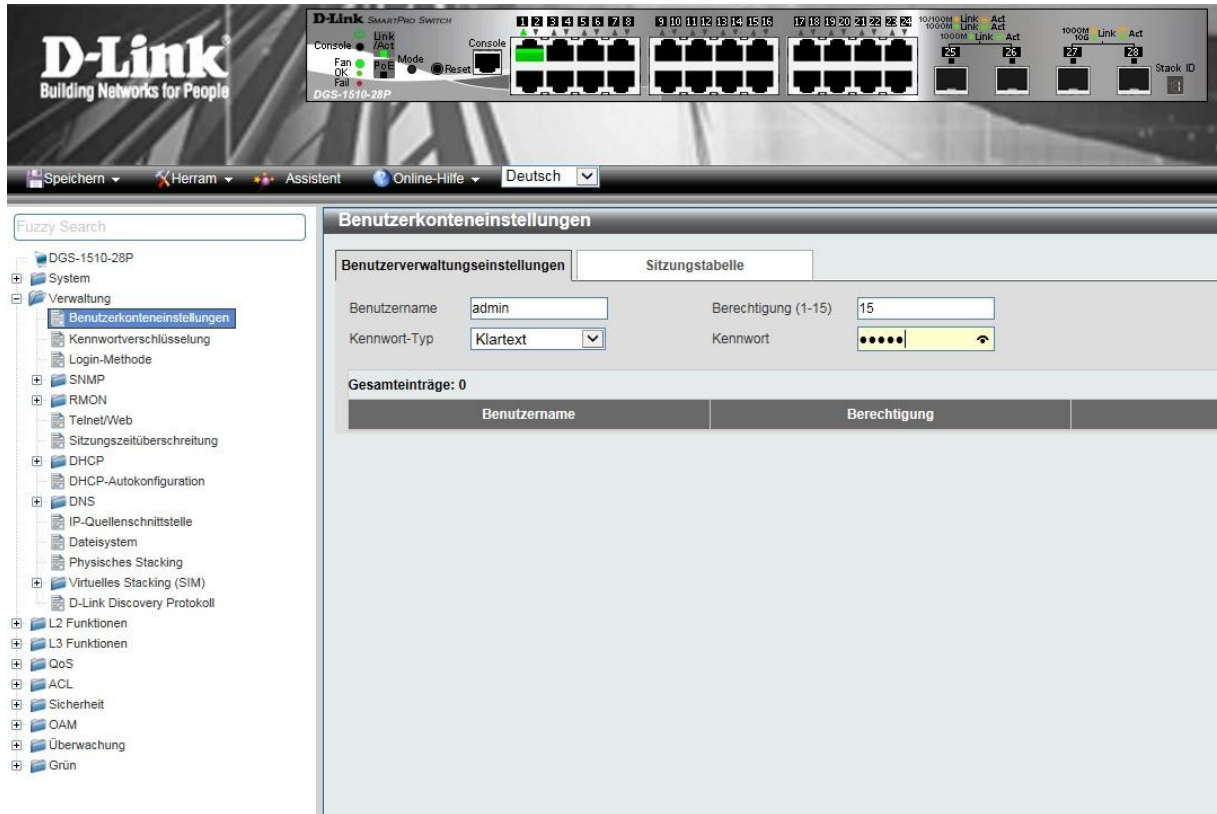
Füllen Sie hierzu die Felder

Benutzername (hier: *admin*),

Berechtigung *15*,

Kennwort-Typ *Klartext* sowie

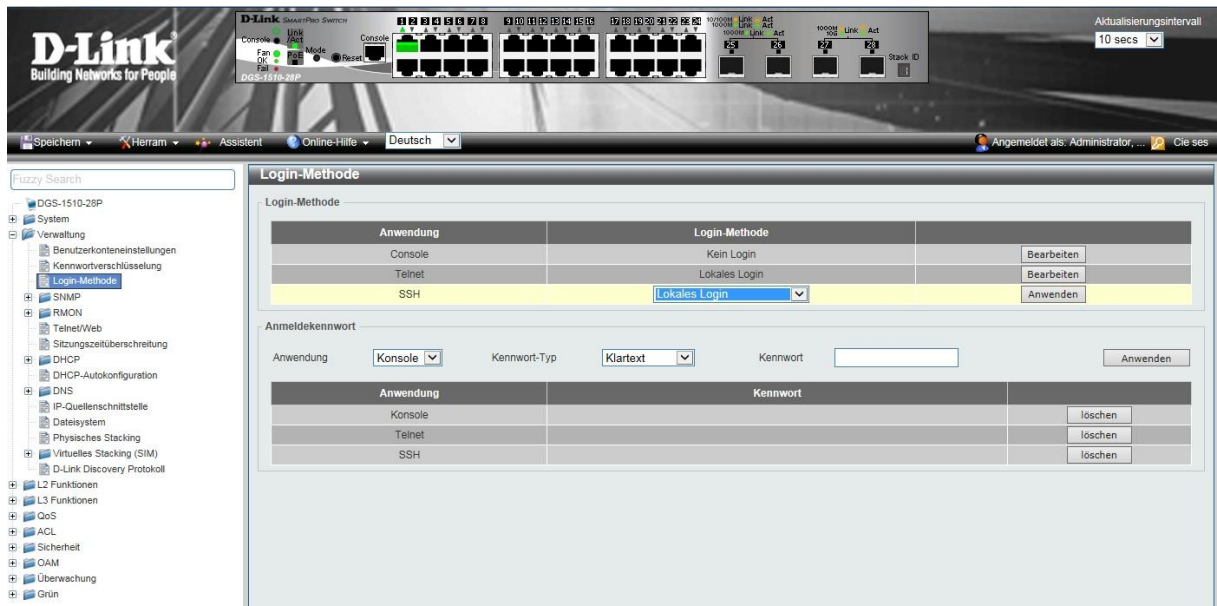
Kennwort (hier: *admin*) aus:



Legen Sie den Benutzer mit der Schaltfläche „Anwenden“ an

Wechseln Sie dann in den Menüpunkt:

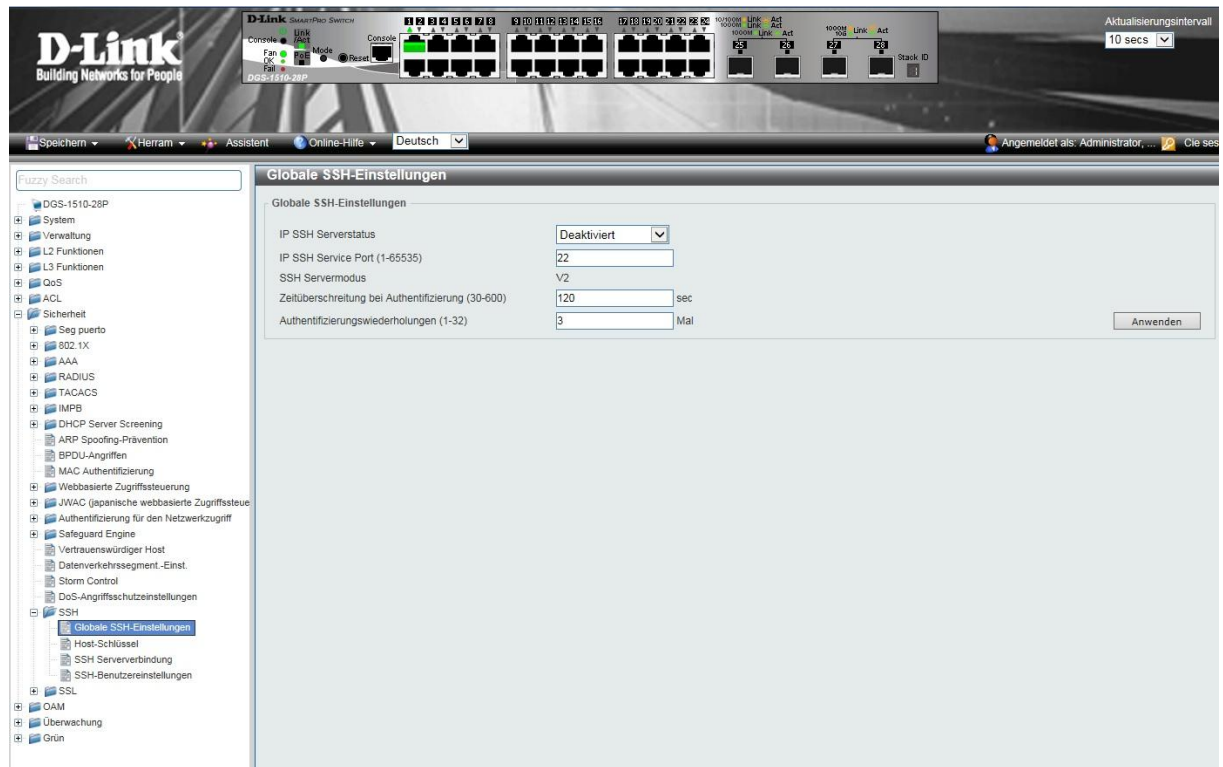
> Verwaltung > Login-Methode



Bearbeiten Sie hier die Login-Methode für Telnet:

Ändern Sie „Login“ auf „Lokales Login“ und klicken Sie auf „Anwenden“.

Wechseln Sie nun in den Menüpunkt:
> SSH > Globale SSH-Einstellungen:

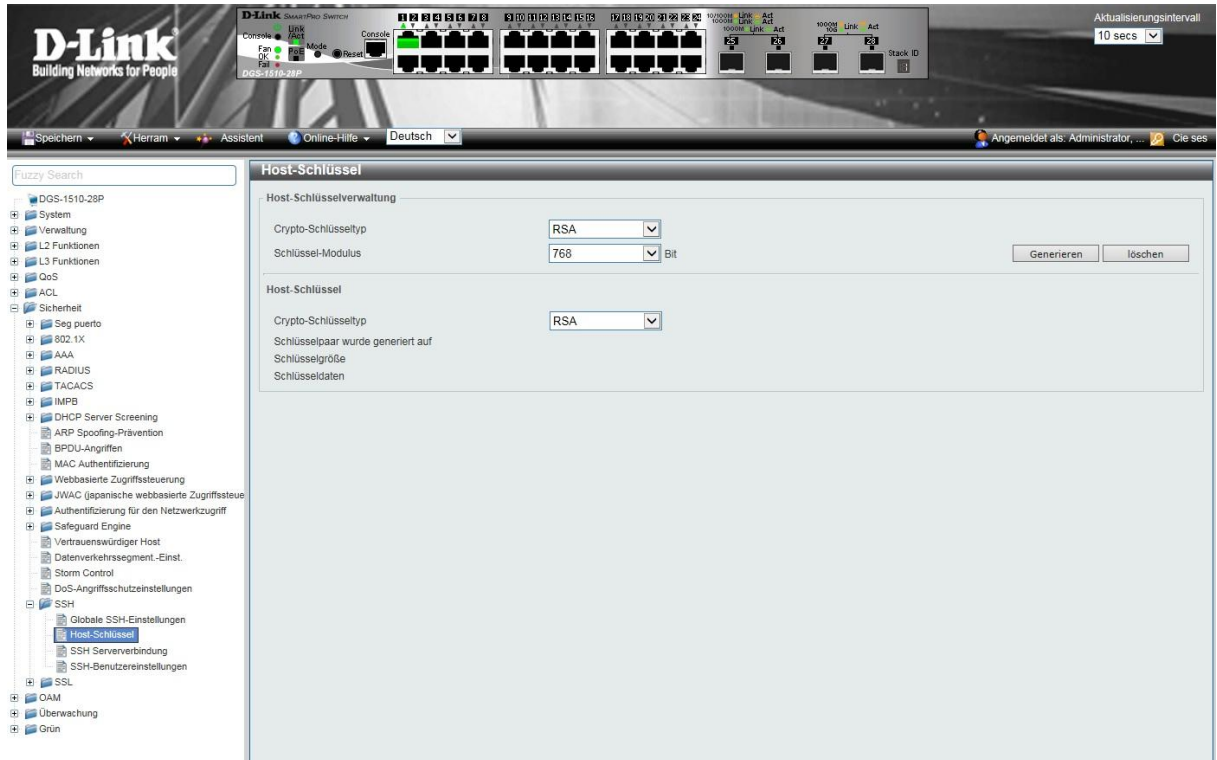


Aktivieren Sie hier IP SSH Serverstatus und klicken Sie auf „Anwenden“.

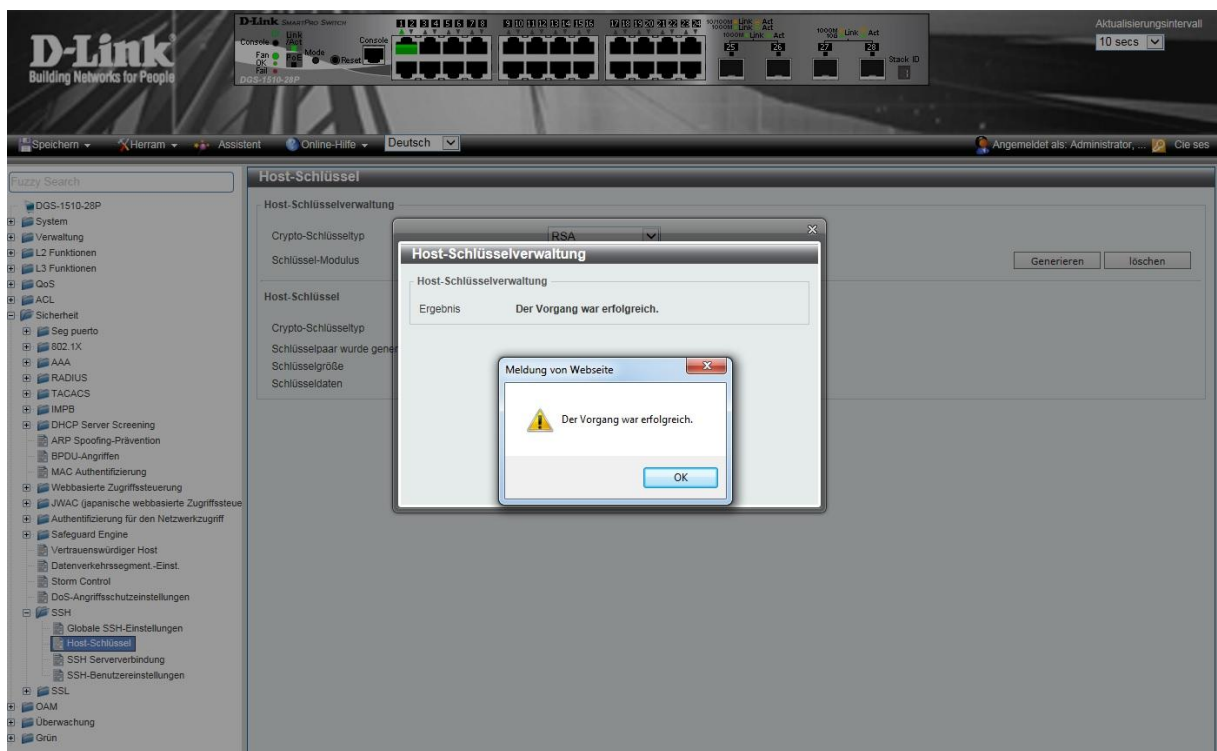


Wechseln Sie nun in den Menüpunkt:
> SSH > Host-Schlüssel

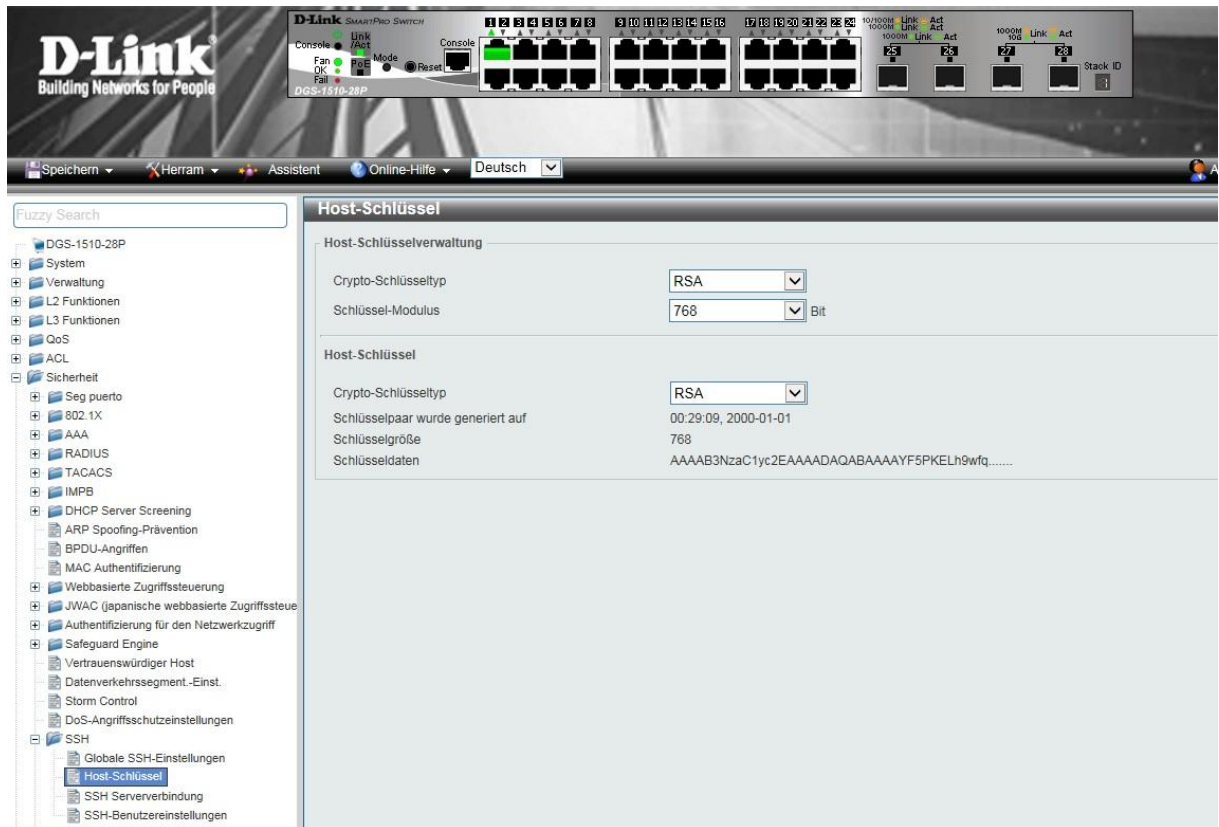
Wählen Sie einen Crypto-Schlüsseltyp und einen Schlüssel-Modulus.
Klicken Sie auf „Generieren“ um den Schlüssel zu generieren.



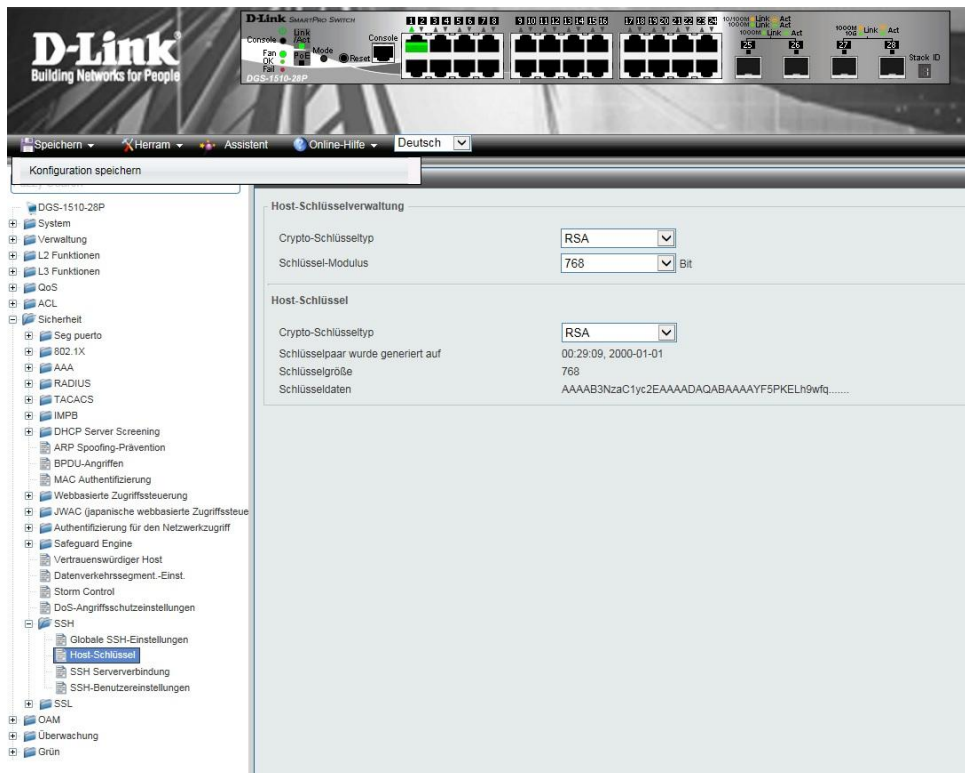
Der Generierungsvorgang dauert einige Sekunden, warten Sie auf die Bestätigung:



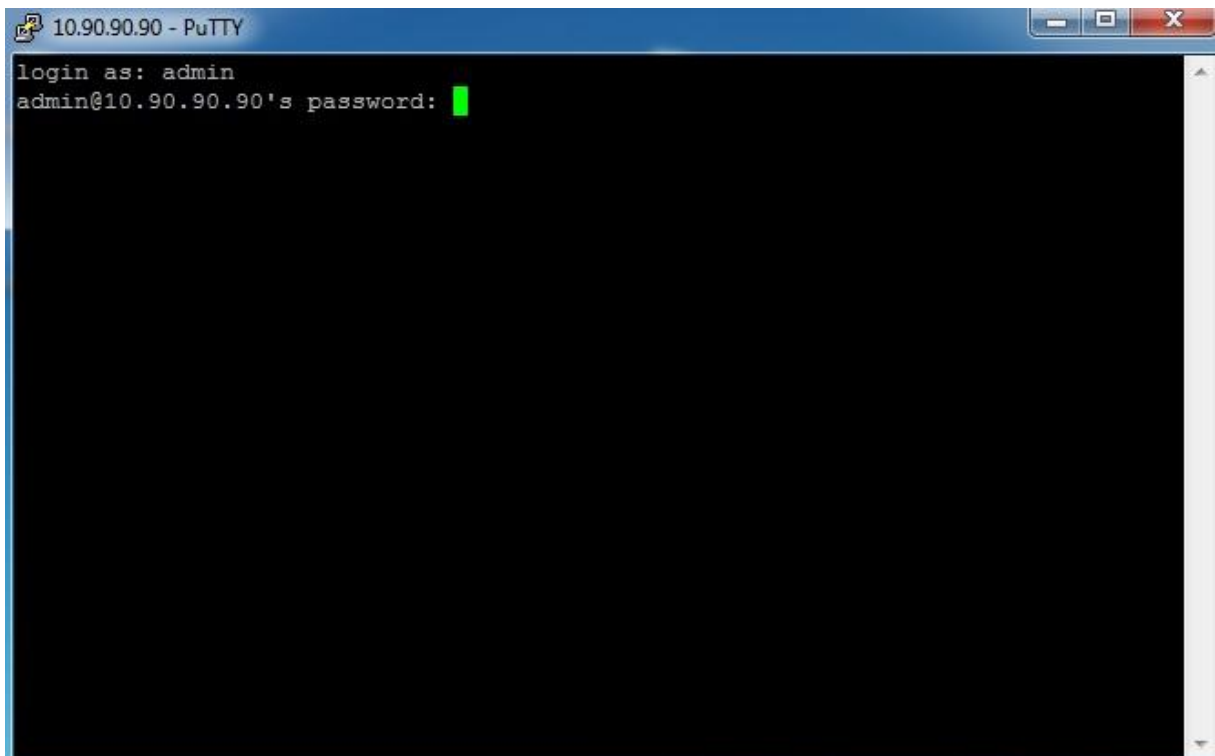
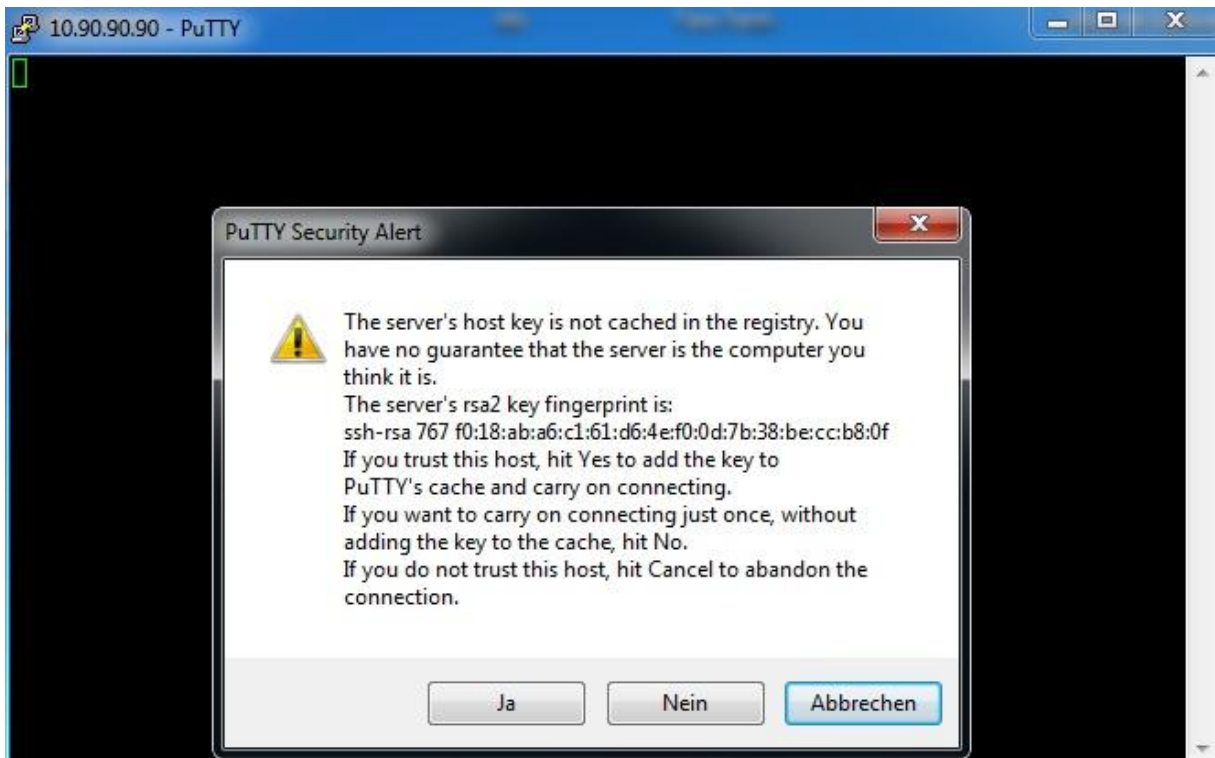
Nach erfolgreichem Vorgang, sehen Sie beim Host-Schlüssel nun auch Schlüsseldaten:



Vergessen Sie bitte nicht die Konfiguration über > Speichern > „Konfiguration speichern“ abzuspeichern.



Sie können sich nun per SSH mit dem Switch verbinden, beim ersten Aufbau der Verbindung erhalten Sie eine Meldung, ob Sie dem Server vertrauen und der Schlüssel gespeichert werden soll.



2.2) Einrichten von SSH über die serielle Schnittstelle

Verbinden Sie sich hierzu per Terminal mit dem DGS-1510.
Geben Sie die folgenden Befehle ein um Telnet zu aktivieren.

```
Switch>  
Switch>en  
Switch#conf t  
Switch(config)#username admin privilege 15 password admin  
Switch(config)#line ssh  
Switch(config-line)#login local  
Switch(config-line)#exit  
Switch(config)#ip ssh server  
Switch(config)#exit  
Switch#crypto key generate rsa modulus 768
```

Generating RSA key...)Done.

Switch#

```
Switch#copy running-config startup-config
```

Destination filename startup-config? [y/n]: y

Saving all configurations to NV-RAM..... Done.

Switch#