

Anleitung zur Einrichtung eines AP Array zwischen zwei oder mehr DAP*

*DAP-1353, DAP-2310, DAP-2360, DAP-2553, DAP-2590, DAP-2690

1. Jeder AP benötigt zunächst eine eigene IP Adresse, d.h. zunächst müssen alle APs einzeln mit dem PC/Router verbunden und die IP Adresse angepasst werden
2. Anschließend müssen die APs mit einem zentralen Punkt (Router, Switch o.ä.) per LAN Kabel verbunden werden. Die Konfiguration des AP Array funktioniert ausschließlich per LAN Kabel.

Konfiguration des Master

Wählen Sie einen AP und konfigurieren Sie diesen als Master. Dazu ist wie folgt vorzugehen:

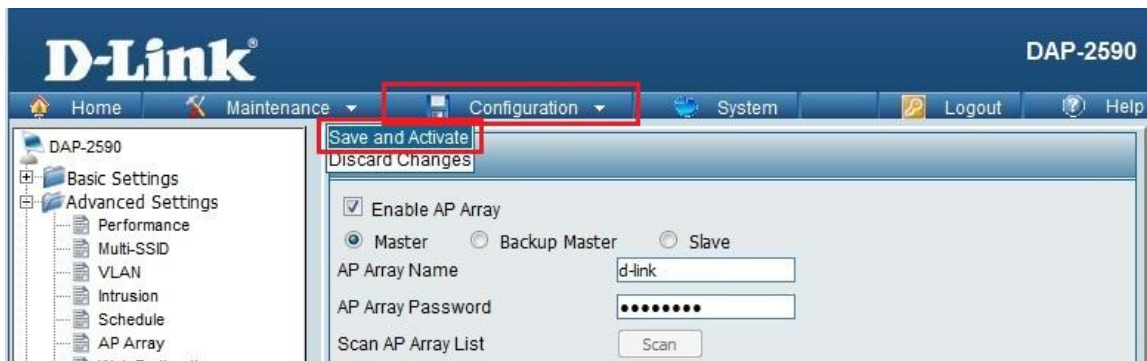
Im Konfigurationsmenü unter Advanced > AP Array wird die AP Array Funktion zunächst durch setzen des Punkts bei Enable aktiviert und der Punkt wird bei Master gesetzt. Anschließend wird ein Name sowie ein Kennwort für das AP Array festgelegt.

The screenshot shows the D-Link configuration web interface for a DAP-2590 device. The 'AP Array' configuration page is active. The 'Enable AP Array' checkbox is checked. The 'Master' radio button is selected, while 'Backup Master' and 'Slave' are unselected. The 'AP Array Name' field contains 'd-link' and the 'AP Array Password' field contains a masked password (dots). Below these fields is a 'Scan AP Array List' button. The 'AP Array List' table is currently empty. Below that is a 'Current Members' table with columns for Index, Role, IP Address, MAC Address, and Location. At the bottom, there is a 'Synchronized Parameters' section with a 'Clear all' button and a 'Wireless Basic Settings' link.

Klicken Sie anschließend bitte unten auf der Seite auf Save.



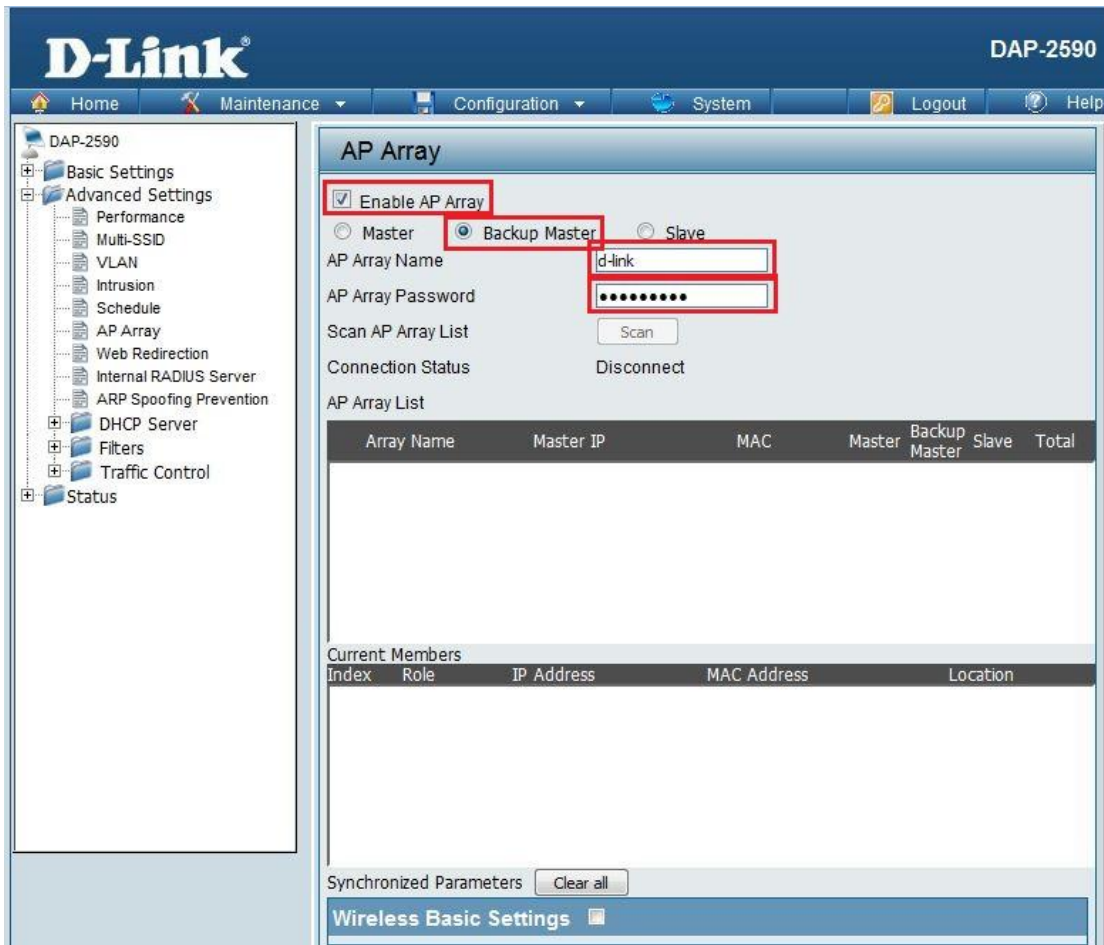
Nun klicken Sie auf Save und anschließend im oberen Teil auf System > Save and Activate.



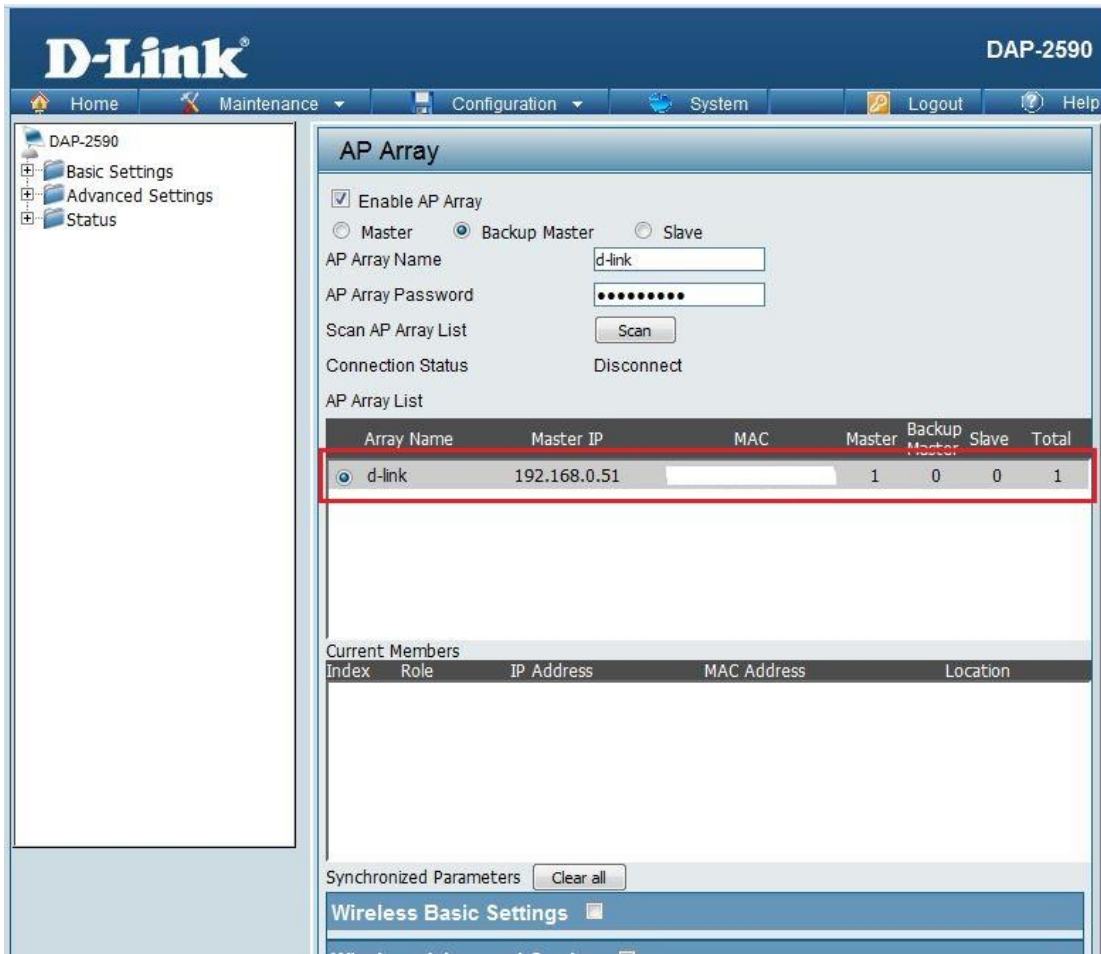
Konfiguration des Backup Master

Nun wird ein AP als Backup Master konfiguriert. Der Backup Master übernimmt das Management des AP Array, wenn der Master ausfällt. Hierzu ist wie folgt vorzugehen:

Setzen Sie unter Advanced > AP Array den Haken bei Enable und anschließend den Punkt bei Backup Master. Der Name sowie das Kennwort muss mit den Einstellungen des Masters identisch sein.

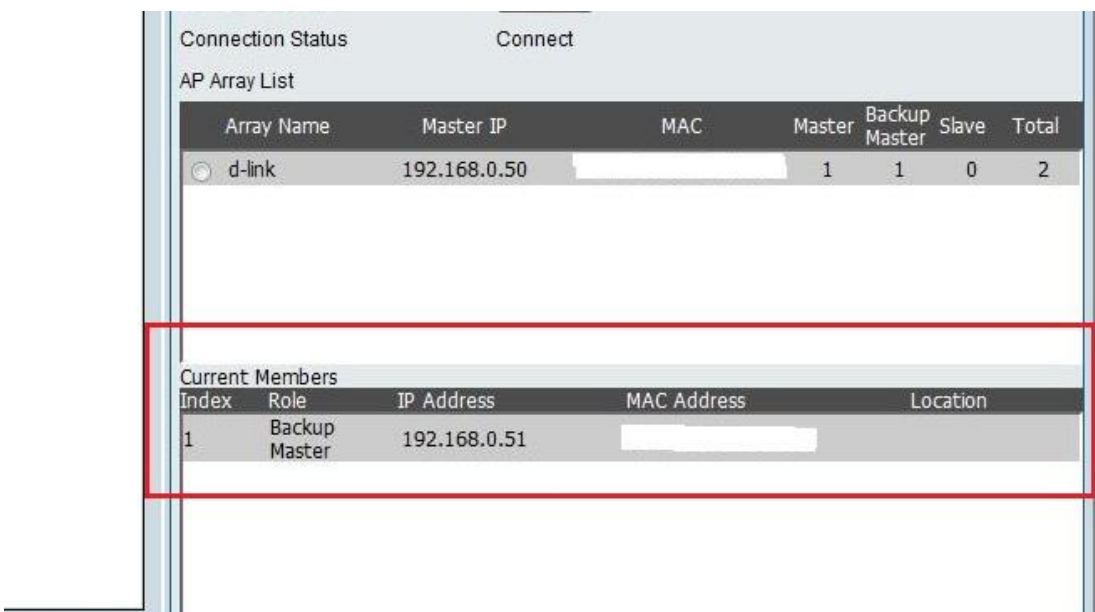


Anschließend klicken Sie auf Save und anschließend erneut auf System > Save and Activate. Nach dem Neustart ist der Scan Button nicht mehr ausgegraut. Klicken Sie nach einer Wartezeit von 2-3 Minuten auf Scan. Nach wenigen Sekunden sollte nun der Master unter Array Name angezeigt werden.

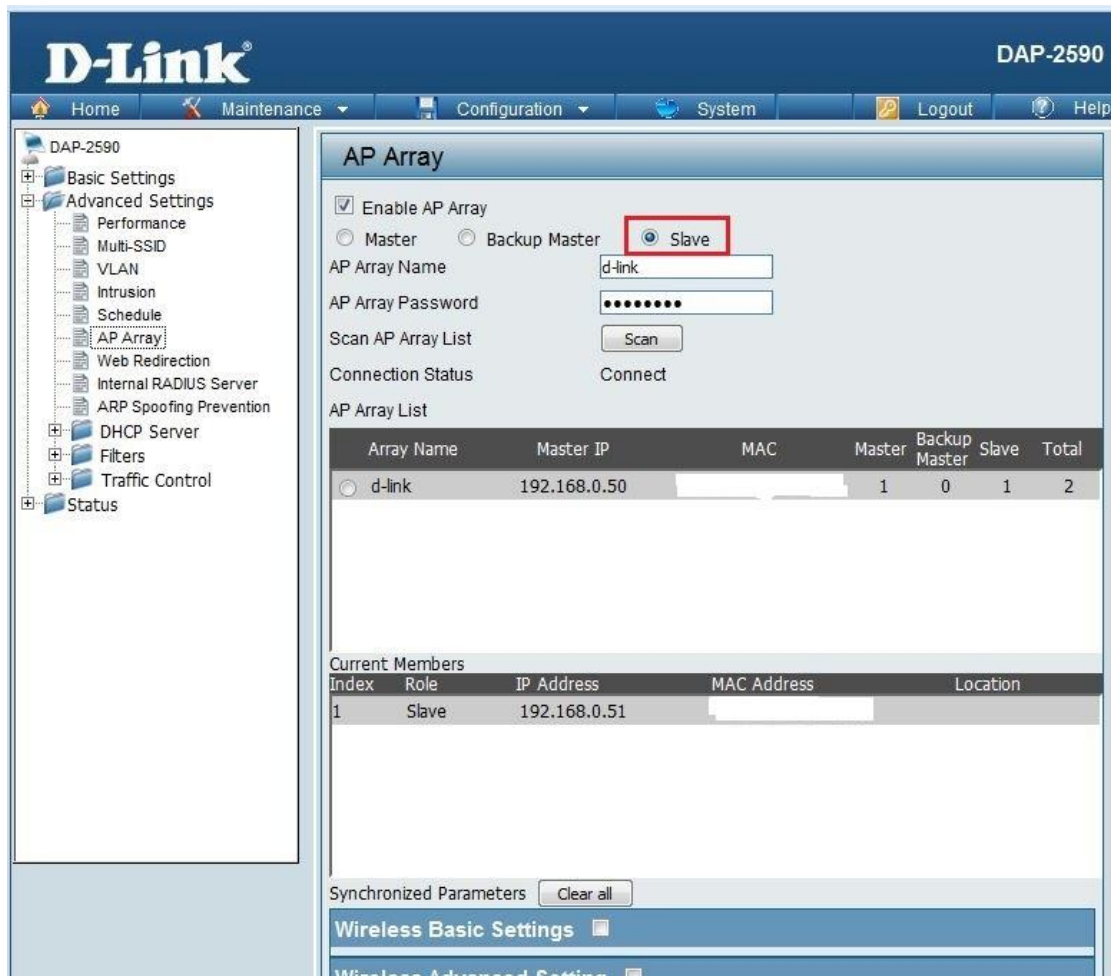


Setzen Sie den Punkt vor den Master und klicken Sie auf Save > Save and Activate.

Der Backup Master erscheint nun unter Current Members.



5. Nun können einer oder mehrere Slaves analog zur Konfiguration des Backup Masters eingerichtet werden. Dabei ist jedoch zu beachten, dass diesmal der Punkt bei Slave gesetzt werden muss und nicht bei Backup Master.



Bitte beachten:

Die Einstellungen für die APs, wie z.B. das WLAN, sollten nach Einrichtung des AP Array nur noch über den Master vorgenommen werden.

Nachdem alle APs konfiguriert sind, sollten diese vom Strom getrennt werden. Anschließend sollten die APs in folgender Reihenfolge an den Strom angeschlossen werden:

Master > Backup Master > Slaves

Troubleshooting

Unter Current Members bzw. AP Array List werden nach klicken auf Scan keine Geräte angezeigt

Mögliche Fehler:

- Die APs sind nicht per Kabel verbunden
- Mehrere APs haben die gleiche IP
- Die Wartezeit von 2-3 Minuten zwischen dem Speichern und den Scan wurde nicht beachtet
- Das Versenden von Broadcasts im Netzwerk wurde unterbunden

Es sind nur Geräte unter AP Array List, nicht jedoch unter Current Members zu sehen

Mögliche Fehler:

- Der Name des gewünschten AP Array ist an diesem AP falsch eingetragen.

Die Geräte finden sich untereinander nicht

Mögliche Fehler:

- Im Namen des AP Array sind Sonderzeichen enthalten; auch ein Unterstrich etc. zählt in diesem Fall als Sonderzeichen