

Anleitung zur Nutzung des TCP Optimizer

(Für Windows 9x/ME/2000/XP/2003)

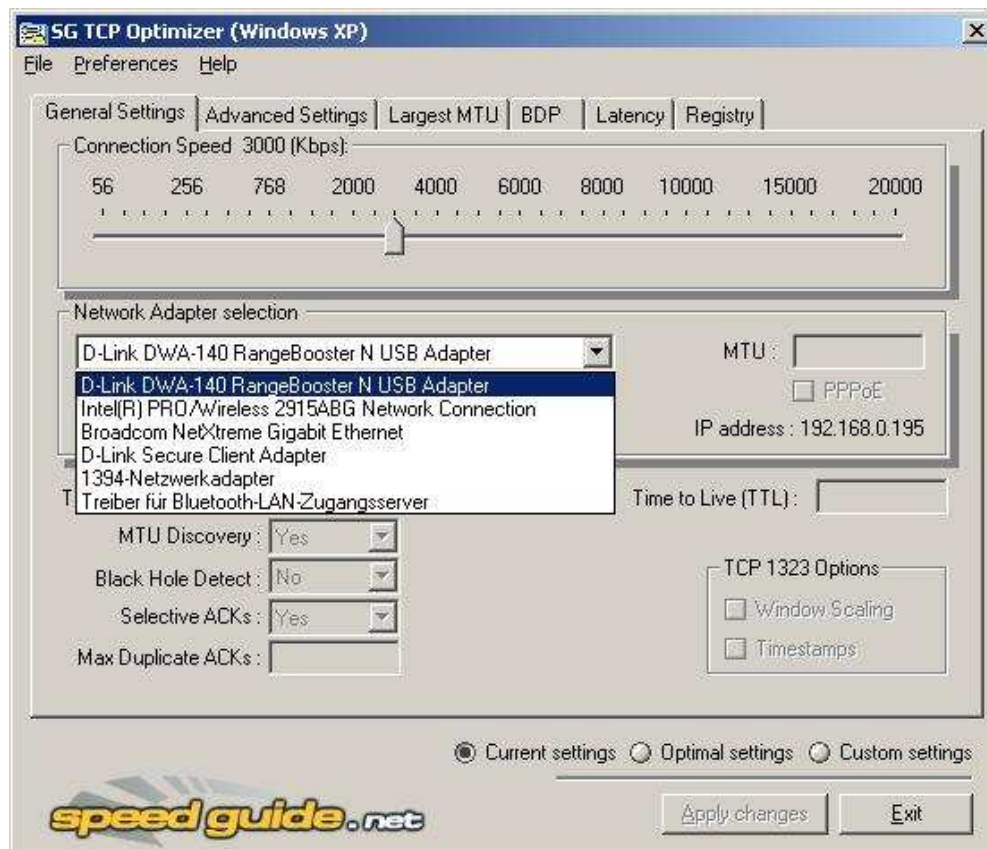
Je nach verwendeten Netzwerkkomponenten und Internetzugangart ist der Datendurchsatz unterschiedlich und es ist ein maximaler Datendurchsatz möglich. Allerdings kann es durch schlechte Einstellungen im Rechner dazu kommen, dass der maximale Datendurchsatz nicht annähernd erreicht werden kann. Diese Einstellungen können durch z.B. eine irgendwann mal installierte Zugangssoftware verbogen worden sein.

Mittels Programmen lässt sich dies wieder korrigieren oder gar optimieren, ein solches ist der TCP Optimizer von SpeedGuide.net .

1. Laden Sie sich von <http://www.speedguide.net/downloads.php> den TCP Optimizer herunter.
2. Das Programm wird auf dem Rechner nicht installiert. Starten Sie es mittels Doppelklick.
3. Sichern Sie als erstes Ihre aktuellen Einstellungen. Klicken Sie dazu oben links auf „File“ und wählen „Backup current settings“ aus.

Nehmen Sie die nun folgenden Einstellungen vor:

4. Unter „Network Adapter selection“ wählen Sie den zu optimierenden Netzwerkadapter aus.
5. Klicken Sie dann unten rechts auf „Custom settings“.



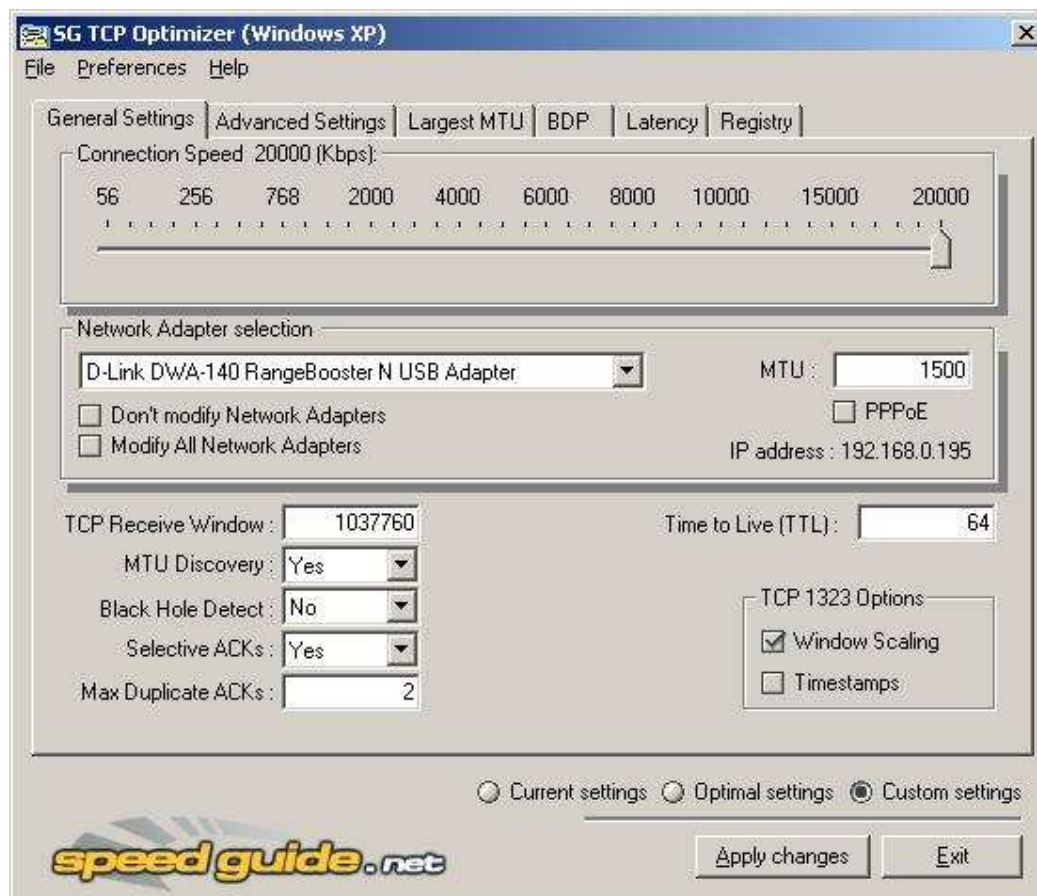
6. Den oberen Scheiberegler „Connection Speed“ stellen Sie auf die Geschwindigkeit ein, welche Ihnen Ihr Provider zur Verfügung stellt oder stellen ihn auf den maximalen Wert ein. Dies gilt auch und sogar erst recht, wenn Ihr Internetzugang einen höheren Downstream hat als 20 MBit.

7. Bei „MTU“ tragen Sie eine 1500 ein wenn Sie einen Kabel Internetzugang nutzen. Bei einem PPPoE Internetzugang tragen Sie den Wert ein, errechnet aus der vom Provider genutzten MTU minus 28 ein, z.B. $1492 - 28 = 1464$

Welche MTU Ihr Provider nutzt entnehmen Sie bitte unseren Anleitungen die Sie unter <ftp://ftp.dlink.de> in den @**general** Ordnern der entsprechenden Produktkategorien herunterladen können oder fragen Sie Ihren Provider.

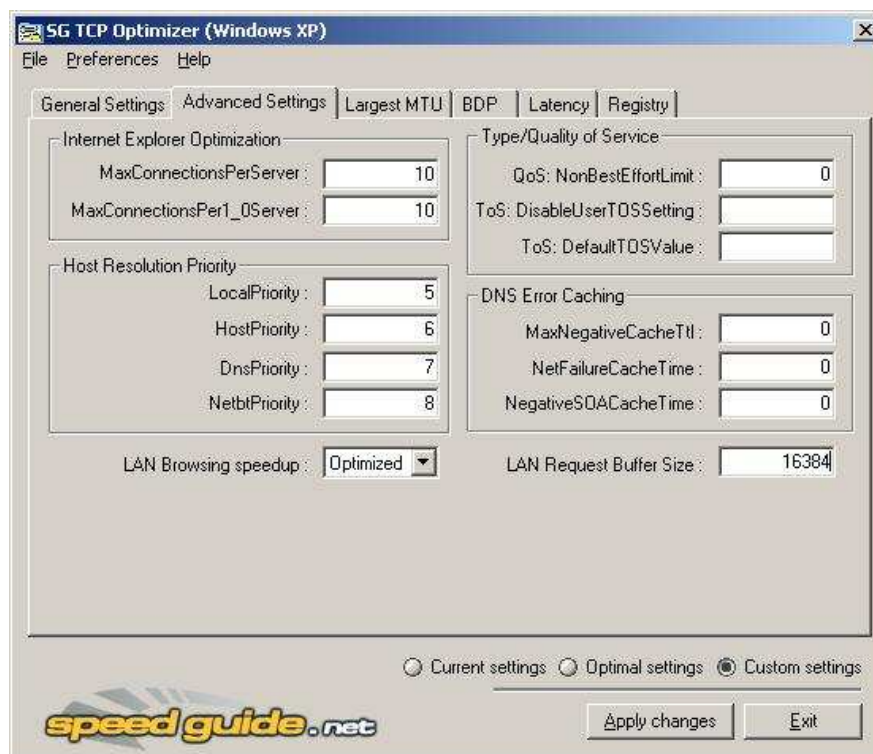
8. Wählen Sie nun die folgenden Werte in den entsprechenden Felder aus bzw. ein:

- TCP Receive Window = 1037760
- Time to Live (TTL) = 64
- MTU Discovery = Yes
- Black Hole Detect = No
- Selective ACKs = Yes
- Max Duplicate ACKs = 2



9. Wählen Sie oben den Reiter „Advanced Settings“ aus und wählen Sie nun die folgenden Werte in den entsprechenden Felder aus bzw. ein:

- MaxConnectionsPerServer = 10
- MaxConnectionsPer1_0Server = 10
- LocalPriority = 5
- HostPriority = 6
- DnsPriority = 7
- NetbtPriority = 8
- LAN Browsing speedup = Optimized
- QoS: NonBestEffortLimit = 0
- ToS: DisableUserTOSSetting = leer lassen / nichts eintragen
- ToS: DefaultTOSValue = leer lassen / nichts eintragen
- MaxNegativeCacheTtl = 0
- NetFailureCacheTime = 0
- NegativeSOACacheTime = 0
- LAN Request Buffer Size = 16384



10. Klicken Sie nun abschließend unten rechts auf „Apply changes“.

Eine umfassende Anleitung, leider nur auf Englisch, finden Sie unter <http://www.speedguide.net/tcpoptimizer.php>

Das FAQ zum TCP Optimizer finden Sie unter http://www.speedguide.net/faq_in.php?category=100

Wir Danken Herrn Peter Gottschalt für seine hilfreichen und umfassenden Informationen.

