

D-Link Quick Installation Guide

Dieses Gerät wird von den folgenden Betriebssystemen unterstützt:
Windows XP, ME, 2000, 98SE,
Mac OS 10.1



DFB-A5
für USB 2.0 & Firewire
Kombi-PCI-Karte

Vor dem Start

Systemanforderungen:

- Windows XP, ME, 2000, 98SE, Mac OS 10.1
- mindestens Pentium-Prozessor
- ein freier PCI-Steckplatz
- CD-ROM-Laufwerk

Verpackungsinhalt überprüfen

Die folgenden Artikel gehören zum Lieferumfang des Gerätes:
Sollte einer der unten aufgeführten Artikel fehlen oder beschädigt sein,
wenden Sie sich an Ihren Fachhändler.



- Kombi-PCI-Karte DFB-A5 für USB 2.0 und Firewire



- CD-ROM mit Treibern,
Installationsanweisung und
Garantieschein



Unter Windows

Legen Sie vor der Installation der Karte DFB-A5 die zugehörige Treiber-CD ein.

Auf der Treiber-CD befindet sich ein Programm, mit dem die Installation wesentlich erleichtert wird.

1

Legen Sie die mitgelieferte CD-ROM von D-Link ein.

Für Benutzer von Mac OS geht es auf der nächsten Seite weiter.

Schalten Sie den Computer ein, und legen Sie die mitgelieferte Treiber-CD für die Karte DFB-A5 von D-Link in das CD-ROM-Laufwerk ein.

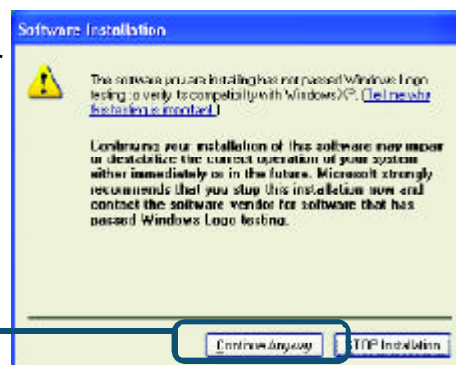
Klicken Sie auf **"Install Driver"**.



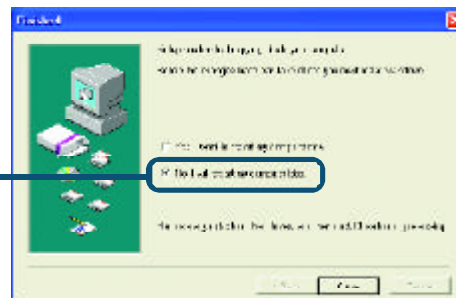
Falls das Startfenster nicht automatisch angezeigt wird, klicken Sie auf **"Start" > "Run"**, geben Sie **"D:\Autorun.exe"** ein und klicken auf **"OK"**. Der Buchstabe **"D"** steht hier für den Laufwerksbuchstaben Ihres CD-ROM-Laufwerks. Setzen Sie ggf. den Laufwerksbuchstaben Ihres CD-ROM-Laufwerks ein.

Dieser Bildschirm wird nur unter **Windows XP** angezeigt.

Klicken Sie auf **"Continue Anyway"**.



Klicken Sie auf **Nein** und fahren Sie Ihren Computer **herunter**.



2 Installation der Kombi-PCI-Karte DFB-A5

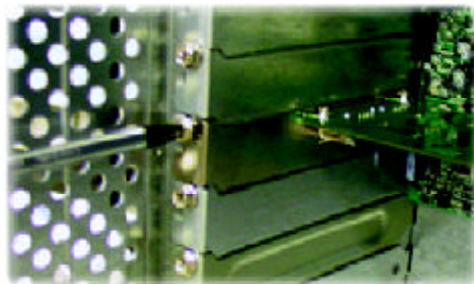
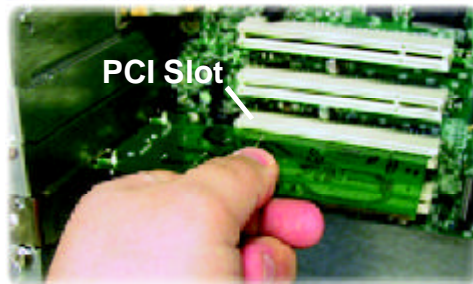


Bevor Sie die DFB-A5 installieren, überzeugen Sie sich, dass Ihr Computer vollkommen ausgeschaltet ist.

Entfernen Sie die Gehäuseabdeckung des Computers. Schlagen Sie hierzu ggf. im Benutzerhandbuch des Computers nach. Entfernen Sie das zugehörige Slotblech. (Das ist die metallene Abdeckung auf der Öffnung für die PCI-Karte.)

Stecken Sie die DFB-A5 in den PCI-Steckplatz.

Befestigen Sie die Karte mit der zuvor entfernten Schraube des Slotblechs. Bringen Sie die Gehäuseabdeckung wieder an. Schließen Sie das Netzkabel an.



Schließen Sie das Netzkabel an.

3 Treiberinstallation abschließen

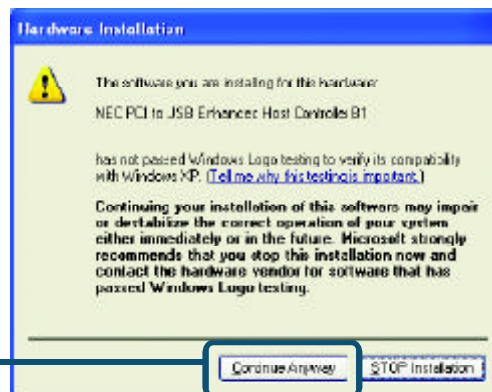
Unter Windows XP:

Gehen Sie folgendermaßen vor, um alle Geräte unter Windows XP zu installieren.

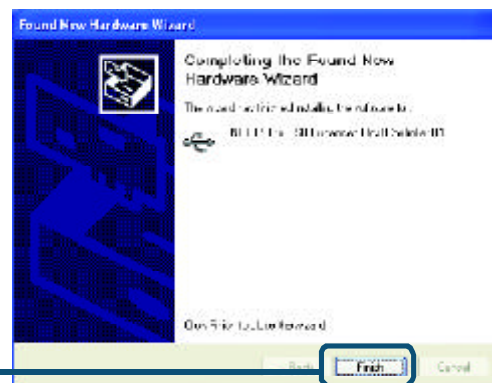
Klicken Sie auf
"Next".



Klicken Sie auf
"Continue Anyway".

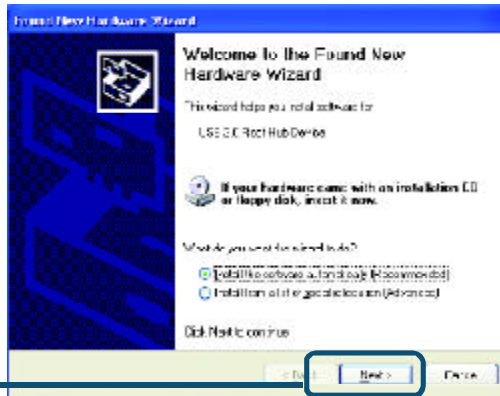


Klicken Sie
auf "Finish".

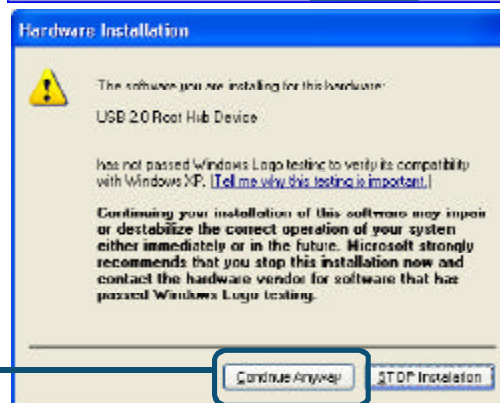


Unter Windows XP:

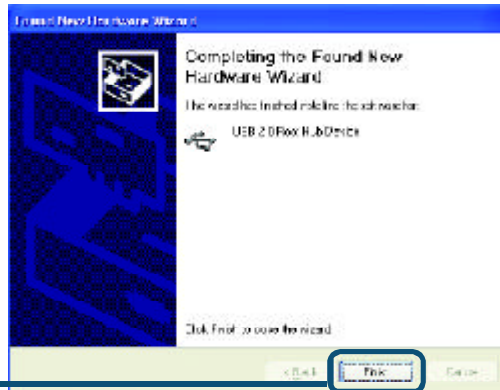
Klicken Sie auf
"Next".



Klicken Sie auf
"Continue Anyway".



Klicken Sie
auf "Finish".

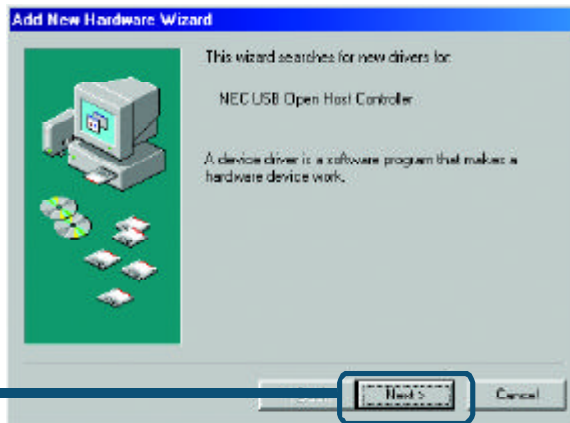


Unter Windows 2000/ME:

Unter Windows 2000/ME wird während des Startvorgangs der Treiber für die Karte DFB-A5 automatisch installiert.

Unter Windows 98SE:

Klicken Sie auf
“Next”.



Klicken Sie auf
“Next”.



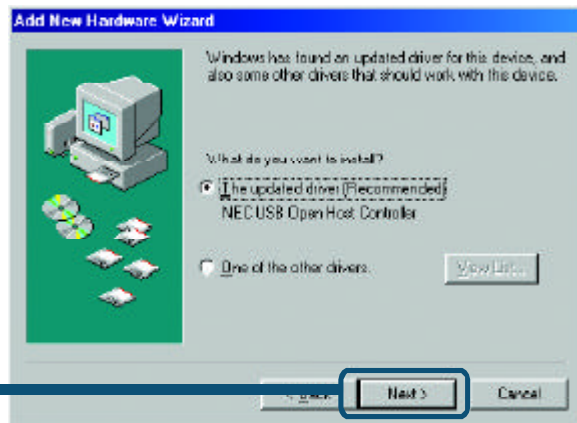
Wählen Sie das
CD-ROM drive



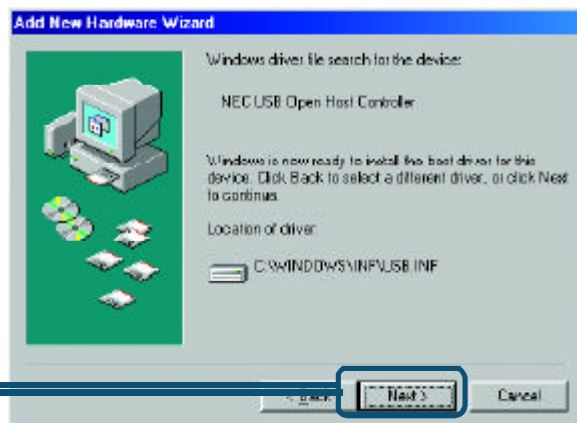
Click **Next**

Unter Windows 98SE:

Klicken Sie auf **“Next”**.



Klicken Sie auf **“Next”**.



Möglicherweise werden Sie aufgefordert, die Installations-CD von Windows 98SE einzulegen. Legen Sie diese ein, und klicken Sie auf **“OK”**.

Klicken Sie auf **“Finish”**.



Bestätigen Sie die Meldung **“Restart Your Computer”**, um die Installation abzuschließen.

Unter Mac OS X 10.1:

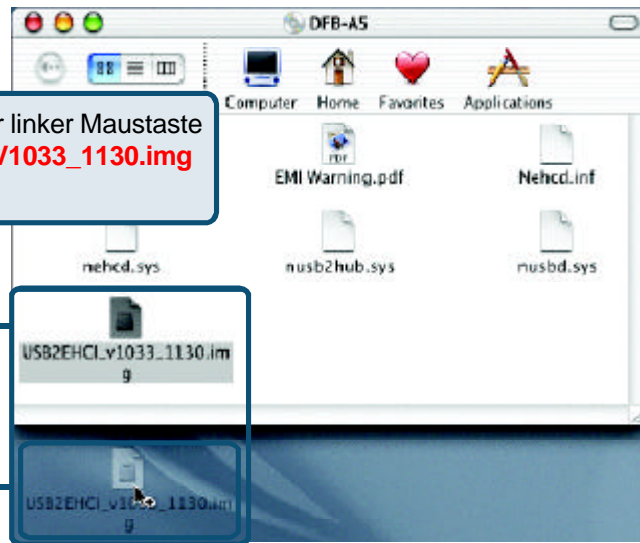
Legen Sie die Treiber-CD für die Karte DFB-A5 in das CD-ROM-Laufwerk ein.

Doppelklicken Sie auf das **DFB-A5-Symbol**, sobald es auf dem Desktop angezeigt wird.



Ziehen Sie mit gedrückter linker Maustaste das Symbol **USB2EHCI_V1033_1130.img** auf den Desktop.

Doppelklicken Sie auf das Symbol **USB2EHCI-V1033_1130.IMG**.



Sobald das Symbol **USB2EHCI_V1033** auf dem Desktop angezeigt wird, doppelklicken Sie darauf.

Doppelklicken Sie auf "**USB2EHCI_V1033.pkg**".



Unter Mac OS X 10.1:

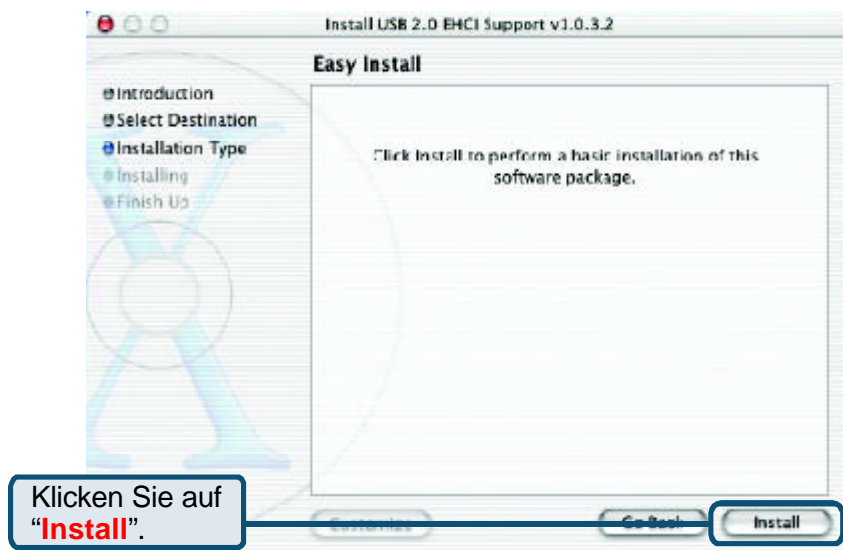
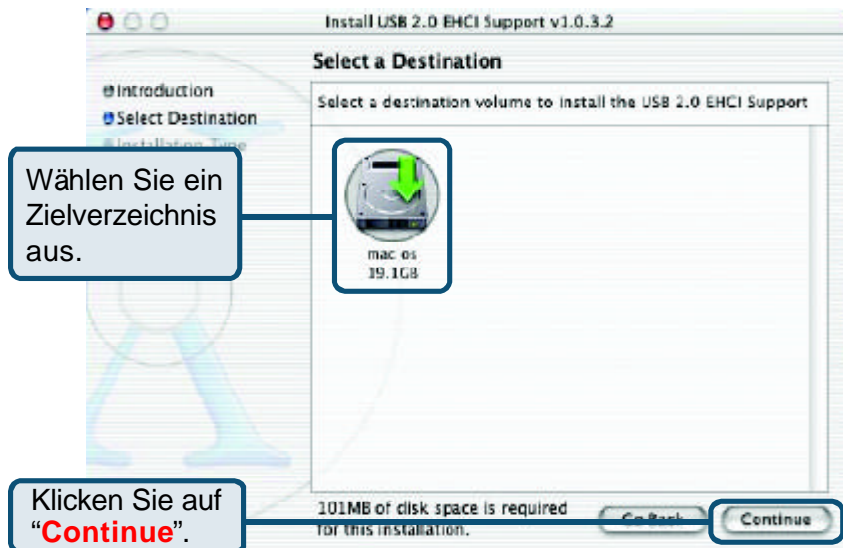
The image displays three sequential screenshots of the 'Install USB 2.0 EHCI Support v1.0.3.2' installer window in Mac OS X 10.1. Each screenshot includes a German annotation box with a blue border and a line pointing to a specific UI element.

First Screenshot: Authorization
The window title is 'Install USB 2.0 EHCI Support v1.0.3.2'. The main content area says 'You need an Administrator password to install the software.' Below this text is a link that says 'Click the link to make changes.' A 'Close' button is at the bottom right. The left sidebar shows a progress indicator with steps: Introduction, Select Destination, Installation Type, Installing, and Finish Up. The 'Installing' step is currently selected.
Annotation: 'Klicken Sie auf "Lock".' (Click on "Lock").

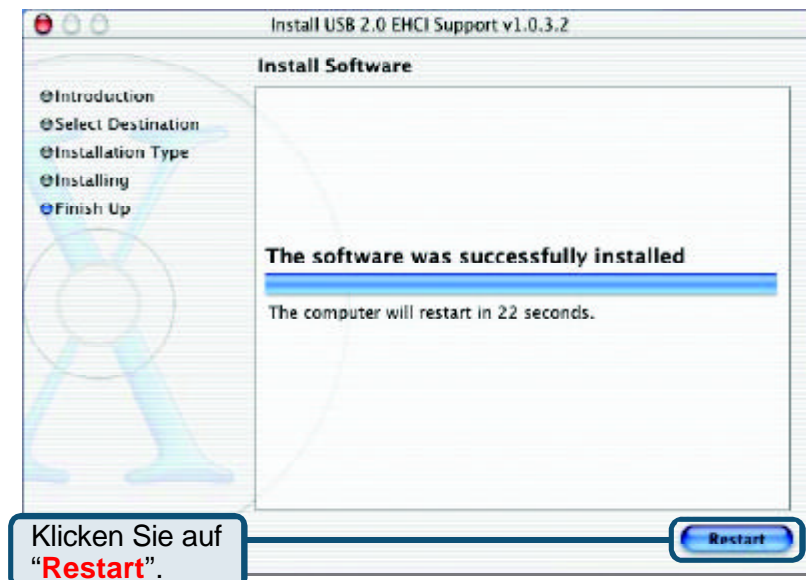
Second Screenshot: Authenticate
The window title is 'Authenticate'. The main content area says 'You need an administrator name and password or phrase to make changes in Installer.' Below this are two input fields: 'Name: user name' and 'Password or phrase:'. There are 'Cancel' and 'OK' buttons at the bottom right.
Annotation: 'Geben Sie Ihren Namen und das Kennwort ein.' (Enter your name and password).

Third Screenshot: Welcome
The window title is 'Install USB 2.0 EHCI Support v1.0.3.2'. The main content area says 'Welcome to the USB 2.0 EHCI Support v1.0.3.2' and 'Welcome to the Mac OS X Installation Program. You will be guided through the steps necessary to install this software.' A 'Continue' button is at the bottom right. The left sidebar shows the same progress indicator as the first screenshot, but now 'Introduction' is selected.
Annotation: 'Klicken Sie auf "Continue".' (Click on "Continue").

Unter Mac OS X 10.1:



Unter Mac OS X 10.1:

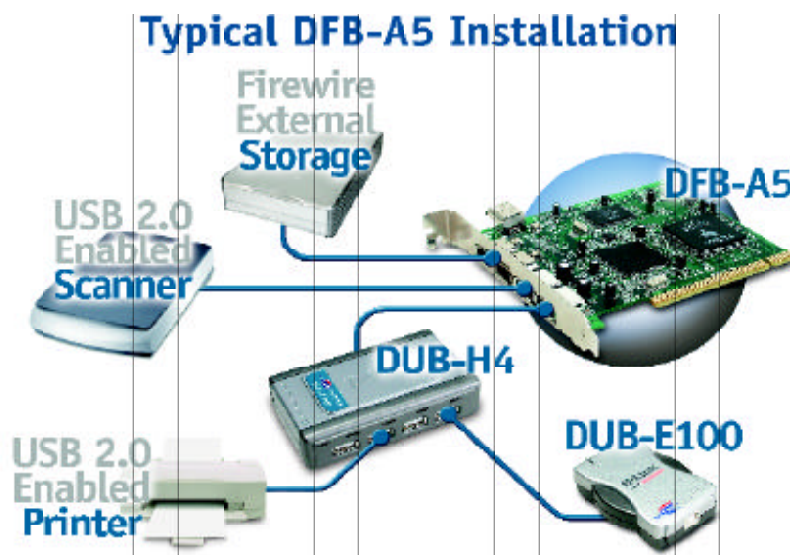


Die Installation der Karte DFB-A5 ist nun abgeschlossen.

Korrekte Installation der Karte DFB-A5

Sobald die **Kombi-PCI-Karte DFB-A5 für USB 2.0 und mit 5 Firewire-Anschlüssen** richtig installiert wurde, können Geräte nach USB 2.0-, USB 1.1- und Firewire-Standard mit dem Computer verbunden werden.

In der folgenden Abbildung ist eine übliche Installation von DFB-A5 und anderen Peripheriegeräten dargestellt.





Einführung zu USB 2.0 und nützliche Tipps

Einführung

USB steht für Universal Serial Bus. Dies bezeichnet einen Standard für die schnelle und einfache Verbindung von externen Geräten mit dem Computer. Einer der Vorteile von USB ist, dass die Stromversorgung des USB-Geräts über das USB-Kabel erfolgen kann. Es gibt jedoch Geräte wie zum Beispiel Drucker, deren Strombedarf die Ausgangsleistung des USB-Anschlusses übersteigt; diese Geräte verfügen über eine externe Stromversorgung. Mit USB können Geräte auch an- und abgesteckt werden, ohne dass der Computer heruntergefahren werden muss.

Bei USB 2.0 handelt es sich um die zweite Generation des Standards, die eine schnellere und zuverlässigere Übertragung als USB 1.1 ermöglicht. Die Übertragungsrate von 12 Mbit/s bei USB 1.1 wurde bei USB 2.0 auf 480 Mbit/s erhöht. Erhöhte Geschwindigkeit und größere Bandbreite ermöglichen neue Lösungen wie externes Speichern und Sichern von Daten oder digitale Audio- und Videolösungen.

Ein wichtiges Merkmal des USB-2.0-Standards ist die Abwärtskompatibilität mit USB 1.0 und USB 1.1. Das bedeutet, dass alle derzeitigen USB-Produkte mit den neuen USB-2.0-Adaptoren funktionieren.

Viele USB-Produkte sind derzeit auf dem Markt erhältlich, und weitere sind in Entwicklung. Dank der hohen Geschwindigkeit der USB-Schnittstelle können über einen USB-Hub mehrere USB-Geräte gleichzeitig mit einem USB-Anschluss verbunden werden. Laut USB-Standard können bis zu 127 Geräte an einen Computer angeschlossen werden.

Nützliche Tipps

- Achten Sie beim Anschließen des USB-Kabels am Computer auf einen festen Sitz des Kabels.
- Ein an einen USB-2.0-Adapter angeschlossenes Gerät mit USB 1.0 oder USB 1.1 arbeitet nicht schneller.
- Verwenden Sie für USB 2.0-Geräte entsprechend zertifizierte Kabel wie z. B. DUB-C5AB, um optimale Leistung zu erreichen.
- Unter Mac OS 8/9 arbeiten die USB-Anschlüsse der Karte DFB-A5 mit der Geschwindigkeit des USB 1.1-Standards. Dazu werden die integrierten Treiber des entsprechenden Betriebssystems verwendet.

Technische Unterstützung

Aktualisierte Versionen von Software und Benutzerhandbuch finden Sie auf der Website von **D-Link** unter www.dlink.de

D-Link bietet kostenfreie technische Unterstützung für Kunden in Deutschland, Österreich, der Schweiz und in Osteuropa.

Unsere Kunden können technische Unterstützung über unsere Website oder telefonisch anfordern.

Technische Unterstützung von D-Link per Telefon:

00800 7250 4000

Telefonische technische Unterstützung erhalten Sie montags bis donnerstags von 08.00 bis 19.00 Uhr, freitags von 08.00 bis 17.00 Uhr.

Technische Unterstützung von D-Link im Internet:

www.dlink.de

