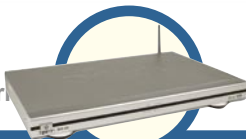


D-Link®

Instrukcja szybkiej instalacji

Produkt jest zgodny z aktualnymi wymaganiami dotyczącymi urządzeń audio-video UPnP oraz Intel Network MediaProduct.



DSM-320
mediaLOUNGE
Entertainment Network
Bezprzewodowy odtwarzacz multimedialny

Przed rozpoczęciem

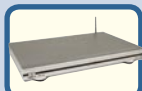
Wymagania wstępne:

- komputer z systemem operacyjnym Windows XP, 2000, Me lub 98SE, z procesorem 500 MHz lub szybszym, z co najmniej 128 MB pamięci operacyjnej, napędem dysków CD, 20 MB wolnego miejsca na dysku twardym oraz kartą sieci bezprzewodowej lub Ethernet.

Zawartość opakowania

Opakowanie urządzenia powinno zawierać następujące pozycje:

Jeżeli którejkolwiek z poniższych pozycji brakuje, należy skontaktować się ze sprzedawcą.



**Bezprzewodowy odtwarzacz multimedialny
DSM-320**



Dysk instalacyjny CD (z oprogramowaniem D-Link® Media Server, Instrukcją szybkiej instalacji oraz Podręcznikiem użytkownika).



Antena



Kabel Ethernet (UTP/bezpośredni, kat. 5)



Kabel zasilający



Kabel SCART



Kabel S-video



Pilot zdalnego sterowania z bateriami

1 Instalacja oprogramowania D-Link® Media Server

Oprogramowanie D-Link® Media Server należy zainstalować na wszystkich komputerach przechowujących pliki audio i wideo oraz zdjęcia, które będą wykorzystywane przy pomocy urządzenia DSM-320.

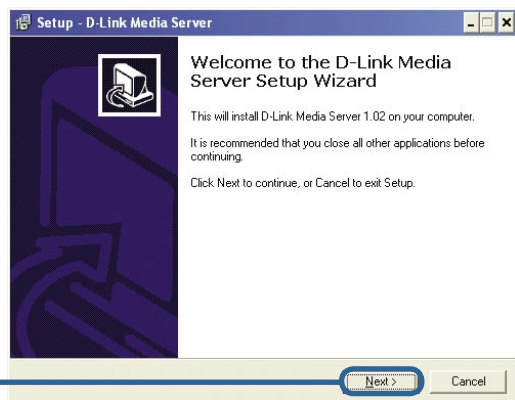
Aby zainstalować oprogramowanie, wykonaj następujące czynności.

Włóż do napędu CD-ROM instalacyjny dysk CD DSM-320. Wyświetli się następujący ekran:

Kliknij D-Link® Media Server Installer (Instalator D-Link® Media Server) i wybierz właściwy system operacyjny.



Wyświetli się ekran kreatora instalacji D-Link® Media Server Setup Wizard.

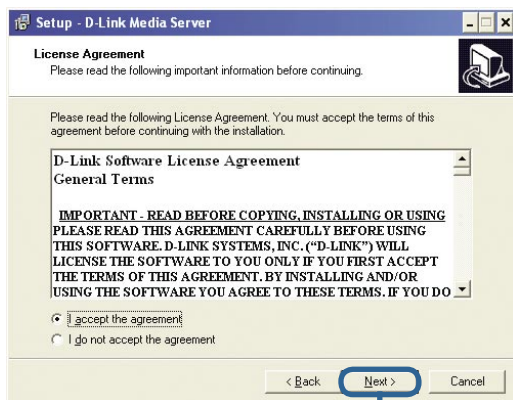


Kliknij **Next (Dalej)**.

1

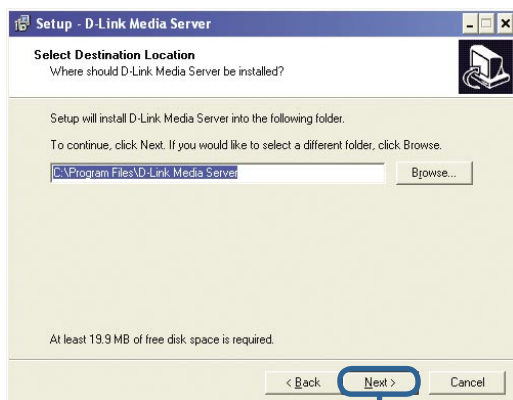
Instalacja oprogramowania D-Link® Media Server (kontynuacja)

Wyświetla się ekran z umową licencyjną D-Link.



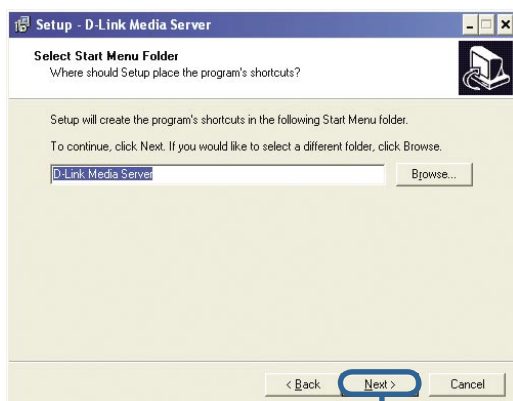
Kliknij Next (Dalej).

Wybierz folder docelowy lub zaakceptuj lokalizację domyślną. Do tego folderu w Twoim komputerze zostanie skopiowane oprogramowanie D-Link Media Server.



Kliknij Next (Dalej).

Wybierz ikony, które mają zostać utworzone.



Kliknij Next (Dalej).

1

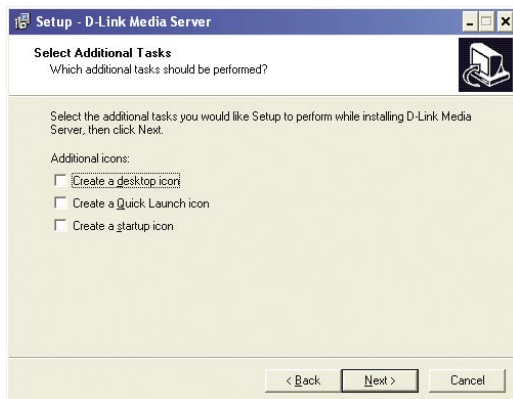
Instalacja oprogramowania D-Link® Media Server (kontynuacja)

Wybierz ikony, które mają zostać utworzone.

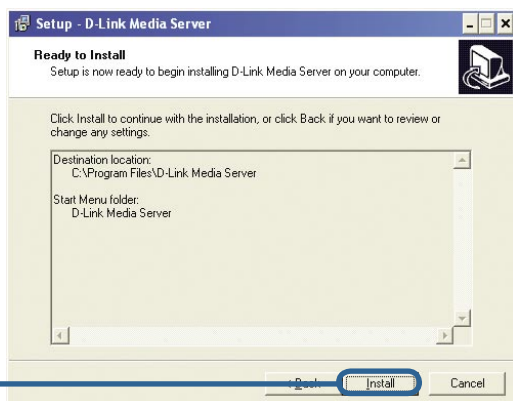
Wybierz Create a desktop icon (Utwórz ikonę na pulpicie), aby mieć dostęp do programu z pulpitu.

Wybierz Create a Quick Launch icon (Utwórz ikonę do szybkiego uruchamiania), aby mieć dostęp do programu z paska zadań.

Wybierz Create a startup icon (Utwórz ikonę startową), aby program uruchamiał się przy każdym uruchomieniu systemu.



Niezbędne programy zostaną skopiowane do wybranych lokalizacji w komputerze.



Kliknij Install (Instaluj).

**Zaznacz pole wyboru
Launch
D-Link® Media Server
(Uruchom D-Link®
Media Server)**

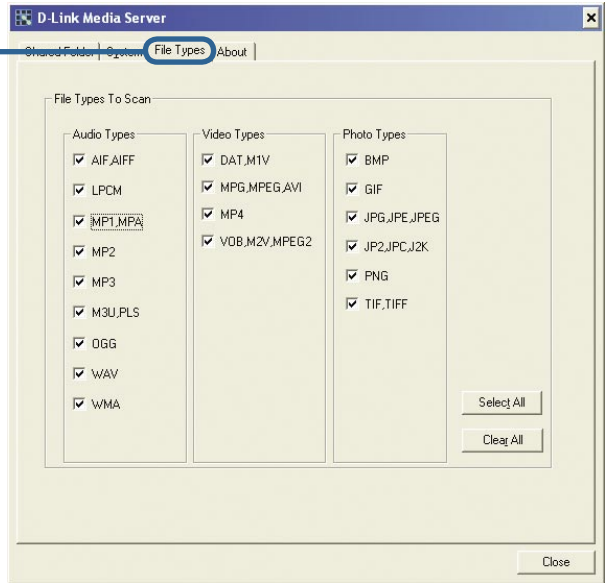


Kliknij Finish (Zakończ).

2

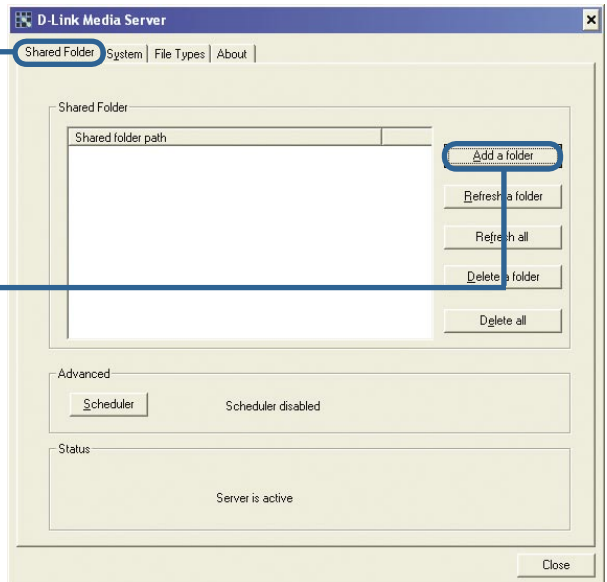
Konfiguracja oprogramowania D-Link® Media Server

Zakładka File Types (Typy plików) umożliwi wybór rodzaju plików wideo i dźwiękowych oraz zdjęć, które chcesz udostępnić.



W zakładce Shared Folders (Foldery współużytkowane) należy wybrać foldery zawierające pliki audio, wideo oraz zdjęcia.

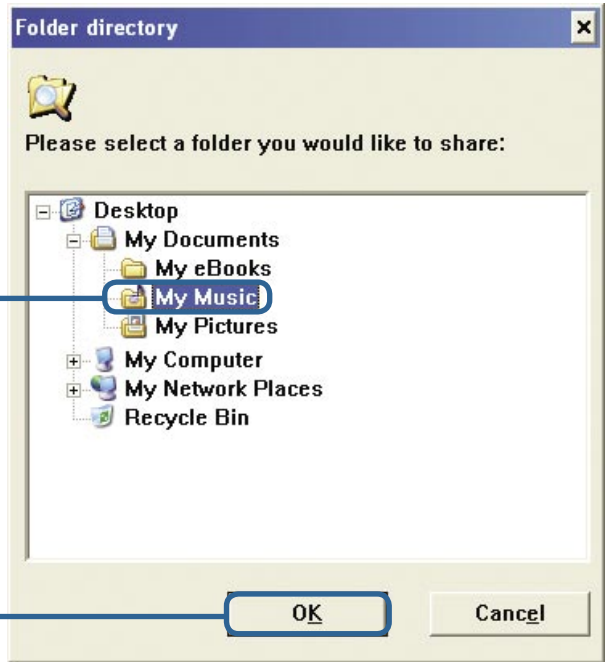
Kliknij Add a folder (Dodaj folder)



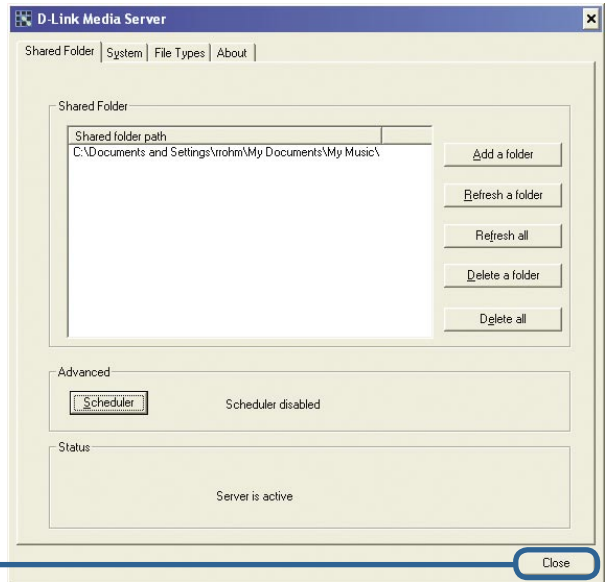
2

Konfiguracja oprogramowania D-Link® Media Server (kontynuacja)

Wybierz folder zawierający pliki, które chcesz udostępnić.



Powtarzaj powyższe kroki, aby dodać wszystkie foldery zawierające pliki audio i wideo oraz zdjęcia, które chcesz udostępnić.



3 Podłączenie urządzenia DSM-320

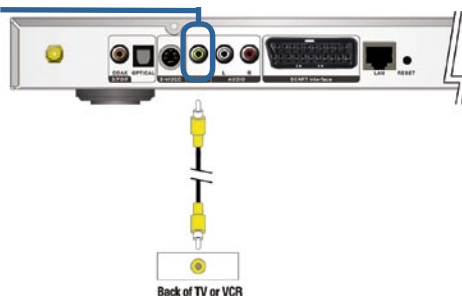
Wszystkie złącza do podłączenia sygnałów audio i wideo oraz sieci znajdują się na panelu tylnym urządzenia DSM-320.

Połączenia wideo

Wybierz jeden z trzech sposobów podłączenia sygnału wideo:

•Złącze zespolonego sygnału wideo (Composite Video)

Steek het ene uiteinde van de bijgeleverde gele videokabel in de DSM-320 en het andere uiteinde in de video-ingang op uw televisie.



•Złącze S-Video

Podłącz dostarczony kabel S-Video do złącza S-Video urządzenia DSM-320, a drugi koniec tego kabla do złącza S-Video telewizora.



•Eurozłącze (złącze SCART)

Podłącz odpowiedni kabel do właściwego złącza urządzenia DSM-320 i do wejściowego eurozłącza (złącza video SCART) Twojego telewizora.



3 Podłączenie urządzenia DSM-320 (kontynuacja)

Połączenia audio

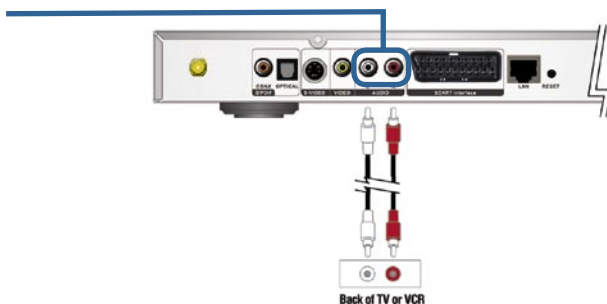
Przycisk AUDIO OUT (WYJŚCIE AUDIO) na pilocie zdalnego sterowania służy do przełączania pomiędzy wyjściem zespolonego sygnału dźwięku (composite audio output) a wyjściem dźwięku cyfrowego (optycznym/koncentrycznym).

Wybierz jeden z trzech sposobów podłączenia sygnału audio:

•Zespolony sygnał audio (Composite Audio)

Podłącz złącza czerwone i białe dostarczonego kabla do odpowiadających im kolorem gniazd urządzenia DSM-320.

Podłącz przeciwne końce kabla do odpowiadających im gniazd telewizora lub systemu audio/video.



•Optyczny sygnał cyfrowy audio (Optical Digital Audio)

Podłącz złącze kabla optycznego sygnału audio do urządzenia DSM-320, a drugi koniec tego kabla do wejścia audio systemu audio.

Uwaga: Kabel ten nie jest dostarczany z urządzeniem DSM-320.



•Kabel koncentryczny z cyfrowym sygnałem audio (Coaxial Digital Audio)

Podłącz złącze kabla koncentrycznego z sygnałem audio do urządzenia DSM-320, a drugi koniec tego kabla do wejścia audio systemu audio.

Uwaga: Kabel ten nie jest dostarczany z urządzeniem DSM-320.



3

Podłączenie urządzenia DSM-320

Wybierz jeden z dwóch sposobów podłączenia sieci do urządzenia DSM-320:

•Złącze Ethernet RJ-45

Podłącz dostarczony kabel Ethernet do złącza kabla sieciowego, a następnie podłącz kabel do sieci Ethernet.



•Antena

Przymocuj dostarczoną antenę do urządzenia wkręcając ją w złącze anteny. Upewnij się, że antena została solidnie zamocowana i jest w pozycji pionowej.



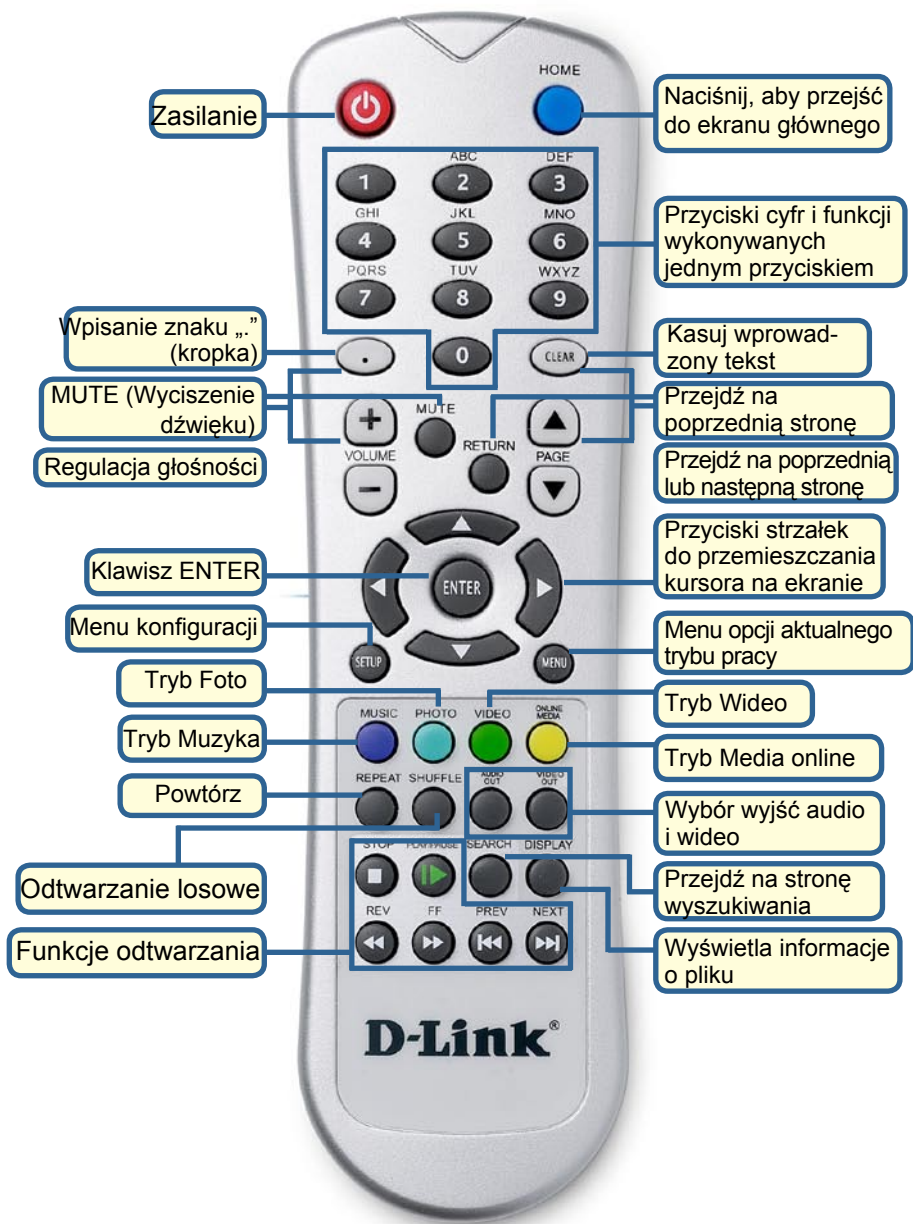
Uwaga: Do urządzenia możesz podłączyć kabel sieci Ethernet lub antenę sieci bezprzewodowej. Połączenia te nie zakłócają się wzajemnie, ale w określonym czasie można się łączyć tylko z jedną siecią (przewodową lub bezprzewodową). Typ połączenia sieciowego jest wybierany w Kreatorze Konfiguracji i może być zmieniony w Menu Konfiguracji (Setup Menu). Aby przejść do tego menu, naciśnij przycisk SETUP na pilocie zdalnego sterowania.

3 Podłączenie urządzenia DSM-320 (kontynuacja)

Poniższy rysunek przedstawia schemat sieci po podłączeniu wszystkich kabli do bezprzewodowego odtwarzacza multimedialnego MediaLounge™ DSM-320.



4 Pilot zdalnego sterowania



4 Pilot zdalnego sterowania (kontynuacja)

Jeżeli chcesz wpisać tekst, naciśnij ENTER na pilocie, aby wyświetlić klawiaturę na ekranie.



Klawiatura umożliwia m.in. nadanie nazwy urządzeniu DSM-320 oraz wyszukiwanie plików muzycznych, wideo i zdjęć. Aby wprowadzić znak z klawiatury, zaznacz go za pomocą przycisków strzałek na pilocie i naciśnij ENTER. Tekst można również wprowadzać przyciskami 2-9 na pilocie, podobnie jak w telefonie komórkowym. Po zakończeniu wprowadzania tekstu zaznacz OKAY i naciśnij ENTER.

5 Kreator konfiguracji urządzenia DSM-320

Przy pierwszym uruchomieniu, urządzenia DSM-320 wyświetla ekran Kreatora konfiguracji. Kreator konfiguracji poprowadzi Cię przez wszystkie kroki niezbędne do skonfigurowania urządzenia.

Uwaga: Krok 3 z 6 i krok 4 z 6 są niezbędne tylko przy konfiguracji sieci bezprzewodowej.

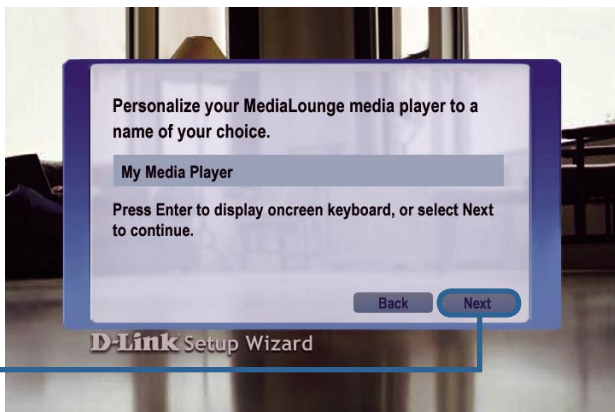
Kliknij Next (Dalej), aby uruchomić Kreator konfiguracji urządzenia DSM-320



5

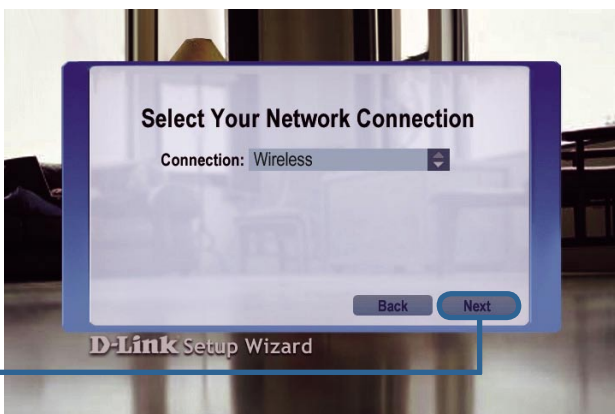
Kreator konfiguracji urządzenia DSM-320 (kontynuacja)

Wpisz wybraną przez siebie nazwę lub zaakceptuj ustawienie domyślne.



Kliknij **Next (Dalej)**, aby kontynuować.

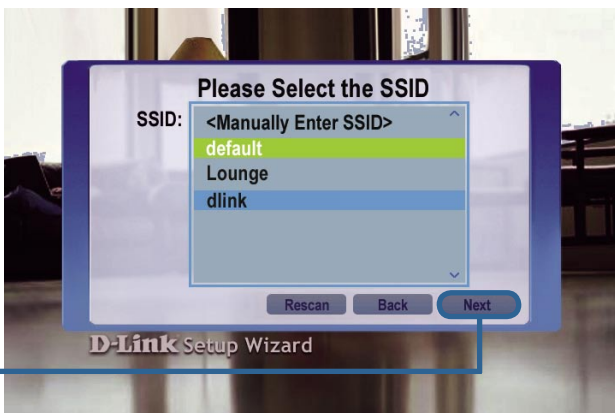
Wybierz typ połączenia internetowego.



Jeżeli został wybrany typ Wired (Przewodowe), przejdź do p. Twoje aktualne ustawienia sieci na s. 110.

Kliknij **Next (Dalej)**, aby kontynuować.

Jeżeli używasz połączenia przez sieć bezprzewodową, wybierz identyfikator SSID tej sieci.

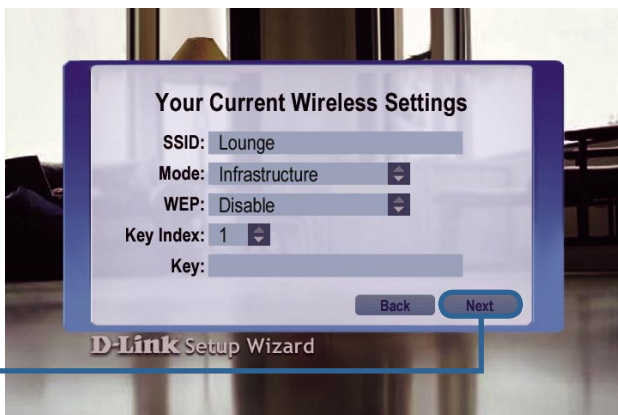


Kliknij **Next (Dalej)**, aby kontynuować.

5 Kreator konfiguracji urządzenia DSM-320 (kontynuacja)

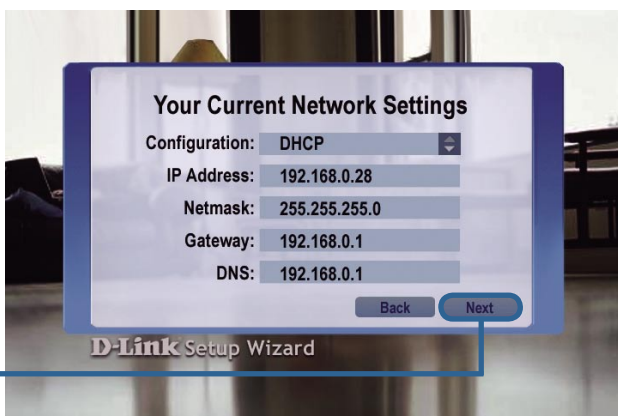
W tym punkcie można wyświetlać i zmieniać aktualne ustawienia połączenia bezprzewodowego.

Kliknij **Next (Dalej)**, aby kontynuować.



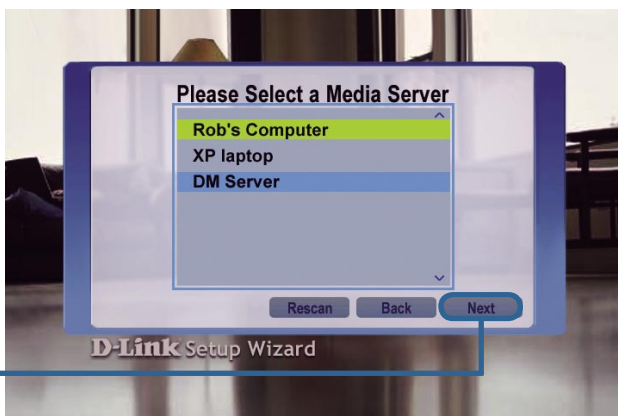
W tym punkcie można wyświetlać i zmieniać aktualne ustawienia sieci.

Kliknij **Next (Dalej)**, aby kontynuować.

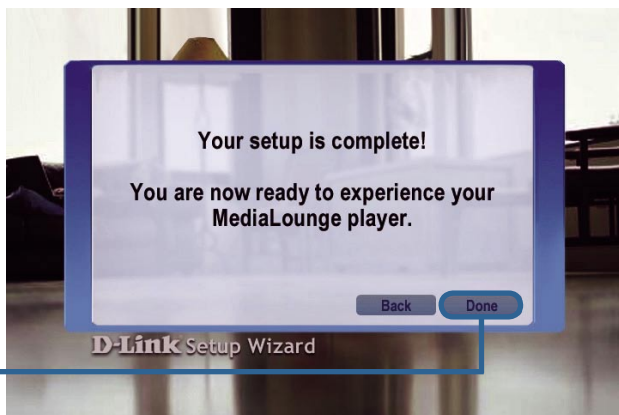


Wybierz z listy Media Server (Serwer mediów)

Kliknij **Next (Dalej)**, aby kontynuować.

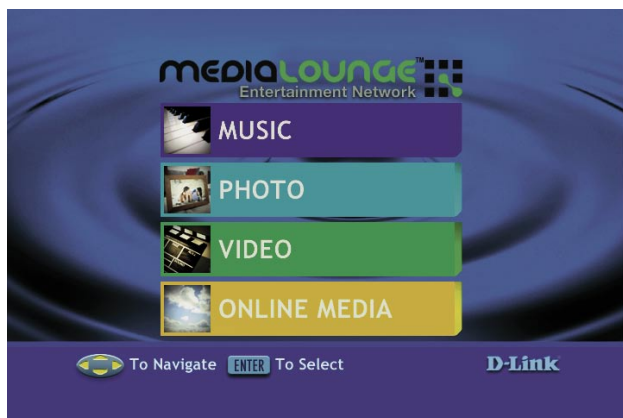


5 Kreator konfiguracji urządzenia DSM-320 (kontynuacja)



Kliknij Done (Gotowe) aby zakończyć

Odtwarzacz MediaLounge™ DSM-320 jest gotowy do strumieniowego przesyłania plików muzycznych, wideo i zdjęć oraz wykorzystywania ich w domowym centrum rozrywki.



Konfiguracja została zakończona!

Szczegółowe instrukcje użytkowania oraz informacje o obsługiwanych typach plików można znaleźć w „Podręczniku użytkownika” na dysku CD MediaLounge™.

Pomoc techniczna

Najnowsze wersje oprogramowania i dokumentacji użytkownika można znaleźć w serwisie internetowym firmy D-Link.

D-Link zapewnia bezpłatną pomoc techniczną klientom w Polsce w okresie gwarancyjnym produktu.

Klienci z Polski mogą się kontaktować z działem pomocy technicznej firmy D-Link za pośrednictwem Internetu lub telefonicznie.

Telefoniczna pomoc techniczna firmy D-Link:
+49 (1805)-2787

Pomoc techniczna firmy D-Link świadczona przez Internet:
URL: <http://www.dlink.pl>
e-mail: pomoc_techiczna@dlink.de

