

# D-Link®

## Instrukcja szybkiej instalacji

Do skonfigurowania urządzenia może posłużyć każda nowoczesna przeglądarka, np. Internet Explorer 6 lub Netscape Navigator 7.0.



### DP-G321

Bezprzewodowy, wieloportowy  
serwer wydruków AirPlus™ G  
802.11g / 2.4 GHz

## Przed rozpoczęciem

Niezbędny jest laptop lub komputer biurowy pracujący w sieci Ethernet oraz drukarka z portem USB lub LPT, która będzie podłączana do serwera DP-G321.

**Ważne: Przed rozpoczęciem instalowania serwera DP-G321 NALEŻY WYŁĄCZYĆ zasilanie drukarki.**

## Zawartość opakowania



Bezprzewodowy, wieloportowy serwer wydruków  
DP-G321 AirPlus™ G



Dysk CD (z oprogramowaniem i podręcznikiem  
użytkownika)



Zasilacz 5 V, 2.5 A



Użycie zasilacza o niewłaściwym napięciu znamionowym spowoduje uszkodzenie urządzenia i utratę gwarancji

Jeżeli którejkolwiek z tych pozycji brakuje, skontaktuj się ze sprzedawcą.

# 1

## Podłączanie urządzenia DP-G321 do sieci

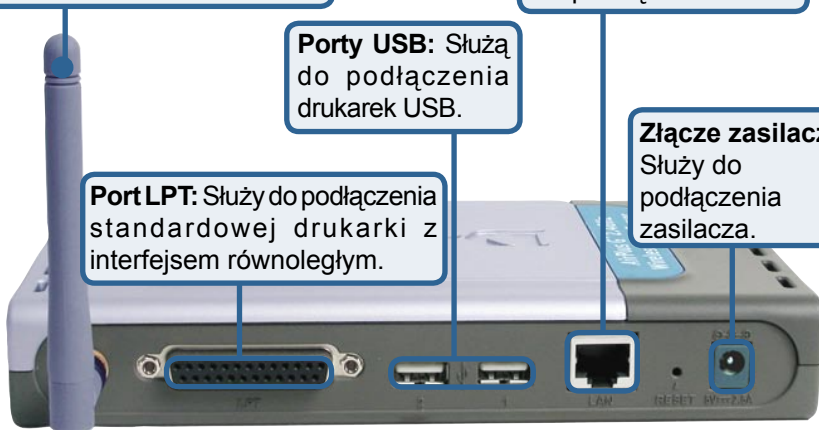
**Antena:** Umożliwia bezprzewodową łączność z kartami 802.11b/g.

**Port LAN:** Służy do połączenia z ruterem lub przełącznikiem.

**Porty USB:** Służą do podłączenia drukarek USB.

**Port LPT:** Służy do podłączenia standardowej drukarki z interfejsem równoległym.

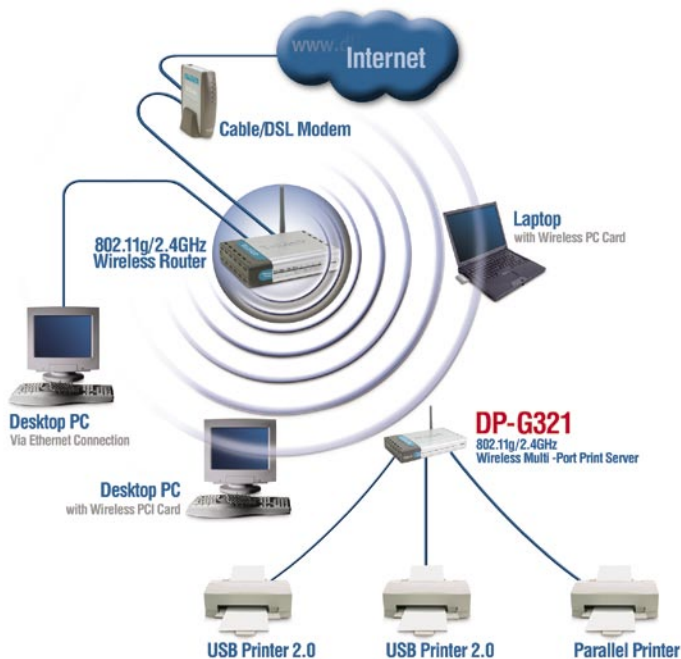
**Złącze zasilacza:** Służy do podłączenia zasilacza.



### Ostrzeżenie!



Do portów USB serwera DP-G321 można podłączać tylko drukarki USB. Nie należy podłączać do tego portu USB żadnych innych urządzeń USB! Może to spowodować uszkodzenie urządzenia i utratę gwarancji.



# 1

## Podłączanie urządzenia DP-G321 do sieci (kontynuacja)

**Uwaga:** Nie podłączaj kabla zasilającego do urządzenia DP-G321 przed wykonaniem tej czynności.



W przypadku systemu Mac OS należy skorzystać z instrukcji w podręczniku w formacie PDF, który znajduje się na dysku CD.

- A. Podłącz jeden koniec kabla bezpośredniego Ethernet kategorii 5 do portu LAN urządzenia DP-G321. Podłącz drugi koniec kabla do portu Ethernet bramy lub przełącznika.
- B. Upewnij się, że zasilanie drukarki jest **WYŁĄCZONE**.
- C. Podłącz jeden koniec kabla drukarki do właściwego portu urządzenia DP-G321, a drugi koniec do odpowiadającego mu portu drukarki.
- D. **WŁĄCZ** zasilanie drukarki. Przed przejściem do kroku E powtórz kroki B-D dla każdej drukarki.
- E. Podłącz jeden koniec kabla zasilacza do urządzenia DP-G321, a drugi do gniazda zasilania. Serwer DP-G321 włączy się i rozpocznie automatyczne testy startowe.

# 2

## Konfigurowanie serwera DP-G321

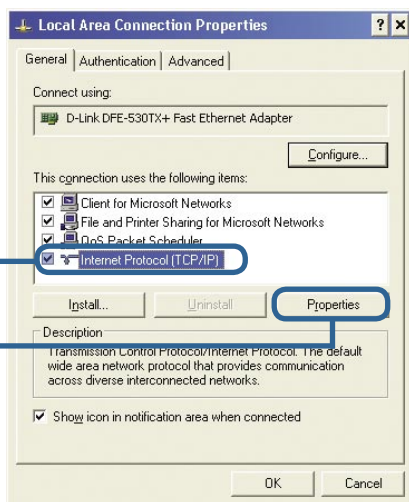
Więcej informacji na temat konfigurowania systemu operacyjnego Windows oraz internetowego interfejsu zarządzania można znaleźć w podręczniku na dysku CD.

Serwer DP-G321 ma ustawiony fabrycznie domyślny adres IP **192.168.0.10**. Adres IP urządzenia DP-G321 musi być z tego samego zakresu, co adres sieci. Adres IP urządzenia DP-G321 można zmienić, dopasowując go do dotychczasowego schematu adresacji w sieci. Aby uzyskać dostęp do internetowego interfejsu konfiguracji serwera wydruków, należy w jednym z komputerów PC ustawić adres IP o takim samym schemacie adresowania, jaki ma serwer wydruków.

Naciśnij **Start** > kliknij prawym przyciskiem myszy **Moje miejsca sieciowe** > wybierz **Właściwości** > kliknij prawym przyciskiem myszy **Połączenie lokalne** związane z kartą sieciową i wybierz **Właściwości**.

Kliknij **Protokół internetowy (TCP/IP)**

Kliknij **Właściwości**



# 2

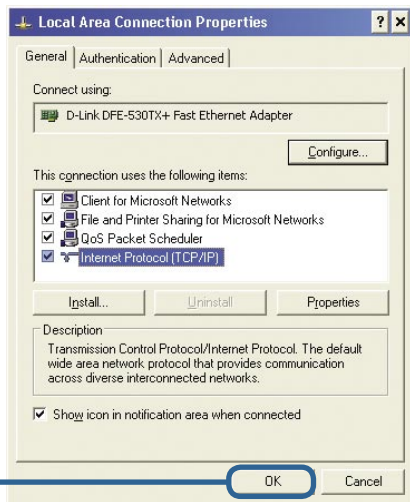
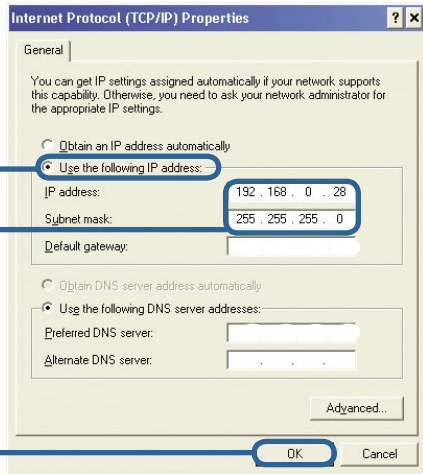
## Konfigurowanie serwera DP-G321 (kontynuacja)

Wprowadź statyczny adres IP z tego samego zakresu, co adres serwera wydruków. (192.168.0.xx)

Zaznacz **Użyj następującego adresu IP**

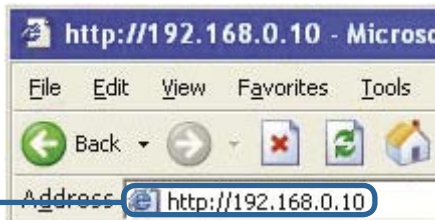
**Adres IP: 192.168.0.28**  
**Maska podsieci: 255.255.255.0**

Kliknij **OK**



Kliknij **OK**, aby zastosować nowe ustawienia.

Uruchom przeglądarkę internetową i wpisz w polu adres **http://192.168.0.10**. Następnie naciśnij klawisz **Enter** lub **Return**.



## 2 Konfigurowanie serwera DP-G321 (kontynuacja)

Adres IP serwera DP-G321 można zmienić korzystając z opcji **Network** (Sieć) zakładki **Configuration** (Konfiguracja).

W poniższych instrukcjach został przykładowo użyty domyślny adres IP serwera wydruków. Jeżeli adres IP urządzenia DP-G321 został zmieniony, należy wprowadzić odpowiednie zmiany.



Kliknij przycisk **Wireless** (Sieć bezprzewodowa) w zakładce **Configuration** (Konfiguracja), aby zobaczyć ustawienia sieci bezprzewodowej.

**Kliknij Site Survey  
(Przeszukiwanie ośrodka)**



# 2

## Konfigurowanie serwera DP-G321 (kontynuacja)

Wyświetli się lista dostępnych sieci bezprzewodowych. Jeśli nie ma na niej sieci, której szukasz, kliknij przycisk Rescan (Przeszukaj ponownie) u dołu strony



Kliknij **Select (Wybierz)**

Ekran ten wyświetla się tylko wtedy, gdy wybrana sieć bezprzewodowa ma włączoną opcję WEP. Jeżeli ten ekran się wyświetli, wpisz informacje dotyczące szyfrowania i kliknij OK.



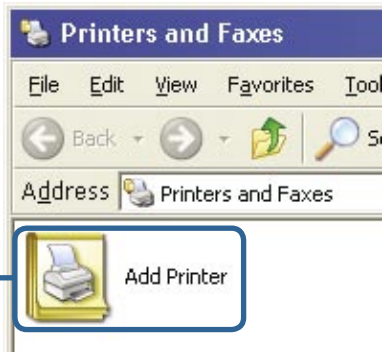
Kliknij przycisk **System** w zakładce **Configuration** (Konfiguracja), aby zobaczyć nazwy serwera wydruków i portów. Jeżeli nazwy portów zostały zmienione, zanotuj je, ponieważ będą potrzebne w kreatorze dodawania drukarki.



# 3 Kreator dodawania drukarki

W systemie Windows XP:

Naciśnij **Start** > **Drukarki i faksy** > **Dodaj drukarkę**

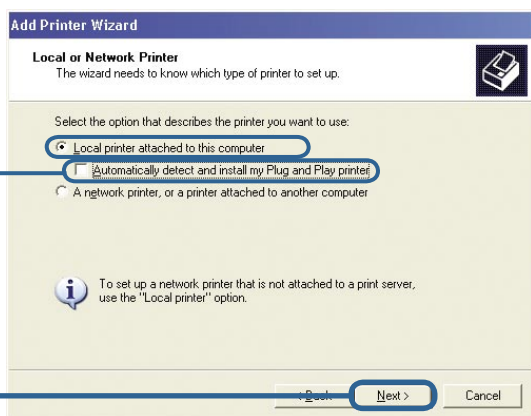


**Dwukrotnie kliknij ikonę Dodaj drukarkę**



**Kliknij Dalej**

**Wybierz opcję Drukarka lokalna i usuń zaznaczenie w polu wyboru Automatycznie wykryj i zainstaluj moją drukarkę typu Plug and Play.**



**Kliknij Dalej**

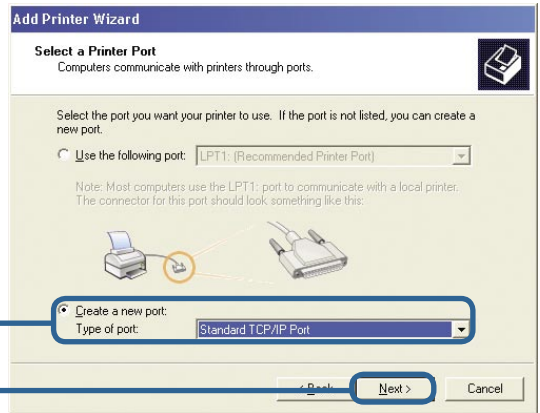


# 3

## Kreator dodawania drukarki (kontynuacja)

Zaznacz opcję **Utwórz nowy port** i z menu rozwijanego wybierz **Standard TCP/IP Port**.

Kliknij **Dalej**



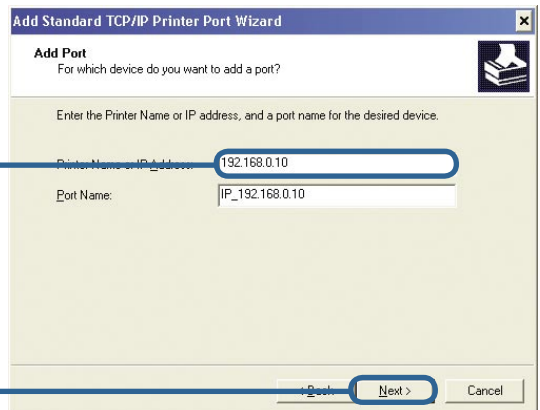
Kliknij **Dalej**



Wpisz **192.168.0.10**

Nazwa portu zostanie wypełniona automatycznie.

Kliknij **Dalej**





# 3

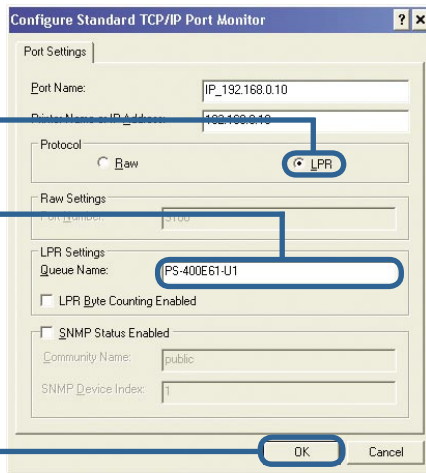
## Kreator dodawania drukarki (kontynuacja)

Wybierz opcję **Niestandardowy** i kliknij **Ustawienia**



Wybierz **LPR**

Wpisz nazwę **Portu** używanego przez drukarkę.



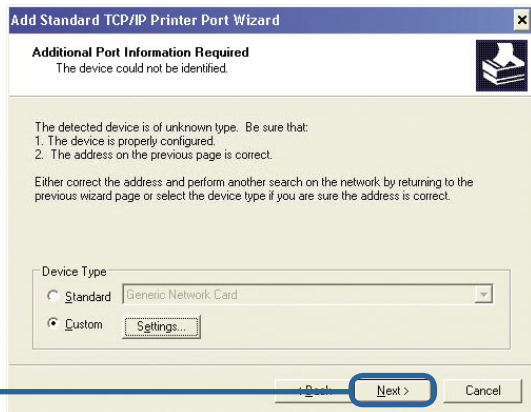
Domyślne nazwy portów są inne niż identyfikator MAC urządzenia:

**PS-xxxxxx-U1** (dla portu USB nr 1)

**PS-xxxxxx-U2** (dla portu USB nr 2)

**PS-xxxxxx-P3** (dla portu LPT)

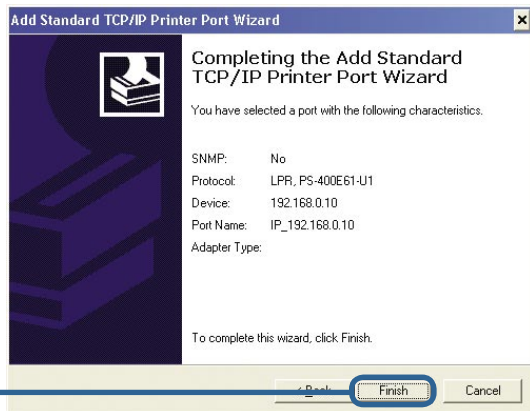
Kliknij **OK**



Kliknij **Dalej**

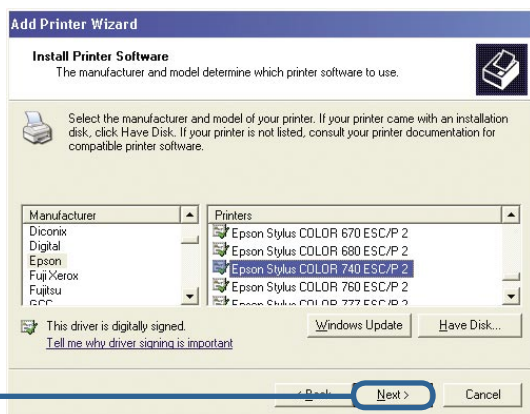
# 3

## Kreator dodawania drukarki (kontynuacja)



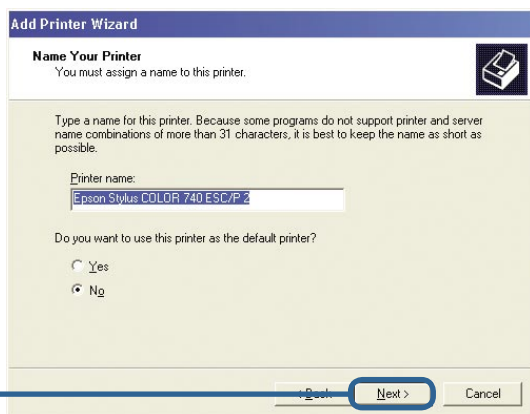
**Kliknij Zakończ**

W tym oknie, znajdź odpowiednią drukarkę (producenta i model). (Jeżeli nie ma jej na liście, włóż do napędu dysk CD lub dyskietkę ze sterownikiem dostarczonym wraz z drukarką i kliknij „Z dysku”).



**Kliknij Dalej**

Ten ekran umożliwia wprowadzenie nazwy drukarki i ustawienia drukarki jako drukarki domyślnej.



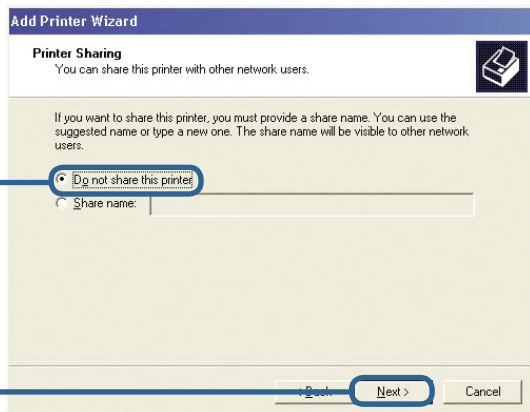
**Kliknij Dalej**

# 3

## Kreator dodawania drukarki (kontynuacja)

Jeżeli zostanie wybrana opcja bez współużytkowania drukarki, każdy system będzie drukować bezpośrednio do serwera wydruków.

Wybierz **Nie udostępniaj** tej drukarki

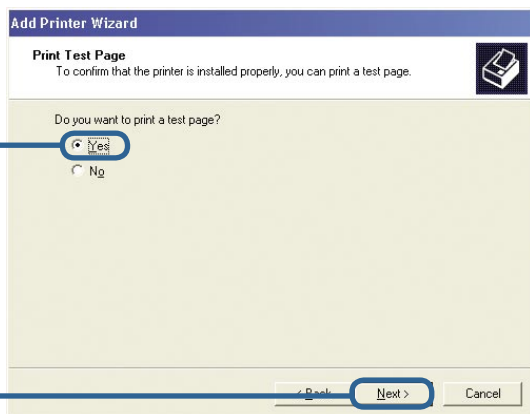


Kliknij **Dalej**

Wybierz opcję **Tak**, aby wydrukować stronę testową.

Jeżeli strona testowa nie wydrukuje się prawidłowo, poszukaj rozwiązania w rozdziale Frequently Asked Questions (Najczęściej zadawane pytania) w Podręczniku użytkownika na dysku CD

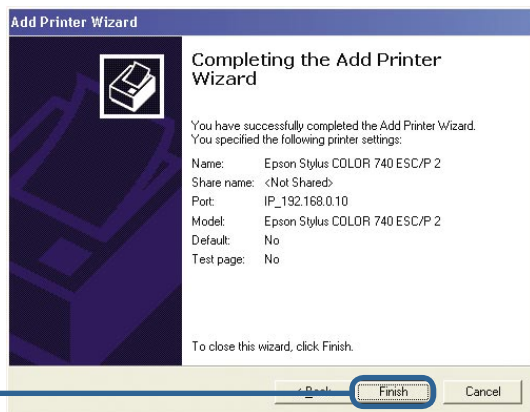
Kliknij **Dalej**



Kliknij **Zakończ**, aby zakończyć działanie Kreatora dodawania drukarki.

Powtórz kroki kreatora dodawania drukarki dla każdej pary drukarka/port, a następnie powtórz cały proces w każdym systemie, który będzie używany do drukowania.

Kliknij **Zakończ**



**Konfiguracja została zakończona!**

## Pomoc techniczna

Najnowsze wersje oprogramowania i dokumentacji użytkownika można znaleźć w serwisie internetowym firmy D-Link.

D-Link zapewnia bezpłatną pomoc techniczną klientom w Polsce w okresie gwarancyjnym produktu.

Klienci z Polski mogą się kontaktować z działem pomocy technicznej firmy D-Link za pośrednictwem Internetu lub telefonicznie.

**Telefoniczna pomoc techniczna firmy D-Link:**  
+49 (1805)-2787

**Pomoc techniczna firmy D-Link świadczona przez Internet:**  
URL: <http://www.dlink.pl>  
e-mail: [pomoc\\_techiczna@dlink.de](mailto:pomoc_techiczna@dlink.de)

**D-Link<sup>®</sup>**  
Building Networks for People