

# D-Link®

## Gyors Telepítési Útmutató

Ez a terméket bármely ma használatos web böngészővel (pl. Internet Explorer 6 or Netscape Navigator 7.0) beállítható.



**DP-G321**  
AirPlus™ G 802.11g/2.4GHz  
Vezeték nélküli Multi-Port  
Nyomtató Szerver

### Kezdő lépések

Szükséges egy Ethernet képes eszköz, például egy hordozható vagy asztali számítógép, továbbá egy a DP-G321-hez csatlakoztatott USB vagy LPT nyomtató.

**FONTOS: A DP-G321 csatlakoztatása előtt KAPCSOLJA KI a nyomtatót.**

### Ellenőrizze a csomag tartalmát



**DP-G321 AirPlus™ G Vezeték nélküli Multi-Port  
Nyomtató Szerver**



**CD-ROM (Szoftver, Használati útmutató,  
garancia)**



**5V DC, 2.5A Áram-adapter**



Eltérő hálózati feszültségű áramforrás használata károsíthatja a készüléket és érvényteleníti a garanciát.

Amennyiben a fenti elemek bármelyike hiányzik, kérjük, keresse fel értékesítőjét.

# 1

## A DP-G321 csatlakoztatása a hálózathoz

**Antenna:** 802.11b/g adapterekhez történő vezeték nélküli kapcsolódáshoz.

**LAN Port:** Routerhez vagy switch-hez kapcsolódáshoz.

**USB Portok:** USB nyomtatókhoz kapcsolódáshoz.

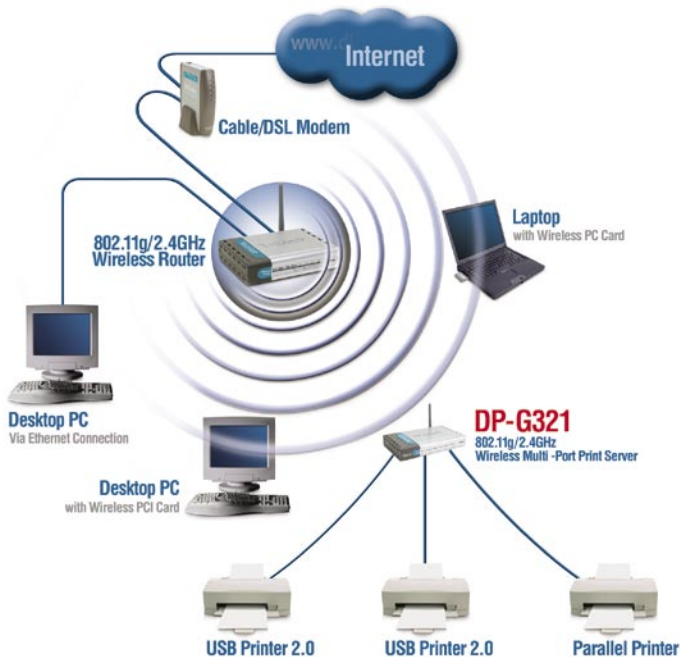
**LPT Port:** Szabványos párhuzamos nyomtatóhoz kapcsolódáshoz.

**Áram bemenet:** Egyenáram-adapterhez kapcsolódáshoz.



### **Figyelmeztetés!**

A DP-G321 USB portjára csak USB nyomtatót csatlakoztasson. Semmilyen más USB eszköz nem csatlakoztatható a DP-G321-hez! Más berendezések károsíthatják a készüléket és érvénytelenítik a garanciát.



# 1

## A DP-G321 csatlakoztatása a hálózathoz (folytatás)

**Figyelmeztetés:** Addig ne csatlakoztassa a tápkábelt a DP-G321-hez, amíg azt nem kéri az útmutató.



Mac OS alatti nyomtatáshoz kérjük, olvassa el a CD-ROM-on található használati útmutatót (pdf fájl).

- A CAT5 Ethernet kábel egyik végét csatlakoztassa a DP-G321 LAN portjára. A kábel másik végét csatlakoztassa a gateway vagy a switch Ethernet portjára.
- Ellenőrizze, hogy a nyomtató ki van kapcsolva.
- A nyomtatókábel egyik végét csatlakoztassa a DP-G321, míg másik végét a nyomtató megfelelő portjára.
- Kapcsolja be a nyomtatót. A B-D lépéseket minden nyomtató esetében hajtsa végre mielőtt továbblépne az E pontra.
- Az áram-adapter egyik kivezetését csatlakoztassa a DP-G321-re, a másik kivezetést pedig dugja be egy elektromos csatlakozóaljzatba. A DP-G321 bekapcsol és öntesztet indít.

# 2

## A DP-G321 konfigurálása

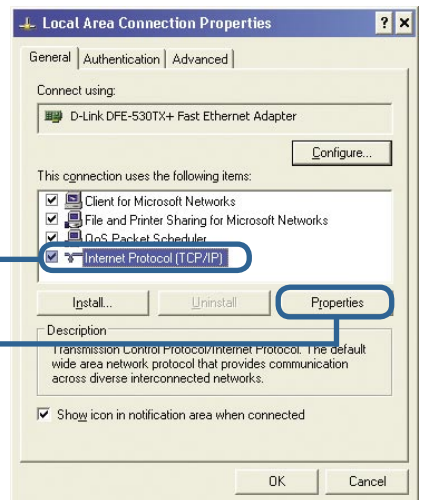
Windows operációs rendszerek alatti további beállításokhoz illetve a web-alapú menedzsment interfészről további részleteket olvashat a CD-ROM-on található használati útmutatóban.

A DP-G321 gyári IP-cím beállítása **192.168.0.10**. A DP-G321 IP-címének ugyanabba a tartományba kell esnie, mint amelyet a hálózat használ. A DP-G321 IP-címe módosítható a meglévő hálózati beállításoknak megfelelően. Ahhoz, hogy elérje a nyomtató szervert a webes konfigurációs felületét, adjon valamely vezeték nélküli hálózathoz kötött számítógépnek egy a nyomtató szervertel azonos tartományba eső IP-címet.

Lépjen be a Start menübe, jobb gombbal kattintson a Hálózati helyek sorra, válassza a Tulajdonságokat, jobb gombbal kattintson a hálózati adapteréhez tartozó Hálózati kapcsolatra, majd kattintson a Tulajdonságokra.

Kattintson az **Internet Protocol (TCP/IP)** gombra

Kattintson a **Tulajdonságok** gombra



# 2

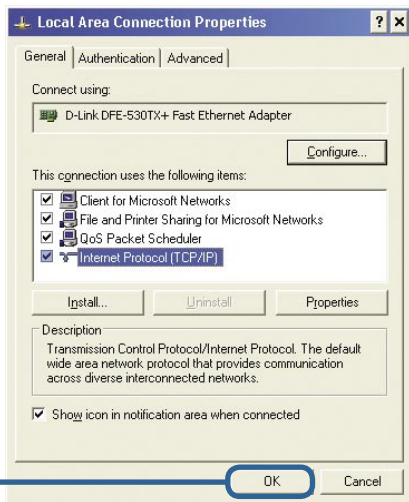
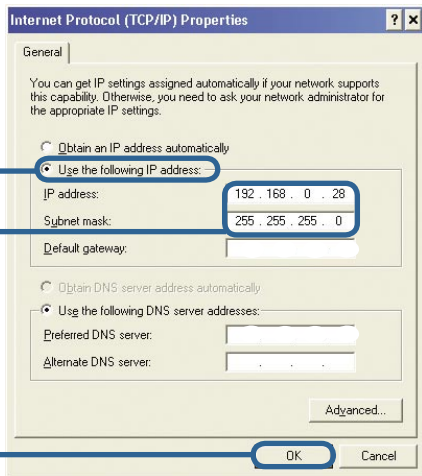
## A DP-G321 konfigurálása (folytatás)

Billentyűzzön be egy IP-címet a nyomtató szerverével megegyező tartományból. (192.168.0.xx)

Válassza ki a **A következő IP-cím használata** sort

IP-cím: **192.168.0.28**  
Alhálózati maszk: **255.255.255.0**

Kattintson az **OK** gombra



Kattintson az **OK** gombra az új beállítások alkalmazásához.

Nyisson meg egy web böngészőt, és gépelje be a **http://192.168.0.1** URL címet a címsorba, majd nyomja meg az **Enter** vagy a **Return** gombot.

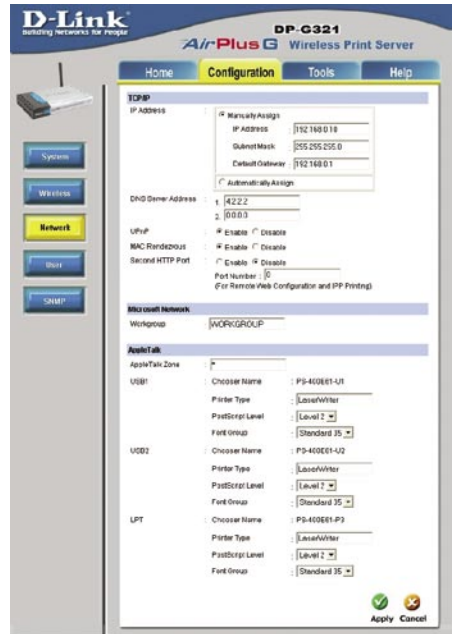


# 2

## A DP-G321 konfigurálása (folytatás)

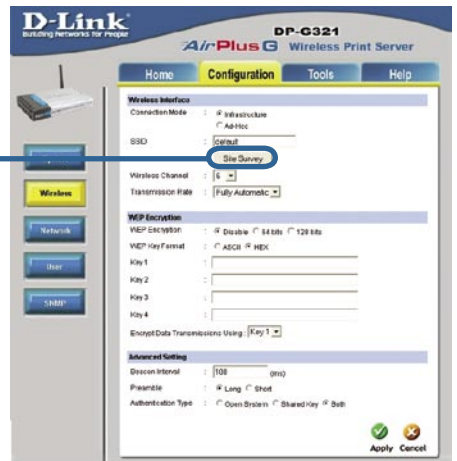
A DP-G321 IP-címe a **Beállítás** fül alatt található **Hálózat** pontban módosítható.

Ebben a Gyors Telepítési Segédletben a nyomtató szervert IP-címét használjuk. Amennyiben módosította a DP-G321 IP-címét, a következőkben ezt használja.



Kattintson a **Vezeték nélkül** gombra a **Beállítások** ablakban a vezeték nélküli beállítások megtekintéséhez.

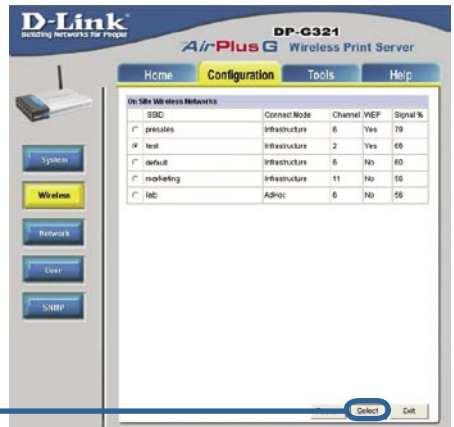
**Kattintson a Hely keresése**



# 2

## A DP-G321 konfigurálása (folytatás)

Megjelenik az elérhető vezeték nélküli hálózatok listája. Ha nem találja a keresett hálózatot, kattintson a Rescan (Újrakeres) gombra a lap alján.



Kattintson a **Kiválaszt** gombra

A következő ablak csak akkor jelenik meg, ha bekapcsolt WEP titkosítással rendelkező vezeték nélküli hálózatot választott. Ebben az esetben meg kell adnia a titkosítási információt, majd kattintson az OK gombra.



Kattintson a **Rendszer** gombra a **Beállítások** ablakban a nyomtató szerver és a portok neveinek megtekintéséhez. Ha megváltoztatja a portok neveit, jegyezze fel azokat, mert a Nyomtató Hozzáadása varázsló használatakor szüksége lesz rájuk.

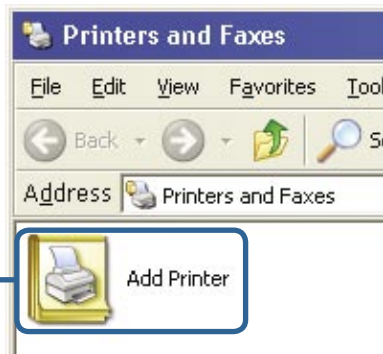


# 3

## A Nyomtató Hozzáadása varázsló

### Windows XP alatt:

Lépjen be a **Start** menübe, válassza a **Nyomtatók és Faxok**, majd a **Nyomtató Hozzáadása** sort

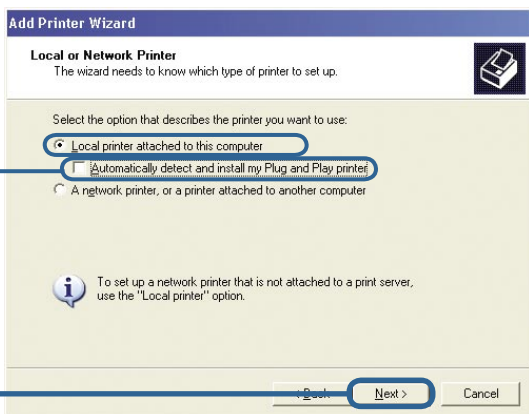


Kattintson kétszer a **Nyomtató Hozzáadása** ikonra



Kattintson a **Tovább** gombra

Válassza a **Helyi nyomtató** sort, majd törölje **Plug and Play** nyomtató automatikus felderítése és telepítése.



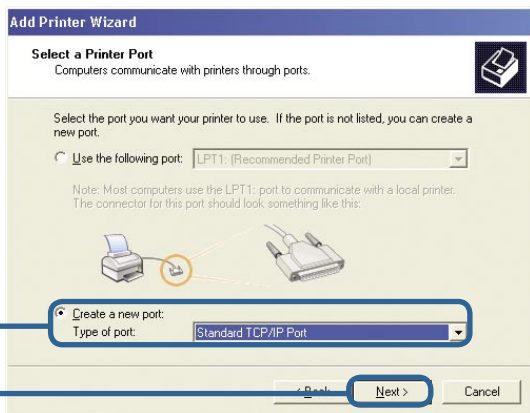
Kattintson a **Tovább** gombra

# 3

## A Nyomtató Hozzáadása varázsló (folytatás)

Válassza az **Új port létrehozása** sort, majd a **Standard TCP/IP portot** a legördülő menüből.

Kattintson a **Tovább** gombra



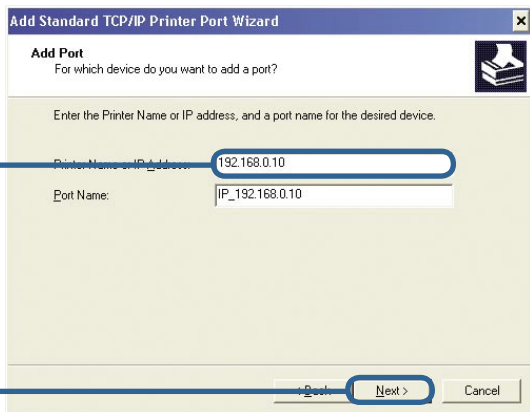
Kattintson a **Tovább** gombra



Billentyűzze be a következőt **192.168.0.10**

A port neve automatikusan megjelenik.

Kattintson a **Tovább** gombra

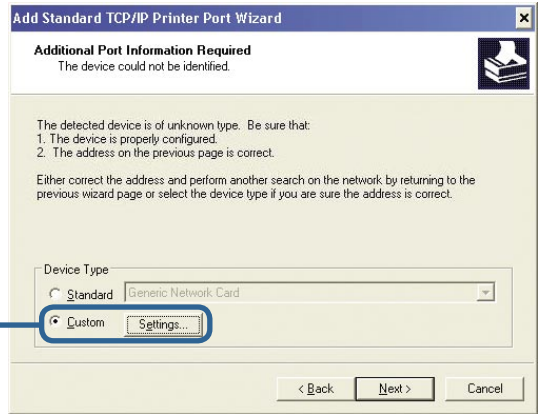




# 3

## A Nyomtató Hozzáadása varázsló (folytatás)

Válassza az **Általános** gombot , majd kattintson a **Beállítások** gombra



Válassza az **LPR-t**

Billentyűzze be annak a **portnak** nevét, amelyhez a nyomtató csatlakozik.

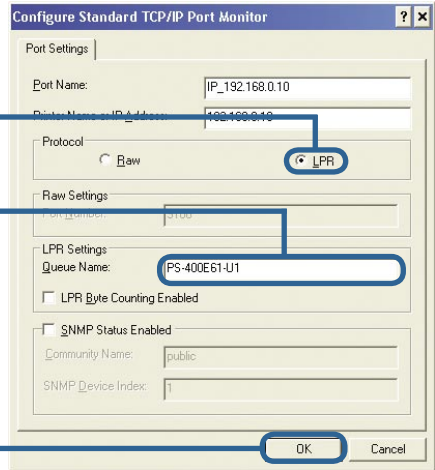
Az alapbeállított port nevek a készülék MAC azonosítójától függően.

**PS-xxxxxx-U1** (USB port 1)

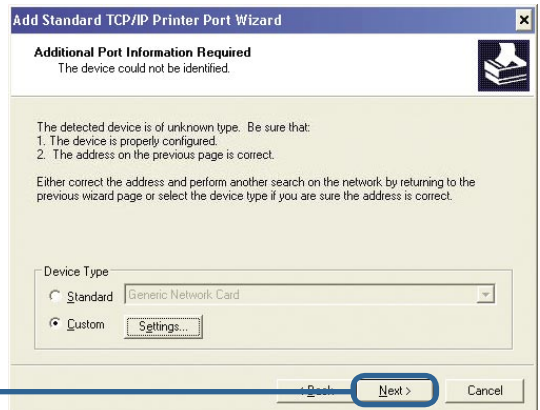
**PS-xxxxxx-U2** (USB port 2)

**PS-xxxxxx-P3** (LPT port)

Kattintson az **OK** gombra



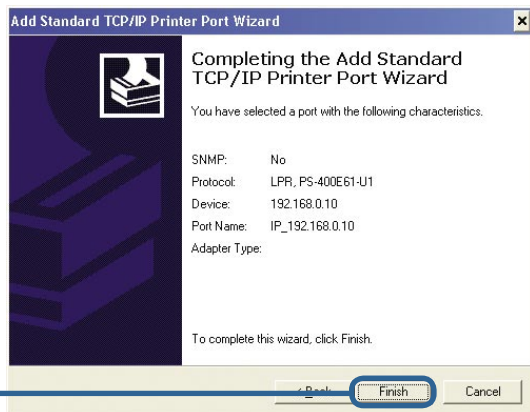
Kattintson a **Tovább** gombra



# 3

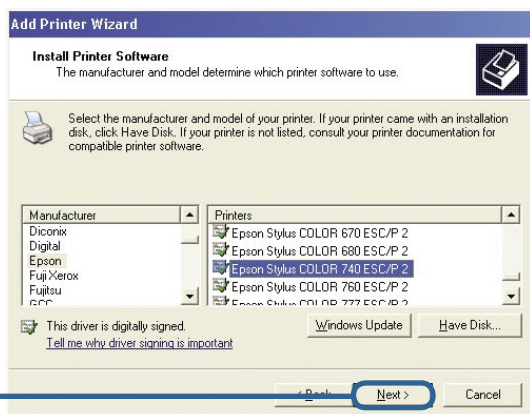
## A Nyomtató Hozzáadása varázsló (folytatás)

Kattintson a **Befejezés** gombra



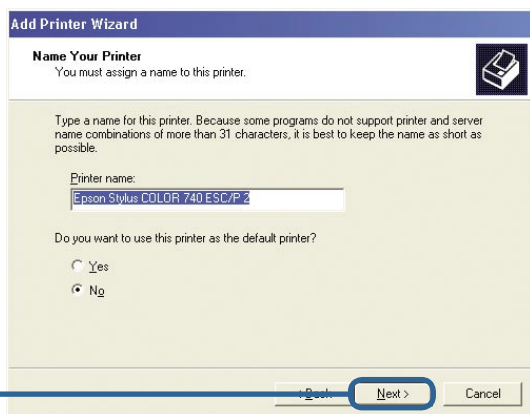
Ebben az ablakban gördítsen lefelé, és válassza ki a nyomtató gyártóját és típusát. (Ha nem szerepel a listában, helyezze be driver CD-t vagy lemezt, és kattintson a Saját lemez sorra.)

Kattintson a **Tovább** gombra



Itt állíthatja be a nyomtató nevét és az alapbeállított nyomtatót.

Kattintson a **Tovább** gombra



# 3

## A Nyomtató Hozzáadása varázsló (folytatás)

A nyomtató megosztásának kizárásával minden rendszer közvetlenül a nyomtató szerverre nyomtat.

Válassza a **Ne ossza meg ezt a nyomtatót** sort

Kattintson a **Tovább** gombra

Kattintson az **Igen** gombra tesztoldal nyomtatásához.

Ha a tesztoldal nyomtatása nem sikerül, kérjük olvassa el a CD-ROM-on található használati útmutató Gyakori kérdések fejezetét.

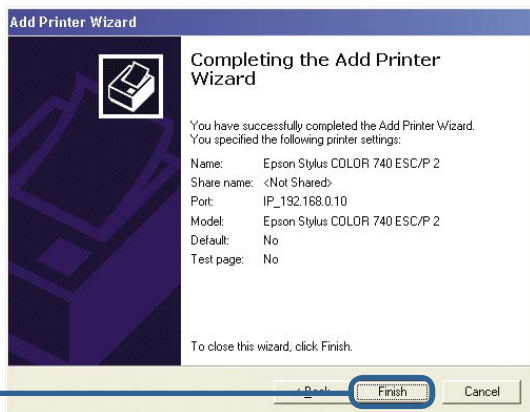
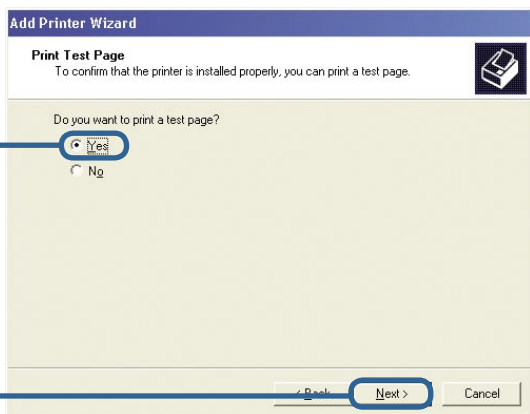
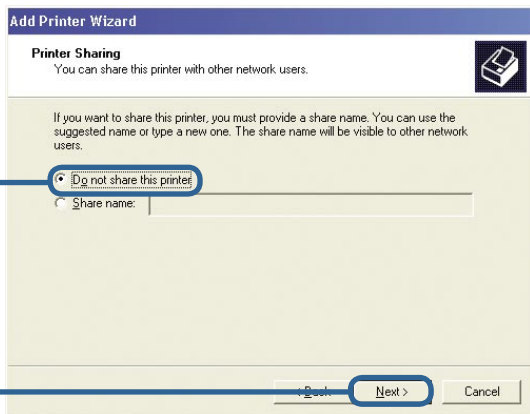
Kattintson a **Tovább** gombra

Kattintson a Befejezés gombra a Nyomtató Hozzáadása varázsló befejezéséhez.

Ismételje meg a Nyomtató Hozzáadása varázsló lépéseit minden nyomtató és port esetében, valamint az egész eljárást minden nyomtatásra használni kívánt rendszer esetében.

Kattintson a **Befejezés** gombra

**A beállítás kész!**



## Technikai Támogatás

Meghajtó programokat és frissítéseket a **D-Link** Magyarország weblapjáról tölthet le.

Telefonon technikai segítséget munkanapokon hétfőtől-csütörtökig 9.00 – 16.00 óráig és pénteken 9.00 – 14.00 óráig kérhet

a **(1) 461-3000** telefonszámon vagy a **support@dlink.hu** emailcímen.

Magyarországi technikai támogatás :

## D-Link Magyarország

1075 Budapest, Alsóerdősor u. 6. – R70 Irodaház 1 em.

Tel. : 06 1 461-3000

Fax : 06 1 461-3004

email : support@dlink.hu

URL : <http://www.dlink.hu>

I-2-Eye : 36 1 20 9360768

Fórum : <http://www.dlink.hu/forum/>

**D-Link<sup>®</sup>**  
Building Networks for People