

D-Link

Návod na rychlou instalaci

Toto zařízení lze nakonfigurovat pomocí libovolného aktuálního webového prohlížeče, např. Internet Explorer 6 nebo Netscape Navigator 7.0



DP-G321

AirPlus™ G 802.11g/2.4 GHz
bezdrátový víceportový
tiskový server

Než začnete

Budete potřebovat zařízení s ethernetovým portem, např. laptop nebo stolní počítač, a tiskárnu s USB nebo LPT portem, která se připojí k DP-G321.

DŮLEŽITÉ: Před instalací DP-G321 VYPNĚTE napájení tiskárny.

Zkontrolujte obsah dodávky



**DP-G321 AirPlus™ G bezdrátový
víceportový tiskový server**



CD-ROM (software, návod a záruční podmínky)



Napájecí adaptér 5 V ss, 2.5 A



Použití napájecího zdroje s jiným jmenovitým napětím způsobí poškození zařízení a ztrátu záruky.

Pokud některá z výše uvedených položek chybí, kontaktujte prodejce.

1

Připojení DP-G321 k vaší síti

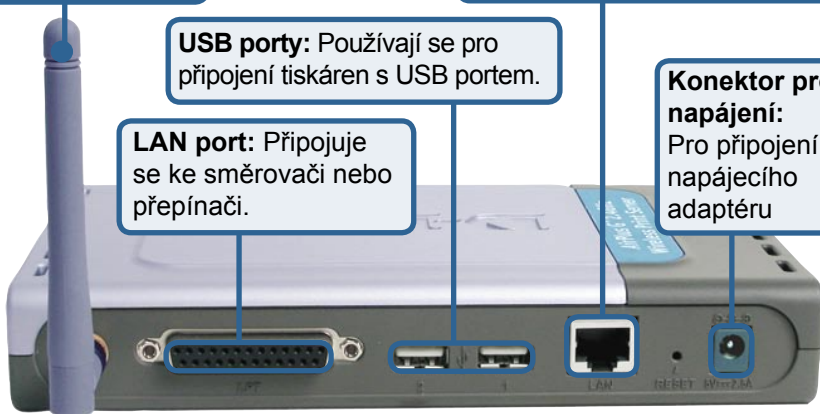
Anténa: Používá se pro bezdrátové připojení k 802.11b/g adaptérům.

LPT port: Používá se pro připojení tiskárny se standardním paralelním portem

USB porty: Používají se pro připojení tiskáren s USB portem.

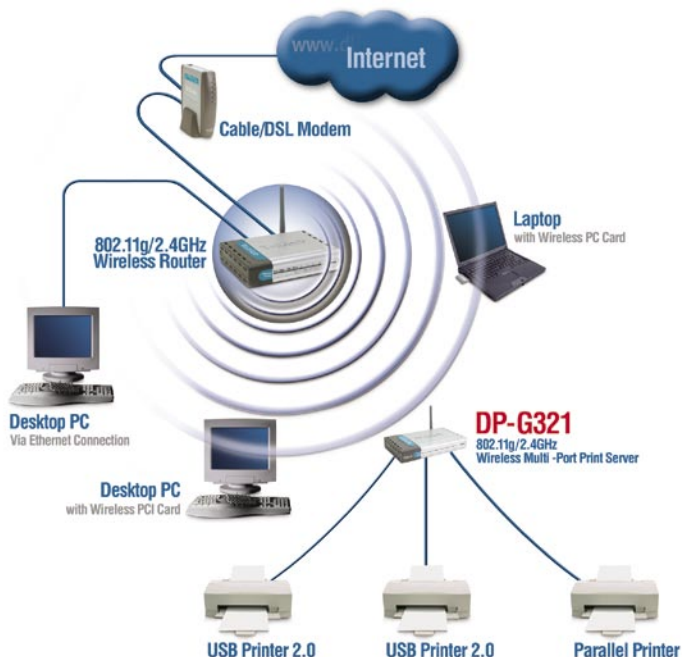
LAN port: Připojuje se ke směrovači nebo přepínači.

Konektor pro napájení: Pro připojení napájecího adaptéru



Varování!

K USB portu na DP-G321 smí být připojena pouze USB tiskárna. Nepřipojujte k USB portu na DP-G321 žádné jiné USB zařízení! Jiná zařízení mohou způsobit poškození jednotky a ztrátu záruky!



1

Připojení DP-G321 k vaší síti (pokračování)

Poznámka: Nepřipojujte k DP-G321 napájení, dokud k tomu nedostanete pokyn.



Tisk v Mac OS viz návod (.pdf) umístěný na CD-ROM.

- A. Připojte jeden konec nepřekříženého ethernetového kabelu CAT5 do LAN portu DP-G321. Druhý konec kabelu připojte do ethernetového portu brány nebo přepínače.
- B. Ujistěte se, že je tiskárna VYPNUTA.
- C. Připojte jeden konec kabelu tiskárny do příslušného portu na DP-G321 a druhý konec kabelu do příslušného portu na tiskárně.
- D. ZAPNĚTE tiskárnu. Před provedením kroku E opakujte kroky B-D pro všechny připojované tiskárny.
- E. Připojte kabel napájecího adaptéru do konektoru na DP-G321 a zapojte adaptér do elektrické zásuvky. DP-G321 se zapne a spustí se autotest.

2

Konfigurace DP-G321

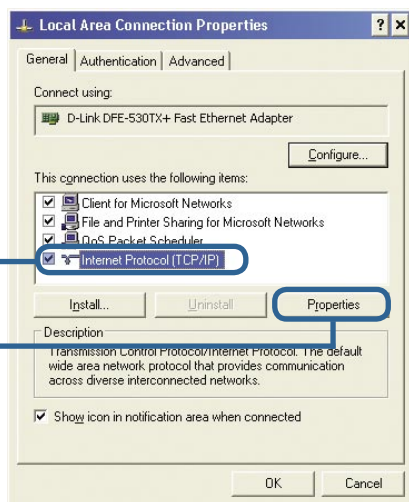
Konfigurace v jiných verzích operačního systému Windows a informace o webovém konfiguračním rozhraní viz návod na CD-ROM.

Výchozí tovární IP adresa DP-G321 je 192.168.0.10. IP adresa DP-G321 musí být ze stejného intervalu adres, jaký se používá ve vaší síti. IP adresu DP-G321 můžete změnit, aby odpovídala pravidlům pro přidělování IP adres v existující síti. Pro vyvolání webového konfiguračního rozhraní tiskového serveru nastavte na jednom z PC zapojených do vaší kabelové sítě IP adresu ze stejné podsítě, jakou má tiskový server.

Jděte na Start > klikněte pravým tlačítkem na **Místa v síti** (My Network Places) > zvolte **Vlastnosti** (Properties) > klikněte pravým tlačítkem na síťové připojení představující váš síťový adaptér a zvolte **Vlastnosti** (Properties).

Klikněte na Protokol sítě Internet (TCP/IP)

Klikněte na Vlastnosti



2

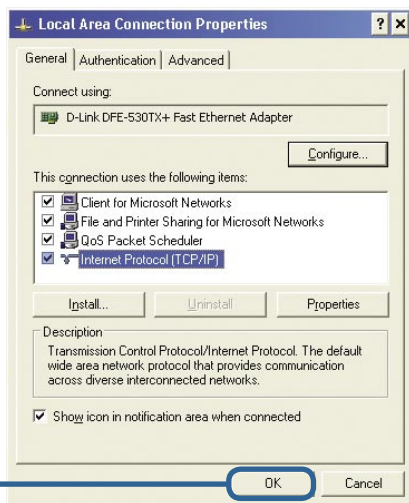
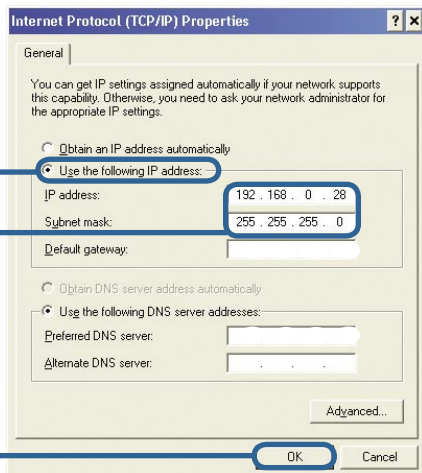
Konfigurace DP-G321 (pokračování)

Zadejte statickou IP adresu ze stejného intervalu, jako má tiskový server.

Zvolte **Použít následující adresu IP**

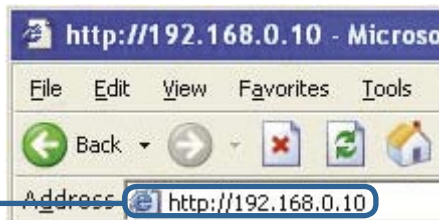
IP adresa: **192.168.0.28**
Maska podsítě: **255.255.255.0**

Klikněte na **OK**



Klikněte na **OK**, aby se použilo nové nastavení

Spusťte webový prohlížeč a do pole URL adresy zadejte **http://192.168.0.10** Pak stiskněte klávesu Enter nebo Return.

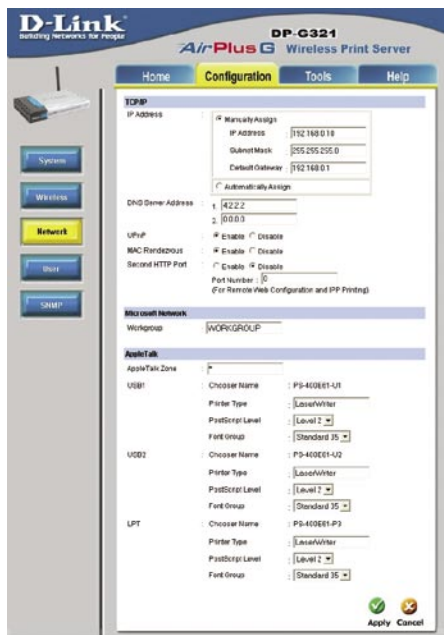


2

Konfigurace DP-G321 (pokračování)

IP adresu DP-G321 lze změnit ve volbě Network v záložce Configuration.

V tomto Návodu na rychlou instalaci se používá výchozí IP adresa tiskového serveru. Pokud jste ji změnili, použijte aktuální IP adresu DP-G321.



Klikněte na tlačítko Wireless v záložce Configuration, abyste viděli nastavení bezdrátové komunikace.

Klikněte na Site Survey

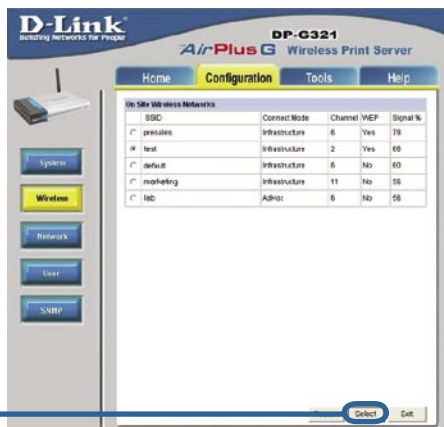


2

Konfigurace DP-G321 (pokračování)

Objeví se seznam dostupných bezdrátových sítí. Pokud nevidíte síť, kterou hledáte, klikněte na Rescan dole na stránce.

Klikněte na **Select**



Toto okno se objeví jen když vyberete bezdrátovou síť používající WEP. V takovém případě musíte zadat informace pro šifrování a kliknout na OK.



Vyberte tlačítko System v záložce Configuration, abyste viděli jména tiskového serveru a portů. Pokud jména portů změníte, poznamenejte si je, protože je budete potřebovat při přidání nové tiskárny.

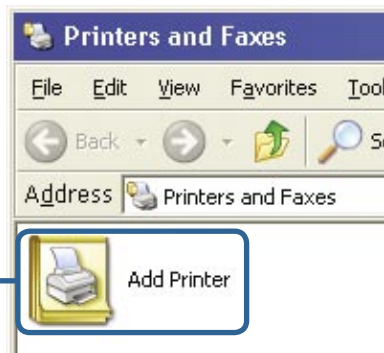


3

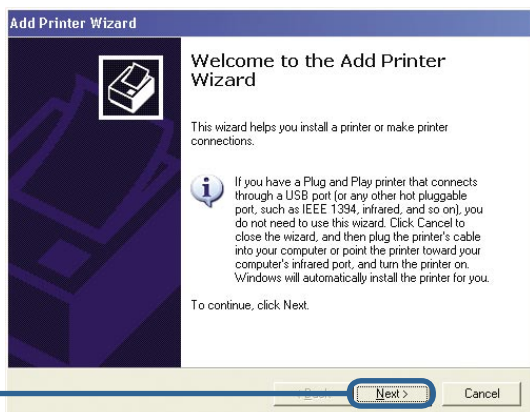
Průvodce přidáním tiskárny

Ve Windows XP:

Jděte na Start > Tiskárny a faxy (Printers and Faxes) > Přidat tiskárnu (Add a Printer)

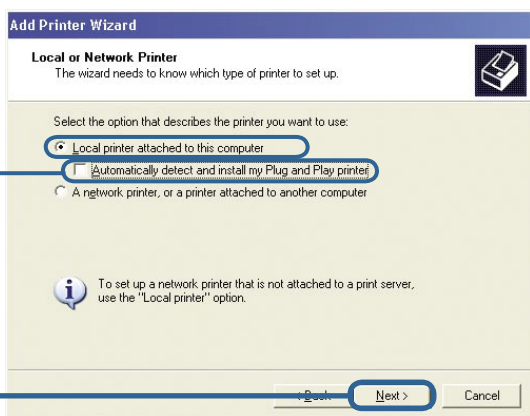


Klikněte dvojitě na ikonu
Přidat tiskárnu



Klikněte na **Další**

Zvolte **Místní tiskárna** a
zrušte zaškrtnutí **Automaticky
rozpoznat a nainstalovat
tiskárnu typu Plug and Play**



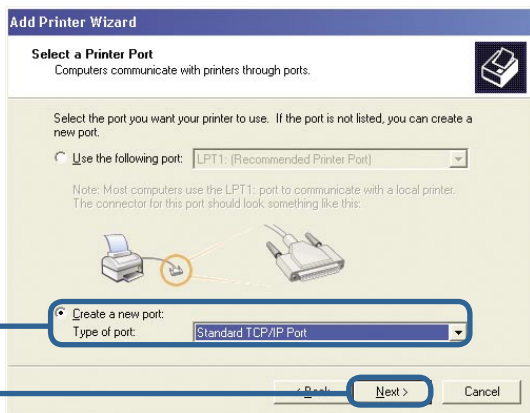
Klikněte na **Další**

3

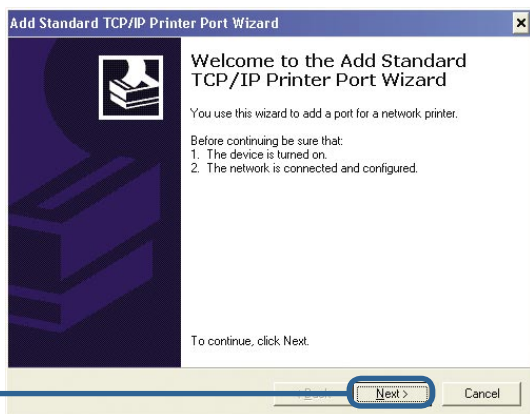
Průvodce přidáním tiskárny (pokračování)

Zvolte **Vytvořit nový port** a v rozvinovacím menu vyberte **Standard TCP/IP Port**

Klikněte na **Další**



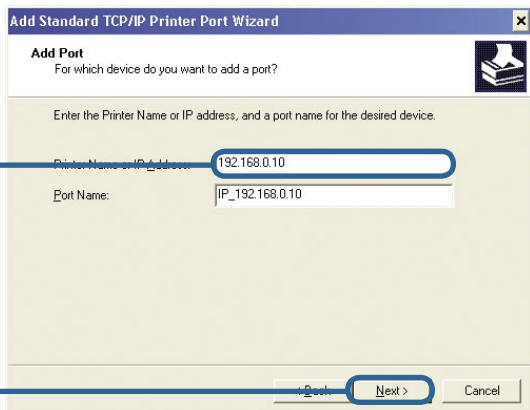
Klikněte na **Další**



Zadejte **192.168.0.10**

Jméno portu se automaticky vyplní.

Klikněte na **Další**



3

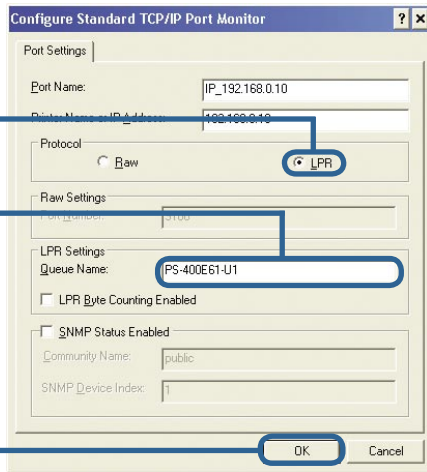
Průvodce přidáním tiskárny (pokračování)

Zvolte **Vlastní** a klikněte na tlačítko **Nastavení**



Zvolte **LPR**

Zadejte název **portu**, ke kterému je tiskárna připojena.



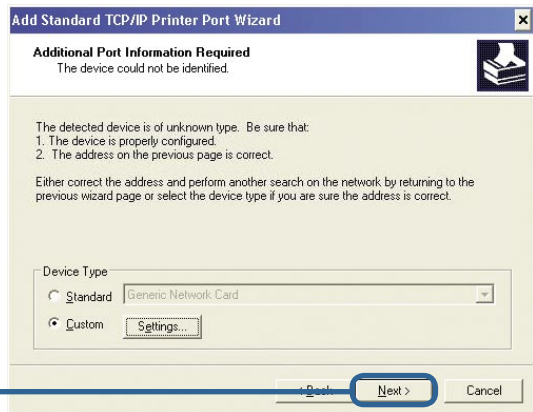
Los nombres de puerto por defecto se diferencian por el MAC ID:

PS-xxxxxx-U1 (pro USB port 1)

PS-xxxxxx-U2 (pro USB port 2)

PS-xxxxxx-P3 (pro LPT port)

Klikněte na **OK**

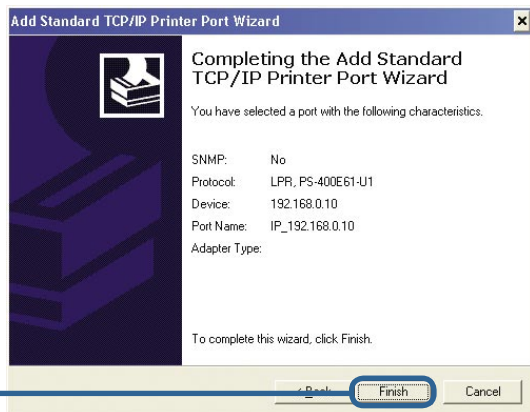


Klikněte na **Další**

3

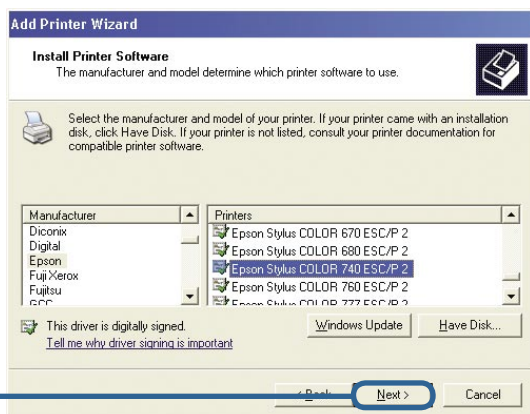
Průvodce přidáním tiskárny (pokračování)

Klikněte na **Dokončit**



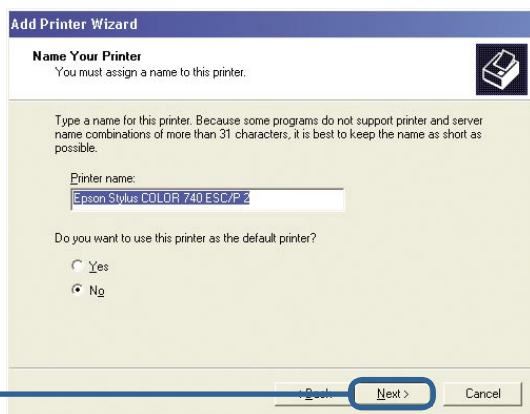
V tomto okně listujte seznamem a vyberte výrobce a model vaší tiskárny. (Není-li v seznamu, vložte CD nebo disketu s ovladači, dodávané s tiskárnou.)

Klikněte na **Další**



Zde lze nakonfigurovat název a nastavení výchozí tiskárny.

Klikněte na **Další**

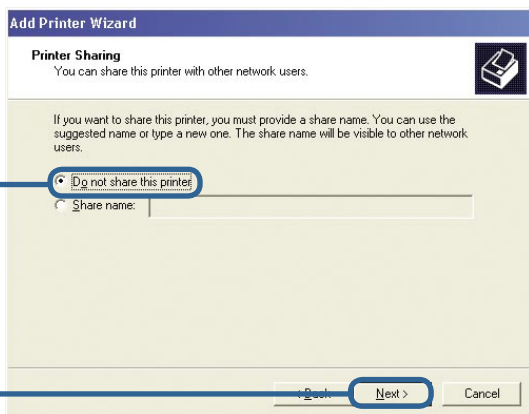


3

Průvodce přidáním tiskárny (pokračování)

Pokud se nebude tiskárna sdílet, bude každý systém tisknout přímo na tiskový server.

Zvolte **Nesdílet tuto tiskárnu**

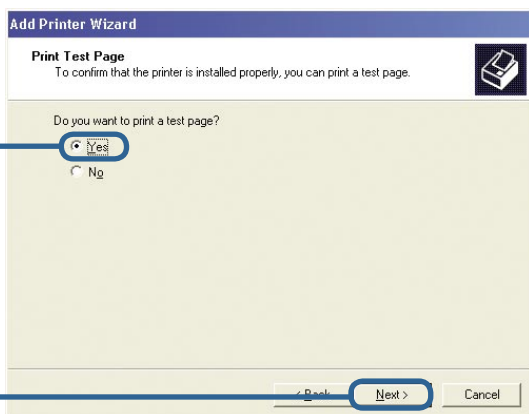


Klikněte na **Další**

Zvolte **Ano**, aby se vytiskla zkušební stránka

Pokud se zkušební stránka nevytiskne správně, vyhledejte radu v části Často kladené dotazy (FAQ) v návodu na CD-ROM.

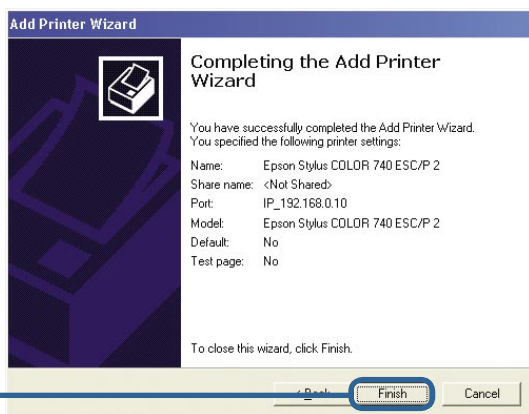
Klikněte na **Další**



Klikněte na **Dokončit** pro ukončení Průvodce přidáním tiskárny.

Opakujte kroky Průvodce přidáním tiskárny pro každou tiskárnu/port a opakujte celý proces na každém systému, ze kterého se bude tisknout.

Klikněte na **Dokončit**



Instalace je hotova!

Technická podpora

Aktualizované verze software a uživatelských příruček najdete na webové stránce firmy **D-Link**.

D-Link poskytuje svým zákazníkům bezplatnou technickou podporu.

Zákazníci mohou kontaktovat oddělení technické podpory přes webové stránky, mailem nebo telefonicky

Web: <http://www.dlink.de>

E-Mail: support@dlink.de

Telefon: +49 (1805)-2787

Telefonická podpora je v provozu:

PO-ČT od 08.00 do 19.00

PÁ od 08.00 do 17.00

D-Link[®]
Building Networks for People